

## AMBIENTE . Cidadãos e autarcas contra Aterro do Zambujal

Cerca de 200 cidadãos acompanhados pelos presidentes da Câmara Municipal, Assembleia Municipal e Junta de Freguesia do Castelo, vereadores e deputados municipais participaram numa marcha lenta em protesto contra o Aterro no Zambujal.



# NÓSSÉSIMBRA

INFORMAÇÃO · PARTICIPAÇÃO · CIDADANIA\_n.º 14\_NOV|DEZ2020\_Edição Câmara Municipal de Sesimbra



## Revolução no Transporte Público



Mais carreiras  
Mais horários  
Mais ligações na AML  
Mais ligações à ferrovia  
Renovação da frota

### Percurso Pedonal

Iniciou-se a construção do percurso pedonal da Quinta do Conde. Com cerca de três quilómetros, ligará zonas urbanas e comerciais a interfaces de transportes públicos.

### Capela de São Sebastião

Está em curso a recuperação da Capela de São Sebastião, edifício quinhentista. Esta obra dá continuidade à recuperação do património do concelho.



# MOBILIDADE SUSTENTÁVEL

# Revolução

# no transporte público

**COM A ENTRADA** em funcionamento pleno da Carris Metropolitana, marca criada pela Área Metropolitana de Lisboa (AML), prevista para o segundo semestre de 2021, o concelho de Sesimbra vai ver aumentada em 59 por cento a frequência de transporte público rodoviário e passar a contar com mais 8 carreiras e novas ligações em carreiras existentes. A Carris Metropolitana é compartilhada pelos 18 municípios que compõem a AML, entre os quais Sesimbra, que contribui com um investimento anual de um milhão de euros do orçamento municipal para este ambicioso projeto de mobilidade e sustentabilidade ambiental. Atualmente, há em Sesimbra 22 carreiras, 13 a circular no concelho e 9 que fazem ligação a concelhos da AML. Estas carreiras representam 430 horários. No novo modelo de transportes haverá um acréscimo de 8 novos percursos, 2 internos e 6 com ligação intermunicipal e mais 253 horários, que correspondem às novas carreiras e ao reforço das existentes. No total passará a haver 30 carreiras, 15 internas e 15 para outros concelhos e a frequência sobe para 683. Das carreiras internas, destaca-se o reforço da ligação entre Sesimbra e a Quinta do Conde, que praticamente triplica a frequência reduzindo a distância entre estas duas localidades e promovendo a coesão territorial do município. Das novas carreiras para fora do território salienta-se o reforço das ligações às estações ferroviárias

**A mobilidade é, hoje, um dos pilares da qualidade de vida. Depois da criação do passe único para todos os transportes da Área Metropolitana de Lisboa, em 2019, e da melhoria das acessibilidades às paragens de autocarros nas principais vias do concelho, surge, em 2021 uma nova etapa para fomentar o uso do transporte público, tornando as deslocações mais sustentáveis: a entrada em funcionamento da Carris Metropolitana.**

de Penalva, Fogueteiro e Corroios, quando antes existiam apenas ligações às estações de Coima e Foros de Amora. Neste caso, a frequência passa dos atuais 187 horários para 481, acréscimo que confirma a lógica intermodal desta rede. As cidades de Setúbal, Barreiro e Lisboa são também abrangidas pelas carreiras intermunicipais com saída de Sesimbra e da Quinta do Conde. A definição da rede de transporte teve por base um levantamento exaustivo das necessidades. O papel da autarquia foi fundamental para este aumento do número de carreiras bem como para o alargamento da rede de transporte público rodoviário no município. A frota será completamente renovada e terá a mesma imagem em toda a Área Metropolitana. No final de 2021, a idade média das viaturas no concelho será de 11 meses, muito longe do que acontece atualmente. Com este aumento de oferta e a melhoria do conforto ficam reunidas condições para que os cidadãos façam uma transição para modos de deslocação mais sustentáveis, libertando, ao mesmo tempo, o espaço público atualmente sobrecarregado pelo transporte individual. O trabalho para melhorar esta grande rede de transporte continuará, depois de 2021, com outras metas, como a melhoria da informação aos utentes ou do conforto nos locais de espera, terminais e paragens, num processo de melhoria contínua. ☺



Francisco Jesus PRESIDENTE DA CÂMARA

Estamos no final de um ano que, inesperadamente, alterou o curso normal das nossas vidas e vai marcá-las para sempre. Um ano que exigiu muito de todos: responsabilidade, civismo, disciplina, solidariedade, entreajuda, compreensão e até paciência. Um ano que termina ainda com muitas limitações, mas que deixa antever uma luz ao fundo do túnel, que nos faz olhar para 2021 com esperança em tempos melhores, e no regresso à tão aguardada normalidade.

Durante este atípico 2020, houve muitos projetos e iniciativas que tivemos que adiar, cancelar ou reorganizar. Foram decisões difíceis pois implicaram, em muitos casos, trabalho preparatório de vários meses. Apesar disso, continuámos a dar forma a projetos essenciais. Nuns casos, prosseguindo com obras, como o novo edifício da Escola Básica do Conde 2, o Centro de Recolha Oficial de Animais de Companhia ou os percursos do Plano de Mobilidade, praticamente concluídos. Noutros, passando-os do papel para o terreno. Refiro-me ao Bloco da Mata, cujas obras se iniciaram recentemente, à recuperação da Capela de São Sebastião, que está em curso, ao Spot Arrábida, nas Pedreiras, também no terreno, ou ao início da construção da rede pedonal na Quinta do Conde, integrada numa lógica de mobilidade urbana sustentável e de valorização do transporte público. Neste último exemplo, trata-se de um projeto que pretende incentivar a designada mobilidade suave entre as principais zonas residenciais e espaços de comércio e lazer e os interfaces de transportes públicos.

Este percurso pedonal está, assim, intimamente ligado ao tema principal desta edição do Nós Sesimbra: a entrada em funcionamento pleno da marca Carris Metropolitana, projeto que envolve os 18 municípios da Área Metropolitana de Lisboa, entre os quais Sesimbra, e que é essencial, tanto para a melhoria da mobilidade dos cidadãos neste imenso território, como para a sustentabilidade ambiental. No concelho de Sesimbra, a Carris Metropolitana representará um aumento de mais de 30 por cento das carreiras existentes e 59 por cento em termos de frequência. Grande parte dessas novas linhas vão ter uma lógica intermunicipal, com ligação às estações de caminho de ferro, afirmando a lógica intermodal do projeto. A título de exemplo, neste momento há apenas ligação para as estações de Coima e Foros de Amora. Com o novo modelo, passaremos a ter também ligações para as estações da Penalva, Fogueteiro e Corroios. A frequência de transporte para estes destinos será 2,5 vezes superior. As ligações às cidades do Barreiro, Setúbal e Lisboa serão também reforçadas. Internamente, saliento o aumento do número de carreiras entre Quinta do Conde e Sesimbra, um contributo para aproximar as duas vilas e reforçar a coesão territorial do município. É uma autêntica revolução nos transportes públicos, que conta com um papel muito ativo da Câmara Municipal. Com este projeto, e com todos aqueles que estão em conclusão ou prestes a arrancar, entramos num ano que queremos que seja de retoma com o maior ciclo de investimento público de sempre no concelho de Sesimbra. Neste final de 2020, desejo-vos um feliz Natal e um ano novo cheio de esperança.

## A um passo do novo ano



**Reabilitação da Capela de São Sebastião**  
O início da reabilitação da Capela de São Sebastião, na vila de Sesimbra, dá continuidade ao trabalho de recuperação do património edificado, de que são exemplo a Fortaleza de Santiago, a Casa da Água do Cabo Espichel, a Casa do Bispo, a Moagem de Sampaio, o Castelo de Sesimbra ou o aqueduto do Cabo, cuja obra está em curso. A intervenção está orçada em 800 mil euros.

**Melhoria do acesso ao Castelo**  
Depois da instalação das redes elétricas, telecomunicações, saneamento, águas e iluminação, a autarquia está a repavimentar o principal acesso ao Castelo de Sesimbra, a Rua Santa Maria do Castelo, e a construir um passeio desde o parque de merendas até ao interior do monumento, o que vai melhorar as acessibilidades a um dos principais locais de interesse do concelho.



**Percurso pedonal na Quinta do Conde**  
Na Quinta do Conde está a iniciar-se a obra de construção de um percurso pedonal, com cerca de três quilómetros, próximo da EN 10, entre a Avenida de Negreiros e o viaduto sobre a A2. Além de servir escolas, zonas habitacionais e espaços comerciais, este percurso facilitará a ligação pedonal aos transportes públicos na EN10.

**Apoios ao movimento associativo e empresários**  
A preocupação com as consequências da pandemia de COVID-19 levou a Câmara Municipal a aprovar um conjunto de apoios para a manutenção das atividades do movimento associativo local, a redução das rendas das concessões de equipamentos municipais e a avaliar um quadro legal que permita proceder à isenção parcial de taxas municipais de ocupação de espaço público municipal, publicidade e espaços de venda nos mercados municipais.



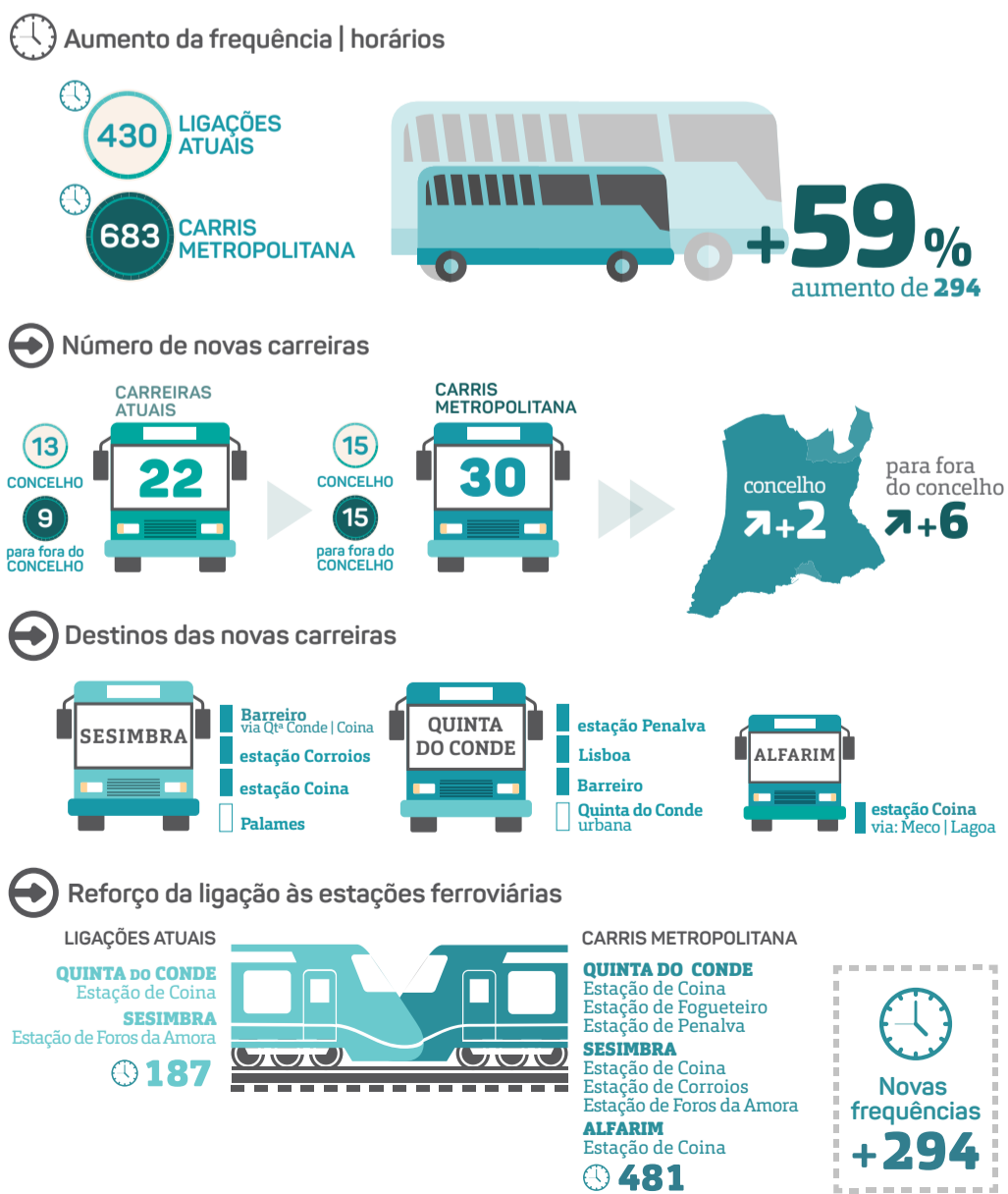
**Aterro no Zambujal**  
Autarcas e cidadãos juntaram-se para exigir o encerramento do aterro no Zambujal, que continua a laborar, apesar de ter a licença revogada há mais de um ano. Às diligências efetuadas pela Câmara Municipal, Assembleia Municipal e Junta de Freguesia do Castelo, juntam-se os protestos dos cidadãos que, no final de novembro, efetuaram uma marcha lenta e concentraram-se em grande número junto ao aterro para mostrar a sua preocupação com as consequências desta situação.

## NOTAS

- 1 | PARQUE DOS SOBREIROS**  
Na Quintinha, freguesia do Castelo, os serviços da Câmara Municipal procederam a trabalhos de manutenção no Parque dos Sobreiros, espaço verde e de lazer criado em 2009 cuja designação deriva dos vários sobreiros adultos que proporcionam zonas de sombra. Os trabalhos incluíram arranjo das vedações, limpeza de vegetação e caminhos. Em breve será também colocada nova sinalética.
- 2 | IMI MANTÉM-SE EM 2021**  
Câmara Municipal e Assembleia Municipal votaram favoravelmente a manutenção da taxa do Imposto Municipal sobre Imóveis (IMI), a bonificação para agregados familiares com dependentes a cargo, conhecido por "IMI Familiar", e os incentivos à reabilitação urbana no Núcleo Antigo da vila de Sesimbra. A taxa de IMI continua nos 0,4 por cento para os prédios urbanos.
- 3 | PROSEGUE RECUPERAÇÃO DO AQUEDUTO DO CABO**  
No Cabo Espichel prossegue a recuperação do antigo aqueduto que levava água desde a Mãe d'Água, na Azoia, até ao Santuário. Neste momento, para além dos trabalhos exteriores, estão também a ser feitas limpezas no interior da estrutura para que a água possa voltar a circular como acontecia originalmente. Esta ação, numa extensão de cerca de 1300 metros, está a ter a colaboração do Núcleo de Espeleologia da Costa Azul.
- 4 | ESPAÇO FAMÍLIA+ NA QUINTA DO CONDE**  
O Espaço Família+ foi inaugurado no dia 21 de novembro, na Quinta do Conde. No dia da abertura foram assinados os protocolos com entidades parceiras deste projeto, cujos objetivos são apoiar, informar e capacitar famílias do concelho. A dinamização do Espaço Família+ é assegurada pelo Centro Comunitário da Quinta do Conde.

## CARRIS METROPOLITANA

### Reforço de carreiras e renovação da frota



## FLASHES



### AML procura soluções para melhorar mobilidade

A Área Metropolitana de Lisboa desafiou startups e investigadores a criar estratégias e soluções inovadoras para zonas onde o transporte público convencional é menos atrativo, designadamente fora da capital e em áreas de menor densidade ou com dispersão populacional. O objetivo é integrar transportes públicos com soluções de micromobilidade.



### Livro sobre o Outeiro Redondo distinguido

A Academia Portuguesa de História atribuiu o Prémio Augusto Botelho da Costa Veiga ao livro *Outeiro Redondo - Sesimbra, Escavações 2005-2016*, da autoria do investigador João Luís Cardoso Veiga, e editado pela Câmara Municipal de Sesimbra.



### Concelho de Sesimbra tem 14 Eco-escolas

A Associação Bandeira Azul da Europa atribuiu o galardão Eco-Escolas 2020 a 14 estabelecimentos de ensino do concelho de Sesimbra. A cerimónia de atribuição das bandeiras verdes decorreu em novembro, em formato online, devido à pandemia.

## GRANDE PLANO

# Marcha lenta pelo encerramento do aterro no Zambujal

Mais de 200 pessoas e cerca de 90 viaturas juntaram-se no dia 29 de novembro numa marcha lenta entre Sesimbra e o Zambujal para protestar contra um aterro que continua a receber e a queimar resíduos ilegalmente, apesar de ter visto a licença revogada há mais de um ano. O protesto contou com a presença dos presidentes da Câmara Municipal, Assembleia Municipal e Junta de Freguesia do Castelo, vereadores e deputados municipais. «Esta iniciativa tem a vantagem de ter sido impulsionada por cidadãos anónimos que querem ver o seu problema resolvido, tal como a Câmara Municipal, a Assembleia Municipal e a Junta de Freguesia do Castelo, que têm feito tudo o que está ao seu alcance para que seja cumprida a decisão de encerramento e das medidas cautelares para a retirada dos resíduos para local certo», sublinhou o presidente da Câmara Municipal, Francisco Jesus. Por esta razão, acrescentou o autarca, «há que dar expressão e voz às preocupações de todos, e continuar a lutar para se conseguir levar a bom porto o objetivo das populações e dos órgãos autárquicos, que é a reposição de legalidade».



### Alguns dos passos deste longo protesto

#### 2019 - AGOSTO

Na sequência de um incêndio no aterro, a Câmara Municipal começou a receber alertas de moradores, que se queixavam de fumos e cheiro intenso provenientes do local.

#### 2019 - SETEMBRO

A autarquia alerta, por ofício, a Comissão de Coordenação de Desenvolvimento Regional de Lisboa e Vale do Tejo (CCDR - LVT), entidade que licencia este tipo de aterro. Na mesma altura, toma conhecimento que uma notificação de 3 de junho de 2019 da CCDR-LVT, procede à revogação total da licença de exploração de resíduos inertes da empresa Greenall Life Ld., no aterro do Zambujal. Segue-se um conjunto de contactos

informais com a CCDR-LVT e o Inspetor-Geral da Agricultura, do Mar, do Ambiente e do Ordenamento do Território (IGAMAOT), em que a autarquia insiste quanto à necessidade de uma atuação urgente, em virtude do mau cheiro no lugar de Zambujal de Cima e envolvente, a presença de fuligem nas habitações e logradouros, a deterioração da qualidade de vida da povoação e o risco para a saúde pública.

#### 2019 - 21 de OUTUBRO

Realiza-se uma ação de fiscalização da CCDR-LVT, que conta com a presença de elementos dos serviços de fiscalização municipal, na qual se constata que a empresa deposita, sem licença, resíduos no aterro de Ribeiro do Cavallo.

#### 2019 - 26 de NOVEMBRO

A Câmara Municipal envia um ofício ao Inspetor-Geral da Agricultura, do Mar, do Ambiente e do Ordenamento do Território a exigir que se cumpra de imediato a revogação total da licença de exploração de resíduos inertes e o encerramento do aterro existente na zona do Ribeiro do Cavallo, bem como a implementação imediata das necessárias medidas de minimização de danos para o ambiente e para as pessoas.

#### 2019 - 13 de DEZEMBRO

Câmara Municipal e Junta de Freguesia do Castelo emitem comunicado conjunto a exigir o encerramento imediato do Aterro do Zambujal.

#### 2020 - JANEIRO

Assembleia Municipal aprova uma moção pelo encerramento imediato do Aterro do Zambujal.

#### 2020 - 13 de JANEIRO

Presidente da Câmara Municipal e da Junta de Freguesia do Castelo acompanham visita da deputada do partido Ecologista Os Verdes ao Aterro.

#### 2020 - 13 de NOVEMBRO

Câmara Municipal envia notificação à CCDR-LVT na qual considera inadmissível que, apesar de ter havido uma revogação de licença, continuem a ser depositados e queimados resíduos sem que haja qualquer intervenção das entidades competentes.

É dado conhecimento da notificação ao Ministro do Ambiente e Ministério Público.

#### 2020 - 19 de NOVEMBRO

Cerca de 200 cidadãos, acompanhados por autarcas, participaram numa marcha lenta em protesto contra o funcionamento ilegal do Aterro.

#### NA IMPRENSA

Desde agosto de 2019, o caso do Aterro do Zambujal foi notícia em vários órgãos de comunicação nacionais e regionais. Câmara Municipal e residentes acompanharam e deram voz a várias reportagens de jornais, rádios e televisões.

## ASSOCIATIVISMO

# Autarquia apoia movimento associativo, bombeiros e empresários

No atual contexto de pandemia, a Câmara Municipal decidiu manter os apoios ao movimento associativo do concelho, com o objetivo de assegurar a continuidade da atividade das associações. No plano desportivo, os apoios destinam-se a manter as diversas modalidades e escalões. Na área da cultura, o objetivo é apoiar iniciativas que preservem as tradições e os laços da comunidade com as suas raízes, onde se incluem a organização de um programa alternativo ao tradicional desfile de Carnaval e atividades associadas aos Santos Populares. Neste contexto



inclui-se também o apoio extraordinário aos Bombeiros Voluntários de Sesimbra, devido à quebra de receitas de atividades que garantem o seu funcionamento. A autarquia aprovou ainda a redução em 50 por cento do valor das rendas devidas pelas concessões de exploração de equipamentos municipais, entre 1 de agosto e 31 de dezembro, e está a avaliar um quadro legal que permita proceder à isenção parcial de taxas municipais de ocupação de espaço público municipal, publicidade e espaços de venda nos mercados municipais, em 2021.

# Espaço Família + na Quinta do Conde

A sede do Família +, projeto criado para apoiar, informar e capacitar famílias do concelho com filhos, funciona desde 21 de novembro junto ao Mercado Municipal da Quinta do Conde. «Estar perto das populações e conhecer as suas necessidades permite-nos dar respostas para que sejam mais capazes de lidar com as dificuldades e tenham maior igualdade de oportunidades», explicou Vanda Robalo, coordenadora do projeto. Esta é uma intervenção que assenta no trabalho multidisciplinar, de proximidade e em rede. João Valente, presidente do Centro Comunitário da Quinta do Conde, entidade dinamizadora do Família +, destacou que a disponibilização de instalações «é um importante passo num trabalho que teve início há cerca de um ano, quando



a Câmara Municipal convidou o Centro para que dinamizasse este projeto». De acordo com João Valente, atualmente «já existe o número de parceiros que se estimava atingir no segundo ano». É com eles que são disponibilizadas iniciativas como caminhadas pelo património natural, oficinas para família, experiências desportivas para pais e filhos ou sessões online

sobre questões que preocupam as famílias nestes tempos de pandemia. Para Vítor Antunes, presidente da Junta de Freguesia da Quinta do Conde, «o Família + contribuirá para o enraizamento social na freguesia». O dia de abertura contou com um momento de ioga para famílias, seguido da assinatura de protocolos com as entidades parceiras.

## BREVES



### Aprovado IMI e incentivos à reabilitação urbana

A taxa do Imposto Municipal sobre Imóveis (IMI), a bonificação para agregados familiares com dependentes a cargo, conhecida por "IMI Familiar", e os incentivos à reabilitação urbana no Núcleo Antigo da Vila de Sesimbra vão manter-se em 2021. A proposta foi aprovada pela Câmara Municipal e Assembleia Municipal. Relativamente ao IMI, a taxa continua nos 0,4 por cento para os prédios urbanos. No IMI Familiar a dedução é de 20 euros para agregados com um dependente, 40 euros no caso de dois, e 70 euros para três ou mais. Quanto à reabilitação urbana, os incentivos são de 10, 20 ou 30 por cento, consoante o tipo de recuperação.

### Petição pela prorrogação da Lei das AUGI

A Câmara Municipal aprovou o envio de uma petição à Assembleia da República para prorrogação/alteração da Lei n.º 91/95, conhecida por Lei AUGI - Áreas Urbanas de Gênese Ilegal - republicada pela Lei n.º 70/2015, de 16 de julho. Esta prorrogação é fundamental para concluir processos de reconversão em curso, designadamente, os Planos de Pormenor de Reconversão das AUGI 1, 2 e 3, da Lagoa de Albufeira, uma vez que são processos complexos, com várias etapas e que envolvem procedimentos administrativos longos com centenas e, nalguns casos, milhares de interessados, o que exige, não só a disponibilidade e o compromisso, mas também o investimento dos coproprietários nas ações necessárias à regularização urbanística e dos seus direitos de propriedade. No documento, o município solicita ainda a revisão do atual regime, a incorporação de soluções que mitiguem os fatores potenciais para a demora dos processos e a criação de um pacote fiscal de apoio e incentivo à reconversão.

### Coleção oceanográfica do Rei D. Carlos I no Museu Marítimo

O Museu Marítimo de Sesimbra conta com um novo espólio da coleção oceanográfica do Rei D. Carlos I, cedido pelo Aquário Vasco da Gama, no âmbito de um protocolo com a Câmara Municipal. Nesta coleção, que se encontra patente ao público durante um ano, na ala dedicada a Carlos de Bragança, o "Rei Pescador", encontram-se elementos únicos, associados aos primeiros estudos oceanográficos, a nível mundial, como, por exemplo, uma aguarela sobre a ornitologia de Portugal, um exemplar de ganso-patola, ou uma maxila de arreganhada (peixe). O Rei D. Carlos efetuou doze campanhas oceanográficas na costa portuguesa, entre 1896 e 1907, tendo chegado a identificar a existência de profundos vales submarinos junto ao Cabo Espichel.



### Linha de Apoio Psicológico tem novo número

A Linha de Apoio Psicológico da Câmara Municipal, criada em março, no âmbito do combate à COVID-19, vai passar a estar disponível através do número 93 206 41 20, nos dias úteis, das 10 às 17 horas. Este serviço é prestado por psicólogas da autarquia. Recorde-se que a Linha de Apoio Psicológico foi criada para apoiar cidadãos em situações mais vulneráveis no contexto das medidas de combate ao isolamento social devido à pandemia.





## Dia da Internacional da Cidade Educadora

A Câmara Municipal assinalou, online, o Dia Internacional da Cidade Educadora, 30 de novembro, com um vídeo que evidencia o cariz de Sesimbra enquanto município educador e que está disponível no site Sesimbra Educar em Rede ([www.sesimbra.pt/ser](http://www.sesimbra.pt/ser)). O lema definido para assinalar a data em 2020 foi «30 Anos a Transformar Cidades e Pessoas, Para um Mundo Melhor», no âmbito da comemoração do 30.º aniversário da publicação da Carta das Cidades Educadoras. O município de Sesimbra aderiu em 2011 à Associação Internacional das Cidades Educadoras.



### Conferência da Rede Europeia de Museus

O Museu Marítimo de Sesimbra participou na conferência anual da Rede Europeia de Museus, entre os dias 16 e 19 de novembro, em formato online, que teve como tema Entender as Diferenças - Mudar as Perspetivas e que juntou profissionais de museologia de oitenta países. Esta foi uma oportunidade para promoção do Museu Marítimo e do trabalho de preservação e promoção do património local desenvolvido em Sesimbra.



## Arrábida regista menor área ardida dos últimos 10 anos

De acordo com os dados do Gabinete Técnico Florestal Intermunicipal da Arrábida, o território rural que abrange os concelhos de Sesimbra, Setúbal e Palmela, registou, em 2020, a menor área ardida dos últimos dez anos, perto de 60 hectares. Esta informação foi divulgada na conferência de imprensa conjunta dos municípios de Sesimbra, Palmela e Setúbal, no dia 19 de novembro, em Setúbal, onde foi feito o balanço da época dos incêndios rurais nos três concelhos este ano.



## Dia Internacional da Pessoa com Deficiência

Este ano, devido à pandemia, o Dia Internacional da Pessoa com Deficiência foi assinalado de forma diferente, com um conjunto de vídeos disponibilizados nas redes sociais, para recordar os espetáculos realizados nesta data no Cineteatro João Mota em anos anteriores, mas também para divulgar projetos que fazem de Sesimbra um concelho mais inclusivo.



## Sorteio da Campanha de Natal

O sorteio dos vencedores da campanha Em Sesimbra, Natal é no Comércio Local e Tradicional! realiza-se no dia 6 de janeiro de 2021, pelas 16.30 horas. Os resultados serão divulgados nos sites da Câmara Municipal de Sesimbra e das Juntas de Freguesia de Santiago, Castelo e Quinta do Conde, bem como nas redes sociais destas entidades e em órgãos de comunicação social locais. Este concurso decorre até 3 de janeiro por todo o concelho e tem como objetivo apoiar e valorizar o comércio local e tradicional, promovendo, ao mesmo tempo, hábitos de consumo locais. Os clientes das lojas aderentes habilitam-se a prémios entre os 100 e os 2000 euros.



## Férias com Arte

Este Natal as Férias com Arte estão de volta, nos dias 21, 22, e 23 de dezembro, às 16 horas, mas agora em versão online. As oficinas desta edição vão aguçar a criatividade e ensinar a criar mini-projectos artísticos com técnicas que têm um reduzido impacto ambiental, com meias que já não usamos, frascos, garrafas de plástico ou caixas de ovos, entre outros materiais. As Férias com Arte serão partilhadas no Facebook da Câmara Municipal e da associação PIPA - Projeto de Inclusão pela Arte e destinam-se a crianças com mais de 6 anos e suas famílias.



## Homenagem a profissionais de Sesimbra

Dia 9 de janeiro, às 16 horas, no Cineteatro Municipal João Mota, está agendada a Homenagem Profissional 2020, do Rotary Club de Sesimbra, que distinguirá Rodrigo Pinhal, jogador de futebol de praia; André Cidade, criador do Melhor Croissant da Minha Rua; Mário Gonçalves, criador do Atlantis Cactus Park; Sandra Carvalho, escritora; José Marques, coordenador técnico e administrativo do Centro Saúde de Sesimbra; Luís Saraiva, antigo comandante dos Bombeiros Voluntários de Sesimbra; e as escolas de samba Bota no Rego e Trepa no Coqueiro.

EDIÇÃO E PROPRIEDADE Câmara Municipal de Sesimbra DIRETOR Francisco Jesus (Presidente da Câmara Municipal) COORDENAÇÃO, REDAÇÃO, DESIGN GRÁFICO, PAGINAÇÃO, FOTOGRAFIA, REVISÃO E SECRETARIADO Divisão de Informação e Relações Públicas (DIRP) Avenida da Liberdade, n.º 7 2970-635 Sesimbra | Telefone: 21 228 85 90 | Fax: 21 228 86 87 | E-mail: [informacao@cm-sesimbra.pt](mailto:informacao@cm-sesimbra.pt) CAPA Simas Vaz PRÉ-IMPRESSÃO E IMPRESSÃO Tipografia Belgráfica, L.ª DISTRIBUIÇÃO Fast Flash Marketing e Publicidade, L.ª TIRAGEM 20000 exemplares DEPÓSITO LEGAL N.º 452533/19 ISSN 2184-4658 DISTRIBUIÇÃO GRATUITA

PATRIMÓNIO

## Início da obra de reabilitação da Capela de São Sebastião

A obra de reabilitação da Capela de São Sebastião, na vila de Sesimbra, já está a decorrer. As primeiras intervenções consistiram na limpeza do espaço exterior e do interior do edifício, e demolição de elementos em betão que não faziam parte da construção original, e foram executados posteriormente, enquanto o edifício e o seu espaço exterior estiveram afetos a outras funções, entre as quais viveiro de plantas e armazém.

No exterior houve também necessidade de escorar o muro do cemitério que será objeto de reforço estrutural.

A reabilitação da Capela de São Sebastião engloba a consolidação estrutural das paredes e novos revestimentos na nave e na capela-mor, a reposição do arco em cantaria na capela-mor, a execução da cobertura em telha tradicional com o teto interior em madeira, o restauro das cantarias do portal, coro alto e cunhais, a colocação de pavimento tradicional e a construção de uma nova capela mortuária junto ao edifício, que substituirá as atuais



instalações anexas à capela da Santa Casa da Misericórdia, no Largo 5 de Outubro. No exterior, será criada uma área de apoio logístico às atividades e um pequeno jardim interior com vista sobre o vale e a vila.

No exterior, o projeto compreende o prolongamento do adro, à mesma cota, até ao muro confinante com a Rua Conselheiro Ramada Curto.

O objetivo é devolver a dignidade a este imóvel simbólico e intimamente

associado à história de Sesimbra, dando assim continuidade ao programa de recuperação do património edificado do concelho, dinamizado pela autarquia, que tem como exemplos a Fortaleza de Santiago, o

Castelo de Sesimbra, a Casa do Bispo, a Moagem de Sampaio, a Casa da Água do Cabo Espichel ou o Aqueduto do Cabo, cuja obra está neste momento em curso.

Os trabalhos estão orçados em 800

mil euros, e beneficiam de uma participação comunitária de 225 mil euros, ao abrigo de uma candidatura apresentada pela Câmara Municipal ao Portugal 2020. O prazo de execução é de um ano.

PATRIMÓNIO

## Limpeza e desobstrução do troço em galeria do aqueduto do Cabo Espichel

No Cabo Espichel, em simultâneo com a obra de recuperação da parte elevada do Aqueduto, está a decorrer a limpeza e desobstrução do troço em galeria que será objeto de intervenção numa segunda fase, para completar as obras de recuperação do conjunto. Este troço tem cerca de 1300 metros e corresponde sensivelmente a metade da extensão total desta estrutura hidráulica setecentista. Os trabalhos estão a ser efetuados pelo Núcleo de Espeleologia da



Costa Azul, no âmbito do protocolo com a Câmara Municipal, e consistem na remoção de raízes e pedras soltas, bem como de calcite e outros elementos que ao longo

dos anos se foram depositando no canal de distribuição e nos decantadores. O objetivo é que com a conclusão da obra em curso na parte elevada, e

com a limpeza do troço em galeria, se possa em breve voltar a ter água a circular em toda a estrutura, desde a nascente até à Casa da Água, Cercado da Horta e chafariz.

MOBILIDADE

## Percurso pedonal da Quinta do Conde

Iniciaram-se este mês as obras para criação do percurso pedonal na Quinta do Conde, uma rede que ligará os principais pontos da vila, as paragens de transportes públicos da Estrada Nacional 10 e, posteriormente, a estação ferroviária de Coima. No total será uma extensão de cerca de três quilómetros, que se prolonga desde a Avenida de Negreiros até ao viaduto com a A2, limite da freguesia, passando por zonas residenciais, equipamentos e espaços comerciais. Nesta primeira fase, os trabalhos incluem a reformulação do passeio e a construção de estacionamento na Avenida de Negreiros, entre a EN10 e a rotunda com a Rua Rio Tejo, junto ao terreno para onde está prevista a construção do futuro Parque Urbano da Quinta

do Conde. Depois deste troço a obra prolonga-se pela Rua Rio Guadiana, até à Rua António Sérgio, que será igualmente requalificada. Lembre-se que nesta rua está em conclusão a obra de ampliação da Escola Básica do Conde 2 que implica várias alterações à rede viária e ao espaço público. Nalgumas zonas, durante as obras, a Câmara Municipal vai efetuar intervenções nas redes de água e saneamento e pontos de recolha de resíduos. A rede elétrica e de comunicações será, sempre que possível, transferida para o subsolo. Englobado no HUB10 – Plataforma Humanizada e Conexão Territorial, este projeto envolve os municípios de Palmela, Sesimbra e Setúbal e tem como objetivo a melhoria das acessibilidades pedonais na EN10.



REDE VIÁRIA



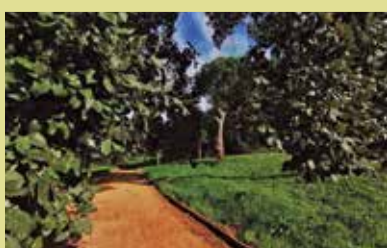
## Repavimentação da Rua Santa Maria do Castelo

A repavimentação da Rua Santa Maria do Castelo, desde o Parque de Merendas até à entrada do Castelo, e a construção de passeios ao longo da via já estão em curso. A obra representa um investimento de 92 mil euros e dá continuidade aos trabalhos de requalificação, que englobaram a instalação das redes elétricas, telecomunicações, saneamento e águas, iluminação exterior e vão, em breve, incluir nova iluminação decorativa no perímetro e no interior. Refira-se que o Castelo de Sesimbra é um dos mais visitados da região e um dos grandes polos de atração do concelho de Sesimbra.

AMBIENTE

## Requalificação do Parque dos Sobreiros

Na Quintinha, a Câmara Municipal está a requalificar o Parque dos Sobreiros, um espaço verde e de lazer com cerca de 3 mil metros quadrados, criado em 2009, que deve o seu nome aos vários sobreiros adultos que proporcionam muitas zonas de sombra. As obras em curso incluíram limpeza de vegetação e caminhos, arranjo de mobiliário, vedações e delimitações de percursos.



*feliz  
Natal  
e um Ano  
Novo  
cheio de esperança*

SESIMBRA

*Obrigado a todos pelo apoio,  
neste ano tão difícil.*

SESIMBRA

