

A group of children, mostly girls wearing green hats and colorful jackets (red, pink, blue), are gathered around a large, ancient stone wall. They appear to be on an educational field trip, with some pointing at the wall. The background shows more of the stone structure under a clear blue sky.

SP

SERVIÇOS
PROJETOS
EDUCATIVOS
SESIMBRA

ANO LETIVO
2021 | 2022

ÍNDICE

PRÉ-ESCOLAR
1.º CICLO
2.º CICLO
3.º CICLO
SECUNDÁRIO
PÚBLICO EM GERAL
COMUNIDADE ESCOLAR

ARQUIVO						
P8 A Importância dos Documentos	III	III	III	III		
P9 As Tintas e os Instrumentos de Escrita	III	III	III	III		
P9 A História dos Livros	III	III	III	III		
P9 Postais com Memória	III	III	III	III		
P10 Imagens da Lota na Praia e da Indústria Conserveira em Sesimbra	III	III	III	III		
P11 Paz e Amizade	III	III	III	III		
P10 Profissões e Atividades Económicas Antigas em Sesimbra	III	III	III	III		
BIBLIOTECA						
P12 O Peixe Arco-Íris	III					
P13 O Cuquedo e um Amor que Mete Medo		III				
P13 O Museu		III				
P14 História Trágica com um Final Feliz			III	III	III	
P15 Emaranhando pelas Palavras			III	III	III	
P15 Uma História para Devorar com Lambarice			III	III	III	
P15 Visitas Guiadas	III	III	III	III	III	III
P16 Concurso Concelhio de Leitura		III	III	III	III	
P16 À Roda com os Livros	III	III				
P17 Exposições Itinerantes	III	III	III	III	III	
P17 Caixas Pedagógicas	III					
P19 Sacola Pedagógica sobre José Afonso	III	III	III	III	III	
P19 Maletas da Sustentabilidade	III	III	III	III		

PRÉ-ESCOLAR
1.º CICLO
2.º CICLO
3.º CICLO
SECUNDÁRIO
PÚBLICO EM GERAL
COMUNIDADE ESCOLAR

CINETEATRO						
P20 Música no Coração		III	III			
P21 Filho de Peixe Sabe... Pintar	III	CRECHE				
P22 Circo das Aberrações			III	III	III	
P23 Eu Gosto Muito do Senhor Satie			III			
P24 Peça de Teatro Infantil	III	III	III	III		
P24 Catamarã		III	III			
P25 Algo Rítmico		III	III			
P26 Somatati		III	III			
P27 The Butcher Show				III	III	
MUSEU						
P28 O Património é Teu...			III	III	III	
P29 Museu em Casa - Visita Online	III	III	III	III	III	
P29 Museu em Casa - Vídeos Online						III
P30 À Descoberta	III	III	III	III	III	
P31 Imaginar e Relacionar		III	III	III	III	
P32 O Castelo	III	III	III	III	III	
P33 Atividade Hand's On	III	III	III	III	III	
P33 Pelos 4 Cantos do Castelo		III	III	III	III	
P34 Na Moagem	III	III	III	III	III	
P35 Com as Mãos Vamos		III	III	III	III	
P36 O Polvo Serafim	III	III	III	III	III	
P37 Vamos ao Mar que o polvo Serafim vai Ajudar		III	III	III	III	

FICHA TÉCNICA

Propriedade Câmara Municipal de Sesimbra · Diretor Francisco Jesus (presidente) · Edição, coordenação, paginação e revisão Divisão de Informação e Relações Públicas (DIRP) · Capa Direitos Reservados · Design Gráfico Rui Dias (Direção de Arte) Raquel Santana (DIRP) · Pré-impressão e impressão Jorge Fernandes, Lda · Tiragem 1000 exemplares · Distribuição gratuita

	PRÉ-ESCOLAR	1.º CICLO	2.º CICLO	3.º CICLO	SECUNDÁRIO	PÚBLICO EM GERAL	COMUNIDADE ESCOLAR
P37 Vamos à Lota	III	III	III	III	III		
P38 Dinossauros em Sesimbra	III	III	III	III	III		
P39 Os Segredos das Pegadas dos Dinossauros		III	III	III	III		
LAGOA PEQUENA							
P40 Espaço Interpretativo da Lagoa Pequena	III	III	III	III			
PARQUE DA VÂRZEA							
P42 Parque Ecológico da Várzea	III	III	III				
AMBIENTE							
P46 A Arrábida			III	III	III		
P48 Eco-Escola	III	III	III	III	III		
DESPORTO							
P50 Ensino de Vela, Canoagem e SUP		III	III	III	III		
P51 Uma Aventura		III					
P51 Animação de Recreios	III	III					
P51 Projeto T							
P52 Corta-Mato Escolar Concelhio			III	III	III		
P53 Jogos Desportivos Escolares			III	III	III		

	PRÉ-ESCOLAR	1.º CICLO	2.º CICLO	3.º CICLO	SECUNDÁRIO	PÚBLICO EM GERAL	COMUNIDADE ESCOLAR
EDUCAÇÃO							
P54 Desfile de Carnaval dos Estabelecimentos de Educação e Ensino							III
P56 Mostra de Teatro Escolar	III	III	III	III	III		
P57 Congresso GISCC			III	III	III		
P58 Rede de Mediadores para o Sucesso Escolar				III			
P69 Potenciação de Alunos do 1.º Ciclo		III					
P60 Programa Escola Azul	III	III	III	III	III		
P61 Serviço de Orientação Vocacional				III	III		
AÇÃO SOCIAL							
P61 Escolhe o Teu Caminho		III	III	III	III		
PROTEÇÃO CIVIL							
P62 A Torre de Vigia do Facho da Azoia							III
P63 Crescer em Segurança	III	III	III	III	III		III
EMPRESÁRIO, PISCAS E RURALIDADE							
P64 Vamos às Hortas	III	III	III				
P65 Conhecer o Pão Caseiro e a Farinha Torrada de Sesimbra	III	III	III				
AMRS							
P67 Caderno de Projetos e Recursos Educativos	III	III	III	III	III		
P67 Kid'S Guernica	III	III	III	III	III		
P67 Quinta Pedagógica de São Paulo	III	III	III	III	III		

SERVIÇOS PROJETOS EDUCATIVOS

SP

21 | 22







PARQUE

ARBORE

SERVIÇOS E

LAGO

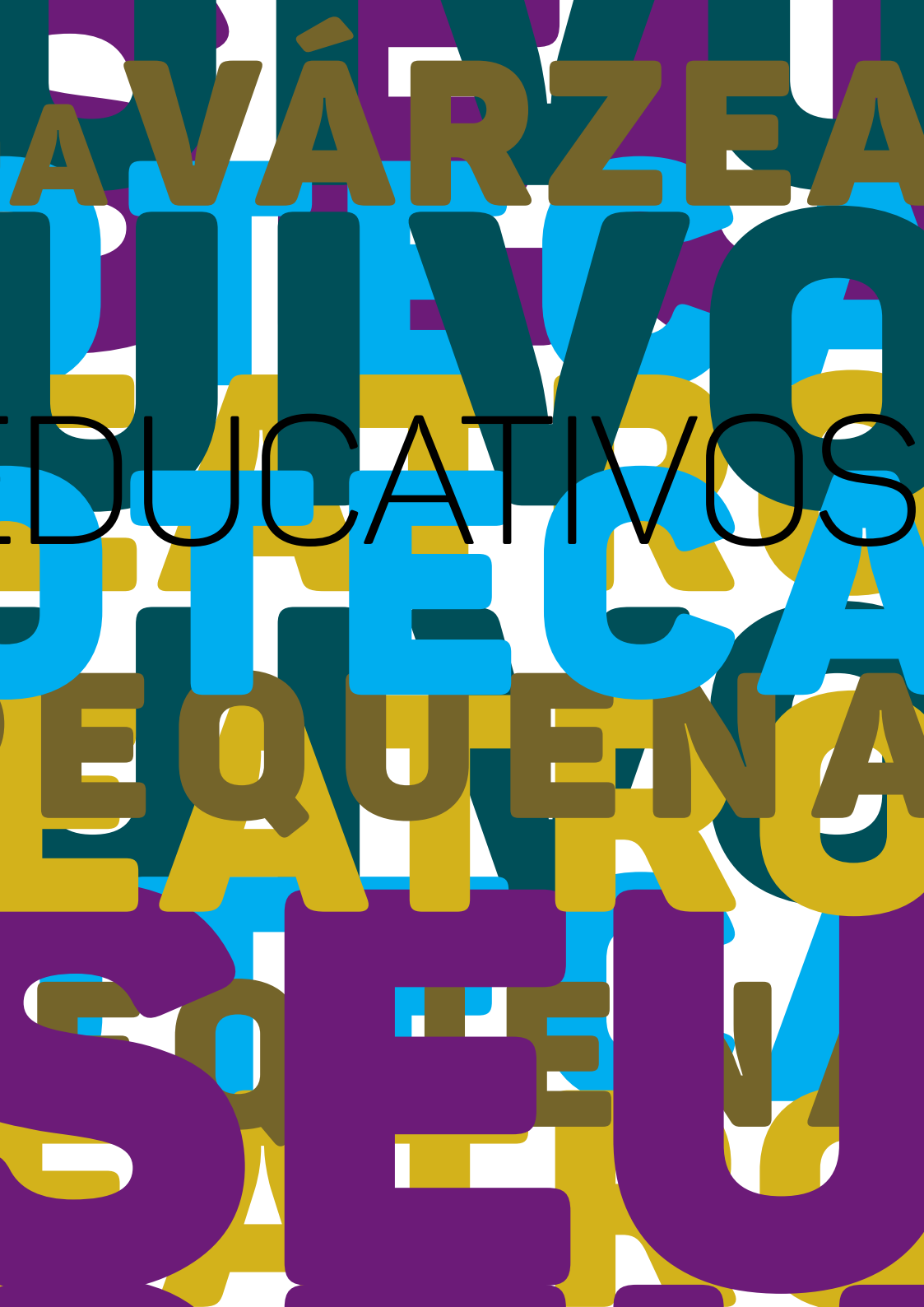
AGORA

MUNICÍPIO

DE

PARQUE

ARBORE



A VÁRZEA

DE

EDUCATIVOS

DE

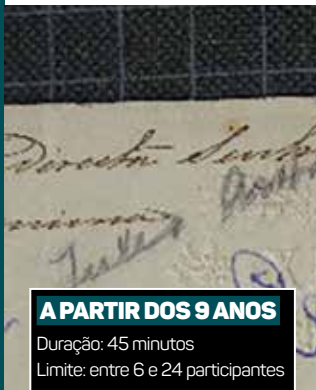
DE

DE

DE

DE

DE



A PARTIR DOS 9 ANOS

Duração: 45 minutos

Limite: entre 6 e 24 participantes



A IMPORTÂNCIA dos DOCUMENTOS

A História é registada em documentos que formam um conjunto: o património documental. A relação documento, história e memória deve emergir da necessidade de preservação do património documental visando o direito da sociedade poder aceder à informação. O Ser Humano tem um ciclo de vida que pode ser comparado ao ciclo de vida dos documentos. Assim como o Homem, os livros e documentos sofrem alterações resultantes de vários agentes, tais como micro-organismos, insetos, roedores, que se alimentam dos elementos nutritivos encontrados no suporte do papel (amido, gelatina, etc.) e a poluição atmosférica que causa a oxidação da celulose. Humidade, temperatura e luminosidade

inadequadas e alterações químicas das substâncias que entram na composição do papel também causam a sua degeneração, o que também acontece com outros suportes que não o papel, como por exemplo a película fotográfica. Contudo, os maiores danos que podem ser ocasionados aos livros e documentos são os decorrentes de acidentes e dos maus tratos que recebem por parte do Homem que dele se utiliza. Neste trabalho vamos efetuar uma apresentação sobre a conservação dos documentos e erros de manuseamento, e aproveitar para falar das profissões relacionadas com os livros e documentos, como o historiador, arquivista, bibliotecário, técnico de conservação e restauro.



ASTINTAS e os INSTRUMENTOS de ESCRITA

Dar a conhecer os materiais utilizados na produção de tintas, desde a pré-história até à atualidade, assim como os principais instrumentos de escrita. São apresentados diversos exemplos práticos com recurso a documentos existentes no Arquivo Municipal de Sesimbra. Na componente de oficina os participantes vão experimentar diferentes materiais fornecidos pelo arquivo.

A PARTIR DOS 10 ANOS

Duração: 90 minutos
Limite: entre 8 e 24 participantes



A HISTÓRIA dos LIVROS

Abordagem da história e evolução dos suportes de escrita até ao livro, como o concebemos hoje, desde a pintura rupestre ao pergaminho e papel, com recurso a exemplares existentes no Arquivo Municipal de Sesimbra. Os participantes vão também construir a maquete de um pequeno livro e poderão levar para casa o resultado do seu trabalho.

A PARTIR DOS 9 ANOS

Duração: 90 minutos
Limite: entre 8 e 15 participantes



POSTAIS com MEMÓRIA

Tomando como ponto de partida um determinado tema, por exemplo o Natal ou o Dia da Mãe, vamos usar diversos materiais e personalizar postais com fotografias existentes nos fundos do Arquivo Municipal. Usando a criatividade para efetuar colagens e pinturas, vamos tratar o tema proposto e tomar conhecimento do nosso património cultural.

TODOS OS PÚBLICOS

Duração: 90 minutos
Limite: entre 6 e 24 participantes



A PARTIR DOS 9 ANOS

Duração: 90 minutos

Limite: entre 8 e 24 participantes

IMAGENS da LOTA de PRAIA e da INDÚSTRIA CONSERVEIRA em SESIMBRA

A lota de praia teve lugar na praia adjacente à Fortaleza, do lado poente, até aos anos 70 do século passado, altura em passou para o Porto de Abrigo, onde cresceu e ganhou a importância que tem nos nossos dias. A indústria conserveira, também ela uma atividade derivada da importância de Sesimbra como porto de pesca, teve o seu auge

entre as duas grandes guerras mundiais, tendo chegado a existir na vila 14 fábricas em laboração, que empregavam largas centenas de trabalhadores. Com base em vários fundos fotográficos do Arquivo Municipal, vamos dar a conhecer um pouco mais sobre estas atividades e a sua relevância, e efetuar um cartaz com estas imagens.



PAZ e AMIZADE

O Dia Escolar da Não Violência e da Paz, instituído em 1964 pelo poeta e pedagogo espanhol Llorenç Vidal, é comemorado a 30 de janeiro, dia do falecimento de Gandhi. Esta atividade pretende assinalar a data, promovendo uma educação para a paz e para os valores da igualdade, do respeito, da solidariedade e da cooperação, fomentando a comunicação entre todos, incrementando a amizade e contribuindo para que não haja situações de "bullying".

Breve apresentação do Serviço do Arquivo Municipal e do tema da paz e da amizade na humanidade. Conceitos: paz *versus* guerra, aludir a nomes importantes que defenderam a paz e mudaram o mundo, como Martin Luther King, Mahatma Gandhi e a jovem Malala, e ler pequenos textos alusivos ao tema.

Utilização de fotografia dos fundos do Arquivo Municipal, bem como recortes de símbolos da paz e de pequenos textos para efetuar um conjunto de cartões que formarão uma grinalda para enfeitar a sala.

A PARTIR DOS 6 ANOS

Duração: 90 minutos

Límite: entre 8 e 24 participantes



PROFISSÕES e ATIVIDADES ECONÔMICAS ANTIGAS em SESIMBRA

Com base em fotografias antigas do Fundo Fotográfico do Arquivo Municipal de Sesimbra, retratando situações de trabalho e instalações industriais, vamos identificar a atividade económica e a profissão envolvida na imagem, como por exemplo pesca, indústria conserveira, agricultura, turismo, etc., aproveitando para falar um pouco daquelas que subsistem, bem como de evoluções e diferenças a apontar. No final, haverá oportunidade para a elaboração de cartazes com as imagens das várias atividades económicas.

A PARTIR DOS 8 ANOS

Duração: 90 minutos

Límite: entre 9 e 24 participantes

OUT 2021 a JUN 2022

Inscrições: 21 228 85 88 / servicos.educativos@cm-sesimbra.pt

Atividades integradas nos Objetivos de Desenvolvimento Sustentável 4 (Educação de Qualidade)

BIBLIOTECA | SERVIÇOS EDUCATIVOS

O PEIXE ARCO-ÍRIS

de MARCUS PFISTER

PRÉ-ESCOLAR



Esta é a história do peixe mais bonito de todo o oceano. Com escamas que brilham a cada virar de página, oferecendo um apelo instantâneo à beleza e à felicidade. Mas será que ser belo é sinónimo de ser feliz? Com uma mensagem de humildade

e generosidade, que convida a uma reflexão sobre a partilha e a amizade, este *bestseller* internacional é um clássico da literatura infantil que mantém a sua atualidade, após mais de 30 anos da sua primeira edição.



O CUQUEDO e um AMOR que METE MEDO

de CLARA CUNHA e PAULO GALINDRO

História ritmada onde entram e saem personagens numa cadência de diálogo em verso que apela à curiosidade e onde as crianças são estimuladas para um jogo de repetição e musicalidade, que se vai desenhando à medida que a história vai sendo contada. Pontuada pelo humor e suspense em relação ao seu final, *O Cuquedo e um amor que mete medo* é a nova história da dupla Clara Cunha e Paulo Galindro que promete causar furor, numa sequência divertidíssima acompanhada de magníficas ilustrações.

**1.º E 2.º ANO DO 1.º CICLO
DO ENSINO BÁSICO**



O MUSEU

de SUSAN VERDE
e ilustrações de PETER H. REYNOLDS

Entrar num museu e descobrir que reações nos despertam as obras de arte que lá se encontram pode ser uma aventura. E é essa a aventura vivida pela protagonista deste livro... Uma menina dança e rodopia pelas salas de um museu. Cada obra de arte provoca algo de novo dentro de si: divertimento, curiosidade, alegria, inspiração. Além disso, há uma particularidade interessante, na forma como o ilustrador cria a sua própria versão de algumas obras de arte sobejamente conhecidas, acrescentando quadros concretos à viagem da protagonista através da arte. O Museu capta, de uma forma brilhante, as muitas emoções que nos são transmitidas pelo poder da arte. Este livro é também um apelo e um convite para uma ida a um museu, e há tantos para visitar! Vamos todos ao museu!

**3.º E 4.º ANO DO 1.º CICLO
DO ENSINO BÁSICO**



HISTÓRIA TRÁGICA COM UM FINAL FELIZ

Há imagens que valem mais que mil palavras. Sob esta premissa, e utilizando as ilustrações que deram origem à curta-metragem portuguesa mais premiada de sempre, convidamos os participantes a mergulhar num estranho mundo a preto e branco onde a intolerância dá lugar ao habitual e o distanciamento à integração.

Mas nesta história de Regina Pessoa, as imagens perturbadoras conduzem-nos por caminhos agitados, lembrando-nos que há diferenças que podem ser fatais por nunca deixarem de existir, mas, acima de tudo, que despertam a consciência sobre nós próprios e o mundo que nos rodeia. E tu... O que sentes? O que contas?



© pikisuperstar (br.freepik.com)

EMARANHANDO PELAS PALAVRAS...

Nesta oficina pretende-se que os participantes possam descobrir, estimular e provocar o “eu criativo” num ambiente descontraído, lúdico e divertido. Sentir as palavras, descobrir quem são, desafiá-las, apanhá-las e largá-las, são leituras para abusar e encenar.



UMA HISTÓRIA para DEVORAR com LAMBARICE!

Com o apoio de uma história fantástica, *O Homem Corvo*, de David Soares e Ana Bossa, os participantes vão entrar no mundo fantástico da ilustração, que apresenta uma mistura mordaz entre negrume e fantasia. Uma história surpreendente sobre a verdadeira amizade. O que sentes tu? O que contas tu? Nesta oficina os participantes vão ser conduzidos por um caminho agitado e cheio de emoções que os vai surpreender...



VISITAS GUIADAS

As visitas pretendem promover o contacto com as normas de utilização dos serviços da biblioteca, divulgar os recursos de informação e o fundo bibliográfico. Desta forma espera-se contribuir para a formação de novos leitores e favorecer a autonomia daqueles que já o são. Durante as visitas desenvolvem-se diversas atividades adaptadas aos diferentes públicos promovendo a interação entre a biblioteca e a comunidade, visando um conhecimento mais profundo da organização da biblioteca e dos seus projetos.

TODOS OS PÚBLICOS

5.ª EDIÇÃO do CONCURSO CONCELHIO de LEITURA

Promover e estimular a leitura são os objetivos do concurso, organizado pela Rede Concelhia das Bibliotecas Escolares do concelho e pela Biblioteca Municipal.

4.º ANO DO 1.º CICLO, 2.º E 3.º CICLO E SECUNDÁRIO

Normas de Participação próprias
Contacto: Bibliotecas Escolares
e SABE/BMS

PROJETO à RODA COM OS LIVROS APOIO aos SERVIÇOS de LEITURA e CANTINHOS da LEITURA

Promove e dinamiza o empréstimo de fundos documentais entre bibliotecas e estabelecimentos de ensino isolados e com população escolar reduzida, através da circulação e partilha de recursos.

JARDINS DE INFÂNCIA DA REDE PÚBLICA E 1.º CICLO SEM BIBLIOTECA ESCOLAR

Contacto: sabe@cm-sesimbra.pt



EXPOSIÇÕES ITINERANTES

As bibliotecas escolares têm à sua disposição três exposições itinerantes, que têm em comum a divulgação de escritores portugueses e das suas obras. O objetivo é promover a leitura e o conhecimento da língua portuguesa em todos os níveis de ensino.

As exposições são compostas por cartazes de vários formatos e são disponibilizadas mediante marcação prévia junto do Serviço de Apoio às Bibliotecas Escolares da Biblioteca Municipal.

LUGARES DE PESSOA

- ≡ 25 cartazes, formato A2
- ≡ Casa Fernando Pessoa
- ≡ 120 Anos do Nascimento de Fernando Pessoa

NÓS, OS DE ORPHEU

- ≡ 25 cartazes, com as dimensões de 50x100 cm
- ≡ Instituto Camões, IP e Casa Fernando Pessoa
- ≡ 100 Anos da Revista Orpheu

CARICATURAS DE ESCRITORES PORTUGUESES PARA A INFÂNCIA

- ≡ 29 cartazes, formato A2
- ≡ Recortar Palavras – Associação Artística, Literária, Educacional e Lúdica

TODOS OS GRAUS DE ENSINO

Contacto: sabe@cm-sesimbra.pt

CAIXAS PEDAGÓGICAS

O Serviço de Apoio de Apoio às Bibliotecas Escolares em parceria com a Associação Viver a Ciência, disponibiliza duas Caixas Pedagógicas, compostas por matérias e livros que visam promover os conhecimentos sobre a flora e fauna terrestre e marinha.

Estas Caixas Pedagógicas são disponibilizadas mediante marcação prévia junto do Serviço de Apoio às Bibliotecas Escolares da Biblioteca Municipal.

≡ Caixa Pedagógica À DESCOBERTA DO CAMPO

≡ Caixa Pedagógica À DESCOBERTA DA BEIRA-MAR

JARDINS DE INFÂNCIA

Contacto: sabe@cm-sesimbra.pt





SACOLA PEDAGÓGICA SOBRE JOSÉ AFONSO

Recursos gráficos e digitais concebidos pela Associação José Afonso para o desenvolvimento de atividades que permitam a compreensão e conhecimento de José Afonso e da sua obra.

TODOS OS GRAUS DE ENSINO

Para empréstimo mediante marcação prévia
Contacto: sabe@cm-sesimbra.pt



MALETAS da SUSTENTABILIDADE

Protocolo BMS/ENA, ENERGIA E AMBIENTE DA ARRÁBIDA

Recurso pedagógico constituído por um conjunto de ferramentas (físicas e virtuais) que permitem trabalhar com crianças e jovens os temas chave necessários à transição para a sustentabilidade. A ideia subjacente às maletas é a de preparar os seus utilizadores para uma viagem de transição entre o atual modelo de exploração dos recursos e o equilíbrio entre os diversos modos de atuação e interação com a natureza.

Pretendem contribuir para a promoção da literacia energética e ambiental,

abordando temáticas relacionados com o clima, a eficiência energética, a

mobilidade sustentável, o consumo, a economia circular, o oceano e o património natural. As maletas físicas são disponibilizadas às escolas através das Bibliotecas Escolares do concelho e Biblioteca Municipal, as maletas virtuais estão disponíveis em www.maletas.ena.com.pt

Os conteúdos das 4 Maletas - *Desperdício Zero, Pegada de Carbono, Arrábida, Serra e Mar e Água para Todos*, estão de acordo com os programas escolares e adaptadas aos níveis de ensino.

Poderão ser disponibilizados outros recursos pedagógicos extras, como os Jogos Gigantes *As Metas do Planeta e Missão Sustentabilidade - Missão Água e Missão Energia* e, Teatro de Fantoches para a recriação do conto *Aguarela*, de Pedro Soromenho e César Peixoto.

PRÉ-ESCOLAR E 1.º, 2.º E 3.º CICLO

Contacto: Bibliotecas Escolares e SABE/BMS



OUT 2021 a ABR 2022

Preço: 1,5 € (professores, educadores e auxiliares estão isentos)

Informações e inscrições: servicos.educativos@cm-sesimbra.pt
21 228 87 44 ou 21 268 89 31

22 OUT | sex | 10.30h

1.º E 2.º CICLO

Org.: CMSesimbra e PIPA



© Irmãos Chembel

TEATRO **MÚSICA** no **CORAÇÃO** pela ENTRE'PALCOS – TEATRO ESCOLA

Uma história sobre alegria, música e, sobretudo, sobre procurar a tão desejada felicidade. A ação passa-se na Áustria, nas vésperas da Segunda Guerra Mundial, onde acompanhamos Maria, uma noviça que é levada a seguir uma nova direção na sua vida, deixando para trás o convento. Dedicar-se a cuidar de sete crianças, filhos do Capitão Von Trapp, descobrindo a sua verdadeira vocação. Através da música, Maria vai conquistando o seu

lugar na vida e nos corações desta família que, por questões políticas, é obrigada a fugir em busca da liberdade. Um drama romântico onde a mensagem passa pela vontade de simplesmente viver no presente, desfrutando de cada momento como se fosse único. Guiada pela música e pela alegria de viver, Maria nunca deixa de sonhar e contagia o capitão e a sua família. Esperamos contagiar-te também para que nunca deixes de sonhar.



28 OUT | qui

10.30h · CRECHE

14.30h · PRÉ-ESCOLAR

Org.: CM Sesimbra

OFICINA PERFORMATIVA

FILHO de PEIXE SABE... PINTAR

criação de MARGARIDA BOTELHO e MÁRIO RAINHA CAMPOS

Os humanos são feitos de água e os portugueses feitos de Oceano Atlântico. Temos o mar dentro de nós. Deverá crescer connosco a vontade de o conhecer e cuidar. Esta é uma oficina de introdução às artes plásticas para crianças que pretende celebrar o oceano como um lugar vivo de criação e crescimento. Uma sala transformada num mar de papel é ao mesmo tempo um lugar para nadar e pintar, para sentir e transformar, para rir e crescer! Iremos explorar a gramática

do desenho; pontos, linhas e manchas ao ritmo das correntes marítimas e dos ventos atlânticos. As escamas dos peixes, das algas e dos tentáculos das anêmonas vão pigmentar uma paleta viva de cores naturais. Pintaremos sem plásticos, químicos ou aditivos para que a experiência possa ser sinestésica. As mãos e os pés serão pincéis-barbatana e o corpo carimbo-girino. Mergulhar... pintar... amar...

© Jéssica Pires



CIRCO das ABERRAÇÕES

TEATRO

CIRCO das ABERRAÇÕES

pela ENTRE'PALCOS – TÊATRO ESCOLA

A companhia Entre'Palcos apresenta a peça *Circo das Aberrações*, baseada na história do filme *The Greatest Showman*. *Circo das Aberrações* acompanha a vida de Pedro Tomás Borges, um sonhador determinado a conquistar tudo aquilo que sempre desejou para a sua vida, e da sua família, numa história onde podemos aprender a valorizar as diferenças em cada um de nós, reconhecendo a nossa verdadeira essência, onde o medo é vencido pela coragem de ser autêntico. A descoberta, aprendizagem, luta e conquista que sempre prevalece, vai sendo posta em causa durante a jornada das aberrações da história, onde os desafios os fazem questionar o seu lugar no mundo. A união faz a força e, a diferença, seja ela qual for, é a energia que faz mover a magia, tornando o impossível possível. Estão todos convidados para a grande apresentação deste Circo, onde a paixão pelo sonho se une com as diferenças que nos tornam únicos.

4 NOV | qui | 10.30h

2.º E 3.º CICLO E SECUNDÁRIO

Org.: CMSesimbra e PIPA

© José Frade



MÚSICA

EU GOSTO MUITO do SENHOR SATIE

Concerto comentado para crianças
com a pianista JOANA GAMA

O Senhor Satie gostava muito de andar. Bom, talvez não gostasse assim tanto, mas não tinha alternativa: como não lhe sobrava dinheiro, fazia diariamente longas caminhadas, pois não podia pagar o comboio que ligava a sua casa ao centro da cidade de Paris, onde passou grande

parte da sua vida. Para além de compositor de música - o piano foi o seu instrumento de eleição - o Senhor Satie gostava de guarda-chuvas, de desenhar e de marisco. Era uma pessoa solitária, mas com muito humor. Quem quer conhecê-lo um pouco melhor?



18 NOV | qui | 10.30h

1.º CICLO

Org.: CM Sesimbra e Artemrede



TEATRO

PEÇA de TEATRO INFANTIL

pelo GRUPO DE TEATRO AMADOR DE VEZ EM QUANDO

Em dezembro, não percam a estreia de mais uma peça de teatro infantil do grupo de teatro sesimbrense De Vez Em Quando. Vai com certeza ser uma peça divertida e cheia de peripécias que refletirá sobre as temáticas mais atuais. Na segunda parte, os palhaços Trambolho, Tinóni e Piolho vão, como habitualmente, fazer muitas trapalhadas e confusão e não vão faltar surpresas. Embarca nesta aventura!

DEZ | datas a definir

PRÉ-ESCOLAR, 1.º E 2.º CICLO

Org.: CM Sesimbra e Grupo de Teatro Amador de Vez em Quando



© Alípio Padilha

TEATRO

CATAMARÃ NAS ILHAS SALOMÃO NINGUÉM se PREOCUPA COM OS ERROS ORTOGRÁFICOS

Uma criação de ANA LÁZARO e RICARDO NEVES-NEVES

Este espetáculo fala da relação entre um rapaz, o Peixe-bolha, que está muito zangado com as palavras, e uma rapariga, a Catamarã, que sonha um dia viajar de barco até ao Pacífico. Fala também de erros ortográficos, de significado e significante, de letras e palavras fora do lugar, e de como esta desarrumação pode mudar o sentido de tudo... Mas esta não é uma peça sobre dislexia, ou sobre escolaridade, é sobretudo uma história sobre crescimento, sobre a nossa relação com o tempo e com os outros, sobre a distância que não se mede com números, e sobre palavras... mesmo aquelas difíceis de explicar.

20 JAN | qui | **14.30h**

1.º E 2.º CICLO

MÚSICA E CINEMA

ALGORÍTMICO

pelo SPACE ENSEMBLE

O filme-concerto *AlgoRítmico* é um jogo juvenil de sons e imagens, regido por regras matemáticas, tal como o mundo em que vivemos. Neste programa, o Space Ensemble junta duas linguagens universais - música e matemática - e mostra como a relação entre as duas é uma fonte inesgotável de descoberta e inspiração. Constrói música a partir de números, em jogos com o público ou com os filmes de Norman McLaren e René Jodoin, repletos de composições animadas.

Eleonor Picas ≡ Harpa
Henrique Fernandes ≡ Contrabaixo
João Martins ≡ Saxofones
João Tiago Fernandes ≡ Percussão
Nuno Alves ≡ Eletrónica
Sérgio Bastos ≡ Piano

10 FEV | qui | 10.30 e 14.30h
1.º E 2.º CICLO

© João Pedro Rodrigues



DANÇA

SOMATATI

(título provisório)

pela CIM – COMPANHIA DE DANÇA

As quatro personagens ganham vida própria e entram noutra dimensão. Salta-se de caixa em caixa, a medir forças e a explorar poderes. Dançando, de soma em soma, encaixando cada ideia noutra, até que as mesmas se transformam e delas surgem novos superpoderes. Mas, o que é isso de um superpoder? São siglas e poderes que tanto podem ser lidos de frente, como do avesso! Uma soma à séria, feita de letras, de números e das perguntas: Quem sou eu aqui e agora? Para onde vou? Como chego lá? O que encontro? O que revelo do que encontrei? Esta criação resulta do projeto Geração SOMA e do espetáculo *Eu Maior*. Para quem desejar, na manhã antes do espetáculo, a CiM organiza um *workshop* de dança contemporânea com uma

abordagem inclusiva, dirigido a crianças e jovens. Através da improvisação, como ferramenta de trabalho do corpo, vamos explorar o movimento, despertar o corpo e o espaço. Uma viagem de energia, com muitos movimentos por descobrir, a ultrapassar limites e fragilidades e voar ao infinito mais além. A CiM – Companhia de Dança foi criada em 2007, e tem vindo a promover uma abordagem pioneira da criação artística face à inclusão, através da dança e imagem.

15 MAR | ter

10h · 1.º CICLO Workshop

14.30h · 1.º E 2.º CICLO Espetáculo

No final do espetáculo existirá uma conversa com os artistas.

TEATRO

THE BUTCHER SHOW

pela SUI GENERIS TEATRO

O mundo mudou. Está em constante mutação, numa vertigem acelerada para a destruição. A sociedade caminha em uníssono para um lugar comum, numa marcha obcecada pela procura da imagem perfeita. O desespero impera no pensamento dos que não caminham lado a lado com a sociedade. O medo de não corresponder aos padrões impostos pelo poder leva-os a procurar soluções, em métodos outrora inaceitáveis. Conseguiremos nós controlar alguma coisa, ou seremos sempre, e cada vez mais, invadidos por informação desajustada à vida real? Este espetáculo pretende levantar uma

reflexão acerca de temas urgentes da atualidade, tais como realidade e ficção, controlo, dependência tecnológica, manipulação, imagem perfeita e imperfeita, empatia e futuro, contribuindo para a construção do pensamento crítico. Serão realizadas sessões de trabalho com as turmas inscritas, que terão como objetivo a discussão de alguns temas e o desenvolvimento de dinâmicas que trabalhem as problemáticas encontradas. As sessões serão realizadas na escola, previamente acordadas com o docente responsável.

27 ABR | qua | 10.30h
3.º CICLO E SECUNDÁRIO



© Ulisses Almeida

OUT 2021 a ABR 2022

Duração: 45 a 60 minutos

Límite: Conforme as normas em vigor

Inscrições: mínimo de oito dias de antecedência

Contactos: Divisão de Cultura / 93 998 02 20
eduardo.cunha@cm-sesimbra.pt

MUSEU | SERVIÇOS EDUCATIVOS



VISITA ORIENTADA / OFICINA (ONLINE)

O PATRIMÓNIO É TEU...

Capela do Espírito Santo dos Mareantes, Castelo de Sesimbra, Moagem de Sampaio, Museu Marítimo, Núcleo Interpretativo do Monumento Natural da Pedreira do Avelino, Docapesca e percursos pedonais pelo património da vila são os locais em

destaque nas atividades temáticas e oficinas, que têm como objetivo promover uma aproximação do público ao Museu, valorizando o património cultural e a integração social.

PÚBLICO JUVENIL



© upklyak (br.freepik.com)

VISITA ONLINE

MUSEU EM CASA - ERA DIGITAL

A possibilidade de agendar uma visita guiada digital ou realizar uma atividade através de videoconferência ou *webinar* são algumas das propostas que o Serviço Educativo do Museu proporciona para que esteja mais perto de todos. Para tal, basta escolher a temática e agendar a atividade.

PRÉ-ESCOLAR AO SECUNDÁRIO

VÍDEOS ONLINE

MUSEU EM CASA

A iniciativa Museu em Casa, que surgiu durante o período de confinamento, altura em que os equipamentos culturais tiveram que encerrar, permitiu continuar a divulgar o espólio do Museu de Sesimbra e a partilhar a história do concelho. Foram realizados vários vídeos que constituem autênticas visitas guiadas. O Serviço Educativo preparou para os mais novos episódios com desafios e curiosidades sobre o património local. Os vídeos Museu em Casa estão disponíveis no canal Youtube e na página de Facebook da Câmara Municipal de Sesimbra, constituindo um novo recurso educativo.

[facebook.com/CamaraMunicipalSesimbra](https://www.facebook.com/CamaraMunicipalSesimbra)

[youtube.com/cmsesimbra](https://www.youtube.com/cmsesimbra)

TODOS OS PÚBLICOS

VISITA ORIENTADA

À DESCOBERTA

A Capela foi edificada no século XV como sede da Confraria do Espírito Santo dos Mareantes de Sesimbra. O edifício possuía uma Capela e um Hospital, arruinados com o terramoto de 1755.

O Hospital foi encerrado e permaneceu a Capela até meados do século XX.

De planta retangular, e com fachada de estilo barroco, o edifício organizava-se

no seu interior por dois pisos: a Capela, no superior, e o antigo *sprital* (Hospital), no inferior, surgindo neste último grafito parietais de embarcações datadas do século XVII-XVIII. Esta atividade leva-nos numa viagem pelo espaço do museu, onde se conta a história da Capela e do Hospital Medieval, estimulando a observação das obras expostas.



VISITA OFICINA

IMAGINAR e RELACIONAR

O Núcleo Museológico da Capela do Espírito Santo dos Mareantes guarda uma importante coleção de Arte Sacra, da qual se destaca o quadro Nossa Senhora da Misericórdia, atribuído a Gregório Lopes, do século XVI, que foi submetido a trabalhos de conservação e restauro entre 2014 e 2015, a imagem do século XV de São Sebastião, de Diogo Pires o Velho, ou dois quadros de Santo António e São Tiago, dos Mestres da Lourinhã.

A partir das coleções existentes neste edifício, esta atividade vai criar, relacionar e contar novas histórias com a ajuda das peças de arte expostas, que ajudarão a conhecer, quer a história do edifício, quer de algumas das peças mais emblemáticas, seus autores e contexto em que foram criadas.

TEMÁTICAS

- ≡ *Teatro de papel Era Uma Vez...*
- ≡ *Do Ribeiro à Capela*
- ≡ *O Museu é...*
- ≡ *Descobre Onde Está...*

**PRÉ-ESCOLAR AO SECUNDÁRIO,
E ESPECIAL**

TEMÁTICAS

- ≡ *Novas Histórias na Capela*
- ≡ *Para uma Exposição é Necessário*

**3.º E 4.º ANO DO 1.º CICLO, 2.º E 3.º CICLO,
SECUNDÁRIO E ESPECIAL**



VISITA ORIENTADA

O CASTELO

As origens do Castelo remontam ao século IX, período da ocupação muçulmana do território. Em 1165 é conquistado por D. Afonso Henriques, e em 1191 é perdido para os Almóadas. A sua reconquista definitiva dá-se por D. Sancho I, em 1199, monarca que atribui o primeiro foral à vila de Sesimbra, então sediada no interior do Castelo. Esta atividade pretende descrever como seria o quotidiano na época medieval, através de uma lenda, de

uma maquete e de uma ruína, que vão ajudar a conhecer os factos históricos do Castelo.

TEMÁTICAS

- ≡ *O Castelo e a sua História*
- ≡ *O Quotidiano na Época Medieval*
- ≡ *O Foral*

**PRÉ-ESCOLAR AO SECUNDÁRIO,
E ESPECIAL**



VISITA OFICINA

ATIVIDADE HAND'S ON ESCAVAÇÃO ARQUEOLÓGICA

O Castelo de Sesimbra guarda alguns dos episódios mais marcantes da história de Sesimbra. Para desvendar os seus “segredos”, os participantes vão ter a oportunidade de se envolver numa verdadeira escavação arqueológica e descobrir objetos do passado, com o apoio de algumas ferramentas que os arqueólogos usam, concluindo a atividade com o registo do achado no caderno de campo.

TEMÁTICAS

- ≡ *Iniciação à Escavação Arqueológica*
- ≡ *Escavação*
- ≡ *Caderno de Campo*

**PRÉ-ESCOLAR AO SECUNDÁRIO,
E ESPECIAL**



VISITA DESCOBERTA

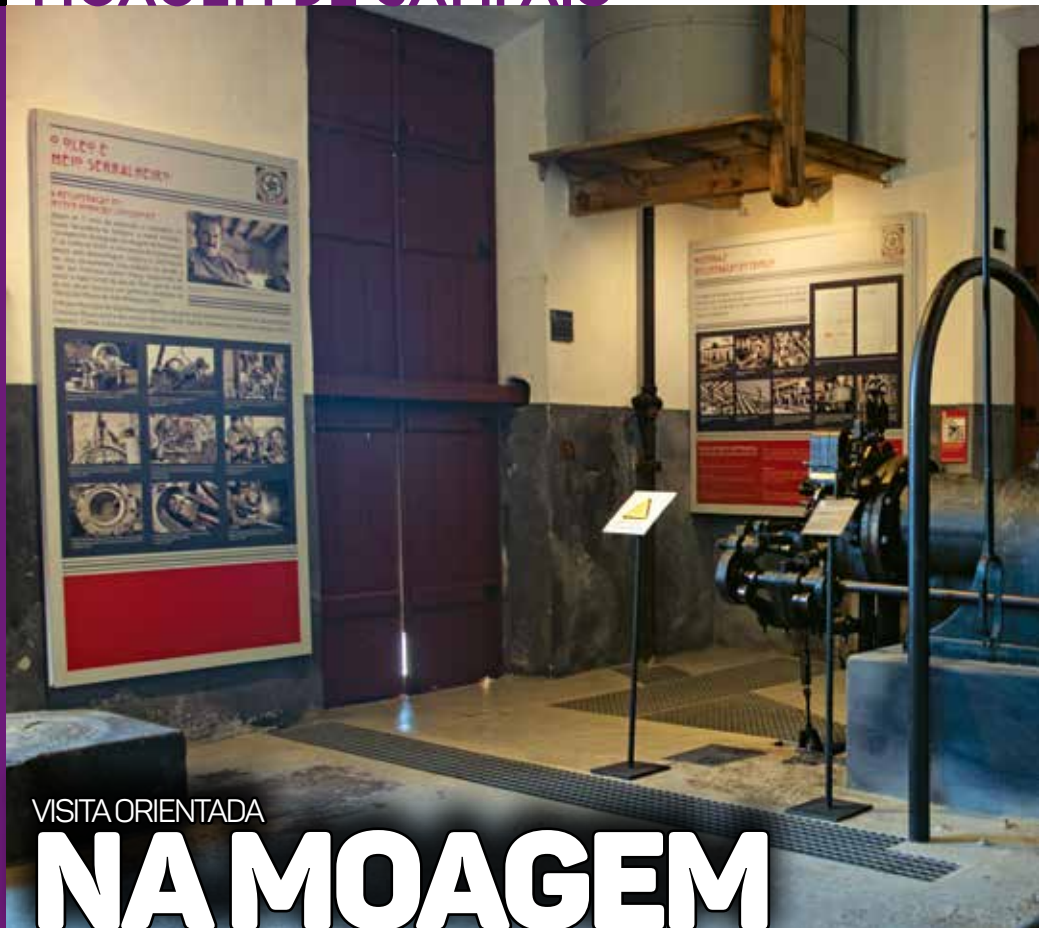
PELOS 4 CANTOS do CASTELO

Descobrir o Castelo de uma forma divertida através do jogo é a proposta da iniciativa Pelos 4 Cantos do Castelo. A atividade vai dar a conhecer alguns locais de interesse histórico no interior do monumento, e ajudar os participantes a perceber o contexto que foram criados, para que servissem e sua importância no quotidiano dos habitantes do interior da fortificação. A igreja, as torres, as ruínas das habitações, os silos de cereais, as cisternas, o lagar de azeite e a Porta do Sol são alguns dos locais por onde passará a atividade.

TEMÁTICAS

- ≡ *Qual o Caminho Certo?*
- ≡ *A Natureza*

**1.º CICLO AO SECUNDÁRIO,
E ESPECIAL**



VISITA ORIENTADA

NA MOAGEM

A Moagem de Sampaio é um edifício erigido em inícios do séc. XX, que inicialmente terá cumprido a função de cavalaria, mas que foi adaptado em 1910 para moagem de trigo e milho.

Ao processamento destes cereais, provenientes de todo o concelho, juntou-se, em 1946, a torrefação de café. Esta pequena moagem rural entra em declínio e cessa atividade nas décadas de 1980 e 1990.

Para conservar esta parte importante

da história do município, a Câmara Municipal de Sesimbra levou a cabo, entre 2008 e 2013, a conservação e musealização do edifício e do seu recheio, transformando-o num núcleo museológico.

Nestas visitas orientadas, o objetivo é dar a conhecer a história da fábrica, a força motriz ali aplicada, a recuperação do motor central, a moagem de cereais em mós francesas, a limpeza do cereal e o trabalho agrícola.



TEMÁTICAS

- ≡ *Teatro de Papel A Quinta*
- ≡ *Os Cereais*
- ≡ *Os Engenhos de Moagem*
- ≡ *Germinar*

**PRÉ-ESCOLAR AO SECUNDÁRIO,
E ESPECIAL**



VISITA OFICINA

COM as MÃOS VAMOS...

Durante muitos séculos, as atividades ligadas às ruralidades, em especial a agricultura, foram fundamentais para a subsistência de inúmeras famílias, e tiveram grande importância económica, sobretudo na freguesia do Castelo. O cultivo do trigo, do milho, mas também do olival, da vinha e até do arroz, eram algumas das principais ocupações, e ainda hoje subsistem muitos vestígios destas atividades, de onde se destacam os moinhos de cereais, de que é exemplo, a Moagem de Sampaio. Os participantes vão poder construir um moinho em papel ou simular uma plantação de um cereal, aprendendo os cuidados necessários com sua germinação.

TEMÁTICAS

- ≡ *Pôr as Mãos na Massa*
- ≡ *Construir um Moinho de Papel*
- ≡ *Vamos Plantar*

**3.º E 4.º ANO DO 1.º CICLO, 2.º E 3.º CICLO,
SECUNDÁRIO E ESPECIAL**



VISITA ORIENTADA

O POLVO SERAFIM

O Museu Marítimo está instalado na Fortaleza de Santiago, monumento cheio de memórias, que se confundem com a história de Sesimbra e das suas gentes. A visita à fortificação, construída no século XVII, convida os visitantes a percorrer as salas associadas às diferentes temáticas relacionadas com o mar e com as artes de pesca, onde não falta a construção naval e os meios de navegação utilizados pelos mareantes e pescadores de Sesimbra. Para além da sua valia histórica e cultural, o museu constitui, igualmente, um importante recurso didático ao dispor

da comunidade educativa. Mais do que uma visita orientada, esta iniciativa é uma viagem entusiasmante pela vasta flora e fauna da costa de Sesimbra. Com a ajuda da nossa mascote o Polvo Serafim a viagem será inesquecível.

TEMÁTICAS

- ≡ *Desde o Princípio (Filme)*
- ≡ *Artes de Pesca*
- ≡ *Parque Marinho*
- ≡ *Navegar com Orientação*

**PRÉ-ESCOLAR AO SECUNDÁRIO,
E ESPECIAL**



VISITA OFICINA

VAMOS ao MAR QUE O POLVO SERAFIM VAIAJUDAR

A visita *Vamos ao Mar* procura, através da construção de objetos relacionados com a pesca ou da recriação de momentos da vida marítima, aproximar o participante da realidade piscatória, e dar a conhecer saberes ancestrais, indissociáveis da história de Sesimbra. Esta atividade vai ainda abordar a problemática do lixo marinho, que exige a mobilização de todos.

TEMÁTICAS

- ≡ *Construção Naval (Barcos de papel)*
- ≡ *Vamos Proteger o Mar - Biodegradação (lixo marinho)*
- ≡ *No Fundo do Mar - Plataforma Continental*
- ≡ *Onde está o Polvo Serafim?*

**3.º E 4.º ANO DO 1.º CICLO, 2.º E 3.º CICLO,
SECUNDÁRIO E ESPECIAL**

VISITA ORIENTADA

VAMOS à LOTA

Do molde das embarcações ao lançamento do barco à água, do anzol que transporta o isco até às profundezas do oceano, tudo faz parte de um processo que vai ser dado a conhecer durante a visita à Docapesca. O trabalho diário na lota de Sesimbra, a chegada dos barcos ao cais, o acondicionamento do pescado para ser vendido, os trabalhos de manutenção e reparação das embarcações de pesca no estaleiro naval e as tarefas realizadas nas lojas de companhia são algumas das abordagens desta visita orientada.

TEMÁTICAS

- ≡ *A Descarga do Peixe*
- ≡ *Estaleiro Naval*
- ≡ *A Faina*

**PRÉ-ESCOLAR AO SECUNDÁRIO,
E ESPECIAL**



VISITA ORIENTADA

DINOSSAUROS em SESIMBRA

Localizada no Zambujal, a Pedreira do Avelino contém vários trilhos de pegadas de diferentes espécies de dinossauros, sobretudo quadrúpedes, datadas do Jurássico (à 140-130 milhões de anos atrás). A jazida comporta uma laje com 10 metros de largura por 15 metros de comprimento e cerca de 60 centímetros de espessura, onde se encontram registados os negativos dos vários trilhos de pegadas. Foi classificada como Monumento Natural pelo decreto n.º

20/97 de 7 de maio. Nesta visita ao Núcleo Interpretativo da Pedreira do Avelino vamos falar de fósseis e ficar a conhecer algumas curiosidades sobre os dinossauros que ali deixaram as suas marcas.

TEMÁTICAS

- ≡ *Os Dinossauros Passaram por Aqui*
- ≡ *Transformação do Planeta*

**PRÉ-ESCOLAR AO SECUNDÁRIO,
E ESPECIAL**

OS SEGREDOS das PEGADAS dos DINOSSAUROS

Em Sesimbra existem vários vestígios de pegadas, como é o caso do Núcleo Interpretativo do Monumento Natural da Pedreira do Avelino, onde é possível ver de perto o tamanho das pegadas de alguns dos gigantes que habitaram o planeta Terra. Estas pegadas fossilizadas são uma verdadeira fonte de informação para os paleontólogos que, através delas, descobriram de que espécies de dinossauros se tratavam, como se deslocavam, ou quais eram os seus hábitos. Nesta atividade vamos descobrir algumas curiosidades e perceber como se conservaram após tantos séculos, para ainda as podermos apreciar.

TEMÁTICAS

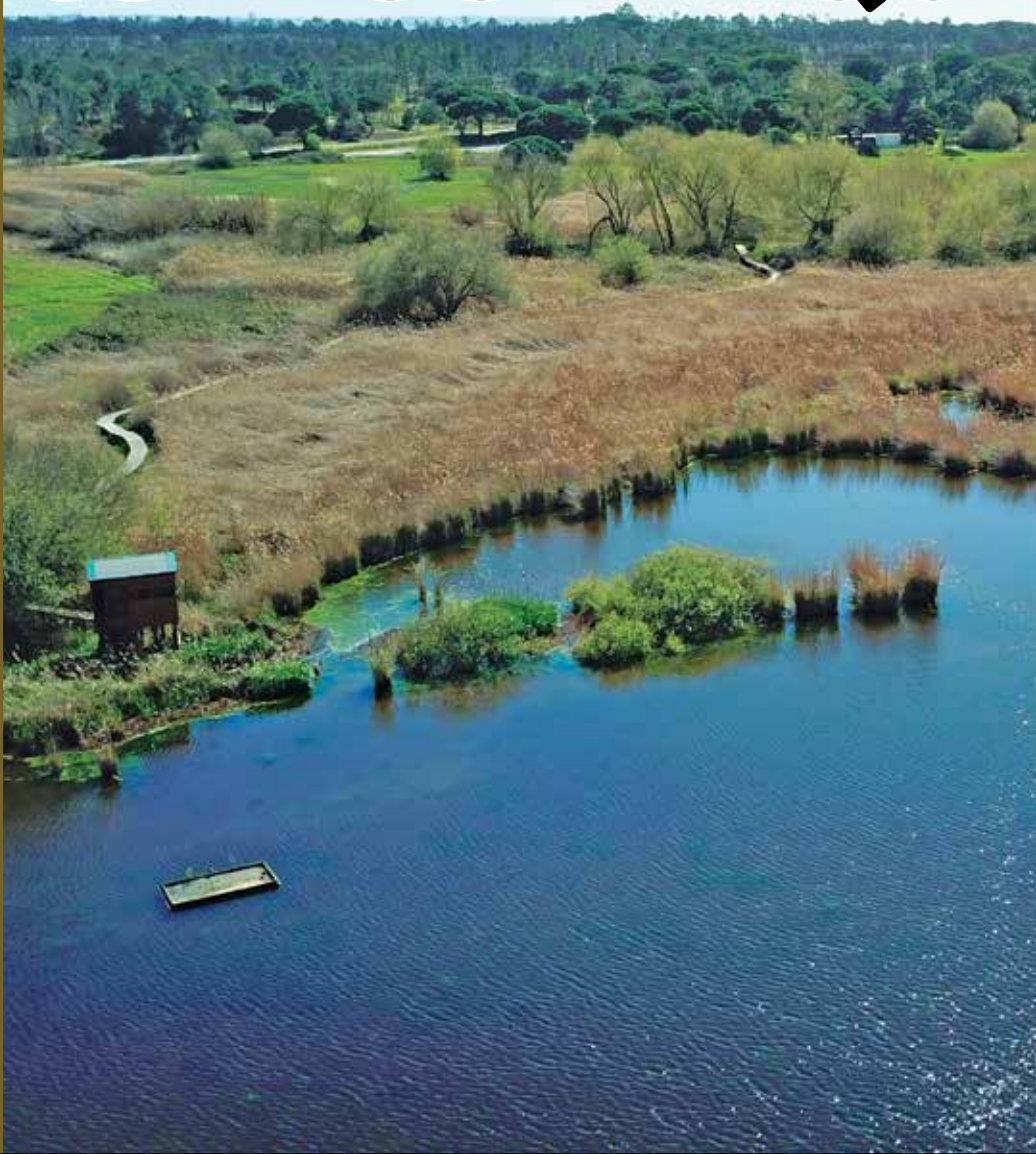
- ≡ *Como Se Forma o Fóssil de Impressão - A Pegada*
- ≡ *As Pegadas, uma Fonte de Informação*

Nota: As atividades pressupõem a deslocação de um técnico do museu à escola do concelho, antes da visita, com a finalidade de preparar e abordar a temática da respetiva visita à Jazida da Pedreira do Avelino e ao Parque Augusto Pólvora.

3.º E 4.º ANO DO 1.º CICLO, 2.º E 3.º CICLO, SECUNDÁRIO E ESPECIAL



ESPAÇO INTERIO da LAGOA PEQUENA



PRETATIVO ENA

A importância da biodiversidade e da preservação dos ecossistemas das zonas húmidas, as aves aquáticas, a paisagem e os valores naturais são as temáticas abordadas nas visitas ao Espaço Interpretativo da Lagoa Pequena. Através do estudo das aves e com atividades adaptadas aos diversos ciclos de ensino vamos dar a conhecer o outro

lado da Lagoa de Albufeira com o apoio da Sociedade Portuguesa para o Estudo das Aves (SPEA).

As atividades decorrem na Lagoa Pequena, na Lagoa de Albufeira e em sala de aula.

<http://www.cm-sesimbra.pt/lagoapequena/>
info.lagoapequena@cm-sesimbra.pt

PARQUE ECOLÓGICO

O que é a várzea da Ribeira de Coina, quais os seus usos e funções?

Conhecer a importância dos corredores ecológicos ribeirinhos como contínuos naturais de biodiversidade e minimizadores de alguns dos efeitos das alterações climáticas, numa visita ao Parque Ecológico da Várzea na Quinta do Conde, com o apoio da associação Anime.PAF.

As atividades decorrem no Parque Ecológico da Várzea, na Quinta do Conde.

PRÉ-ESCOLAR AO 2.º CICLO

Informações: varzea@cm-sesimbra.pt
93 045 42 38

AGRICULTURA da VÁRZEA

SERVIÇOS EDUCATIVOS | PARQUE DA VÁRZEA





ADMARPER
AÇÃÃO
PROJETOS

PROTEC

AMBI

DES



ENRIQUE
SOCIAL

EDUCATIVOS

CONCIVIL

ENTRE

OPORTUNIDADES

A ARRÁBIDA

2.º E 3.º CICLO E SECUNDÁRIO

Informações: 21 228 85 69
ambiente.sustentabilidade@cm-sesimbra.pt

Para preservar temos de conhecer!
 E porque vivemos rodeados pelo Parque Natural da Arrábida, vamos conhecer a geologia, espeleologia, fauna e flora da Arrábida, com o apoio do Núcleo de Espeleologia da Costa Azul (NECA).
 As atividades compreendem saídas de campo no território do Parque Natural da Arrábida, bem como palestras em sala de aula.

DA

PROJETOS EDUCATIVOS | AMBIENTE



ECO-ESCOLAS

PRÉ-ESCOLAR AO ENSINO SUPERIOR

Informações: 21 212 4114
ambiente.sustentabilidade@cm-sesimbra.pt



Encorajar ações, reconhecer e premiar o trabalho desenvolvido pela escola na melhoria do seu desempenho ambiental, gestão do espaço escolar e sensibilização da comunidade são os objetivos do Eco-Schools, programa internacional coordenado pela Foundation for Environmental Education (FEE) e implementado em Portugal pela Associação Bandeira Azul da Europa (ABAE) desde 1996.

Como parceiro deste programa, o município de Sesimbra apoia as escolas na sua dinamização, suportando os custos da inscrição, disponibilizando meios logísticos para a realização de atividades no âmbito do plano de ação da Eco-Escola e de ações de educação ambiental sobre as temáticas anuais, constituindo um elemento facilitador de contactos com entidades parceiras do município e apoiando a dinamização de projetos e iniciativas do programa.

O Programa Eco-Escolas destina-se a todos os graus de ensino, desde os jardins-de-infância ao ensino superior.



OUT 2021 a JUN 2022

· Contactos: serviços.educativos@cm-sesimbra.pt / educacao.desporto@cm-sesimbra.pt

ENSINO de VELA, CANOAGEM e SUP

Desenvolvido pela Câmara Municipal, o Centro Municipal de Atividades Náuticas começou a funcionar em 2013, na Lagoa de Albufeira. O objetivo é promover o ensino e a prática da vela e canoagem, proporcionando experiências náuticas aos jovens.

Os participantes devem saber nadar e apresentar uma declaração de aptidão física. Iniciam a aprendizagem com um primeiro contacto com a embarcação para que saibam interagir com o vento e com o mar e aprendam as noções básicas de regata.



CRIANÇAS E JOVENS (ENTRE OS 6 E OS 16 ANOS)

· Horário a determinar com os requerentes

Centro Municipal de Atividades
Náuticas, Marginal da Lagoa
de Albufeira



UMA AVENTURA...

A Câmara Municipal promove, em parceria com os agrupamentos, a realização de atividades lúdicas, desportivas e expressivas num contexto informal, contribuindo desta forma para o desenvolvimento das etapas de desenvolvimento pessoal e níveis de aptidão motora integral das crianças do 1.º e 2.º ano do 1.º Ciclo do Ensino Básico. Nestes encontros a autarquia conta com a colaboração da equipa do Desporto Escolar da Península de Setúbal e com o Movimento Associativo desportivo local para a dinamização de estações.

1.º E 2.º ANO DO 1.º CICLO

ANIMAÇÃO de RECREIOS

O recreio é, por natureza, um lugar de fortalecimento de relações sociais. Atendendo à sua importância para a formação da personalidade e crescimento a partir da infância, a autarquia proporciona apoio técnico para planear e supervisionar as atividades, colaborando diretamente com os professores, assistentes, encarregados de educação ou voluntários, com o intuito de estimular e diversificar o espaço de recreio. O projeto assenta na disponibilização de um conjunto de materiais para os alunos, diversificando os jogos e atividades de recreio, facilitando desta forma a interação e integração de todas as crianças.

PRÉ-ESCOLAR E 1.º CICLO

• Horário a determinar com os requerentes

Espaços de recreio das escolas

PROJETO T Os Jogos Populares do concelho de Sesimbra

Os jogos populares estão intimamente associados às tradições e à identidade do município. No imaginário coletivo podemos encontrar os jogos ligados à infância, como pião, o arco, a macaca, o berlinde ou o elástico, os que estão normalmente associados a manifestações festivas, como a tração à corda, as corridas de sacas e andas, os de lazer, entre eles, o jogo do burro, o chinquilha, o dominó ou o não te irrites, ou até os ligados à pesca, como as regatas de aiolas e de selhas.

Para proporcionar o contacto com os jogos infantis, a autarquia criou o Projeto T, que tem como objetivo recuperar o jogo tradicional infantil sesimbrense como forma de relação cultural com a comunidade, proporcionando a partilha de conhecimento entre gerações.



ATLETISMO

CORTA-MATO ESCOLAR CONCELHIO

A Câmara Municipal promove, desde 1984, o Corta-mato Escolar Concelhio, prova desportiva que reúne todos os anos centenas de alunos de várias escolas do concelho, e que serve para apurar os atletas que vão representar Sesimbra no Corta-Mato Escolar Distrital. Para além

da componente desportiva, o Corta-mato Escolar é um momento de partilha de ideias e vivências entre professores e alunos. A iniciativa, que ao longo de mais de 30 anos percorreu diversos locais do concelho, passou, em 2018, a realizar-se no Parque Augusto Pólvora.



ALUNOS DOS AGRUPAMENTOS DE ESCOLAS DO CONCELHO

JOGOS DESPORTIVOS ESCOLARES

Em 2022 assinala-se a 32.ª edição dos Jogos Desportivos Escolares do Concelho de Sesimbra. Esta iniciativa realiza-se desde 1989, de forma alternada pelos vários agrupamentos, e movimenta todos os anos centenas de alunos de vários graus de ensino dos vários agrupamentos de escolas do concelho. É uma das maiores manifestações desportivas no meio escolar, e constitui uma autêntica mostra de diversas modalidades, como futebol, andebol, basquetebol, badminton, atletismo ou canoagem, entre outras, que se repartem pelas escolas, equipamentos desportivos ou nos planos de água da Lagoa de Albufeira e Baía de Sesimbra. O objetivo é sensibilizar os jovens para a ética no desporto e para a importância de um espírito saudável, evidenciando o valor de uma conduta correta e respeitadora como elemento comum a todas as atividades desportivas. Os Jogos Desportivos Escolares são organizados pelos agrupamentos de escolas, com o apoio da Câmara Municipal.

data a definir

ALUNOS DOS AGRUPAMENTOS DE ESCOLAS E DAS ESCOLAS PROFISSIONAIS DO CONCELHO

Parque Augusto Pólvora, Maçã

OUT 2021 a ABR 2022

EDUCAÇÃO | PROJETOS EDUCATIVOS



DESFILE de CAR
dos **ESTABELECI**
de **EDUCAÇÃO e**



FEV

COMUNIDADE ESCOLAR

· Contactos: educacao@cm-sesimbra.pt

Sesimbra e Quinta do Conde

NAVAL ENTOS ENSINO

O programa de Carnaval reserva várias iniciativas para os mais novos, ou não fossem eles grandes entusiastas desta época do ano. À alegria contagiante dos pequenos foliões, junta-se um universo de cores e muita criatividade. Animados pela música das escolas de samba e grupos de axê, as centenas de crianças mostram as fantasias a familiares e amigos que marcam presença em grande número.



MOSTRA de TEATRO ESCOLAR

Dinamizada desde 2005 pela Câmara Municipal de Sesimbra, em parceria com os estabelecimentos de educação e ensino da rede pública, privada e solidária, a Mostra de Teatro Escolar pretende incentivar a criação de grupos de teatro nas escolas e desenvolver competências

na área da dramatização, desde o pré-escolar ao secundário. Para despertar o interesse dos participantes, são também dinamizados *workshops* sobre áreas temáticas que integram o teatro, bem como visitas guiadas a teatros de referência nacional.

CONGRESSO GISC

GRUPO DE INTERVENÇÃO EM SAÚDE COMUNITÁRIA

Promover um processo de aprendizagem em torno da saúde, fomentar a adoção de estilos de vida saudáveis, incentivar o debate, partilha e reflexão, bem como o convívio, a troca de experiências e a aproximação entre a comunidade escolar e os serviços públicos locais/ regionais, são alguns dos objetivos do congresso GISC. Este projeto é constituído pelo Centro de Saúde e Câmara Municipal, com o apoio dos agrupamentos de escolas do concelho, GNR Escola Segura e Bombeiros Voluntários de Sesimbra.



OLAR

6, 7 e 8 MAI
sex, sáb e dom

PRÉ-ESCOLAR
AO SECUNDÁRIO

Cineteatro Municipal
João Mota, Sesimbra



REDE de MED para o SUCESSO

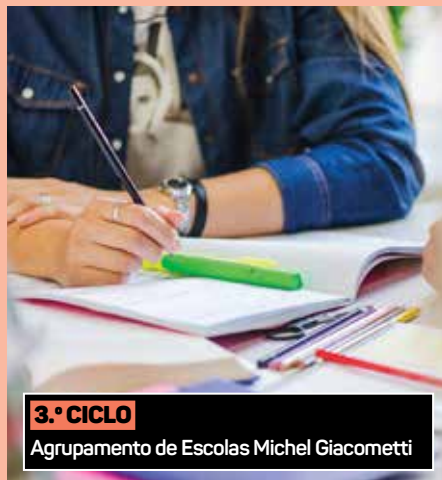
CAPACITAÇÃO de ALUNOS do 3.º CICLO

Esta ação tem como objetivo a capacitação das competências não cognitivas de jovens do ensino básico em risco de insucesso/ abandono escolar, com vista ao seu sucesso escolar, numa “abordagem 360º” feita por mediadores profissionais, “fora da sala de aula”, que inclui família, escola e envolvente territorial.

Esta intervenção tem por base a mediação e capacitação personalizada para o sucesso escolar dos alunos do 3.º ciclo do ensino básico que constituem “casos de risco”, de insucesso e abandono escolares e, simultaneamente, a promoção da inclusão social.

Trata-se de uma intervenção complementar à escola, dirigida a alunos sinalizados para os quais é definido um plano individual de intervenção numa lógica de grande proximidade, com o objetivo de dotar estes alunos com as Competências Não Cognitivas (CNC) que lhes permita enfrentar dificuldades, estabelecer objetivos pessoais e organizar os seus

estudos para atingirem o sucesso escolar. Todo este trabalho de capacitação, suportado pela metodologia EPIS, é desenvolvido em conjunto com os agrupamentos de escolas e através de uma forte articulação com os professores e diretores de turma e também com o envolvimento das famílias.



3.º CICLO

Agrupamento de Escolas Michel Giacometti

IAADORES SO ESCOLAR

POTENCIAÇÃO de ALUNOS do 1.º CICLO

Esta ação tem como objetivo ajudar os alunos a entrarem no 2.º ciclo com competências e conhecimentos que assegurem o sucesso no seu percurso escolar.

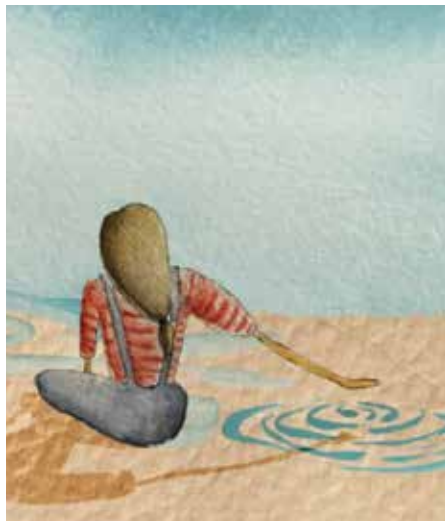
Com esta atividade, visa-se evitar trajetos de insucesso que se iniciam cada vez mais cedo e que tendem a acentuar-se à medida

que avança a escolaridade, pelo que se trata de apoiar precocemente os alunos nas suas necessidades/dificuldades e desenvolver estratégias de superação. Promove-se a aquisição de competências indutoras de sucesso educativo para o 1.º ciclo do ensino básico através da Metodologia EPIS.

1.º CICLO

Agrupamentos de Escolas Navegador Rodrigues Soromenho, da Quinta do Conde e da Boa Água





PROGRAMA ESCOLA AZUL

A nossa relação com o mar deve refletir atitudes individuais e coletivas que respeitem o papel do Oceano para a vida na Terra.

A Escola Azul é um programa educativo de Literacia do Oceano do Ministério do Mar que orienta a sua rede de escolas em projetos e problemáticas ligadas ao Mar. Candidatem-se à Escola Azul e façam parte desta comunidade que conta já com mais de 250 escolas e 100 parceiros.

O município de Sesimbra é um dos municípios aderentes e apoia a dinamização de projetos educativos enquadrados na Escola Azul.

PRÉ-ESCOLAR, 1.º, 2.º E 3.º CICLO E SECUNDÁRIO

· Contactos: 21 829 09 95 / 21 829 10 12
escolas@escolaazul.pt

www.escolaazul.pt
www.facebook.com/escolaazul
www.instagram.com/escolaazul

Escolas do concelho

SERVIÇO de ORIENTAÇÃO VOCACIONAL

O Serviço de Orientação Vocacional pretende ajudar os jovens a tomar a decisão mais adequada no que diz respeito ao prosseguimento dos estudos, despertando-os para o autoconhecimento.

Este apoio é feito através de sessões de dinâmicas de grupo com vista ao desenvolvimento e aquisição de competências socioemocionais, esclarecimento de toda a oferta formativa adequada ao perfil do aluno e aplicação de testes psicotécnicos, para aferir as aptidões e interesses.

Neste processo são ainda dinamizadas ações promotoras de uma maior autonomia do jovem na exploração da sua vocação e dos percursos existentes, e potenciadoras de uma boa tomada de decisão. Cada jovem pode mediante marcação, beneficiar de atendimento individual.

No final deste processo, que também envolve os pais e encarregados de educação, é realizada uma entrevista e relatório de avaliação psicológica. Os resultados são entregues a alunos e encarregados de educação.

3.º CICLO E SECUNDÁRIO

· Atendimento individual a todos os jovens do concelho, mediante marcação.

Contactos: 93 998 01 17

Divisão de Educação, escolas do concelho, Spot Jovem





1.º, 2.º E 3.º CICLO E SECUNDÁRIO

Contactos: Gabinete de Habitação e Ação Social
 nelson.polvora@cm-sesimbra.pt
 acao.social@cm-sesimbra.pt / 21 228 85 33

Escolas do concelho

ESCOLHE O TEU CAMINHO

Criado em 2012, Escolhe o Teu Caminho é um projeto de intervenção preventiva de comportamentos de risco, dinamizado em ambiente escolar, que procura informar, sensibilizar e alertar para os efeitos nocivos do consumo do álcool, tabaco, drogas e comportamentos associados. As sessões de esclarecimento são realizadas dentro da sala de aula por técnicos da autarquia e são adaptadas aos vários graus de ensino.

1.º CICLO (3.º ANO)

≡ *Prevenção do Consumo de Álcool e Tabaco*

2.º CICLO (6.º ANO)

≡ *Prevenção do Consumo de Álcool, Tabaco e Drogas*

3.º CICLO (9.º ANO)

≡ *Prevenção do Consumo de Álcool, Tabaco e Drogas*

SECUNDÁRIO (12.º ANO)

≡ *Prevenção do Consumo de Álcool, Tabaco e Drogas*

OUT 2021 a JUN 2022

Limite: 25 participantes

Duração: 60 a 90 minutos

Informações: 21 010 84 43 / pescas.ruralidade@cm-sesimbra.pt

PRÉ-ESCOLAR E 1.º E 2.º CICLO

EMPRESÁRIO, PESCAS E RURALIDADE | PROJETOS EDUCATIVOS

HORTAS DE SESIMBRA

VAMOS às HORTAS

HORTAS SOLIDÁRIAS da QUINTA do CONDE e de SAMPAIO

Esta atividade convida alunos e professores a conhecer o projeto Hortas de Sesimbra, existente nas freguesias do Castelo e Quinta do Conde. O que é uma horta solidária, o que os hortelões cultivam no seu talhão, as diferentes variedades existentes, o pomar, a vinha, a estufa, a zona de compostagem e o abrigo de ferramentas.

No fim da visita é feita uma atividade lúdico-pedagógica de acordo com a faixa etária dos participantes.

O projeto Hortas de Sesimbra pretende promover as potencialidades da agricultura tradicional em modo de

produção biológico como forma de garantir a sustentabilidade ambiental, a qualidade dos solos, a biodiversidade, e consequentemente a estrutura ecológica bem como a produção de espécies vegetais/hortícolas mais saudáveis para os horticultores. Pretende-se fomentar a divulgação das variedades tradicionais de hortícolas e frutícolas que são cultivadas no concelho e que se encontram perfeitamente adaptadas ao nosso clima, assim como vegetais menos conhecidos mas de grande utilidade na gastronomia.

VALORIZAÇÃO DOS PRODUTOS LOCAIS

CONHECER o PÃO CASEIRO de SESIMBRA e a FARINHA TORRADA

Esta iniciativa pretende promover e valorizar o Pão Caseiro de Sesimbra Cozido em Forno a Lenha e a Farinha Torrada, que são verdadeiros ícones do nosso concelho e que fazem parte da sua história.

O pão é um dos alimentos mais antigos e importantes que conhecemos. Embora a sua confeção seja muito simples – farinha, água, sal e levedura, os segredos de um pão perfeito perdem-se nos tempos e normalmente são passados de geração em geração.

A Farinha Torrada é um produto alimentar tradicional do concelho de Sesimbra,

que resulta da combinação de vários ingredientes confeccionados de uma forma muito própria. Estes ingredientes dão origem a um bolo único, cujas origens se perdem nos finais do séc. XIX.

Estes dois produtos registados pela Câmara Municipal de Sesimbra preservam o saber ancestral e, ao mesmo tempo, incentivam os produtores a manterem a sua atividade e a transmiti-la às novas gerações.

Esta atividade pretende desafiar os mais novos a conhecer outras profissões e a confeccionar estes produtos locais.



OUT 2021 a MAI 2022

· Contactos: 21 228 05 21 / protecao.civil@cm-sesimbra.pt

A TORRE de VIGIA do FACHO da AZOIA

O projeto pretende dar a conhecer à população a forma como é realizada a prevenção e vigilância de incêndios no concelho, nomeadamente a vigilância florestal, a forma de atuação da equipa de primeira intervenção em incêndios ou o espaço onde se encontra a equipa de prevenção e vigilância do Gabinete Municipal de Proteção Civil.

PROTEÇÃO CIVIL | PROJETOS EDUCATIVOS

OUT

**ALUNOS, PROFESSORES
E AUXILIARES
ACOMPANHADOS
DAS SUAS FAMÍLIAS**



**DO PRÉ-ESCOLAR AO 3.º CICLO,
PROFESSORES E AUXILIARES**

CRESCER em SEGURANÇA

O projeto Crescer em Segurança, direcionado para as escolas do concelho, pretende alcançar alunos do pré-escolar ao 3.º ciclo, professores e assistentes, sensibilizando-os para os riscos, promovendo atitudes adequadas em situações de emergência e levando a que adquiram hábitos de segurança no âmbito da prevenção e autoproteção.

As ações de sensibilização podem ser articuladas com as temáticas curriculares de cada grau de ensino.

TEMAS

- ≡ *A Proteção Civil - Uma Tarefa de Todos*
- ≡ *Incêndios na Escola*
- ≡ *Sismos*
- ≡ *Primeiros Socorros*
- ≡ *Riscos Naturais*
- ≡ *Medidas de Autoproteção*
- ≡ *Cuidados com o Sol e Segurança nas Praias*
- ≡ *Incêndios Florestais*
- *Como Preservar a Floresta*

Nota: As atividades para professores e assistentes estão relacionadas com os planos de emergência de cada escola.

ASSOCIAÇÃO da REGIÃO de S

Kid's Guernica, o Museu vai à Escola, exposições do Museu de Arqueologia e Etnografia do Distrito de Setúbal, ateliês, visitas guiadas à Quinta de São Paulo, no Parque Natural da Arrábida, com condições ímpares para a realização de atividades lúdicas e pedagógicas com várias temáticas, tais como a agropecuária, as árvores, plantas e fungos, os animais da quinta e as suas características físicas e biológicas, e o projeto Quinta nas Escolas, que complementa as visitas ao espaço da quinta, onde são abordados aspetos relacionados com a biosfera da região de Setúbal, são algumas das atividades que fazem parte do Caderno de Projetos e Recursos Educativos da Associação de Municípios da Região de Setúbal, que procura estimular e desenvolver a relação entre a escola, comunidade educativa, meio envolvente e as suas populações.



2.º E 3.º CICLO E SECUNDÁRIO

KID'S GUERNICA

Inscrições: amrs@amrs.pt /
liliana.cunha@amrs.pt / m.pereira@amrs.pt

PRÉ-ESCOLAR AO SECUNDÁRIO

ATELIÊS MUSEU VAI À ESCOLA

- ≡ *Os Romanos e a Romanização da nossa Região*
- ≡ *O que Contam os Artefactos*

EXPOSIÇÕES

- ≡ *Arqueologia*
- ≡ *Etnografia*
- ≡ *Itinerantes*
- ≡ *Temporárias*

1.º CICLO AO SECUNDÁRIO

ATELIÊS PEDAGÓGICOS

- ≡ *Uma História para Cada Objeto*
- ≡ *Visita Desenhada*

VISITAS GUIADAS

- ≡ *Castro de Chibanes*
- ≡ *Sítio Arqueológico do Creiro*
- ≡ *Via Antiga do Viso*
- ≡ *Centro Histórico de Setúbal*

Inscrições: 26 523 93 65 / 93 955 30 04 /
93 955 30 05 / maeds@amrs.pt

ENSINO BÁSICO

VISITAS À QUINTA PEDAGÓGICA de SÃO PAULO

- ≡ *Quinta nas Escolas*
- ≡ *Caderno na Quinta*

Inscrições: 93 041 95 54 /
quinta.pedagogica@amrs.pt

e MUNICÍPIOS SETÚBAL



KIDS GUERNICA

Desenhar a Paz e Pintar a Igualdade é o tema da 8.ª edição do Kid's Guernica, projeto promovido pela AMRS - Associação de Municípios da Região de Setúbal e pelos municípios associados. Direcionado para os alunos do 2.º e 3.º ciclo e secundário da rede pública, pretende difundir os valores da liberdade, igualdade e paz. As inscrições estão abertas até 12 de novembro, através do site <https://kidsguernica.amrs.pt>, onde estão também disponíveis para consulta as normas de participação.

O Kid's Guernica nasceu em 1995, na Art Japan, uma organização com sede em Kyoto, cujo intuito era a criação de programas de arte para crianças e jovens. Em 2005, a AMRS e os municípios associados trouxeram-no para a região. O projeto utiliza como tema de fundo a obra emblemática de Picasso, *Guernica*, como forma de relembrar que a guerra ainda hoje é uma realidade que massacra a humanidade e que urge erradicar do mundo.



QUINTA PEDAGÓGICA de SÃO PAULO

Agropecuária, árvores, plantas e fungos, animais da quinta e as suas características físicas e biológicas são algumas das temáticas abordadas nas visitas à Quinta Pedagógica de São Paulo, no Parque Natural da Arrábida. As atividades práticas assumem um grande relevo, nomeadamente a exploração das espécies vegetais da horta, o contacto com os animais e a produção de pão. Todas as turmas têm tempo para explorar o espaço da Quinta de uma forma livre e descontraída.

O projeto Quinta nas Escolas complementa as visitas à quinta. Neste segundo momento, são abordados outros temas relativos à biosfera da região de Setúbal, com o apoio do Caderno da Quinta (instrumento facultado gratuitamente na primeira visita), enquanto suporte para as atividades dentro e fora da sala de aula.

RECOMENDAÇÕES

- Todas as atividades estão sujeitas a marcação, com um mínimo de oito dias de antecedência.
- Os interessados devem fazer a pré-inscrição na(s) atividade(s) pretendida(s) em educaremrede.sesimbra.pt. A pré-inscrição só se torna efetiva depois da confirmação, por e-mail ou telefone, da disponibilidade da equipa do Serviço Educativo.
- Solicitamos que sejam pontuais na chegada às atividades e que tenham em conta que a falta de comparência implica prejuízos vários e que outros participantes fiquem privados de usufruir da mesma atividade.
- Nas atividades que se realizam no exterior aconselha-se o uso de roupa e calçado confortável, chapéu ou agasalho.
- Solicitamos que os responsáveis e acompanhantes do grupo permaneçam junto do mesmo no decorrer das atividades.
- Por motivos alheios à nossa vontade podem surgir alterações à calendarização e horários das atividades e dos espetáculos.
- A Câmara Municipal de Sesimbra assegura, na medida das respetivas disponibilidades, o transporte das escolas do concelho. Só na semana anterior à marcação se pode dar a certeza da efetividade do transporte. Deste modo, a atividade poderá sofrer alterações na marcação inicialmente efetuada.
- Devido à pandemia provocada pela Covid-19, as atividades realizam-se de acordo com as normas da DGS.

CONTACTOS

ARQUIVO | 21 228 86 91 | servicos.educativos@cm-sesimbra.pt

BIBLIOTECA | 21 228 85 88 | servicos.educativos@cm-sesimbra.pt

CINETEATRO | 21 228 87 44 | 21 268 89 31 | servicos.educativos@cm-sesimbra.pt

MUSEU | 93 998 02 20 | eduardo.cunha@cm-sesimbra.pt

LAGOA PEQUENA | 93 998 22 92 | info.lagoapequena@cm-sesimbra.pt

PARQUE DA VÁRZEA | 93 045 42 38 | varzea@cm-sesimbra.pt

AMBIENTE | 21 228 85 69 | ambiente.sustentabilidade@cm-sesimbra.pt

DESPORTO | 21 228 82 35 | educacao.desporto@cm-sesimbra.pt

EDUCAÇÃO | 21 014 94 86 | 21 820 21 71 | 21 014 19 37 | educacao@cm-sesimbra.pt

AÇÃO SOCIAL | 21 228 85 33 | nelson.polvora@cm-sesimbra.pt

PROTEÇÃO CIVIL | 21 228 05 21 | protecao.civil@cm-sesimbra.pt

EMPRESÁRIO, PESCAS E RURALIDADE | 21 010 84 43 | pescas.ruralidade@cm-sesimbra.pt

AMRS | amrs@amrs.pt



SESIMBRA.PT