

SP

SERVIÇOS
PROJETOS
EDUCATIVOS
SESIMBRA

ANO LETIVO
2022 | 2023

ÍNDICE

PRÉ-ESCOLAR
1.º CICLO
2.º CICLO
3.º CICLO
SECUNDÁRIO
OUTROS PÚBLICOS
PÚBLICO EM GERAL
COMUNIDADE ESCOLAR

ARQUIVO						
P10 A Importância dos Documentos	III	III	III			
P11 Atividades Económicas Mais Antigas em Sesimbra / Imagens do Mundo do Trabalho	III	III	III			
P11 Postais com Memória	III	III	III	III		
P12 O que é o Tombo da Vila?	III					
P13 Sesimbra pela Lente De...			III	III		III
BIBLIOTECA						
P14 Se Algum Dia Vieres à Terra	III					
P15 Alto! Que o Burro deu um Salto	III					
P15 O Peixe Arco-Íris	III					
P16 História Trágica com um Final Feliz		III	III	III		
P17 Emaranhando pelas Palavras		III	III	III		
P17 Uma História para Devorar com Lambarice		III	III	III		
P17 Visitas Guiadas	III	III	III	III	III	III
P18 Concurso Concelhio de Leitura		III	III	III	III	
P18 À Roda com os Livros	III	III				
P19 Exposições Itinerantes	III	III	III	III	III	
P19 Caixas Pedagógicas	III					
P20 Maleta Mar da Sophia	III	III				
P20 Sacola Pedagógica sobre José Afonso	III	III	III	III	III	
P20 Bibliotecário por Um Dia			III	III		

PRÉ-ESCOLAR
1.º CICLO
2.º CICLO
3.º CICLO
SECUNDÁRIO
OUTROS PÚBLICOS
PÚBLICO EM GERAL
COMUNIDADE ESCOLAR

P21 Maletas da Sustentabilidade	III	III	III	III					
P22 Livros com Comportamento					III				
P22 Comunicação Digital em Proximidade					III	III			
P23 Informática Sénior								III	
P23 AMRS.Sesimbra Qu@lifica					III	III			
P23 Vem Navegar em Segurança	III	III							
CINETEATRO									
P24 Impossível	III	III	III						
P25 Sapatos Novos	III	III	III						
P26 Olhares do Mediterrâneo				III	III				
P28 A Carrapana	III	III	III	III					
P29 Peça de Teatro Infantil	III	III	III						
P30 O Estado do Mundo (Quando Acordas)		III	III						
P31 Auto da Índia				III	III				
P32 Catamarã		III	III						
P33 Pic Nic	III	III	III						
P34 As Árvores Não Têm Pernas Para Andar	III	III							
P36 Romeu & Julieta				III	III				
MUSEU									
P38 O Património é Teu...	III	III	III	III	III	III	III	III	III
P39 Museu em Casa - Visita Online	III	III	III	III	III	III	III	III	III
P39 Museu em Casa - Vídeos Online	III	III	III	III	III	III	III	III	III
P40 Agora é a Tua Vez...								III	

FICHA TÉCNICA

Propriedade Câmara Municipal de Sesimbra · Diretor Francisco Jesus (presidente) · Edição, coordenação, paginação e revisão Divisão de Informação e Relações Públicas (DIRP) · Capa Estelle Valente · Design Gráfico Rui Dias (Direção de Arte) Raquel Santana (DIRP) · Pré-impressão e impressão Jorge Fernandes, L.da · Tiragem 1000 exemplares · Distribuição gratuita

	PRÉ-ESCOLAR	1.º CICLO	2.º CICLO	3.º CICLO	SECUNDÁRIO	OUTROS PÚBLICOS	PÚBLICO EM GERAL	COMUNIDADE ESCOLAR
P41 Museu Dentro e Fora de Portas							III	
P42 Â Descoberta	III	III	III	III	III	III		
P43 Imaginar e Relacionar		III	III	III	III	III		
P44 O Castelo	III	III	III	III	III	III		
P45 Atividade Hand's On	III				III	III		
P45 Pelos 4 Cantos do Castelo		III	III	III	III	III		
P46 Na Moagem	III	III	III	III	III	III		
P47 Com as Mãos Vamos		III			III	III		
P48 O Polvo Serafim	III	III	III	III	III	III		
P49 Vamos ao Mar que o Polvo Serafim vai Ajudar		III			III	III		
P49 Vamos à Lota	III	III	III	III	III	III		
P50 Dinossauros em Sesimbra	III	III	III	III	III	III		
P51 Os Segredos das Pegadas dos Dinossauros		III	III	III	III	III		
LAGOA PEQUENA								
P52 Espaço Interpretativo da Lagoa Pequena	III	III	III	III	III			
PARQUE DA VÂRZEA								
P54 Parque Ecológico da Várzea	III	III	III					
AMBIENTE								
P58 A Arrábida			III	III	III			
P60 Eco-Escola	III	III	III	III	III		III	
DESPORTO								
P62 Ensino de Vela, Canoagem e SUP		III	III	III	III			
P63 Animação de Recreios	III	III						
P63 Projeto T	III	III						
P63 Uma Aventura		III						
P64 Corta-Mato Escolar Concelhio		III	III	III				

	PRÉ-ESCOLAR	1.º CICLO	2.º CICLO	3.º CICLO	SECUNDÁRIO	OUTROS PÚBLICOS	PÚBLICO EM GERAL	COMUNIDADE ESCOLAR
P65 Jogos Desportivos Escolares			III	III	III			
P65 Mexe-te	III	III	III	III	III			
EDUCAÇÃO								
P66 Natal É Onde as Escolas Quiserem	III	III	III	III	III			III
P67 Desfile de Carnaval dos Estabelecimentos de Educação e Ensino								III
P68 Mostra de Teatro Escolar	III	III	III	III	III			III
P69 Congresso GISCC			III	III	III			
P70 Potenciação de Alunos do 1.º Ciclo		III						
P71 Capacitação de Alunos do 3.º Ciclo				III				
P72 Programa Escola Azul	III	III	III	III	III			
P72 Serviço de Orientação Vocacional				III	III			
AÇÃO SOCIAL								
P73 Escolhe o Teu Caminho		III	III	III	III			
EMPRESÁRIO, PESCAS E RURALIDADE								
P74 Vamos às Hortas	III	III	III					
P75 Conhecer o Pão Caseiro e a Farinha Torrada de Sesimbra	III	III	III					
PROTEÇÃO CIVIL								
P76 A Torre de Vigia do Facho da Azoia								III
P77 Crescer em Segurança	III	III	III	III				III
AMRS								
P78 Caderno de Projetos e Recursos Educativos	III	III	III	III	III			
P79 Quinta Pedagógica de São Paulo	III	III	III	III	III			
P79 Kid'S Guernica	III	III	III	III	III			



SERVIÇOS E PROJETOS

FELÍCIA COSTA VEREADORA DO PELOURO DA EDUCAÇÃO

Nesta pequena revista, que publicamos há mais de uma década no início de cada ano letivo, estão reunidas dezenas de atividades que os serviços municipais preparam como complemento ao ensino na sala de aula. Com recurso às artes performativas, visitas, oficinas e a muitas outras estratégias, criámos uma oferta de ensino que tem em conta os programas escolares e temas fundamentais para a formação dos nossos jovens, como o exercício da cidadania ou a sensibilização ambiental. Reunir todos os serviços e projetos educativos da Câmara Municipal num guia em papel só foi possível com o empenho e a dedicação de vários serviços municipais que, para além das suas funções principais na orgânica da autarquia, fazem questão de apresentar todos os anos um trabalho relevante direcionado às escolas. O Guia de Serviços e Projetos Educativos de Sesimbra é, por isso, um excelente

exemplo de um trabalho em equipa, desenvolvido em parceria por vários setores da Câmara Municipal, com um objetivo comum. Nesse sentido, deve ser enaltecido.

Há, neste conjunto serviços, cujas características e âmbito, estão tradicionalmente ligados ao ensino, como o Museu ou a Biblioteca Municipal, e áreas que, embora esta ligação possa não parecer tão óbvia, têm um trabalho bastante aprofundado nesta matéria. O Arquivo Municipal é um desses exemplos. Trata-se de um serviço que desenvolve um trabalho importantíssimo na conservação, preservação e divulgação do espólio documental associado ao município, que importa dar a conhecer às gerações mais novas. Outro caso é o Cineteatro Municipal. Vacionado para a promoção da cultura, e essencialmente das artes de palco, iniciou há vários anos uma programação direcionada para as escolas, intimamente



EDUCATIVOS

ligada ao projeto Artemrede, que recebe todos os anos centenas de alunos de vários graus de ensino.

A sustentabilidade ambiental está muito presente na consciência dos mais novos, que procuram cada vez mais formas de transmitir as suas preocupações. É por isso mesmo uma área em crescimento neste Guia, tanto com as atividades do Espaço Interpretativo da Lagoa Pequena e do Parque da Várzea, que permitem um contacto direto com a natureza, como com as visitas às Hortas Solidárias, em que se mostra como são cultivados de forma tradicional alguns dos alimentos que chegam às nossas mesas.

A promoção da atividade física e de hábitos saudáveis estão presentes em várias atividades do serviço de desporto, que desenvolve um trabalho de proximidade com as escolas muito importante a vários níveis, e com objetivos bem definidos. A animação dos recreios, o combate à

obesidade infantil ou a recuperação de jogos populares são algumas vertentes que vale a pena sublinhar.

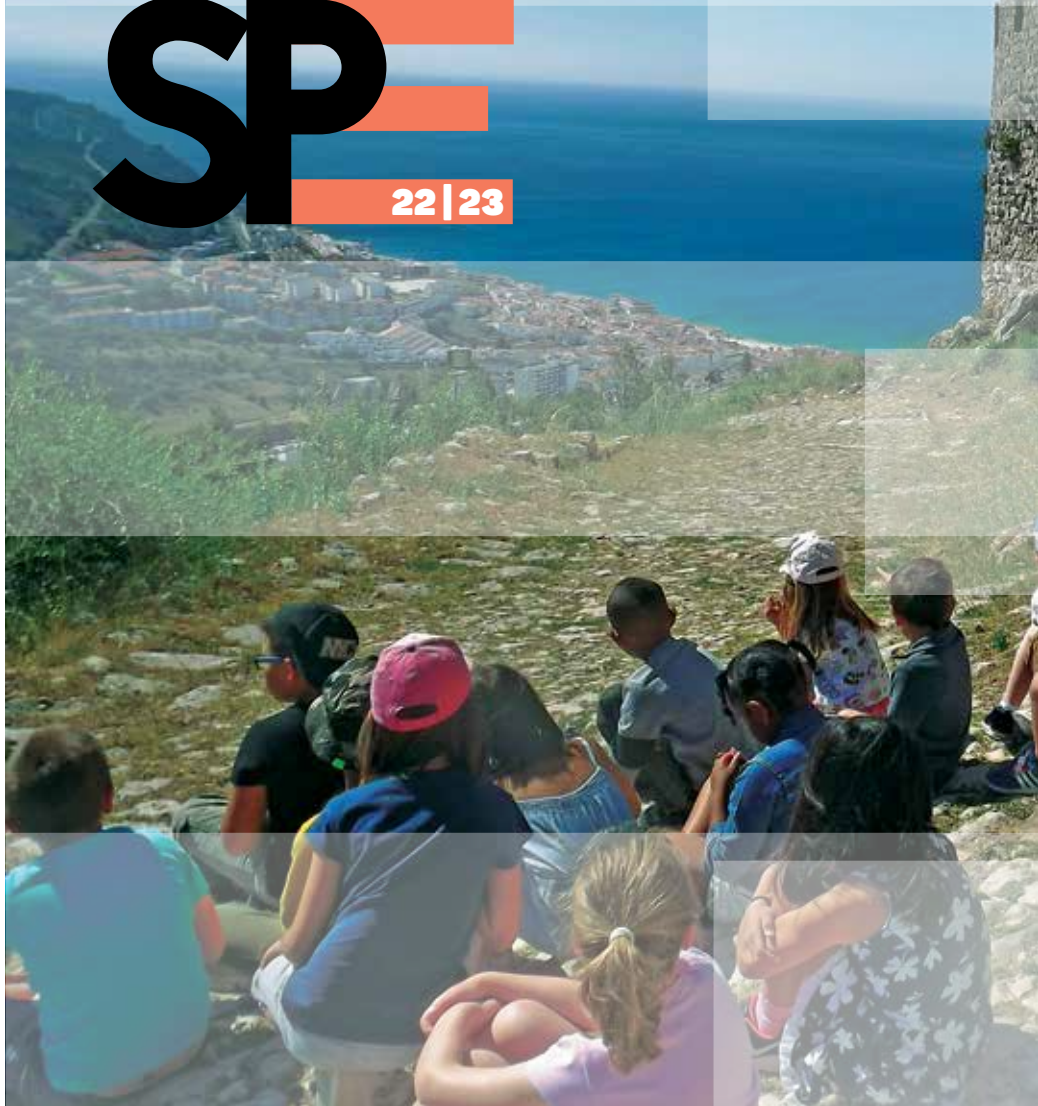
Por fim, refiro os projetos que fazem parte do calendário escolar de Sesimbra, como a Mostra de Teatro, o GISC, as atividades de Natal e Carnaval, aos quais se juntam vários apoios a alunos, pais e professores, como orientação vocacional, potenciação e capacitação de alunos ou combate ao abandono escolar.

A área da educação num município vai muito para além da gestão do parque escolar. Educar é também envolver alunos, pais, professores, educadores com a comunidade, o território, a história. É interessar as crianças e jovens por aquilo que as rodeia de forma criativa. Este guia, com todas as propostas que apresenta, é uma peça essencial do nosso projeto educativo, desenvolvido em estreita parceria com a comunidade educativa, e justifica plenamente o lema Sesimbra Educar em Rede.

SERVIÇOS PROJETOS EDUCATIVOS

SP

22 | 23







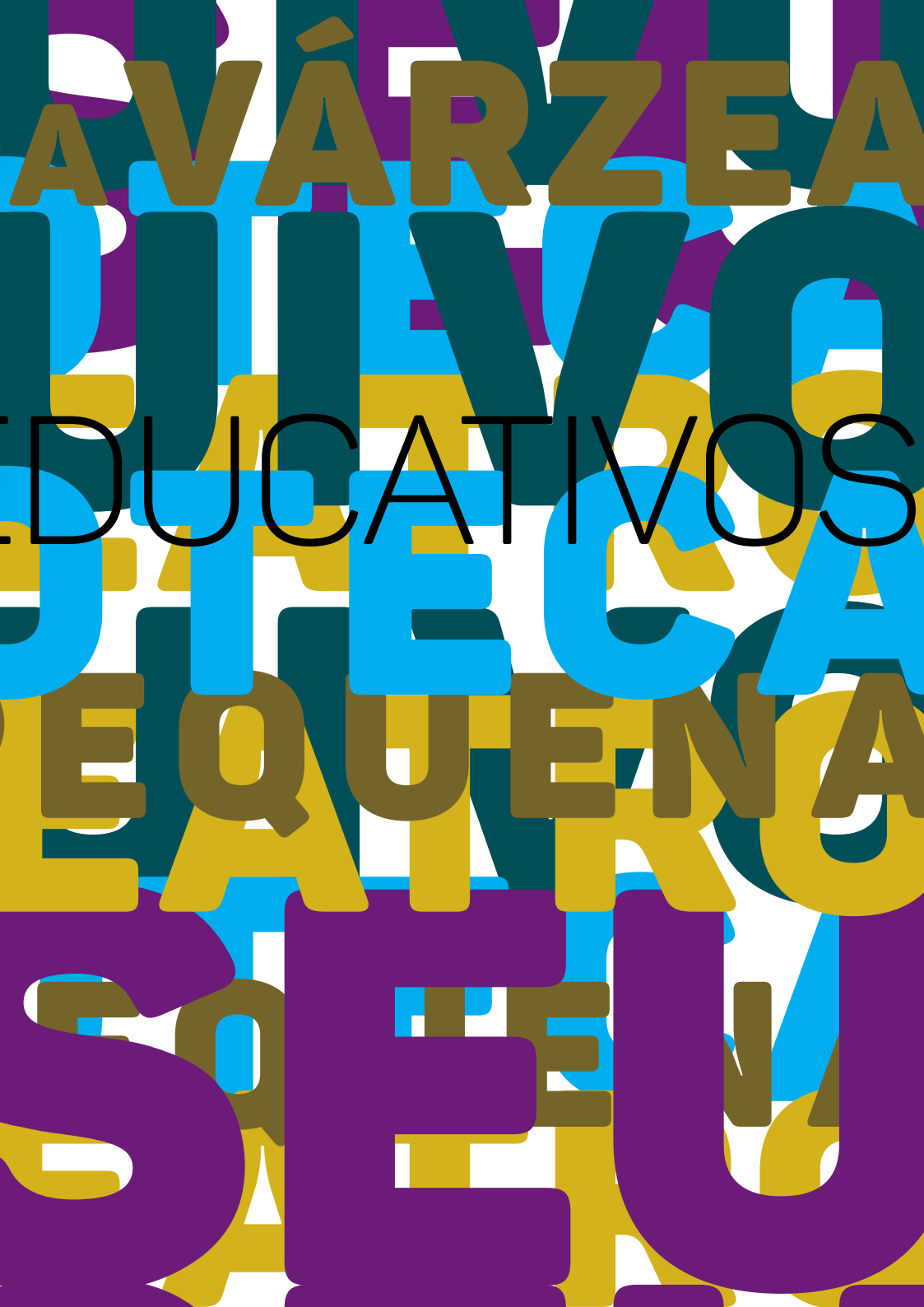
PARQUE

ARBORE

SERVIÇOS E

LAGO A P

MU



A VÁRZEA

DE

EDUCATIVOS

DE

DE

DE

DE

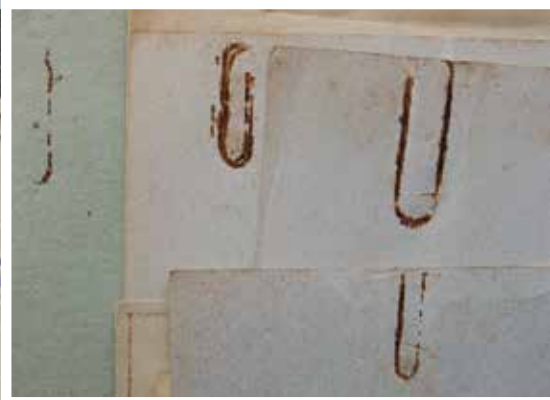
DE

DE

**A PARTIR DOS 8 ANOS
ATÉ AO FINAL DO 2.º CICLO**

Duração: 50 minutos

Limite: entre 10 e 27 participantes



A IMPORTÂNCIA dos DOCUMENTOS

A História é registada em documentos que formam um conjunto: o património documental. A relação documento, história e memória deve emergir da necessidade de preservação do património documental visando o direito da sociedade poder aceder à informação. O ser humano tem um ciclo de vida que pode ser comparado ao dos documentos. Assim como o homem, os livros e documentos sofrem alterações resultantes de vários agentes, tais como micro-organismos, insetos, roedores, que se alimentam dos elementos nutritivos encontrados no suporte do papel (amido, gelatina, etc.) e a poluição atmosférica, que causa a oxidação da celulose. Humidade, temperatura e luminosidade

inadequadas e alterações químicas das substâncias que entram na composição do papel também causam a sua degeneração, o que acontece com outros suportes, como, por exemplo, a película fotográfica.

Contudo, os maiores danos que podem ser ocasionados aos livros e documentos são os decorrentes de acidentes e dos maus-tratos que recebem por parte do Homem, que deles se utiliza. Neste trabalho vamos efetuar uma apresentação sobre a conservação dos documentos e erros de manuseamento, e aproveitar para falar das profissões relacionadas com os livros e documentos, como historiador, arquivista, bibliotecário e técnico de conservação e restauro.



ATIVIDADES ECONÓMICAS MAIS ANTIGAS em SESIMBRA/ IMAGENS do MUNDO do TRABALHO

Com base em fotografias antigas dos fundos fotográficos do Arquivo Municipal de Sesimbra, retratando situações de trabalho e instalações industriais, vamos identificar a atividade económica e a profissão envolvida na imagem, e perceber se ainda existe, se sofreu mudanças, evoluções, estabelecendo pontes com o presente.

A pesca, a indústria conserveira, a agricultura ou o turismo são algumas das temáticas a abordar na atividade, que terá também uma componente plástica, com a criação de cartazes elaborados com fotografias, texto, e decorados com diversos materiais.

A PARTIR DOS 8 ANOS (2.º E 3.º CICLO) E PÚBLICO EM GERAL

Duração: 90 minutos

Limite: entre 10 e 27 participantes



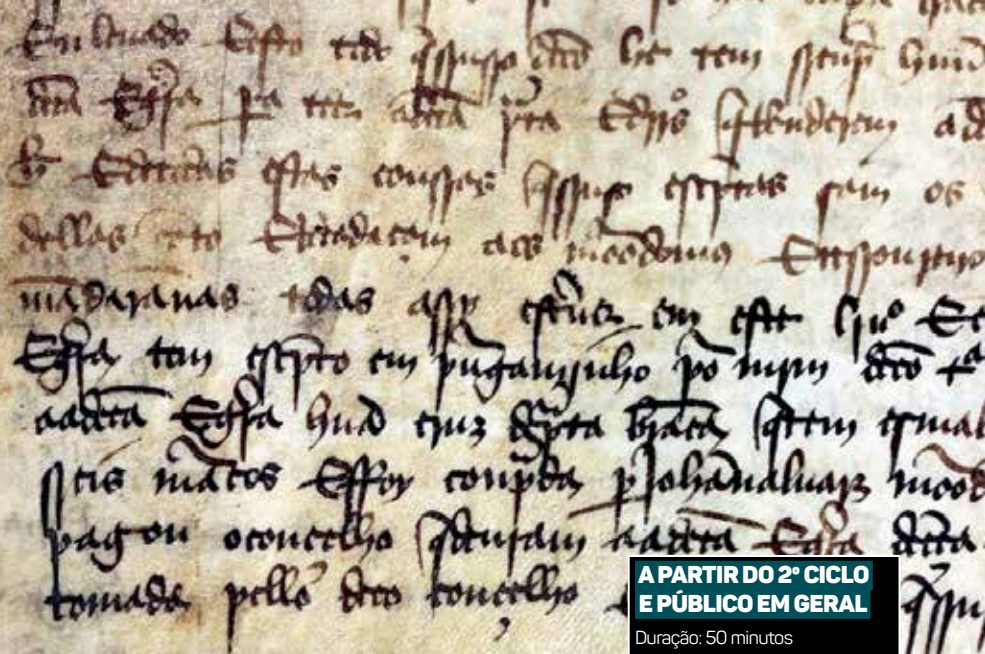
POSTAIS com MEMÓRIA

Tomando como ponto de partida um determinado tema, por exemplo o Natal ou o Dia da Mãe, vamos utilizar diversos materiais e personalizar postais com fotografias existentes nos fundos do Arquivo Municipal. Usando a criatividade para efetuar recortes, colagens e pinturas, vamos conhecer melhor o nosso património cultural.

A PARTIR DOS 6 ANOS

Duração: 90 minutos

Limite: entre 8 e 27 participantes



**A PARTIR DO 2º CICLO
E PÚBLICO EM GERAL**

Duração: 50 minutos

Límite: entre 8 e 27 participantes

O QUE é o TOMBO da VILA?

Códice raro, conhecido pelo *Tombo da Villa de Cezimbra*, é um conjunto documental mandado coligir no século XV, na verificação de 16 de novembro de 1434, e mandado elaborar pelo Senhor Infante Dom João ao seu tabelião Fernão Alvares, a quem foram entregues as escrituras existentes na “arca do concelho”, local onde se guardavam os documentos mais importantes da época.

Trata-se de um documento único e desconhecido da maioria dos sesimbrenses, apenas divulgado por parte de alguns estudiosos nacionais, que, aliás, o usaram em estudos de investigação, e respetivos doutoramentos.

Fonte documental de grande importância para o conhecimento da história de Sesimbra e da evolução da região, nomeadamente para o conhecimento das atividades económicas tradicionais, como a agricultura ou a pesca.

Foi encontrado nas instalações da autarquia, nas reservas do Museu Municipal, nos anos noventa. Contém informação sobre sementeiras, escrituras de rendas, impostos, realidade institucional e política social e económica. Nesta atividade vamos ficar a conhecer o que é o Tombo da Vila, como e por quem foi feito, com que materiais, objetivos e qual a sua importância.

SESIMBRA pela LENTE DE...

O projeto *Sesimbra pela Lente de...* faz parte da programação definida pelo Arquivo Municipal de Sesimbra e consiste na realização de um ciclo de exposições temporárias com os seguintes objetivos:

- ≡ **Divulgação do património fotográfico integrado no Arquivo Municipal de Sesimbra;**
- ≡ **Divulgação de fotografos (profissionais ou amadores) que deixaram obra associada ao concelho de Sesimbra;**
- ≡ **Divulgação de acervos fotográficos associados a Sesimbra que estão integrados noutras instituições (públicas ou privadas);**
- ≡ **Dinamização cultural de diferentes espaços do concelho.**

Esta atividade terá por base a visita à exposição, que servirá de ponto de partida para conversas, colóquios ou atividades plásticas com os participantes. Contactar previamente a Área Educativa do Arquivo para saber detalhes sobre a exposição a decorrer e a atividade associada.

A PARTIR DOS 12 ANOS E PÚBLICO EM GERAL

Duração: 50 a 120 minutos
(dependendo da atividade associada)

Límite: entre 10 e 27 participantes

Grémio, Clube Sesimbrense



OUT 2022 a JUN 2023

Inscrições: 21 228 85 88 / servicos.educativos@cm-sesimbra.pt

BIBLIOTECA | SERVIÇOS EDUCATIVOS



**1.º E 2.º ANO DO 1.º CICLO
DO ENSINO BÁSICO**

SE ALGUM DIA VIERES à TERRA

de SOPHIE BLACKALL

Inspirada pelos milhares de crianças que conheceu nas suas viagens à volta do mundo para apoiar a UNICEF e a ONG Save the Children, Sophie Blackall criou um magnífico guia do nosso planeta. Bem mais do que um simples compêndio, é um apelo para que todos cuidemos não só da Terra mas também uns dos outros. Este livro explora de uma forma diferente, importantes conceitos da diversidade humana no mundo em que vivemos. Numa viagem inspiradora,

que começa no espaço, as crianças são convidadas a explorar e refletir sobre questões relacionadas com os seres vivos, ecossistemas e ciclos da natureza, mas também sobre as famílias, as profissões, a cultura, hábitos e costumes e tantas outras coisas importantes. A única certeza, porém, é que, com todas as nossas diferenças, temos uma coisa extraordinária que nos une: este planeta maravilhoso que partilhamos.

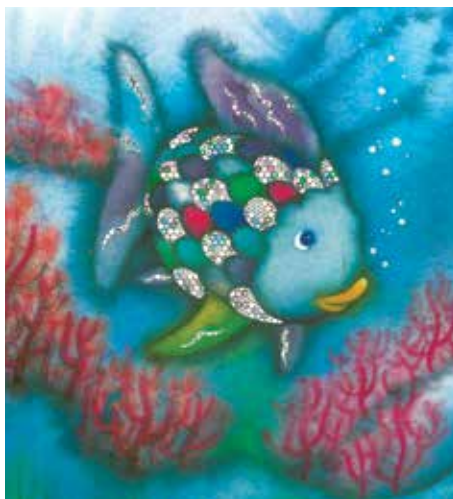


ALTO! O BURRO DEU UM SALTO

de HELENA KRALJIC
e ilustrações de ADRIANO JANEZIC

Um conto tradicional escrito de forma divertida, relatando a busca de um burro na descoberta do significado do provérbio: «a pensar, morreu um burro». Seguindo o burro nesta caminhada encontramos outros animais, que não sabendo dar resposta ao burro, acabam por o baralhar ainda mais com outros provérbios sobre si próprios. Quase a desistir... deu um salto! Será que encontrou o significado? Vamos lá todos dar um salto para dentro deste livro curioso, didático e repleto de tradição oral.

**3.º E 4.º ANO DO 1.º CICLO
DO ENSINO BÁSICO**



O PEIXE ARCO-ÍRIS

de MARCUS PFISTER

Esta é a história do peixe mais bonito de todo o oceano. Com escamas que brilham a cada virar de página, oferecendo um apelo instantâneo à beleza e à felicidade. Mas será que ser belo é sinónimo de ser feliz? Com uma mensagem de humildade e generosidade, que convida a uma reflexão sobre a partilha e a amizade, este *bestseller* internacional é um clássico da literatura infantil que mantém a sua atualidade, após mais de 30 anos desde a sua primeira edição.

PRÉ-ESCOLAR



HISTÓRIA TRÁGICA COM UM FINAL FELIZ

Há imagens que valem mais que mil palavras. Sob esta premissa, e utilizando as ilustrações que deram origem à curta-metragem portuguesa mais premiada de sempre, convidamos os participantes a mergulhar num estranho mundo a preto e branco, onde a intolerância dá lugar ao habitual e o distanciamento à integração.

Mas nesta história de Regina Pessoa, as imagens perturbadoras conduzem-nos por caminhos agitados, lembrando-nos que há diferenças que podem ser fatais por nunca deixarem de existir, mas, acima de tudo, que despertam a consciência sobre nós próprios e o mundo que nos rodeia. E tu... O que sentes? O que contas?



EMARANHANDO PELAS PALAVRAS...

Nesta oficina pretende-se que os participantes possam descobrir, estimular e provocar o “eu criativo”, num ambiente descontraído, lúdico e divertido. Sentir as palavras, descobrir quem são, desafiá-las, apanhá-las e largá-las, são leituras para abusar e encenar.

**2.º, 3.º CICLO
E SECUNDÁRIO**



UMA HISTÓRIA para DEVORAR com LAMBARICE!

Com o apoio de uma história fantástica, *O Homem Carvo*, de David Soares e Ana Bossa, os participantes vão entrar no mundo fantástico da ilustração, que apresenta uma mistura mordaz entre negrume e fantasia. Uma história surpreendente sobre a verdadeira amizade. O que sentes tu? O que contas tu? Nesta oficina os participantes vão ser conduzidos por um caminho agitado e cheio de emoções que os vai surpreender...

**2.º, 3.º CICLO
E SECUNDÁRIO**



VISITAS GUIADAS

As visitas pretendem promover o contacto com as normas de utilização dos serviços da biblioteca, divulgar os recursos de informação e o fundo bibliográfico. Desta forma, espera-se contribuir para a formação de novos leitores e favorecer a autonomia daqueles que já o são. Durante as visitas desenvolvem-se diversas atividades adaptadas aos diferentes públicos, promovendo a interação entre a biblioteca e a comunidade, visando um conhecimento mais profundo da organização da biblioteca e dos seus projetos.

**2.º, 3.º CICLO
E SECUNDÁRIO**

6.ª EDIÇÃO do CONCURSO CONCELHIO de LEITURA

Promover e estimular a leitura são os objetivos do concurso, organizado pela Rede Concelhia das Bibliotecas Escolares do concelho e pela Biblioteca Municipal.

4.º ANO DO 1.º CICLO, 2.º E 3.º CICLO E SECUNDÁRIO

Normas de Participação próprias
Contacto: Bibliotecas Escolares
e SABE/BMS

PROJETO à RODA COM OS LIVROS

APOIO aos SERVIÇOS
de LEITURA
e CANTINHOS da LEITURA

Promove e dinamiza o empréstimo de fundos documentais entre bibliotecas e estabelecimentos de ensino isolados e com população escolar reduzida, através da circulação e partilha de recursos.

JARDINS DE INFÂNCIA DA REDE PÚBLICA E 1.º CICLO SEM BIBLIOTECA ESCOLAR

Contacto: sabe@cm-sesimbra.pt



EXPOSIÇÕES ITINERANTES

As Bibliotecas Escolares têm à sua disposição três exposições itinerantes, que têm em comum a divulgação de escritores portugueses e das suas obras. O objetivo é promover a leitura e o conhecimento da língua portuguesa em todos os níveis de ensino.

As exposições são compostas por cartazes de vários formatos e disponibilizadas mediante marcação prévia junto do Serviço de Apoio às Bibliotecas Escolares da Biblioteca Municipal.

LUGARES DE PESSOA

- ≡ 25 cartazes, formato A2
- ≡ Casa Fernando Pessoa
- ≡ 120 Anos do Nascimento de Fernando Pessoa

NÓS, OS DE ORPHEU

- ≡ 25 cartazes, com as dimensões de 50x100 cm
- ≡ Instituto Camões, IP e Casa Fernando Pessoa
- ≡ 100 Anos da Revista Orpheu

CARICATURAS DE ESCRITORES PORTUGUESES PARA A INFÂNCIA

- ≡ 29 cartazes, formato A2
- ≡ Recortar Palavras – Associação Artística, Literária, Educacional e Lúdica

VOLTAR AOS PASSOS QUE FORAM DADOS

- ≡ Textos selecionados e compostos por Carlos Reis e Fernanda Costa e design de André Letria
- ≡ Viagem pela Biografia Literária de José Saramago
- ≡ 15 painéis, com as dimensões de 50x100cm
- ≡ Fundação José Saramago
- ≡ 100 Anos do Nascimento de José Saramago

TODOS OS GRAUS DE ENSINO

Contacto: sabe@cm-sesimbra.pt



CAIXAS PEDAGÓGICAS

O Serviço de Apoio às Bibliotecas Escolares, em parceria com a Associação Viver a Ciência, disponibiliza duas Caixas Pedagógicas, compostas por materiais e livros que visam promover os conhecimentos sobre a flora e fauna terrestre e marinha.

Estas Caixas Pedagógicas são disponibilizadas mediante marcação, junto do Serviço de Apoio às Bibliotecas Escolares da Biblioteca Municipal.

≡ Caixa Pedagógica À DESCOBERTA DO CAMPO

≡ Caixa Pedagógica À DESCOBERTA DA BEIRA-MAR

JARDINS DE INFÂNCIA

Contacto: sabe@cm-sesimbra.pt



MALETA MAR DA SOPHIA

por PIPA – PROJECTO DE INCLUSÃO PELA ARTE

O conto A Menina do Mar, de Sophia de Mello Breyner Andresen, transforma-se em maleta, para, de uma forma diferente, dar voz a esta história.

Percorrendo um universo marinho e fantástico, aborda temas como a amizade, a tolerância, o respeito pelo outro e a saudade, pretendendo também estimular a curiosidade das crianças pelos ecossistemas marinhos e refletir sobre a necessidade de vivermos em harmonia com os oceanos e a natureza.

Esta maleta é disponibilizada mediante marcação prévia, junto do Serviço de Apoio às Bibliotecas Escolares da Biblioteca Municipal.

JARDINS DE INFÂNCIA E 1.º CICLO

Contacto: sabe@cm-sesimbra.pt



SACOLA PEDAGÓGICA sobre JOSÉ AFONSO

Recursos gráficos e digitais concebidos pela Associação José Afonso para o desenvolvimento de atividades que permitam a compreensão e conhecimento deste cantor e compositor português e da sua obra.

TODOS OS GRAUS DE ENSINO

Para empréstimo mediante marcação prévia
Contacto: sabe@cm-sesimbra.pt



VISITA OFICINA BIBLIOTECÁRIO por UM DIA

Incentivar os jovens para a descoberta do livro e da leitura é o objetivo essencial desta atividade. Pretende-se através de uma visita guiada temática à Biblioteca Escolar, explorar questões como o que é uma biblioteca e o que faz um bibliotecário.

3.º CICLO E ENSINO SECUNDÁRIO

Contacto: sabe@cm-sesimbra.pt

MALETAS da SUSTENTABILIDADE

Protocolo BMS/ENA,
ENERGIA E AMBIENTE DA ARRÁBIDA

Recurso pedagógico constituído por um conjunto de ferramentas (físicas e virtuais) que permitem trabalhar com crianças e jovens os temas-chave necessários à transição para a sustentabilidade. A ideia subjacente às maletas é a de preparar os seus utilizadores para uma viagem de transição entre o atual modelo de exploração dos recursos e o equilíbrio entre os diversos modos de atuação e interação com a natureza.

Pretendem contribuir para a promoção da literacia energética e ambiental, abordando temáticas relacionados com o clima, a eficiência energética, a mobilidade sustentável, o consumo, a economia circular, o

oceano e o património natural. As maletas físicas são disponibilizadas às escolas através das Bibliotecas Escolares do concelho e Biblioteca Municipal.

As maletas virtuais estão disponíveis em www.maletas.ena.com.pt.

Os conteúdos das 4 Maletas - *Desperdício Zero*, *Pegada de Carbono*, *Arrábida, Serra e Mar e Água para Todos* - estão de acordo com os programas escolares e adaptadas aos níveis de ensino.

Poderão ser disponibilizados outros recursos pedagógicos, como os jogos gigantes *As Metas do Planeta* e *Missão Sustentabilidade - Missão Água e Missão Energia* e teatro de fantoches para a recriação do conto *Aguarela*, de Pedro Soromenho e César Peixoto.



PRÉ-ESCOLAR E 1.º, 2.º E 3.º CICLO

Contacto: Bibliotecas Escolares
e SABE/BMS sabe@cm-sesimbra.pt



© freepik.com

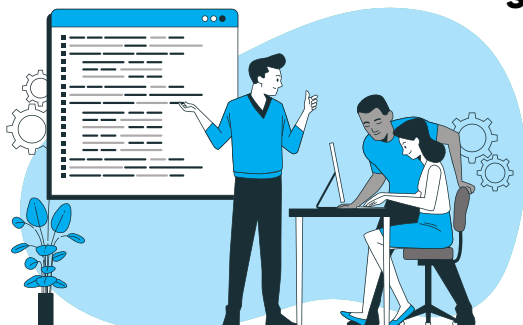
BIBLIOTERAPIA

LIVROS com COMPORTAMENTO

dinamizado por CRISTINA SARAIVA

A biblioterapia produz valores positivos e impulsiona a auto-estima, através da mudança de comportamentos e pelo reforço de padrões sociais desejáveis. Ler é experimentar ser outro, é viajar estando parado, escalar montanhas no nosso sofá, é conhecer o mundo protegido e crescer sem ter medo. Ler é viver uma aventura!

A PARTIR DOS 16 ANOS

 Inscrições: cristina.saraiva@cm-sesimbra.pt


Sala

© freepik.com

WORKSHOPS

COMUNICAÇÃO DIGITAL de PROXIMIDADE

Visa essencialmente dotar a população de ferramentas digitais para a criação de eventos online, em modo *streaming*, criação de vídeos e *software* para edição de som e vídeo com um conjunto de ferramentas que irão estar disponíveis no Estúdio da Biblioteca Municipal de Sesimbra. Serão disponibilizados um conjunto de pequenas ações formativas:

≡ Princípios Básicos de Imagem

Conhecimentos sobre luz, ótica, objetiva, aparelho fotográfico, filtro e cor.

≡ Introdução ao Vídeo Digital

Conhecimentos sobre câmara, som, plano e guião.

≡ Edição de Vídeo

Conhecimentos sobre equipamento, edição, *software* de edição e formato de vídeo.

≡ Live Streaming

Conhecimentos sobre *software*, preparação, canais, equipamento e edição.

3.º CICLO E ENSINO SECUNDÁRIO

 Inscrições: comunicacao.proximidade@cm-sesimbra.pt



FORMAÇÃO **INFORMÁTICA SÊNIOR**

Conhecimentos na ótica do utilizador, pesquisa no catálogo da Biblioteca, navegação na Internet e criação de e-mail.

MAIORES DE 18 ANOS

Inscrições: 21 228 85 88
jorge.rocha@cm-sesimbra.pt

CERTIFICAÇÃO **AMRS.SESIMBRA QU@LIFICA**

Certificar competências adquiridas em tecnologias de informação e comunicação.

3.º CICLO E ENSINO SECUNDÁRIO

Inscrições: 21 228 85 88
jorge.rocha@cm-sesimbra.pt

SESSÃO DE ESCLARECIMENTO/ WORKSHOP **VEM NAVEGAR em SEGURANÇA**

Sessão de sensibilização para uma utilização segura da Internet. Aprender a navegar, a pesquisar na Internet e a fazer trabalhos escolares são alguns dos objetivos da iniciativa.

DOS 6 AOS 12 ANOS

Inscrições:
joao.bizarro@cm-sesimbra.pt

OUT 2022 a ABR 2023

Preço: 1,5 € (professores, educadores e auxiliares estão isentos)

Informações e inscrições: servicos.educativos@cm-sesimbra.pt
21 228 87 44 ou 21 268 89 31

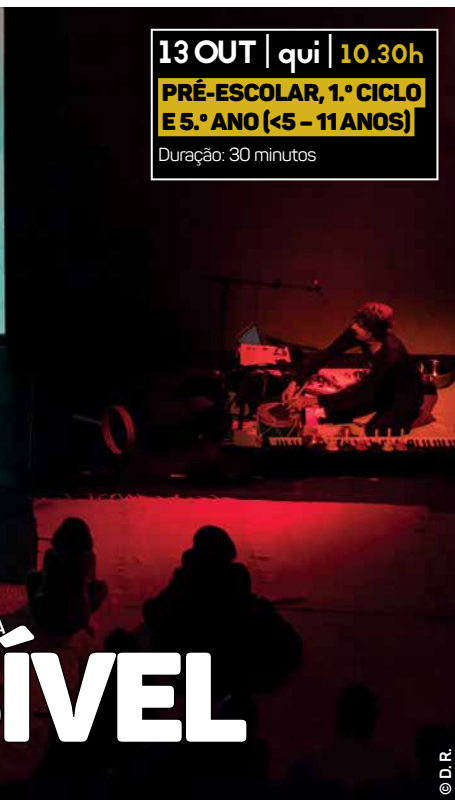
CINETEATRO | SERVIÇOS EDUCATIVOS



13 OUT | qui | 10.30h

**PRÉ-ESCOLAR, 1.º CICLO
E 5.º ANO (<5 - 11ANOS)**

Duração: 30 minutos



TEATRO | ILUSTRAÇÃO E MÚSICA

IMPOSSÍVEL

de CATARINA SOBRAL

© D.R.

Parece impossível, mas é verdade: tudo começou quando TUDO estava no mesmo sítio. Não sabemos como apareceu, mas sabemos que o Universo teve origem num espaço muito pequeno. Mais pequeno que um grão de areia ou que a ponta do lápis mais bem afiado do mundo!

Impossível conta a história do Universo, bem vista de perto (e a vários anos-luz), desde o Big Bang ao aparecimento do homem. Uma viagem entre partículas, estrelas e dinossauros, que pode partir de diferentes palcos do planeta Terra:

teatros, cinemas, salas de espetáculo, museus, bibliotecas, planetários, centros culturais ou de ciência.

Projeto inserido na programação do 5.º Manobras - Festival Internacional de Marionetas e Formas Animadas, promovido pela Artemrede. Esta apresentação é também programada no âmbito do projeto Be SpectACTIVE!



B — E
S P E C T
A C T
I — V E !

5MA
NO
BRAS

TEATRO DE OBJETOS

SAPATOS NOVOS

de TIAN GOMBAU - L'HOMME DIBUIXAT

Uma criança usa sapatos novos e vai até ao rio para um lanche. Ao longo do caminho, descobre o mundo que a rodeia: ruas, casas, paisagens, pessoas e animais.

Os seus sapatos acumulam experiências e ela cresce, pouco a pouco. O tamanho dos sapatos segue-nos ao longo dos anos. O tamanho mede o pé, mas também a idade,

as experiências, a forma como caminhamos através da vida. Os dias, os anos e as caixas de sapatos passam. Pequenas, médias, grandes...

Espetáculo Internacional inserido na programação do 5.º Manobras - Festival Internacional de Marionetas e Formas Animadas, promovido pela Artemrede.



© Alva Buch

5MA
NO
BRAS

18 OUT | ter | 10 e 11.30h

PRÉ-ESCOLAR, 1.º CICLO
E 5.º ANO (<5 - 11 ANOS)

Duração: 35 minutos

★ A ESCOLHA
de **OLHARÁPIOS**



CINEMA

OLHARES para **ESCOLAS**

OLHARES da MEDITERRÂNEO

O Festival de Cinema Olhares do Mediterrâneo – Women’s Film Festival é o primeiro festival internacional de cinema em Portugal dedicado exclusivamente à cinematografia feminina, com o propósito de dar particular à presença das mulheres no panorama cinematográfico internacional.

Para mostrar ao público escolar filmes que resultam do trabalho criativo de mulheres dos países do Mediterrâneo, o Olhares do Mediterrâneo propõe o ciclo Olhares para as Escolas, com sessões de filmes pensadas especialmente para os alunos, seguidas de um pequeno debate no final.

10 NOV | qui | **10h**
3.º CICLO E SECUNDÁRIO





≡ FILMES da SESSÃO ≡



© D.R.

FERROTIPOS

Nüll García, Espanha, Ficção,
2019, 14 minutos

Uma modelo vai fazer uma sessão fotográfica com um fotógrafo de renome. O homem propõe tirar as fotos com o busto despido, para transmitir a insegurança provocada pela nudez. Ele quer falar de quão vulneráveis se sentem as mulheres nesta sociedade.



© D.R.

I AM THE REVOLUTION

Benedetta Argentieri, Itália, EUA, Iraque,
Síria, Afeganistão, documentário,
2018, 74 minutos

I Am the Revolution conta a história de três mulheres revolucionárias do Médio Oriente, que dirigem a luta pela liberdade e igualdade de género. A ativista política Selay Ghaffar é uma das pessoas mais perseguidas no mundo pelos taliban, Rodja Felat é comandante do Exército Democrático Sírio e Yanar Mohammed é considerada pela BBC, em 2018, uma das cem mulheres mais influentes do mundo.



A ESCOLHA

de OLHARÁPIOS

TEATRO

A CARRIPANA

pelo LAMATEATRO

Um homem e uma mulher percorrem o mundo a dançar, tendo como palco a sua carrinha Berlingo. A dança só se instala quando as suas vontades se juntam, o que nem sempre acontece. O que atrapalha a harmonia entre estes "saltindanços"? Que tropelias se cruzam na sua procura de encontro? Como atravessam impossíveis para chegar ao universo que os une?

Nota: Este espetáculo será realizado dentro do recinto da escola, no recreio/ao ar livre e poderá abranger diversos anos/ciclos de escolaridade.

30 NOV | qua | 14.30h

1.º, 2.º E 3.º CICLO

Duração: 30 minutos

Bilhete: Gratuito



TEATRO

PEÇA de TEATRO INFANTIL

peço GRUPO DE TEATRO AMADOR DE VEZ EM QUANDO

Em dezembro, não percam a estreia de mais uma peça de teatro infantil do grupo De Vez em Quando. Será, certamente, uma peça divertida e cheia de peripécias, que refletirá sobre as temáticas mais atuais.

Na segunda parte, os palhaços Trambolho, Tinóni e Piolho vão, como habitualmente, fazer muitas trapalhadas e confusão, e não vão faltar surpresas. Embarca nesta aventura!

15 e 16 DEZ | qui e sex
horários a definir

PRÉ-ESCOLAR, 1.º E 2.º CICLO

Org.: CM Sesimbra e Grupo de Teatro Amador De Vez em Quando

TEATRO

O ESTADO do MUNDO (QUANDO ACORDAS)

pela FORMIGAATÓMICA

Até que ponto objetos do nosso cotidiano podem ser responsáveis por grandes catástrofes naturais? Qual o impacto das nossas ações no outro lado do planeta?

O Estado do Mundo (Quando Acordas) coloca em cena relações de causa-efeito entre pequenos gestos e grandes consequências. Edi é um rapaz de 8 anos com uma vida muito preenchida. Todos os dias consome e descarta muitas coisas, até que recebe um brinquedo convite

inesperado. Nesse momento, inicia uma viagem por um mundo invisível aos seus olhos, marcado pela crise climática. Num mundo desacertado, é preciso olhar para o passado e fazer com que tudo bata certo no futuro. O tempo está sempre a contar. *O Estado do Mundo (Quando Acordas)* é o primeiro espetáculo de um díptico que se destina a pensar o estado do mundo – natural, político, geográfico, social, histórico, económico e humano.

19 JAN | qui | 14.30h

1.º CICLO (3.º, 4.º ANOS)

E 2.º CICLO

Duração: 55 minutos

DO S)

© Guilherme Martins



TEATRO | MARIONETAS **AUTO da ÍNDIA** pela FOLIA MARIONETAS

O *Auto da Índia*, de Gil Vicente, numa encenação que, assente numa leitura fiel do texto, parte para uma solução ousada e divertida.

Nesta farsa portuguesa de 1509, de leitura recomendada para o 9.º ano, Gil Vicente satiriza a perturbação dos costumes e a sangria de homens válidos causada pela miragem de enriquecimento fácil no Oriente. Retrata uma mulher deixada pelo marido com casa posta e rédea solta nos três anos da torna-viagem à Índia. Esperta e viçosa, ajuda-se da sua criada para se divertir entre amantes. Quando o marido regressa de uma viagem árdua e de pura perda, manobra-o com igual desenvoltura.

26 JAN | qui | 10.30h

3.º CICLO E SECUNDÁRIO

Duração: 45 minutos





© Alípio Padilha

TEATRO

CATAMARÃ

NAS ILHAS SALOMÃO NINGUÉM SE **PREOCUPA** COM OS **ERROS ORTOGRÁFICOS**

Uma criação de ANA LÁZARO e RICARDO NEVES-NEVES

Catamarã fala da relação entre um rapaz, o peixe-bolha, que está muito zangado com as palavras, e uma rapariga, a Catamarã, que sonha um dia viajar de barco até ao Pacífico. Fala também de erros ortográficos, de significado e significante, de letras e palavras fora do lugar, e de como esta desarrumação pode mudar o sentido de tudo...

Mas esta não é uma peça sobre dislexia, ou sobre escolaridade, é sobretudo uma

história sobre crescimento, sobre a nossa relação com o tempo e com os outros, sobre a distância que não se mede com números, e sobre palavras... mesmo aquelas difíceis de explicar.

2 FEVER | qui | **10.30 e 14.30h**

1.º E 2.º CICLO

Duração: 60 minutos

DANÇA

PICNIC

pela COMPANHIA PORTUGUESA DE BAILADO CONTEMPORÂNEO

E se de repente os alimentos ganhassem vida?

Se em vez de falar, dançassem?

Se em vez de se abanar com o vento, sorrissem?

Se em vez de estar sozinhos, fizessem amizade com uma menina?

Nesta história, ilustram-se outras pequenas estórias que estimulam a imaginação relativamente aos princípios de uma alimentação saudável. Tudo pode acontecer num piquenique mágico, onde os alimentos saudáveis da merenda se personificam e ganham vida própria.

Neste diálogo criativo pela linguagem da dança, a menina ganha novos amigos

e um novo interesse numa alimentação saudável e equilibrada. Os bailarinos expressam numa linguagem corporal contemporânea, que levará a uma relação inesperada dos alimentos com uma menina, da mesma forma que incute nas crianças valores tão essenciais como o companheirismo, a tolerância e a importância de uma alimentação saudável.

16 MAR | qui | 10.30 e 14.30h

PRÉ-ESCOLAR, 1.º E 2.º CICLO

Duração: 30 minutos



2 MAR | qui | 10 e 11.30h

PRÉ-ESCOLAR E 1.º CICLO

Duração: 35 minutos
+ conversa com o público no final

MÚSICA | TEATRO

AS ÁRVORES NÃO TÊM PERNAS PARA ANDAR

por JOANA GAMA



Já repararam que desde que são semeadas, as árvores permanecem sempre no mesmo sítio, a partir do qual se alimentam, se defendem e se reproduzem? Não são como nós, que nascemos num país e podemos viajar ou até ir morar para o outro lado do planeta. E tal como a música difere de continente para continente, podemos encontrar árvores muito

diferentes espalhadas pelo mundo: árvores que são autênticas casas, outras que movem multidões para serem admiradas, outras que produzem material que já chegou à lua... Mas não quero estragar a surpresa: no meu concerto vou contar-vos histórias sobre o mundo maravilhoso das árvores com a ajuda de um pequeno grande instrumento: o toy piano!

TEATRO

ROMEU & JULIETA

pelo TEATRO PRAGA



© Alípio Pedilha

LIETA

Partindo de William Shakespeare, Cláudia Jardim e Diogo Bento andam à volta de *Romeu & Julieta*, a clássica história de amor que põe no centro da ação dois *teenagers* apaixonados em rota de colisão com as suas famílias e com uma sociedade repressora.

Num ambiente divertido de uma cozinha em palco, os atores guiam os jovens espectadores pela história de um amor maldito, misturando-a com a confeção de um delicioso *cheesecake* que leva o nome das personagens shakespearneas. Esta história, ainda que com uma linguagem adaptada, é a tragédia originalmente escrita no século XVI, ora trágica ora cômica, que será contada de forma lúdica, através dos ingredientes e dos passos da receita do bolo. Neste *Romeu & Julieta* o drama confunde-se com o queijo ricota, o sangue dos amantes é doce de goiaba, as lutas de espadas fazem-se com espátulas e caçarolas, e uma dentada numa bolacha Maria pode ser uma alternativa deliciosa para um coração partido.

20 ABR | qui | 10.30h

3.º CICLO E SECUNDÁRIO

Duração: 75 minutos

SET 2022 a JUL 2023

Duração: 45 a 60 minutos

Contactos: Divisão de Cultura / 93 998 02 20
eduardo.cunha@cm-sesimbra.pt

MUSEU | SERVIÇOS EDUCATIVOS



TODOS OS PÚBLICOS

VISITA ORIENTADA / OFICINA

O PATRIMÓNIO É TEU...

Capela do Espírito Santo dos Mareantes, Castelo de Sesimbra, Moagem de Sampaio, Museu Marítimo, Núcleo Interpretativo do Monumento Natural da Pedreira do Avelino, Docapesca e percursos pedonais pelo

património da vila são os locais em destaque nas atividades temáticas e oficinas, que têm como objetivo promover uma aproximação do público ao Museu, valorizando o património cultural e a integração social.



© uphlyak (br.freepik.com)

VISITA ONLINE MUSEU EM CASA - ERA DIGITAL

A possibilidade de agendar uma visita guiada digital ou realizar uma atividade através de videoconferência ou *webinar* são algumas das propostas que o Serviço Educativo do Museu proporciona para que esteja mais perto de todos. Para tal, basta escolher a temática e agendar a atividade.

TODOS OS PÚBLICOS

VÍDEOS ONLINE MUSEU EM CASA

A iniciativa Museu em Casa, que surgiu durante o período de confinamento, altura em que os equipamentos culturais tiveram de encerrar, permitiu continuar a divulgar o espólio do Museu de Sesimbra e a partilhar a história do concelho. Foram realizados vários vídeos que constituem autênticas visitas guiadas. O Serviço Educativo preparou para os mais novos episódios com desafios e curiosidades sobre o património local.

Os vídeos Museu em Casa estão disponíveis no canal Youtube e na página de Facebook da Câmara Municipal de Sesimbra, constituindo um novo recurso educativo.

[facebook.com/CamaraMunicipalSesimbra](https://www.facebook.com/CamaraMunicipalSesimbra)

[youtube.com/cmsesimbra](https://www.youtube.com/cmsesimbra)

TODOS OS PÚBLICOS

VISITA ORIENTADA / OFICINA

AGORA É A TUA VEZ...

O Serviço Educativo do Museu Municipal promove atividades temáticas e oficinas para o ensino especial. Através das coleções expostas nos vários espaços museológicos, que são um suporte essencial para a realização das atividades, adaptadas a cada grupo, e com uma linguagem e mecanismos de comunicação acessíveis, com o objetivo de dar a conhecer o nosso património cultural e proporcionar a interação dos participantes nas atividades, com um olhar diferente, mas muito especial, vão poder viajar

e percorrer vários períodos históricos e conhecer o nosso quotidiano social. Os locais das atividades são a Capela do Espírito Santo dos Mareantes, Castelo de Sesimbra, Moagem de Sampaio, Museu Marítimo, Núcleo Interpretativo do Monumento Natural da Pedreira do Avelino, Docapesca e percursos pedonais pelo património da vila.

TEMÁTICAS

- ≡ *O Património*
- ≡ *A Vila*
- ≡ *O Mar*
- ≡ *O Campo*



VISITA ORIENTADA

MUSEU DENTRO e FORA DE PORTAS

Partilha de conhecimentos e memórias em torno das várias vivências baseadas nos antigos ofícios, relacionados com a pesca, o mundo rural e profissões adquiridas pelos utentes ao longo da vida, estimulando as memórias, despertando o interesse para a troca de conhecimentos e o saber fazer, promovendo neste público uma vida social ativa. Após a realização da atividade na instituição, o objetivo seguinte é orientá-los nas visitas ao património.

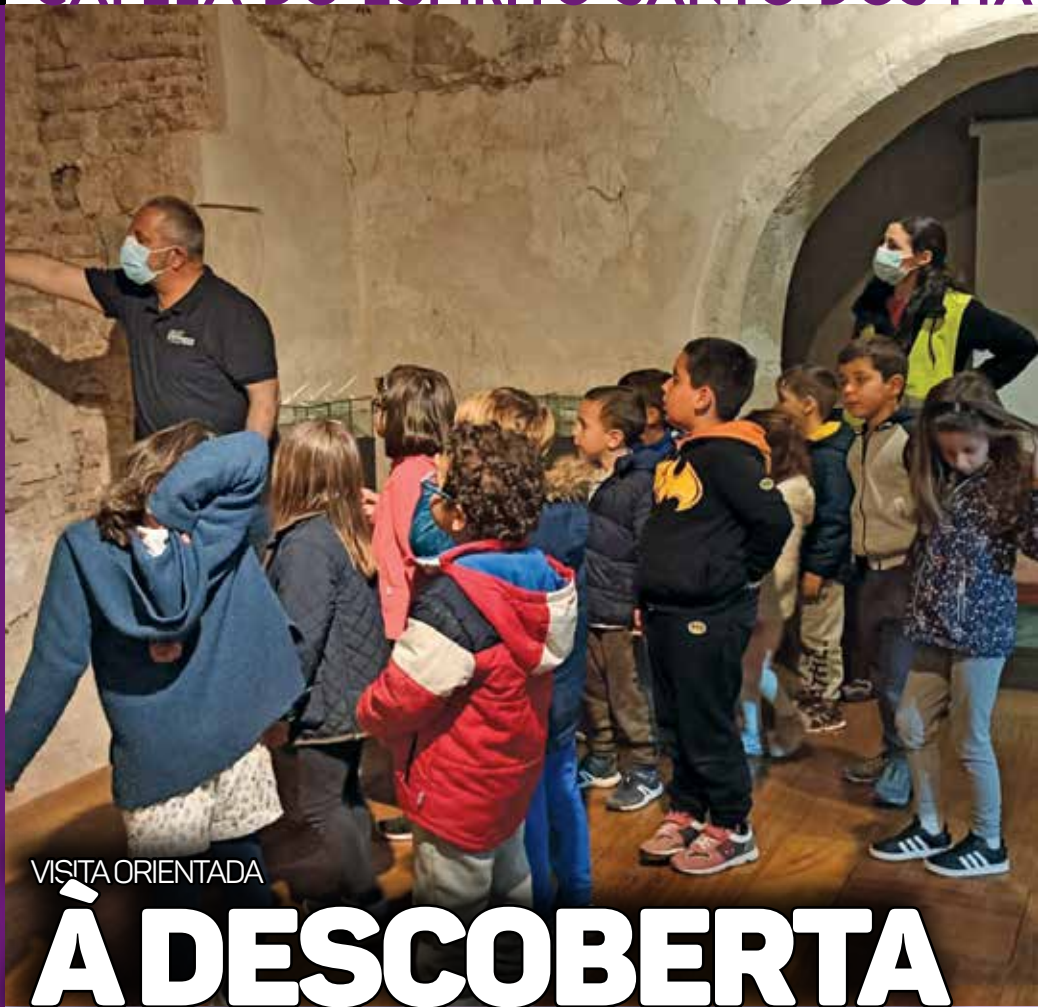
A atividade pressupõe a deslocação de um técnico do museu à instituição do

concelho, complementada por uma visita aos núcleos museológicos e percursos pela vila.

Para as instituições fora do concelho, a visita realiza-se nos mesmos moldes, não existindo porém a deslocação do técnico aos espaços, sendo a introdução feita no local escolhido.

TEMÁTICAS

- ≡ *O Património*
- ≡ *A Vila*
- ≡ *O Mar*
- ≡ *O Campo*



VISITA ORIENTADA

À DESCOBERTA

A Capela do Espírito Santo dos Mareantes foi edificada no século XV como sede da Confraria do Espírito Santo dos Mareantes de Sesimbra. O edifício possuía Capela e Hospital, arruinados com o terramoto de 1755. O Hospital foi encerrado e permaneceu a Capela até meados do século XX. De planta retangular, e com fachada de estilo barroco, o edifício organizava-se

no seu interior por dois pisos: a Capela, no superior, e o antigo *sprital* (Hospital), no inferior, surgindo neste último grafitos parietais de embarcações datadas do século XVII-XVIII. Esta atividade leva-nos numa viagem pelo espaço do museu, onde se conta a história da Capela e do Hospital Medieval, estimulando a observação das obras expostas.



TEMÁTICAS

- ≡ *Teatro de papel Era Uma Vez...*
- ≡ *Do Ribeiro à Capela*
- ≡ *O Museu é...*
- ≡ *Descobre Onde Está...*

**PRÉ-ESCOLAR
AO SECUNDÁRIO, E ESPECIAL**



VISITA OFICINA

IMAGINAR e RELACIONAR

O Núcleo Museológico da Capela do Espírito Santo dos Mareantes guarda uma importante coleção de Arte Sacra, da qual se destaca o quadro Nossa Senhora da Misericórdia, atribuído a Gregório Lopes, do século XVI, que foi submetido a trabalhos de conservação e restauro entre 2014 e 2015, a imagem do século XV de São Sebastião, de Diogo Pires o Velho, ou dois quadros de Santo António e São Tiago, dos Mestres da Lourinhã.

A partir das coleções existentes neste edifício, a atividade vai criar, relacionar e contar novas histórias com a ajuda das peças de arte expostas, que ajudarão a conhecer, a história do edifício, algumas das peças mais emblemáticas, os seus autores e o contexto em que foram criadas.

TEMÁTICAS

- ≡ *Novas Histórias na Capela*
- ≡ *Para uma Exposição é Necessário*

**3.º E 4.º ANO DO 1.º CICLO, 2.º E 3.º CICLO,
SECUNDÁRIO E ESPECIAL**

CASTELO DE SESIMBRA



VISITA ORIENTADA

O CASTELO

As origens do Castelo de Sesimbra remontam ao século IX, período da ocupação muçulmana do território. Em 1165 é conquistado por D. Afonso Henriques, e em 1191 é perdido para os Almôadas. A sua reconquista definitiva dá-se por D. Sancho I, em 1199, monarca que atribui o primeiro foral à vila de Sesimbra, então sediada no interior do Castelo. Esta atividade pretende descrever como seria o quotidiano na época medieval, através

de uma lenda, de uma maquete e de uma ruína, que vão ajudar a conhecer os factos históricos do Castelo.

TEMÁTICAS

- ≡ *O Castelo e a sua História*
- ≡ *O Quotidiano na Época Medieval*
- ≡ *O Foral*

**PRÉ-ESCOLAR
AO SECUNDÁRIO, E ESPECIAL**



VISITA OFICINA

ATIVIDADE HAND'S ON

ESCAVAÇÃO ARQUEOLÓGICA

O Castelo de Sesimbra guarda alguns dos episódios mais marcantes da história de Sesimbra. Para desvendar os seus “segredos”, os participantes vão ter oportunidade de se envolver numa verdadeira escavação arqueológica e descobrir objetos do passado, com apoio de ferramentas que os arqueólogos usam, concluindo a atividade com o registo do achado no caderno de campo.

TEMÁTICAS

- ≡ *Iniciação à Escavação Arqueológica*
- ≡ *Escavação*
- ≡ *Caderno de Campo*

**PRÉ-ESCOLAR
AO SECUNDÁRIO, E ESPECIAL**



VISITA DESCOBERTA

PELOS 4 CANTOS do CASTELO

Descobrir o Castelo de uma forma divertida através do jogo é a proposta da iniciativa *Pelos 4 Cantos do Castelo*. A atividade vai dar a conhecer alguns locais de interesse histórico no interior do monumento, e ajudar os participantes a perceber o contexto que foram criados, para que servissem e sua importância no quotidiano dos habitantes do interior da fortificação. A igreja, as torres, as ruínas das habitações, os silos de cereais, as cisternas, o lagar de azeite e a Porta do Sol são alguns dos locais por onde passará a atividade.

TEMÁTICAS

- ≡ *Qual o Caminho Certo?*
- ≡ *A Natureza*

**1.º CICLO AO
SECUNDÁRIO, E ESPECIAL**



VISITA ORIENTADA

NA MOAGEM

A Moagem de Sampaio é um edifício erigido em inícios do séc. XX, que inicialmente terá cumprido a função de cavalaria, mas que foi adaptado em 1910 para moagem de trigo e milho. Ao processamento destes cereais, provenientes de todo o concelho, juntou-se, em 1946, a torrefação de café. Esta pequena moagem rural entra em declínio e cessa atividade nas décadas de 1980 e 1990. Para conservar esta parte importante

da história do município, a Câmara Municipal de Sesimbra levou a cabo, entre 2008 e 2013, a conservação e musealização do edifício e do seu recheio, transformando-o num núcleo museológico.

Nestas visitas orientadas, o objetivo é dar a conhecer a história da fábrica, a força motriz ali aplicada, a recuperação do motor central, a moagem de cereais em mós francesas, a limpeza do cereal e o trabalho agrícola.



TEMÁTICAS

- ≡ *Teatro de Papel A Quinta*
- ≡ *Os Cereais*
- ≡ *Os Engenhos de Moagem*
- ≡ *Germinar*

**PRÉ-ESCOLAR
AO SECUNDÁRIO, E ESPECIAL**



VISITA OFICINA **COM as MÃOS VAMOS...**

Durante muitos séculos, as atividades ligadas à ruralidade, em especial a agricultura, foram fundamentais para a subsistência de inúmeras famílias, e tiveram grande importância económica, sobretudo na freguesia do Castelo. O cultivo do trigo, do milho, mas também do olival, da vinha e até do arroz, eram algumas das principais ocupações, e ainda hoje subsistem muitos vestígios destas atividades, de onde se destacam os moinhos de cereais, de que é exemplo, a Moagem de Sampaio. Os participantes vão poder construir um moinho em papel ou simular uma plantação de um cereal, aprendendo os cuidados necessários com sua germinação.

TEMÁTICAS

- ≡ *Pôr as Mãos na Massa*
- ≡ *Construir um Moinho de Papel*
- ≡ *Vamos Plantar*

**3.º E 4.º ANO DO 1.º CICLO, 2.º E 3.º CICLO,
SECUNDÁRIO E ESPECIAL**



VISITA ORIENTADA

O POLVO SERAFIM

O Museu Marítimo está instalado na Fortaleza de Santiago, monumento cheio de memórias, que se confundem com a história de Sesimbra e das suas gentes. A visita à fortificação, construída no século XVII, convida os visitantes a percorrer as salas associadas às diferentes temáticas relacionadas com o mar e com as artes de pesca, onde não falta a construção naval e os meios de navegação utilizados pelos mareantes e pescadores de Sesimbra. Para além da sua valia histórica e cultural, o museu constitui, igualmente, um importante recurso didático ao dispor

da comunidade educativa. Mais do que uma visita orientada, esta iniciativa é uma viagem entusiasmante pela vasta flora e fauna da costa de Sesimbra, com a ajuda da nossa mascote, o Polvo Serafim, será inesquecível.

TEMÁTICAS

- ≡ *Desde o Princípio (Filme)*
- ≡ *Artes de Pesca*
- ≡ *Parque Marinho*
- ≡ *Navegar com Orientação*

**PRÉ-ESCOLAR
AO SECUNDÁRIO, E ESPECIAL**



VISITA OFICINA

VAMOS ao MAR QUE O POLVO SERAFIM VAI AJUDAR

A visita *Vamos ao Mar* procura, através da construção de objetos relacionados com a pesca ou da recriação de momentos da vida marítima, aproximar o participante da realidade piscatória, e dar a conhecer saberes ancestrais, indissociáveis da história de Sesimbra. Esta atividade vai ainda abordar a problemática do lixo marinho, que exige a mobilização de todos.

TEMÁTICAS

- ≡ *Construção Naval (Barcos de Papel)*
- ≡ *Vamos Proteger o Mar - Biodegradação (Lixo Marinho)*
- ≡ *No Fundo do Mar - Plataforma Continental*
- ≡ *Onde está o Polvo Serafim?*

**3.º E 4.º ANO DO 1.º CICLO, 2.º E 3.º CICLO,
SECUNDÁRIO E ESPECIAL**



VISITA ORIENTADA

VAMOS à LOTA

Do molde das embarcações ao lançamento do barco à água, do anzol que transporta o isco até às profundezas do oceano, tudo faz parte de um processo que vai ser dado a conhecer durante a visita à Docapesca. O trabalho diário na lota de Sesimbra, a chegada dos barcos ao cais, o acondicionamento do pescado para ser vendido, os trabalhos de manutenção e reparação das embarcações de pesca no estaleiro naval e as tarefas realizadas nas lojas de companhia são algumas das abordagens desta visita orientada.

TEMÁTICAS

- ≡ *A Descarga do Peixe*
- ≡ *Estaleiro Naval*
- ≡ *A Faina*

**PRÉ-ESCOLAR
AO SECUNDÁRIO, E ESPECIAL**



VISITA ORIENTADA

DINOSSAUROS em SESIMBRA

Localizada no Zambujal, a Pedreira do Avelino contém vários trilhos de pegadas de diferentes espécies de dinossauros, sobretudo quadrúpedes, datadas do Jurássico (140-130 milhões de anos). A jazida comporta uma laje com 10 metros de largura por 15 metros de comprimento e cerca de 60 centímetros de espessura, onde se encontram registados os negativos dos vários trilhos de pegadas.

Foi classificada como Monumento Natural pelo decreto n.º 20/97 de

7 de maio. Nesta visita ao Núcleo Interpretativo da Pedreira do Avelino vamos falar de fósseis e ficar a conhecer algumas curiosidades sobre os dinossauros que ali deixaram as suas marcas.

TEMÁTICAS

- ≡ *Os Dinossauros Passaram por Aqui*
- ≡ *Transformação do Planeta*

**PRÉ-ESCOLAR
AO SECUNDÁRIO, E ESPECIAL**

DO AVELINO

VISITA OFICINA

OS SEGREDOS das PEGADAS dos DINOSSAUROS

Em Sesimbra, existem vários vestígios de pegadas, como é o caso do Núcleo Interpretativo do Monumento Natural da Pedreira do Avelino, onde é possível ver de perto o tamanho das pegadas de alguns dos gigantes que habitaram o planeta Terra. Estas pegadas fossilizadas são uma verdadeira fonte de informação para os paleontólogos que, através delas, descobriram de que espécies de dinossauros se tratavam, como se deslocavam, ou quais eram os seus hábitos. Nesta atividade vamos descobrir algumas curiosidades e perceber como se conservaram após tantos séculos, para ainda as podermos apreciar.

TEMÁTICAS

- ≡ *Como Se Forma o Fóssil de Impressão - A Pegada*
- ≡ *As Pegadas, uma Fonte de Informação*

Nota: As atividades pressupõem a deslocação de um técnico do museu à escola do concelho, antes da visita, com a finalidade de preparar e abordar a temática da visita.

3.º E 4.º ANO DO 1.º CICLO, 2.º E 3.º CICLO, SECUNDÁRIO E ESPECIAL



ESPAÇO INTER da LAGOA PEQUENA

A importância da biodiversidade e da preservação dos ecossistemas das zonas húmidas, as aves aquáticas, a paisagem e os valores naturais são as temáticas abordadas nas visitas ao Espaço Interpretativo da Lagoa Pequena. Através do estudo das aves e com atividades adaptadas aos diversos ciclos de ensino vamos dar a conhecer o outro lado da Lagoa de Albufeira, com o apoio da Sociedade Portuguesa para o Estudo das Aves. As atividades decorrem na Lagoa Pequena, na Lagoa de Albufeira e em sala de aula.

PRÉ-ESCOLAR AO SECUNDÁRIO

<http://www.cm-sesimbra.pt/lagoapequena/>
info.lagoapequena@cm-sesimbra.pt

PRETATIVO ENA

SERVIÇOS EDUCATIVOS | LAGOA PEQUENA



O que é a várzea da Ribeira de Coina, quais os seus usos e funções?

A Galinha-de-água, o Pato-real ou animais aquáticos, como o Cágado-mediterrânico e a Boga-portuguesa, são algumas das espécies que podem ser encontradas na Ribeira de Coina, o principal corredor ecológico da freguesia da Quinta do Conde. Mas ao longo da rede de caminhos, por entre árvores autóctones e adultas, que proporcionam muita sombra natural e permitem apreciar a beleza e desfrutar da tranquilidade deste lugar encantador, que alberga uma vasta biodiversidade, há muito mais para descobrir.

Nesta visita, que conta com o apoio da associação Anime.PAF, vamos também conhecer a importância dos corredores ecológicos ribeirinhos como contínuos naturais de biodiversidade e minimizadores de alguns dos efeitos das alterações climáticas.

PRÉ-ESCOLAR AO 2.º CICLO

Informações: varzea@cm-sesimbra.pt
93 045 42 38

PARQUE ECOLÓGICO

GICO da VÁRZEA



ACÇÃO
PROJETOS

PROTEC

AMBI

DES



ENRIQUE
SOCIAL

EDUCATIVOS

CONCIVIL

ENTRE

OPORTUNIDADES

A ARRÁBI

2.º E 3.º CICLO E SECUNDÁRIO

Informações: 21 228 85 69
ambiente.sustentabilidade@cm-sesimbra.pt

Para preservar temos de conhecer!
E porque vivemos rodeados pelo Parque Natural da Arrábida, vamos conhecer a geologia, a espeleologia e a fauna e flora deste lugar único, com o apoio do Núcleo de Espeleologia da Costa Azul (NECA).
As atividades compreendem saídas de campo no território do Parque, bem como palestras em sala de aula.



DA



ECO-ESCOLAS

PRÉ-ESCOLAR AO ENSINO SUPERIOR

Informações: 21 212 4114
ambiente.sustentabilidade@cm-sesimbra.pt



© jcomp (br.freepik.com)

Encorajar ações, reconhecer e premiar o trabalho desenvolvido pela escola na melhoria do seu desempenho ambiental, gestão do espaço escolar e sensibilização da comunidade são os objetivos do *Eco-Schools*, programa internacional coordenado pela *Foundation for Environmental Education* (FEE) e implementado em Portugal pela Associação Bandeira Azul da Europa (ABAE) desde 1996.

Como parceiro deste programa, o município de Sesimbra apoia as escolas na sua dinamização, suportando os custos de inscrição, disponibilizando meios logísticos para a realização de atividades no âmbito do plano de ação da Eco-Escola e de ações de educação ambiental sobre as temáticas anuais, constituindo um elemento facilitador de contactos com entidades parceiras do município e apoiando a dinamização de projetos e iniciativas do programa.

O Programa Eco-Escolas destina-se a todos os graus de ensino, desde os jardins-de-infância ao ensino superior.





ENSINO de VELA, CANOAGEM e SUP

Desenvolvido pela Câmara Municipal, o Centro Municipal de Atividades Náuticas começou a funcionar em 2013, na Lagoa de Albufeira. O objetivo é promover o ensino e a prática da vela e canoagem, proporcionando experiências náuticas aos jovens.

Os participantes devem saber nadar e apresentar uma declaração de aptidão física. Iniciam a aprendizagem com um primeiro contacto com as embarcações

para que saibam interagir com o vento e com o mar e aprender as noções básicas de regata.

CRIANÇAS E JOVENS (ENTRE OS 6 E OS 16 ANOS)

· Horário a determinar com os requerentes

Centro Municipal de Atividades Náuticas, Marginal da Lagoa de Albufeira

ANIMAÇÃO de RECREIOS

O recreio é, por natureza, um lugar de fortalecimento de relações sociais. Atendendo à sua importância para a formação da personalidade e crescimento a partir da infância, a autarquia proporciona apoio técnico para planear e supervisionar as atividades, colaborando diretamente com os professores, assistentes, encarregados de educação, alunos ou voluntários, com o intuito de estimular e diversificar o espaço de recreio. O projeto assenta na disponibilização de um conjunto de materiais para os alunos, diversificando os jogos e atividades de recreio, facilitando desta forma a interação e integração de todas as crianças.

PRÉ-ESCOLAR E 1.º CICLO

· Horário a determinar com os requerentes

Espaços de recreio das escolas

PROJETOT Os Jogos Populares do concelho de Sesimbra

Os jogos populares estão intimamente associados às tradições e à identidade do município. No imaginário coletivo podemos encontrar os jogos ligados à infância, como pião, o arco, a macaca, o berlinde ou o elástico, os que estão normalmente associados a manifestações festivas, como a tração à corda, as corridas de sacas e andas, os de lazer, entre eles, o jogo do burro, o chinquillo, o dominó ou o não te irrites, ou até os ligados à pesca, como as regatas de aiolas e de selhas. Para proporcionar o contacto com os jogos infantis, a autarquia criou o Projeto T, que tem como objetivo recuperar o jogo tradicional infantil sesimbrense como forma de relação cultural com a comunidade, proporcionando a partilha de conhecimento entre gerações. A dinamização deste projeto conta com a participação de alunos dos cursos profissionais de desporto e voluntários com mais de 55 anos.

UMA AVENTURA...

A Câmara Municipal promove, em parceria com os agrupamentos, a realização de atividades lúdicas, desportivas e expressivas num contexto informal, contribuindo desta forma para o desenvolvimento das etapas de desenvolvimento pessoal e níveis de aptidão motora integral das crianças do 1.º e 2.º ano do 1.º Ciclo do Ensino Básico. Nestes encontros, a autarquia conta com a colaboração da equipa de Desporto Escolar da Península de Setúbal e com o movimento associativo desportivo local para a dinamização de estações.

A atividade é organizada pelos agrupamentos de escolas do concelho, com o apoio da Câmara Municipal.

1.º E 2.º ANO DO 1.º CICLO

data a definir

ALUNOS DOS
AGRUPAMENTOS DE
ESCOLAS E DAS ESCOLAS
PROFISSIONAIS
DO CONCELHO

Parque Augusto Pólvora, Maçã



ATLETISMO

CORTA-MATO ESCOLAR CONCELHIO

A Câmara Municipal promove, desde 1984, o Corta-mato Escolar Concelhio, prova desportiva que reúne todos os anos centenas de alunos de várias escolas do concelho, e que serve para apurar os atletas que vão representar Sesimbra no Corta-Mato Escolar Distrital. Para

além da componente desportiva, o Corta-mato Escolar é um momento de partilha de ideias e vivências entre professores e alunos. A iniciativa, que ao longo de mais de 30 anos percorreu diversos locais do concelho, passou, em 2018, a realizar-se no Parque Augusto Pólvora.

data a definir
ALUNOS DOS
AGRUPAMENTOS
DE ESCOLAS DO
CONCELHO



33.º JOGOS DESPORTIVOS ESCOLARES

Os Jogos Desportivos Escolares movimentam todos os anos centenas de alunos de vários graus de ensino e agrupamentos de escolas do concelho. É uma das maiores manifestações desportivas no meio escolar, e constitui uma autêntica mostra de diversas modalidades individuais e coletivas, como futebol, andebol, basquetebol, badminton, atletismo ou canoagem, entre outras, dinamizadas nos equipamentos desportivos das escolas do agrupamento anfitrião, nos planos de água da Lagoa de Albufeira, Baía de Sesimbra e equipamentos desportivos de clubes parceiros. Tem como objetivo sensibilizar os jovens para a ética no desporto e para a importância de um espírito saudável, evidenciando o valor de uma conduta correta e respeitadora como elemento comum a todas as atividades desportivas. Os Jogos Desportivos Escolares são organizados desde 1989, de forma alternada, pelos agrupamentos de escolas, com o apoio da Câmara Municipal.

MEXE-TE **Projeto Municipal de Prevenção e Combate à Obesidade Infantojuvenil**

A obesidade afeta milhões de pessoas em todo o mundo e um terço das crianças portuguesas, em muitos casos resultado de uma alimentação desequilibrada. Este problema está associado ao desenvolvimento de muitas doenças que, mais cedo ou mais tarde, afetam a qualidade de vida. Para prevenir e combater o excesso de peso e a obesidade na população jovem, a Câmara Municipal mantém disponível o Mexe-te - Projeto Municipal de Prevenção e Combate à Obesidade Infantojuvenil que, sob acompanhamento de uma equipa multidisciplinar, pretende identificar e intervir junto das crianças, jovens e famílias, que se debatem contra uma autêntica pandemia a nível mundial.

CRIANÇAS E JOVENS
DOS 5 AOS 15 ANOS

NATAL é ONDE as ESCOLAS QUISEREM

Expor os projetos de decoração alusivos à quadra Natalícia, no interior/externo de espaços públicos do concelho, é o principal objetivo da iniciativa. Estes projetos são dinamizados pelos estabelecimentos de educação e ensino, e estão abertos à participação da rede pública privada e solidária, sendo expostos e partilhados com a comunidade.

1 DEZ a 6 JAN

PRÉ-ESCOLAR AO SECUNDÁRIO

· Contactos:
21 014 94 86 / 21 820 21 71 / 21 014 19 37
educacao@cm-sesimbra.pt

Vários locais do concelho



FEB

COMUNIDADE ESCOLAR

· Contactos: educacao@cm-sesimbra.pt
Sesimbra e Quinta do Conde

DESFILE de CARNAVAL dos ESTABELECIMENTOS de EDUCAÇÃO e ENSINO

Sesimbra possui uma longa tradição carnavalesca, e as crianças partilham essa folia e alegria nos desfiles dinamizados nas freguesias da Quinta do Conde e Santiago, para que todas as famílias

e amigos possam desfrutar. Os desfiles contam também com a criatividade e empenho de professores e educadores, e a música das Escolas de Samba e Grupos de Axé.

MOSTRA de TEATRO ESCOLAR

A Mostra de Teatro Escolar caracteriza-se essencialmente pela divulgação da autoexpressão, imaginação e criatividade, e é promovida em parceria com os estabelecimentos da rede pública, solidária e privada. A Câmara Municipal de Sesimbra pretende apoiar e valorizar estas iniciativas

dinamizadas pelas instituições do nosso concelho, fomentando a arte do teatro e enriquecendo o conhecimento daqueles que arriscam dinamizá-la. A par com as exibições dos nossos alunos, também são apresentadas propostas de workshops sobre temas diversificados.



OLAR

19, 20 e 21 MAI
sex, sáb e dom

**PRÉ-ESCOLAR
AO SECUNDÁRIO**

Cineteatro Municipal
João Mota, Sesimbra



MAI

2.º CICLO AO SECUNDÁRIO

Cineteatro Municipal
João Mota, Sesimbra

CONGRESSO GISC

GRUPO DE INTERVENÇÃO EM SAÚDE COMUNITÁRIA

Promover um processo de aprendizagem em torno da saúde, fomentar a adoção de estilos de vida saudáveis, incentivar o debate, partilha e reflexão, bem como o convívio, a troca de experiências e a aproximação entre a comunidade escolar e os serviços públicos locais/regionais são alguns dos objetivos do congresso GISC. Este projeto é constituído pelo Centro de Saúde e Câmara Municipal, com o apoio dos agrupamentos de escolas do concelho, GNR Escola Segura e Bombeiros Voluntários de Sesimbra.

REDE de MED para o SUCESSO

POTENCIAÇÃO de ALUNOS do 1.º CICLO

Esta ação tem como objetivo ajudar os alunos a desenvolver competências e conhecimentos para a entrada num novo ciclo e assegurar o sucesso no seu percurso escolar.

Este projeto visa prevenir trajetos de insucesso que se iniciam cada vez mais cedo e que tendem a acentuar-se à medida que o nível de escolaridade avança. Desta forma, procura-se apoiar precocemente os alunos nas suas necessidades/

dificuldades e desenvolver estratégias de superação. Promove-se a aquisição de competências indutoras de sucesso educativo para o 1.º Ciclo do Ensino Básico através da metodologia EPIS.

1.º CICLO

Agrupamentos de Escolas Navegador Rodrigues Soromenho, Quinta do Conde e Boa Água



MEDIADORES DO ESCOLAR

CAPACITAÇÃO de ALUNOS do 3.º CICLO

Esta ação tem como objetivo a capacitação das competências não cognitivas de jovens do ensino básico em risco de insucesso/abandono, com vista ao seu sucesso escolar, numa “abordagem 360º” feita por mediadores profissionais, “fora da sala de aula”, que inclui família, escola e envolvente territorial. Trata-se de uma intervenção complementar à escola, dirigida a alunos sinalizados, e para os quais é definido um plano individual em proximidade, com o objetivo de desenvolver Competências Não Cognitivas (CNC) que lhes

permitam enfrentar dificuldades, estabelecer objetivos pessoais e organizar os seus estudos para atingirem o sucesso escolar. Todo este trabalho de capacitação é suportado pela metodologia EPIS, e é desenvolvido pelos mediadores em conjunto com as famílias, professores e diretores de turma dos diferentes agrupamentos de escolas.

3.º CICLO

Agrupamento de Escolas Michel Giacometti





PROGRAMA ESCO

A nossa relação com o mar deve refletir atitudes individuais e coletivas que respeitem o papel do oceano para a vida na terra. A Escola Azul é um programa educativo de literacia do oceano do Ministério da Economia e do Mar que orienta a sua rede de escolas em projetos e

problemáticas ligadas ao mar. Sesimbra é um dos municípios que apoia a dinamização de projetos educativos enquadrados na Escola Azul. As candidaturas estão abertas até final de outubro, em www.escolaazul.pt. Atualmente, o programa conta com mais de 320 escolas e 110 parceiros.

SERVIÇO de ORIENTAÇÃO VOCACIONAL

O Serviço de Orientação Vocacional pretende apoiar os jovens a tomar a decisão mais adequada no que diz respeito ao prosseguimento dos estudos, despertando-os para o autoconhecimento. Este apoio é feito através de sessões semanais onde são desenvolvidas dinâmicas de grupo para o desenvolvimento e aquisição de competências socioemocionais, esclarecimento de toda a oferta formativa adequada ao perfil do aluno e aplicação de testes psicotécnicos, para aferir as aptidões e interesses.

Neste processo, são ainda dinamizadas ações promotoras de uma maior autonomia do jovem na exploração da sua vocação e dos percursos existentes, e potenciadoras de uma boa tomada de decisão. No final deste processo, é realizada uma entrevista e relatório de avaliação psicológica. Os resultados são entregues a alunos e encarregados de educação. Para além do acompanhamento em espaço escolar, cada jovem pode, mediante marcação, beneficiar de apoio personalizado.

3.º CICLO E SECUNDÁRIO

Contactos: 93 998 0117

Divisão de Educação, escolas do concelho, Spot Jovem



LA AZUL

PRÉ-ESCOLAR, 1.º, 2.º E 3.º CICLO E SECUNDÁRIO

Contactos: 21 300 41 76 / 21 829 10 12
escolas@escolaazul.pt

www.escolaazul.pt
www.facebook.com/escolaazul
www.instagram.com/escolaazul

Escolas do concelho



© freepik.com

OUT 2022 a JUN 2023

Límite: 25 participantes

Duração: 90 minutos

Informações: 21 010 84 43 / pescas.ruralidade@cm-sesimbra.pt

PRÉ-ESCOLAR E 1.º E 2.º CICLO

HORTAS DE SESIMBRA

VAMOS às HORTAS

HORTAS SOLIDÁRIAS
da QUINTA do CONDE e de SAMPAIO

Esta atividade convida alunos e professores a conhecer o projeto Hortas de Sesimbra, existente nas freguesias do Castelo e Quinta do Conde. O que é uma horta solidária, o que os hortelões cultivam no seu talhão, as diferentes variedades existentes, o pomar, a vinha, a estufa, a zona de compostagem e o abrigo de ferramentas.

No fim da visita é feita uma atividade lúdico-pedagógica de acordo com a faixa etária dos participantes.

O projeto Hortas de Sesimbra pretende promover as potencialidades da agricultura tradicional em modo de

produção biológica como forma de garantir a sustentabilidade ambiental, a qualidade dos solos, a biodiversidade, e consequentemente a estrutura ecológica bem como a produção de espécies vegetais/hortícolas mais saudáveis para os horticultores. Pretende-se fomentar a divulgação das variedades tradicionais de hortícolas e frutícolas que são cultivadas no concelho e que se encontram perfeitamente adaptadas ao nosso clima, assim como vegetais menos conhecidos mas de grande utilidade na gastronomia.

VALORIZAÇÃO DOS PRODUTOS LOCAIS

CONHECER o PÃO CASEIRO de SESIMBRA e a FARINHA TORRADA

Esta iniciativa pretende promover e valorizar o Pão Caseiro de Sesimbra Cozido em Forno a Lenha e a Farinha Torrada, que são verdadeiros ícones do nosso concelho e que fazem parte da sua história.

O pão é um dos alimentos mais antigos e importantes que conhecemos. Embora a sua confeção seja muito simples – farinha, água, sal e levedura, o segredo de um pão perfeito perde-se nos tempos e normalmente são passados de geração em geração.

A Farinha Torrada é um produto alimentar tradicional do concelho de Sesimbra,

que resulta da combinação de vários ingredientes confeccionados de uma forma muito própria, que dão origem a um bolo único, cujas origens se perdem nos finais do séc. XIX.

Estes dois produtos registados pela Câmara Municipal de Sesimbra preservam o saber ancestral e, ao mesmo tempo, incentivam os produtores a manterem a sua atividade e a transmiti-la às novas gerações.

Esta atividade pretende desafiar os mais novos a conhecer outras profissões e a confeccionar estes produtos locais.



OUT 2022 a MAI 2023

· Contactos: 21 228 05 21 / protecao.civil@cm-sesimbra.pt

A TORRE de VIGIA do FACHO da AZOIA

O projeto pretende dar a conhecer a forma como é realizada a prevenção e vigilância de incêndios no concelho, nomeadamente a vigilância florestal, a forma de atuação da equipa de primeira intervenção em incêndios ou o espaço onde se encontra a equipa de prevenção e vigilância do Gabinete Municipal de Proteção Civil.

até 15 OUT

**ALUNOS, PROFESSORES
E AUXILIARES
ACOMPANHADOS
DAS SUAS FAMÍLIAS**



DO PRÉ-ESCOLAR AO 3.º CICLO,
PROFESSORES E AUXILIARES

CRESCER em SEGURANÇA

As alterações climáticas levam-nos cada vez mais a perceber a presença de perigos no nosso dia-a-dia, tendo as populações de enfrentar riscos cada vez mais inesperados, tais como incêndios rurais, cheias e secas, que nos levam a ter de reagir com maior agilidade e rapidez no sentido de nos colocarmos em segurança.

O projeto Crescer em Segurança pretende criar uma cultura de segurança a partir dos mais novos, sensibilizando-os para os riscos e para a promoção de atitudes adequadas em caso de emergência.

As ações de sensibilização podem ser articuladas com as temáticas de cada grau de ensino.

TEMAS

- ≡ *A Proteção Civil - Uma Tarefa de Todos*
- ≡ *Incêndios na Escola*
- ≡ *Sismos e Medidas de Autoproteção*
- ≡ *Primeiros Socorros*
- ≡ *Riscos Naturais e Medidas de Autoproteção*
- ≡ *Cuidados com o Sol e Segurança nas Praias*
- ≡ *A Floresta, um Bem a Preservar*

Nota: As atividades para professores e assistentes estão relacionadas com os planos de emergência de cada escola.

ASSOCIAÇÃO d da REGIÃO de S

A Associação de Municípios da Região de Setúbal (AMRS) desenvolve um conjunto de projetos e recursos educativos, que se criam na relação com os municípios associados e com a comunidade educativa. *Kid's Guernica*, o *Museu vai à Escola*, exposições do Museu de Arqueologia e Etnografia do Distrito de Setúbal, ateliês pedagógicos, visitas guiadas a vários locais de interesse patrimonial, como o Castro de Chibanes ou ao Sítio Arqueológico do Creio, são algumas das atividades que fazem parte do Caderno de Projetos e Recursos Educativos da AMRS. Destaque ainda para a Quinta Pedagógica de São Paulo com condições únicas para a realização de atividades lúdicas e pedagógicas.



2.º E 3.º CICLO E SECUNDÁRIO

KID'S GUERNICA

Inscrições: amrs@amrs.pt /
a.ferias.maeds@amrs.pt / m.pereira@amrs.pt

PRÉ-ESCOLAR AO SECUNDÁRIO

OMUSEUVAIÀESCOLA

ATELIÊS

- ≡ *Os Romanos e a Romanização da Nossa Região*
- ≡ *O que Contam os Artefactos*

EXPOSIÇÕES

- ≡ *Arqueologia*
- ≡ *Etnografia*
- ≡ *Itinerantes*
- ≡ *Temporárias*

1.º CICLO AO SECUNDÁRIO

ATELIÊS PEDAGÓGICOS

- ≡ *Uma História para Cada Objeto*
- ≡ *Visita Desenhada*

VISITAS GUIADAS

- ≡ *Castro de Chibanes*
- ≡ *Sítio Arqueológico do Creio*
- ≡ *Via Antiga do Viso*
- ≡ *Centro Histórico de Setúbal*

Inscrições: 265 23 93 65 / 93 955 30 04
93 955 30 05 / maeds@amrs.pt

ENSINO BÁSICO

VISITAS À QUINTA PEDAGÓGICA de SÃO PAULO

- ≡ *Quinta nas Escolas*
- ≡ *Caderno na Quinta*

Inscrições: 93 041 95 54 /
quinta.pedagogica@amrs.pt

e MUNICÍPIOS ETÚBAL



QUINTA PEDAGÓGICA de SÃO PAULO

A Quinta Pedagógica de São Paulo, situada em pleno Parque Natural da Arrábida, tem condições ímpares para a realização de atividades lúdicas e pedagógicas. Agropecuária, árvores, plantas e fungos e os animais da quinta e as suas características físicas e biológicas são algumas das temáticas abordadas nas visitas. As atividades práticas assumem um grande relevo, nomeadamente a exploração das espécies vegetais da horta, o contacto com os animais e a produção de pão. Todas as turmas têm tempo para explorar o espaço da Quinta de uma forma livre e descontraída.



KID'S GUERNICA

O Kid's Guernica nasceu em 1995, na *Art Japan*, uma organização com sede em Kyoto, cujo intuito era a criação de programas de arte para crianças e jovens. Em 2005, a AMRS e os municípios associados trouxeram-no para a região. O projeto utiliza como tema de fundo a obra emblemática de Picasso, *Guernica*, como forma de relembrar que a guerra ainda hoje é uma realidade que massacra a humanidade e que urge erradicar do mundo. Direcionado para os alunos do 2.º e 3.º ciclo e secundário da rede pública, pretende difundir os valores da liberdade, igualdade e paz. As inscrições estão abertas até 12 de novembro, através do site <https://kidsguernica.amrs.pt>, onde estão também disponíveis para consulta as normas de participação.

RECOMENDAÇÕES

- Todas as atividades estão sujeitas a marcação, com um mínimo de oito dias de antecedência.
- Solicitamos que sejam pontuais na chegada às atividades e que tenham em conta que a falta de comparência implica prejuízos vários e que outros participantes fiquem privados de usufruir da mesma atividade.
- Nas atividades que se realizam no exterior aconselha-se o uso de roupa e calçado confortável, chapéu ou agasalho.
- Solicitamos que os responsáveis e acompanhantes do grupo permaneçam junto do mesmo no decorrer das atividades.
- Por motivos alheios à nossa vontade podem surgir alterações à calendarização e horários das atividades e dos espetáculos.
- A Câmara Municipal de Sesimbra assegura, na medida das respetivas disponibilidades, o transporte das escolas do concelho. Só na semana anterior à marcação se pode dar a certeza da efetividade do transporte. Deste modo, a atividade poderá sofrer alterações na marcação inicialmente efetuada.

CONTACTOS

ARQUIVO | 21 228 86 91 | servicos.educativos@cm-sesimbra.pt

BIBLIOTECA | 21 228 85 88 | servicos.educativos@cm-sesimbra.pt

CINETEATRO | 21 228 87 44 | 21 268 89 31 | servicos.educativos@cm-sesimbra.pt

MUSEU | 93 998 02 20 | eduardo.cunha@cm-sesimbra.pt

LAGOA PEQUENA | 93 998 22 92 | info.lagoapequena@cm-sesimbra.pt

PARQUE DA VÁRZEA | 93 045 42 38 | varzea@cm-sesimbra.pt

AMBIENTE | 21 228 85 69 | ambiente.sustentabilidade@cm-sesimbra.pt

DESPORTO | 21 228 82 35 | desporto@cm-sesimbra.pt

EDUCAÇÃO | 21 014 94 86 | 21 820 21 71 | 21 014 19 37 | educacao@cm-sesimbra.pt

AÇÃO SOCIAL | 21 228 85 33 | acao.social@cm-sesimbra.pt

PROTEÇÃO CIVIL | 21 228 05 21 | protecao.civil@cm-sesimbra.pt

EMPRESÁRIO, PESCAS E RURALIDADE | 21 010 84 43 | pescas.ruralidade@cm-sesimbra.pt

AMRS | amrs@amrs.pt

SESIMBRA.PT