

SP



ANO LETIVO
2023|2024

SERVIÇOS
PROJETOS
EDUCATIVOS
SESIMBRA

SERVIÇOS PROJETOS EDUCATIVOS

SP

23 | 24





ÍNDICE

PRÉ-ESCOLAR
1.º CICLO
2.º CICLO
3.º CICLO
SECUNDÁRIO
OUTROS PÚBLICOS
PÚBLICO EM GERAL
COMUNIDADE ESCOLAR

ARQUIVO	PRÉ-ESCOLAR	1.º CICLO	2.º CICLO	3.º CICLO	SECUNDÁRIO	OUTROS PÚBLICOS	PÚBLICO EM GERAL	COMUNIDADE ESCOLAR
P10 O que é o Tombo da Vila?					III	III		
P11 O Enredo das Redes		III	III	III				
P11 A Antiga Lota de Praia		III	III	III				
P12 Postais com Memória		III	III	III	III			
P12 Sesimbra pela Lente De...				III	III		III	
P13 A Importância dos Documentos		III	III					
BIBLIOTECA								
P14 Há Uma Raposa na Minha Escola		III						
P15 De Que Tamanho É o Mundo		III						
P15 O Peixe Arco-Íris	III							
P16 O Peculiar Crime do Estranho Sr. Jacinto			III	III	III			
P17 História Trágica com Final Feliz			III	III	III			
P17 Uma História para Devorar com Lamberice			III	III	III			
P17 Visitas Guiadas	III	III	III	III	III	III	III	
P18 Exposições Itinerantes	III	III	III	III	III			
P19 7.ª Edição do Concurso Concelhio de Leitura		III	III	III	III			
P19 À Roda com os Livros	III	III						
P19 Caixas Pedagógicas	III							
P20 Sacola Pedagógica sobre José Afonso	III	III	III	III	III			
P20 Bibliotecário por Um Dia				III	III			
P21 Maletas da Sustentabilidade	III	III	III	III				
P22 Livros com Comportamento					III			

PRÉ-ESCOLAR
1.º CICLO
2.º CICLO
3.º CICLO
SECUNDÁRIO
OUTROS PÚBLICOS
PÚBLICO EM GERAL
COMUNIDADE ESCOLAR

P22 Ondas de Palavras	III	III	III	III				
P23 Comunicação Digital em Proximidade				III	III			
P23 Vem Navegar em Segurança		III	III	III				
P23 AMRS.Sesimbra Qu@lifica				III	III			
P23 Informática Sénior							III	
CINETEATRO								
P24 Teatro de Papel	III	III						
P25 Kdeiraz	III	III						
P26 Monte Clérigo				III	III			
P27 A Maior Flor do Mundo		III	III	III				
P28 Peça de Teatro Infantil	III	III	III					
P29 Q de Quê?		III	III	III				
P30 Quorum Project				III	III			
P32 Radioatividade		III						
P34 Casa às Costas	III	III						
P35 A Alegre História de Portugal em 90 Minutos		III	III	III				
P36 O Jardim Secreto da D. Jacinta	III	III						
P37 A História das Coisas				III	III			
MUSEU								
P38 Agora é a Tua Vez...							III	
P39 Museu Dentro e Fora de Portas							III	
P40 O Património é Teu...	III	III	III	III	III	III	III	
P41 Museu em Casa - Vídeos Online	III	III	III	III	III	III	III	

FICHA TÉCNICA

Propriedade Câmara Municipal de Sesimbra · Diretor Francisco Jesus (presidente) · Edição, coordenação, paginação e revisão Divisão de Informação e Relações Públicas (DIRP) · Capa Rui João Rodrigues · Design Gráfico Rui Dias (direção de arte) Raquel Santana (design e paginação) · Pré-impressão e impressão Roteiros Ilustres, L.da · Tiragem 1000 exemplares · Distribuição gratuita

	PRÉ-ESCOLAR	1.º CICLO	2.º CICLO	3.º CICLO	SECUNDÁRIO	OUTROS PÚBLICOS	PÚBLICO EM GERAL	COMUNIDADE ESCOLAR
P41 Museu em Casa - Visita Online	III	III	III	III	III	III	III	
P42 Vamos Salvar o Polvo Serafim	III	III	III	III	III	III		
P43 Procurar é a Tua Missão	III	III	III	III	III			
P44 A Corte Visita o Castelo	III	III	III	III	III			
P45 Um Dia Vou Ser Arqueólogo	III	III	III	III	III			
P46 Alimentação Saudável	III	III	III	III	III			
P47 Os Dinossauros Passaram por Sesimbra	III	III	III	III	III			
P48 A História do Pescador em Terra e no Mar	III	III	III	III	III			
P49 Na Vila Pé Ante Pé, Vamos Encontrar!	III	III	III	III	III			
LAGOA PEQUENA								
P50 Espaço Interpretativo da Lagoa Pequena	III	III	III	III	III			
PARQUE DA VÂRZEA								
P52 Parque Ecológico da Várzea	III	III	III					
AMBIENTE								
P56 A Arrábida			III	III	III			
P58 Eco-Escola	III	III	III	III	III	III		
P59 Literacia para a Floresta			III	III				
P60 Agência de Energia e Ambiente da Arrábida	III	III	III	III	III			
DESPORTO								
P62 Ensino de Vela, Canoagem e SUP		III	III	III	III			
P63 Animação de Recreios	III	III						
P63 Projeto T	III	III						
P64 Corta-Mato Escolar Concelhio		III	III	III	III			
P65 Jogos Desportivos Escolares		III	III	III	III			
P65 Mexe-te	III	III	III	III	III			

	PRÉ-ESCOLAR	1.º CICLO	2.º CICLO	3.º CICLO	SECUNDÁRIO	OUTROS PÚBLICOS	PÚBLICO EM GERAL	COMUNIDADE ESCOLAR
EDUCAÇÃO								
P66 Natal É Onde as Escolas Quiserem	III	III	III	III	III			
P67 Desfile de Carnaval dos Estabelecimentos de Educação e Ensino							III	
P68 Mostra de Teatro Escolar	III	III	III	III	III			
P69 Congresso GISC			III	III	III			
P70 Geração de Sucesso		III						
P70 Devagar se Vai ao Longe			III	III				
P71 Capacitação para o Sucesso Escolar		III	III	III				
P72 Programa Escola Azul	III	III	III	III	III			
P73 Ser Profissional						III		
P73 Serviço de Orientação Vocacional				III	III			
EMPRESÁRIO, PESCAS E RURALIDADE								
P74 A Quinta na Moagem	III	III	III	III				
P75 Conhecer o Pão Caseiro e a Farinha Torrada de Sesimbra	III	III	III					
P75 Vamos às Hortas	III	III	III					
PROTEÇÃO CIVIL								
P76 A Vigilância Florestal na Torre de Vigia		III	III	III	III			
P77 Crescer em Segurança	III	III	III	III				
AMRS								
P78 Kid'S Guernica			III	III	III			
P79 O Museu Vai à Escola	III	III	III	III	III			
P79 Quinta Pedagógica de São Paulo		III	III	III	III			



EDUCAR EM REDE

FELÍCIA COSTA VEREADORA DO PELOURO DA EDUCAÇÃO

O guia de Serviços e Projetos Educativos é uma das iniciativas mais importantes que a Câmara Municipal de Sesimbra desenvolve ao nível da educação. Todos os anos, vários serviços da autarquia, bem como entidades externas, apresentam um conjunto de propostas que permitem que os alunos tenham uma experiência de aprendizagem fora do contexto de sala de aula. Estas propostas são reunidas, em papel e online, para que os professores conheçam e escolham as que melhor se adequam à disciplina ou matéria que lecionam. Ao longo de mais de uma década, milhares de crianças e jovens participaram neste programa, o que os levou a conhecer melhor o território onde residem, a respeitar e preservar o património edificado e natural, a reforçar os laços com as tradições, a conhecer serviços e espaços públicos e a desenvolver uma participação cívica ativa.

O vasto e valioso património do concelho de Sesimbra é, por norma, procurado para visitas de estudo que dão a conhecer a história do território, desde o tempo dos dinossauros, passando pelo tempo dos castelos ou pelas tradições da pesca. São temas que, por norma, exercem grande fascínio nos alunos, o que acaba por apoiar e facilitar o trabalho dos professores. A equipa do Museu Municipal propõe, desta vez, várias atividades que tocam diversas temáticas, desde a pré-história até à atualidade. As preocupações ambientais, que estão na ordem do dia, sobretudo para as gerações mais jovens, têm também lugar neste programa. O Espaço Interpretativo da Lagoa Pequena e o Parque Ecológico da Várzea, na Quinta do Conde, são já referências nesta área, e recebem todos os anos dezenas de turmas. Biblioteca e Cineteatro são dois serviços com uma componente educativa muito vinculada e, como tal, organizam todos os



anos um conjunto de eventos que, para além de darem a conhecer estes dois equipamentos culturais e incentivarem a sua utilização regular, têm uma componente pedagógica muito dirigida aos programas das escolas. O desporto é uma das áreas essenciais deste guia, até porque sabemos que a promoção da atividade física regular é benéfica para a saúde dos jovens, para a sua integração e convívio. Há, depois, serviços menos conhecidos do público, mas que têm uma importância vital para o município, e que fazem questão de se envolver todos os anos neste programa. Refiro-me por exemplo ao Arquivo Municipal, que tem como função guardar e preservar os documentos que constroem a nossa memória coletiva, e que apresenta várias ações em que dá a conhecer o trabalho que desenvolve. A Proteção Civil é outro exemplo. Trata-se de um serviço que está cada vez

mais presente no nosso dia-a-dia, e que aqui nos mostra o seu trabalho na vigilância do território, e nos ensina a reagir de forma correta a adversidades. Dentro de todas estas propostas, encontramos atividades que já fazem parte do calendário escolar, como é o caso do Corta-mato Concelhio, dos Jogos Desportivos Escolares, da Mostra de Teatro ou do Congresso GISC. Trata-se, portanto, de um trabalho vasto e diversificado, que agrega num objetivo comum técnicos de áreas muito distintas, que complementam o seu trabalho com esta oferta, que consideramos essencial para a formação dos nossos jovens. A todos aqueles que se empenharam na construção de mais um guia de atividades, e à comunidade educativa que nos tem ajudado e incentivado a prosseguir com este trabalho, um agradecimento muito especial, e votos de um excelente ano letivo. O guia dos SPE é, sem dúvida, um grande exemplo daquilo que é educar em rede.



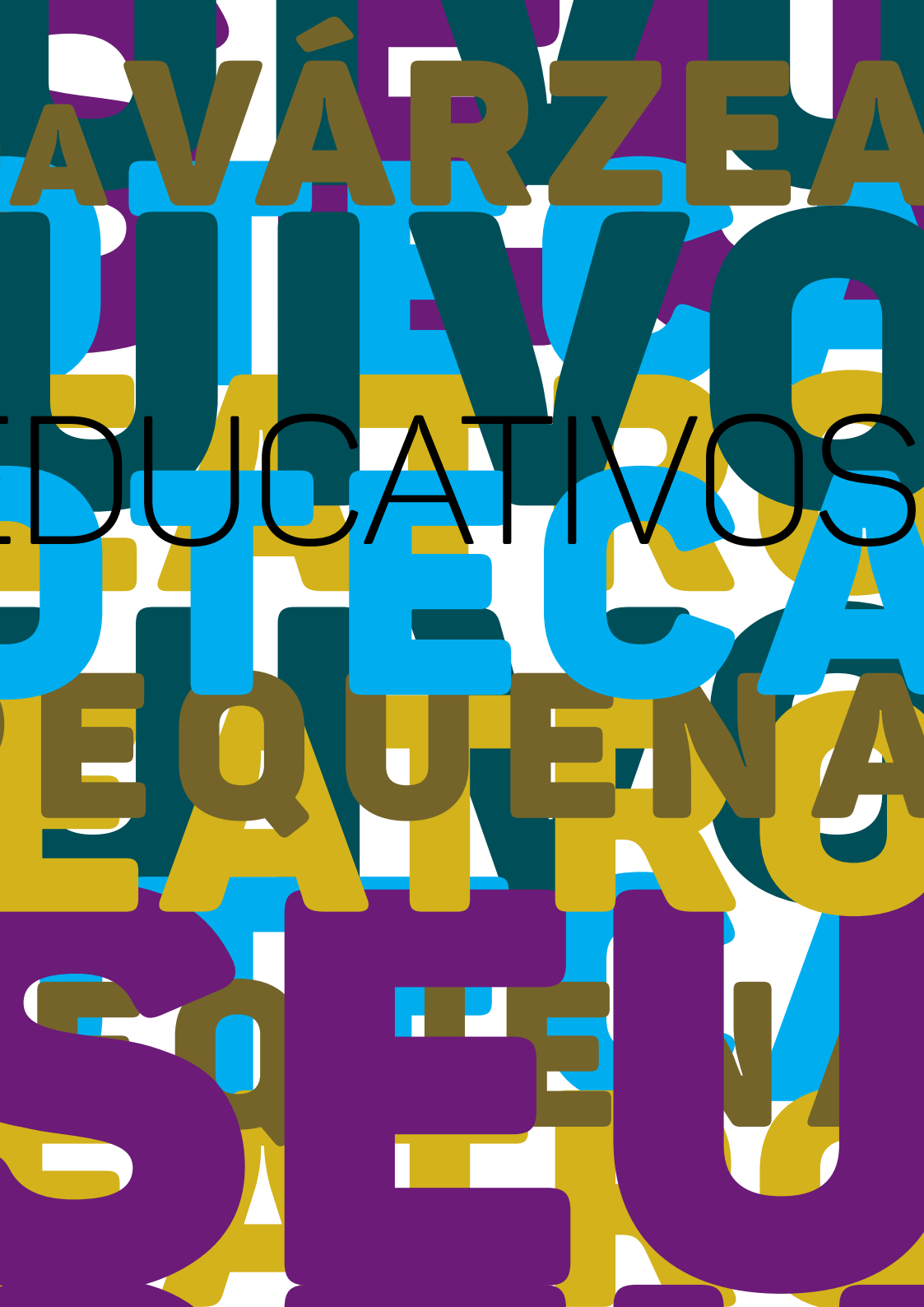
PARQUE

ARBORE

SERVIÇOS E

LAGO A P

MU



A VÁRZEA

DE

EDUCATIVOS

DE

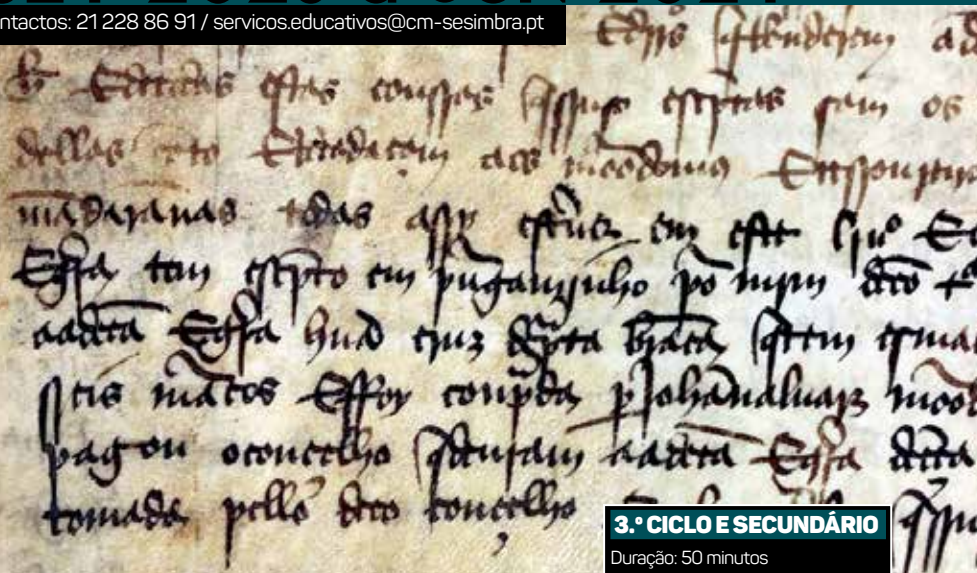
DE

DE

DE

DE

DE



3.º CICLO E SECUNDÁRIO
 Duração: 50 minutos
 Limite: entre 8 e 28 participantes

O QUE é o TOMBO da VILA?

Códice raro, conhecido pelo *Tombo da Villa de Cezimbra*, é um conjunto documental mandado coligir no século XV, na vereação de 16 de novembro de 1434, e mandado elaborar pelo Senhor Infante Dom João ao seu tabelião Fernão Alvares, a quem foram entregues as escrituras existentes na “arca do concelho”, local onde se guardavam os documentos mais importantes da época.

Trata-se de um documento único e desconhecido da maioria dos sesimbrenses, apenas divulgado por parte de alguns estudiosos nacionais, que, aliás, o usaram em estudos de investigação, e respetivos doutoramentos.

Fonte documental de grande importância para o conhecimento da história de Sesimbra e da evolução da região, nomeadamente para o conhecimento das atividades económicas tradicionais, como a agricultura ou a pesca.

Foi encontrado nas instalações da autarquia, nas reservas do Museu Municipal, nos anos oitenta. Contém informação sobre sementeiras, escrituras de rendas, impostos, realidade institucional e política social e económica. Nesta atividade vamos ficar a conhecer o que é o Tombo da Vila e a sua importância quem o elaborou e com que objetivos bem como os materiais utilizados.



O ENREDO das REDES

Redes de pesca e fotografias antigas de Sesimbra são o ponto de partida para uma instalação, onde o desenho, o texto poético ou histórico, ou outras formas de criação artística podem coexistir e criar *O Enredo das Redes*. Tendo como inspiração imagens do espólio fotográfico Idaleciano Cabecinha e Américo Ribeiro (EICAR), e utilizando diferentes técnicas e materiais, vamos adicionando elementos à nossa rede de pesca, que constituirá uma instalação criativa e multifacetada!

A PARTIR DO 3.º ANO

Duração: dois tempos ou 90 minutos
Limite: a combinar



A ANTIGA LOTA de PRAIA

A Antiga Lota de Praia realizou-se até ao final dos anos 60 do século passado, na praia do lado poente da Fortaleza. Tratava-se de uma grande feira de peixe, onde cada um desempenhava o seu papel como se de uma grande encenação se tratasse. Vamos ficar a conhecer melhor este antigo evento, parte do património cultural de Sesimbra, através das imagens dos fundos fotográficos e audiovisuais do Arquivo. Os participantes vão elaborar pequenos cartazes com uma fotografia antiga, usando a criatividade e diferentes materiais, como carimbos, papéis coloridos, lãs, etc.

DO 3.º AO 9.º ANO

Duração: dois tempos ou 90 minutos
Limite: entre 10 e 25 participantes



POSTAIS COM MEMÓRIA

Natal, Dia da Criança, Paz e Amizade são alguns dos temas trabalhados durante a atividade Postais com Memória, que têm como base fotografias antigas dos Fundos do Arquivo Municipal. Ficar a conhecer melhor a nossa herança cultural e dar espaço à criatividade são os objetivos da atividade, que utiliza diferentes tipos de materiais, como cartolinas, papéis coloridos, lãs e fitas.

A PARTIR DOS 6 ANOS

Duração: 90 minutos

Limite: entre 8 e 25 participantes

A PARTIR DOS 12 ANOS E PÚBLICO EM GERAL

Duração: 50 a 90 minutos
(dependendo da atividade associada)

Limite: a combinar

SESIMBRA pela LENTE DE...

O projeto *Sesimbra pela Lente de...* faz parte da programação definida pelo Arquivo Municipal de Sesimbra e consiste na realização de um ciclo de exposições temporárias com os seguintes objetivos:

- ≡ *Divulgação do património fotográfico integrado no Arquivo Municipal de Sesimbra;*
- ≡ *Divulgação de fotografos (profissionais ou amadores) que deixaram obra associada ao concelho de Sesimbra;*
- ≡ *Divulgação de acervos fotográficos associados a Sesimbra que estão integrados noutras instituições (públicas ou privadas);*
- ≡ *Dinamização cultural de diferentes espaços do concelho.*

Esta atividade tem por base a visita à exposição, que serve de ponto de partida para conversas, colóquios ou atividades plásticas com os participantes. Contactar previamente a Área Educativa do Arquivo para saber detalhes sobre a exposição a decorrer e a atividade associada.

30 SET e 4 NOV 2023

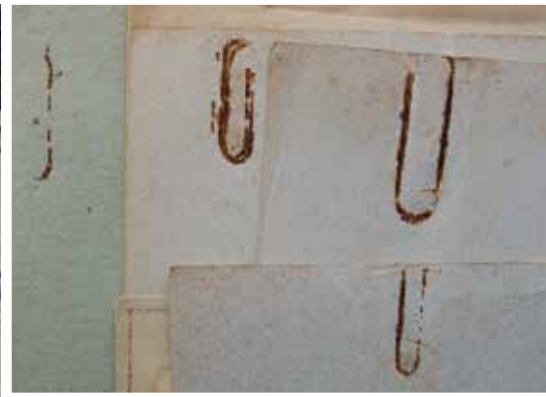
SESIMBRA PELA LENTE DE JOHN ANTHONY
Grémio Clube Sesimbrense



**A PARTIR DOS 8 ANOS
ATÉ AO FINAL DO 2.º CICLO**

Duração: 50 minutos

Limite: entre 8 e 25 participantes



A IMPORTÂNCIA dos DOCUMENTOS

A História é registrada em documentos que formam um conjunto, designado por patrimônio documental. A relação documento, história e memória deve emergir da necessidade de preservação do patrimônio documental visando o direito da sociedade poder aceder à informação. O ser humano tem um ciclo de vida que pode ser comparado ao dos documentos. Assim como o homem, os livros e documentos sofrem alterações resultantes de vários agentes, tais como microorganismos, insetos e roedores, que se alimentam dos elementos nutritivos encontrados no suporte do papel (amido, gelatina, etc.) e a poluição atmosférica, que causa a oxidação da celulose. Humidade, temperatura e luminosidade

inadequadas e alterações químicas das substâncias que entram na composição do papel também causam a sua degeneração, o que acontece com outros suportes, como, por exemplo, a película fotográfica.

Contudo, os maiores danos que podem ser causados aos livros e documentos são os decorrentes de acidentes e maus-tratos que recebem por parte do Homem, que deles se utiliza. Neste trabalho vamos efetuar uma apresentação sobre a conservação dos documentos e erros de manuseamento, e aproveitar para falar das profissões relacionadas com os livros e documentos, como historiador, arquivista, bibliotecário e técnico de conservação e restauro.

OUT 2023 a JUN 2024

Inscrições: 21 228 85 88 / servicos.educativos@cm-sesimbra.pt

BIBLIOTECA | SERVIÇOS EDUCATIVOS

3.º E 4.º ANO DO 1.º CICLO
DO ENSINO BÁSICO

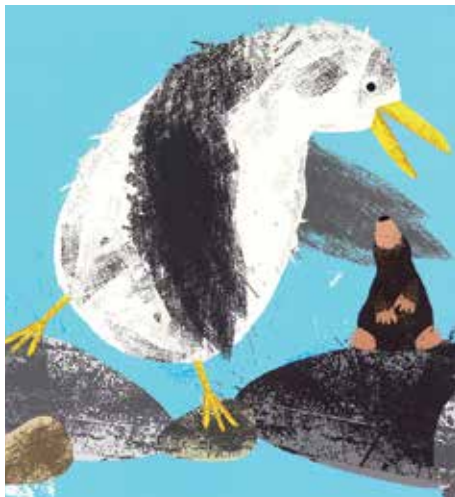


HÁ UMA RAPOSA na MINHA ESCOLA

de LOLA e OLIVER DUPIN e ilustrações de RONAN BADEL

Um livro essencial para alertar para o bullying e para a importância de se falar sobre este tema. Com ilustrações expressivas e detalhadas que nos mostram a perspetiva do narrador, através das quais assumimos um sentimento de solidariedade para com o protagonista.

Para crianças, pais e educadores, esta história faz-nos refletir sobre esta atual e pertinente temática, sensibilizando simultaneamente para a luta contra a violência nas escolas e, por outro lado, facilitando uma integração responsável de todas as crianças em contexto escolar.

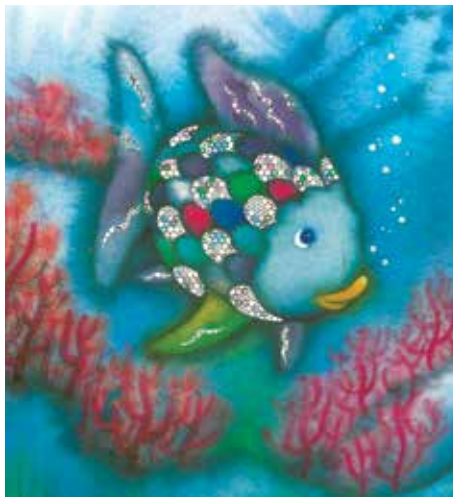


DE QUE TAMANHO é o MUNDO

de BRITTA TECKENTRUP

De que tamanho é o mundo? – é tudo o que a pequena toupeira tão corajosamente procura saber. Será pequeno... Será grande? Ou será apenas uma questão de perspectiva? História ritmada onde entram e saem personagens, numa tentativa de descoberta e conhecimento do mundo. As crianças são estimuladas para um jogo de repetição e exploração de vários ambientes e animais, que se vão revelando à medida que a história vai sendo contada. Vamos embarcar nesta maravilhosa viagem da conceituada autora e ilustradora Britta Teckentrup, com mais de 40 livros publicados e traduzidos em mais de 20 idiomas.

**1.º E 2.º ANO DO 1.º CICLO
DO ENSINO BÁSICO**



O PEIXE ARCO-ÍRIS

de MARCUS PFISTER

Esta é a história do peixe mais bonito de todo o oceano. Com escamas que brilham a cada virar de página, oferecendo um apelo instantâneo à beleza e à felicidade. Mas será que ser belo é sinónimo de ser feliz? Com uma mensagem de humildade e generosidade, que convida a uma reflexão sobre a partilha e a amizade, este *bestseller* internacional é um clássico da literatura infantil que mantém a sua atualidade, após mais de 30 anos desde a sua primeira edição.

PRÉ-ESCOLAR

2.º, 3.º CICLO E SECUNDÁRIO

Inscrições: ines.santos@cm-sesimbra.pt



O PECULIAR CRIME do ESTRANHO SR. JACINTO

Um desafio imersivo que sublinha o poder da palavra, do som e da imagem, numa tentativa de reflexão coletiva, leituras e conversas sobre o nosso mundo. São temas universais, conduzidos por palavras soltas e inspirados na

curta-metragem *O Peculiar Crime do Sr. Jacinto*, uma produção portuguesa realizada por Bruno Caetano a partir de um conto de Manuel Ruas Moreira, vencedora de diversos e importantes prémios nacionais e internacionais.



HISTÓRIA TRÁGICA com FINAL FELIZ

Há imagens que valem mais que mil palavras. Sob esta premissa, e utilizando as ilustrações que deram origem à curta-metragem portuguesa mais premiada de sempre, convidamos os participantes a mergulhar num estranho mundo a preto e branco, onde a intolerância dá lugar ao habitual e o distanciamento à integração. Mas nesta história de Regina Pessoa, as imagens perturbadoras conduzem-nos por caminhos agitados, lembrando-nos que há diferenças que podem ser fatais por nunca deixarem de existir, mas, acima de tudo, que despertam a consciência sobre nós próprios e o mundo que nos rodeia. E tu... O que sentes? O que contas?

**2.º, 3.º CICLO
E SECUNDÁRIO**



UMA HISTÓRIA para DEVORAR com LAMBARICE!

Com o apoio de uma história fantástica, *O Homem Carvo*, de David Soares e Ana Bossa, os participantes vão entrar no mundo fantástico da ilustração, que apresenta uma mistura mordaz entre negrume e fantasia. Uma história surpreendente sobre a verdadeira amizade. O que sentes tu? O que contas tu? Nesta oficina os participantes vão ser conduzidos por um caminho agitado e cheio de emoções que os vai surpreender...

**2.º, 3.º CICLO
E SECUNDÁRIO**



VISITAS GUIADAS

As visitas pretendem promover o contacto com as normas de utilização dos serviços da biblioteca, divulgar os recursos de informação e o fundo bibliográfico. Desta forma, espera-se contribuir para a formação de novos leitores e favorecer a autonomia daqueles que já o são. Durante as visitas desenvolvem-se diversas atividades adaptadas aos diferentes públicos, promovendo a interação entre a biblioteca e a comunidade, visando um conhecimento mais profundo da organização da biblioteca e dos seus projetos.

PÚBLICO EM GERAL



EXPOSIÇÕES ITINERANTES

As Bibliotecas Escolares têm à sua disposição três exposições itinerantes, que têm em comum a divulgação de escritores portugueses e das suas obras. O objetivo é promover a leitura e o conhecimento da língua portuguesa em todos os níveis de ensino. Ainda no âmbito das exposições itinerantes, inclui-se a exposição *Ler os ODS*, com o objetivo de divulgar os 17 Objetivos de Desenvolvimento Sustentável, da Agenda 2030, junto da comunidade escolar. Esta exposição integra livros relacionados com os 17 ODS que alertam para os perigos das alterações climáticas, da produção e do consumo insustentáveis e das consequências irreversíveis destas, que põem em causa o futuro do planeta e dos seus habitantes. As exposições são compostas por cartazes de vários formatos e são disponibilizadas mediante marcação prévia junto do Serviço de Apoio às Bibliotecas Escolares da Biblioteca Municipal.

TODOS OS GRAUS DE ENSINO

Contacto: sabe@cm-sesimbra.pt

LUGARES DE PESSOA

- ≡ 25 cartazes, formato A2
- ≡ Casa Fernando Pessoa
- ≡ 120 Anos do Nascimento de Fernando Pessoa

NÓS, OS DE ORPHEU

- ≡ 25 cartazes, com as dimensões de 50x100 cm
- ≡ Instituto Camões, IP e Casa Fernando Pessoa
- ≡ 100 Anos da Revista Orpheu

CARICATURAS DE ESCRITORES PORTUGUESES PARA A INFÂNCIA

- ≡ 29 cartazes, formato A2
- ≡ Recortar Palavras – Associação Artística, Literária, Educacional e Lúdica

VOLTAR AOS PASSOS QUE FORAM DADOS

- ≡ Textos selecionados e compostos por Carlos Reis e Fernanda Costa e design de André Letria
- ≡ Viagem pela Biografia Literária de José Saramago
- ≡ 15 painéis, com as dimensões de 50x100cm
- ≡ Fundação José Saramago
- ≡ 100 Anos do Nascimento de José Saramago

LER OS ODS

- ≡ 17 cartazes, formato A0
- ≡ Dia de Ação Global pela Agenda 2030, 25 de setembro, data que comemora a assinatura da Agenda 2030 por 193 Estados-Membros das Nações Unidas, em 2015.

7.ª EDIÇÃO do CONCURSO CONCELHIO de LEITURA

Promover e estimular a leitura são os objetivos do concurso, organizado pela Rede Concelhia das Bibliotecas Escolares do concelho e pela Biblioteca Municipal.

**4.º ANO DO 1.º CICLO, 2.º
E 3.º CICLO E SECUNDÁRIO**

Normas de Participação próprias

Contacto: Bibliotecas Escolares e SABE/BMS



CAIXAS PEDAGÓGICAS

O Serviço de Apoio às Bibliotecas Escolares, em parceria com a Associação Viver a Ciência, disponibiliza duas Caixas Pedagógicas, compostas por materiais e livros que visam promover os conhecimentos sobre a flora e fauna terrestre e marinha.

Estas Caixas Pedagógicas são disponibilizadas mediante marcação, junto do Serviço de Apoio às Bibliotecas Escolares da Biblioteca Municipal.

≡ Caixa Pedagógica
À DESCOBERTA DO CAMPO

≡ Caixa Pedagógica
À DESCOBERTA DA BEIRA-MAR

PROJETO À RODA com os LIVROS

APOIO aos **SERVIÇOS**
de **LEITURA**
e **CANTINHOS** da **LEITURA**

Promove e dinamiza o empréstimo de fundos documentais entre bibliotecas e estabelecimentos de ensino isolados e com população escolar reduzida, através da circulação e partilha de recursos.

**JARDINS DE INFÂNCIA DA REDE
PÚBLICA E 1.º CICLO SEM
BIBLIOTECA ESCOLAR**

Contacto: sabe@cm-sesimbra.pt

JARDINS DE INFÂNCIA

Contacto: sabe@cm-sesimbra.pt



SACOLA PEDAGÓGICA sobre JOSÉ AFONSO

Recursos gráficos e digitais concebidos pela Associação José Afonso para o desenvolvimento de atividades que permitam a compreensão e conhecimento deste cantor e compositor português e da sua obra.

TODOS OS GRAUS DE ENSINO

Para empréstimo mediante marcação prévia
Contacto: sabe@cm-sesimbra.pt



VISITA OFICINA BIBLIOTECÁRIO por UM DIA

Incentivar os jovens para a descoberta do livro e da leitura é o objetivo essencial desta atividade. Pretende-se através de uma visita guiada temática à Biblioteca Escolar, explorar questões como o que é uma biblioteca e o que faz um bibliotecário.

3.º CICLO E ENSINO SECUNDÁRIO

Contacto: sabe@cm-sesimbra.pt



MALETAS da SUSTENTABILIDADE

Protocolo BMS/ENA, ENERGIA E AMBIENTE DA ARRÁBIDA

As Maletas da Sustentabilidade são um recurso pedagógico constituído por um conjunto de ferramentas (físicas e virtuais) que permitem trabalhar com crianças e jovens os temas-chave necessários à transição para a sustentabilidade. A ideia subjacente às maletas é a de preparar os seus utilizadores para uma viagem de transição entre o atual modelo de exploração dos recursos e o equilíbrio entre os diversos modos de atuação e interação com a natureza.

Pretendem contribuir para a promoção da literacia energética e ambiental, abordando temáticas relacionadas com o clima, a eficiência

energética, a mobilidade sustentável, o consumo, a economia circular, o oceano e o património natural. As físicas são disponibilizadas às escolas através das Bibliotecas Escolares do concelho e Biblioteca Municipal e as virtuais estão disponíveis em www.maletas.ena.com.pt. Os conteúdos das quatro Maletas - Desperdício Zero, Pegada de Carbono, Arrábida, Serra e Mar e Água para Todos - estão de acordo com os programas escolares e adaptadas aos níveis de ensino. Podem ser disponibilizados outros recursos pedagógicos como os Jogos Gigantes, As Metas do Planeta e Missão Sustentabilidade - Missão Água e Missão Energia, Teatro de Fantoques para a recriação do conto Aquarela, de Pedro Soromenho e César Peixoto.



PRÉ-ESCOLAR E 1.º, 2.º E 3.º CICLO

Contacto: Bibliotecas Escolares e SABE/BMS
sabe@cm-sesimbra.pt





© freepik.com

BIBLIOTERAPIA
LIVROS com
COMPORTAMENTO
 dinamizado por CRISTINA SARAIVA

A biblioterapia produz valores positivos e impulsiona a auto-estima, através da mudança de comportamentos e pelo reforço de padrões sociais desejáveis. Ler é experimentar ser outro, é viajar estando parado, escalar montanhas no nosso sofá, é conhecer o mundo protegido e crescer sem ter medo. Ler é viver uma aventura!

A PARTIR DOS 16 ANOS

Inscrições: cristina.saraiva@cm-sesimbra.pt

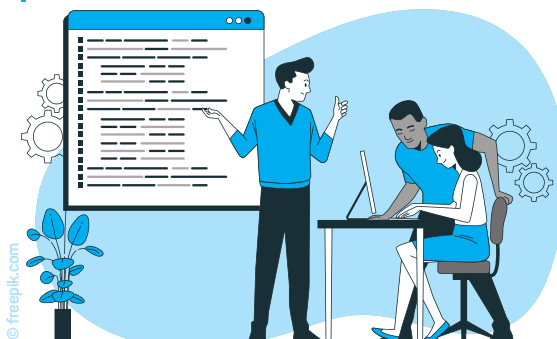
BIBLIOTERAPIA
 PARA OS MAIS NOVOS
ONDAS
 de **PALAVRAS**
 dinamizado por CRISTINA SARAIVA

Fomentar a leitura em qualquer idade é sempre sinónimo de enriquecimento, mas incentivar esse hábito desde cedo é uma garantia total de um futuro melhor! Uma criança que lê vai tornar-se um adulto com ideias próprias e uma mentalidade firme, capaz de questionar o que a cerca e de compreender mais facilmente o seu lugar no mundo. Uma criança que lê será livre para sempre!

DOS 3 AOS 15 ANOS

Inscrições: cristina.saraiva@cm-sesimbra.pt

Sala Infantojuvenil



WORKSHOPS COMUNICAÇÃO DIGITAL de PROXIMIDADE

Visa essencialmente dotar a população de ferramentas digitais para a criação de eventos online, em modo *streaming*, criação de vídeos e *software* para edição de som e vídeo com um conjunto de ferramentas

que irão estar disponíveis no Estúdio da Biblioteca Municipal de Sesimbra. Serão disponibilizadas as seguintes ações formativas:

≡ Princípios Básicos de Imagem

Conhecimentos sobre luz, ótica, objetiva, aparelho fotográfico, filtro e cor.

≡ Introdução ao Vídeo Digital

Conhecimentos sobre câmara, som, plano e guião.

≡ Edição de Vídeo

Conhecimentos sobre equipamento, edição, *software* de edição e formato de vídeo.

≡ Live Streaming

Conhecimentos sobre *software*, preparação, canais, equipamento e edição.

3.º CICLO E ENSINO SECUNDÁRIO

Inscrições: comunicacao.
proximidade@cm-sesimbra.pt

SESSÃO DE ESCLARECIMENTO/ WORKSHOP VEM NAVEGAR em SEGURANÇA

Sessão de sensibilização para uma utilização segura da Internet. Aprender a navegar, a pesquisar na Internet e a fazer trabalhos escolares são alguns dos objetivos da iniciativa.

DOS 6 AOS 12 ANOS

Inscrições:
joao.bizarro@cm-sesimbra.pt

CERTIFICAÇÃO AMRS.SESIMBRA QU@LIFICA

Certificar competências adquiridas em tecnologias de informação e comunicação.

3.º CICLO E ENSINO SECUNDÁRIO

Inscrições: 21 228 85 88
jorge.rocha@cm-sesimbra.pt

FORMAÇÃO INFORMÁTICA SÉNIOR

Conhecimentos na ótica do utilizador, pesquisa no catálogo da Biblioteca, navegação na Internet e criação de e-mail.

MAIORES DE 18 ANOS

Inscrições: 21 228 85 88
jorge.rocha@cm-sesimbra.pt

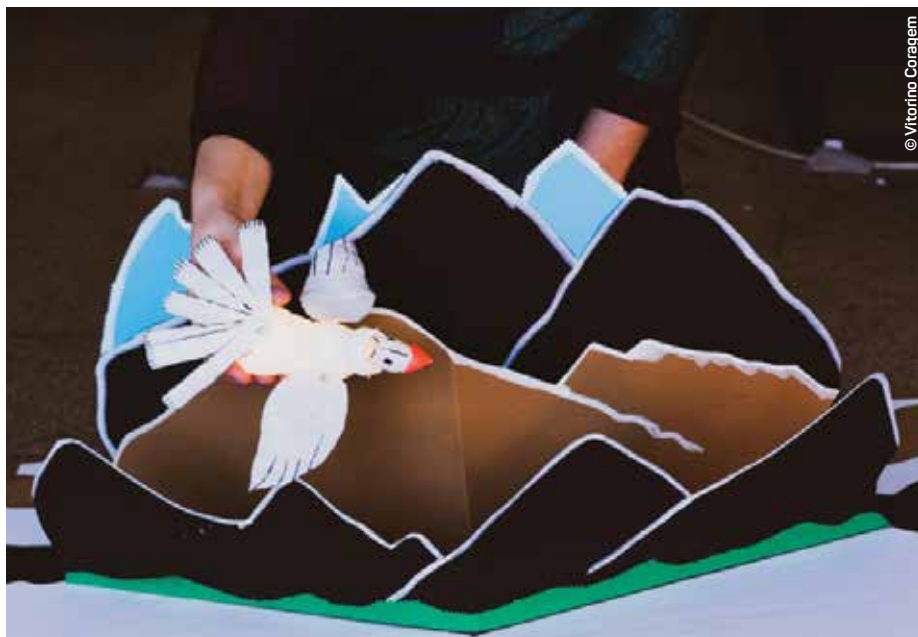
OUT 2023 a ABR 2024

PREÇO DE TODOS OS ESPETÁCULOS: 1,5 € (professores, educadores e auxiliares estão isentos)

Informações e inscrições:

reservas.cineteatro@cm-sesimbra.pt | 21 268 89 31

CINETEATRO | SERVIÇOS EDUCATIVOS



© Vitorino Coragem

TEATRO

TEATRO de PAPEL

baseado na obra de
RUBEM ALVES, O PÁSSARO ENCANTADO

TEATRO DA GARAGEM

Textos antigos, cartazes e documentos inutilizados transformados em teatro para a infância. *Teatro de Papel* estimula a imaginação pelas boas práticas de reutilização de materiais. Vestígios de uma vida de consumo são matéria-prima de cenários que alojam histórias e contos tradicionais e onde se imaginam e constroem histórias próprias, desenvolvendo a motricidade fina.

17 OUT | ter | manhã

**PRÉ-ESCOLAR,
1.º E 2.º ANO**

Duração: 30 minutos

Escola

DANÇA

KDEIRAZ

NATÁLIA MENDONÇA e JOSEFA PEREIRA

Kdeiraz adentra o universo infantil onde brinca com a coreografia da desprogramação do que esse objeto nos propõe. Entre o tempo regular e o fantástico, entre o ordinário e o extraordinário, a cadeira é protagonista nessa viagem e a grande propulsora de experimentações sem fim!

Kdeiraz é um projeto de dança para crianças de todas as idades que busca aproximar a pesquisa em dança contemporânea da criação artística para o universo infantil.

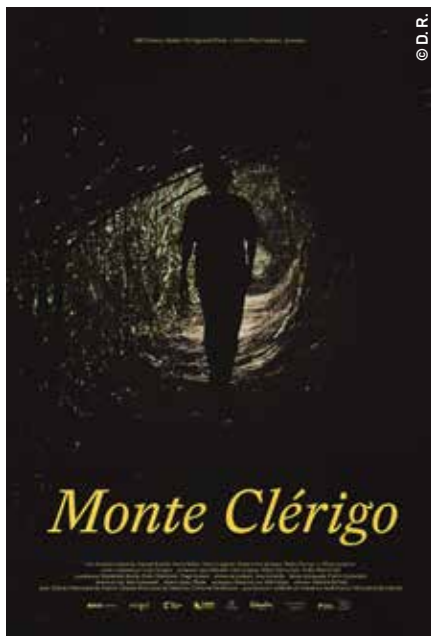
O processo debruça-se na experimentação de jogos cênicos com o intuito de problematizar o uso excessivo da cadeira no nosso cotidiano. Convocando Manoel de

Barros quando diz "palavra poética tem que chegar ao grau de brinquedo para ser séria", partimos do princípio de que queremos brincar com os motivos para ressignificar a relação com esse objeto. Em cena, as performers deparam-se com uma malta de cadeiras comuns e fantásticas apressam-se curiosas a descobrir quais as possibilidades de brincadeiras que cada uma, a seu jeito e personalidade, pode propor. Uma cadeira aranha gigante, outra que quebra, outra que se esconde e uma cãodeira.

24 OUT | ter**10.30h · Espetáculo****14.30h · Workshop****PRÉ-ESCOLAR (A PARTIR DOS 4 ANOS) E 1.º CICLO**

Duração: 40 minutos





CINEMA
MONTE CLÉRIGO

Um adolescente desperdiça o seu verão com trabalho forçado numa torre de vigia florestal, indiferente aos trabalhadores imigrantes das estufas que o rodeiam. À procura pelo seu relógio perdido, acaba por se encontrar no lado dos invisíveis.

21 NOV | ter | 14.30h

3.º CICLO E SECUNDÁRIO

Duração: 90 minutos
 (30 de filme + 60 de debate)

TEATRO

A MAIOR do MUNDO

FOCO LUNAR

Quando a obra escolhida é *A Maior Flor do Mundo* todos os caminhos nos levam ao mesmo lugar: E se as histórias para crianças passassem a ser de leitura obrigatória para os adultos? Seriam eles capazes de aprender realmente o que há tanto tempo têm andado a ensinar?. Porque perdem os crescidos a capacidade de ser livre e sonhar? *A Maior Flor do Mundo* será o espetáculo encenado por Vasco Letria e coreografado por Paula Pinto (diretora artística de Compota/Sentidos Ilimitados), dirigido a crianças, mas também a adultos, porque a beleza e a magia são uma linguagem universal. A palavra. A música. A dança. Estes serão os ingredientes para 45 minutos de espetáculo onde o livro – integrado no Plano Nacional de Leitura - ganhará vida e um novo olhar, e se tornará inesquecível.

22 NOV | qua | 14.30h

**3.º E 4.º ANO (1.º CICLO),
 2.º E 3.º CICLO**

Duração: 45 minutos

FLOR O



SERVIÇOS EDUCATIVOS | **CINETEATRO**

© Maria Abranches



TEATRO

PEÇA de TEĂTRO INFANTIL

GRUPO DE TEATRO AMADOR DE VEZ EM QUANDO

NĂo percam a estreia de mais uma pea de teatro infantil do Grupo De Vez em Quando. SerĂ, certamente, uma pea divertida, cheia de peripĂcias, que refletirĂ sobre as temĂticas mais atuais. Na segunda parte, os palhaos Trambolho, TinĂni e Piolho vĂo, como habitualmente, fazer muitas trapalhadas e confusĂo, e nĂo vĂo faltar surpresas!

dia 13 DEZ | qua | 14.30h
dias 14 e 15 DEZ
qui e sex | 10 e 14.30h
PRĂ-ESCOLAR, 1.º E 2.º CICLO

Org.: CM Sesimbra e Grupo de Teatro Amador De Vez em Quando

TEATRO

Q DE QUÊ?

TEATRO MEIA VOLTA

“Que mundo é este? Que mundo é este do qual nunca ouviste falar? Será que nunca viste estas coisas? Ou será que estas coisas sempre foram assim e nunca quisemos vê-las? Será que vêς pelos teus próprios olhos? Ou será que alguém te ensinou como se deve olhar?”

Q de Quê? é um espetáculo em forma de pergunta, dirigido a crianças e jovens a partir dos 8 anos, que pretende refletir sobre diversidade, identidade e expressão de género. A biologia e a ecologia dão o mote para compreender a enorme complexidade e diversidade do mundo natural.

**11 JAN | qui****10.30h · Espetáculo****14.30h · Oficina****3.º, 4.º ANO DO 1.º CICLO,
2.º CICLO E 7.º ANO**

Duração: 50 minutos

© Tuna

DANÇA

QUORUM PROJ

TODOS USAMOS SAIAS

de DANIEL CARDOSO

Presos dentro de nós mesmos, decidimos deixar que a corrente nos leve, que a vida continue a correr. Talvez o caminho esteja pré-definido. Talvez já não seja necessário lutarmos contra a corrente. Pela primeira vez mantemos tudo, tudo fica igual, não saímos do mesmo sítio, aceitamos e vestimos a nossa saia.

MÚSICA: Hania Rani - Live from Studio S2;
Kalakan - Itsasoan; Kalakan - Matapitx;
Max Richer - Shadow Journal; Kalakan - Piztiak.
FIGURINOS: Inês Godinho
DESENHO DE LUZ: Daniel Cardoso

DEEP(IN)

de CATARINA CASQUEIRO

Através da exploração de formas desenhadas pelo encontro e desencontro dos corpos no espaço em contacto entre si, misteriosamente iluminados e refletidos, *Deep(in)* remete-nos para o ambiente nublado de um estado de inconsciência quase consciente, onde a ambivalência do sentir gera a dúvida do que se pode tornar efetivamente real. Um acordar da mente num corpo dormente deixa, ténue, o limite entre a vivência do inconsciente, do estado de sonho, como sendo efetivamente a verdade. Serão as formas imaginadas? Percecionadas por todos de igual modo? Recorremos ao espelho para trazer a realidade, mas emerge o confronto que é transposto pela necessidade de ir mais fundo e descobrir, ou aceitar, que, para além do reflexo da forma, há um profundo desconhecido.

MÚSICA: Donnato Dozzy & Anna Caragnano, Emptyset, Gnostic Gospels, Senking e Travis Lake
FIGURINOS: Catarina Casqueiro
SONOPLASTIA: Ricardo Rodrigues, com a colaboração do Quorum Project
DESENHO DE LUZ: Catarina Casqueiro e Carlos Arroja, com a colaboração do Quorum Project

31 JAN | qua | 14.30h

3.º CICLO E SECUNDÁRIO

Duração: 60 minutos

ECT



© DR.

SERVIÇOS EDUCATIVOS | **CINETEATRO**

OFICINA PARTICIPATIVA DE TEATRO

RADIOATIVO

MALA VOADORA

Pretende-se criar uma sinergia entre o teatro radiofónico e a possibilidade artística (e, no “mundo real”, também ecológica) de reutilização. São temas que se alteram ao longo do tempo ou dito de outro modo, que vão sendo entendidos de modos diferentes por diferentes gerações.

O teatro radiofónico é oriundo de uma cultura à qual já se juntou, entretanto, algum avanço tecnológico, mas que continua a ser um terreno para o desenvolvimento da imaginação e da expressividade. É um teatro no qual a presença dos corpos não é direta; vive do som, da voz e dos diferentes

DADE

21, 22, 23, 26 e 27 FEV
Sessões (horário a definir com a Escola)
28 FEV | **qua** | **11h**
Apresentação final
4.º ANO (1.º CICLO)
Bilhete Gratuito

jogos que podem ser inventados entre ambos. Propomos juntar pessoas de várias gerações para darmos atenção a tudo o que nos rodeia, do mais pequeno som, próximo do silêncio, até ao som mais estrondoso, e considerar diferentes formas de cultivar essa atenção. Serão os

participantes a pensar e a resolver os diferentes obstáculos. A Mala Voadora irá criar um instrumento com diferentes possibilidades sonoras, feito a partir de materiais reciclados, e, em conjunto, iremos construir a peça, juntando a leitura, a interpretação e o som.

DANÇA

CASA ÀS COSTAS

PASSOS E COMPASSOS

Com a Casa às Costas...

Descobrir uma casa com histórias para contar.

Conhecer uma história criada por entre casas imaginadas.

Pensar e compreender a importância das emoções dançadas.

Desvendar que eu, tu e nós, somos faces criativas de uma mesma casa, que concentra, cintila e movimenta energias.

Partilhar a fração de tempo, entre o aqui e o agora, para provocar o olhar e semear o futuro.

6 MAR | qui | 10.30h

PRÉ-ESCOLAR E 1.º CICLO (1.º E 2.º ANO)Duração: 30 minutos
+ conversa com o público no final



A ESCOLHA



de OLHARÁPIOS

21 MAR | qui | 14.30h

1.º, 2.º E 3.º CICLO

Duração: 90 minutos

TEATRO

A ALEGRE HISTÓRIA de PORTUGAL em 90 MINUTOS

TEATRO BOCAGE

Fazendo jus ao espírito aventureiro e heroico de povo português, presente em todos os feitos que culminaram na construção do Reino de Portugal, a Companhia do Teatro Bocage selecionou 75 personagens representativos da história de Portugal, num enredo e dinâmica imparáveis de que destacamos: Viriato, D. Afonso Henriques, D. Afonso III, D. Dinis, D. Afonso IV, D. Fernando, D.

João I, D. Henrique, D. Duarte, D. João II, D. Sebastião, D. Afonso VI e D. João V. Um apurado sentido de descoberta, o orgulho de ser português, uma coragem e determinação sem limites no desbravar de horizontes além-mar, na conquista de novas terras e no conhecimento de novos povos, ditam o mote desta divertida comédia, que há mais de 16 anos agrada a público de todas as idades. A não perder!

10 ABR | qua | 10.30h

PRÉ-ESCOLAR E 1.º CICLO

Duração: 45 minutos
+ conversa final

© Cláudia Lourenço

TEATRO

O JARDIM SECRETO da D. JACINTA

de INÊS TAROUCA

E se um dia os jardins fossem proibidos? E se fosse também proibido ter plantas em casa? Esta peça fala-nos de uma cidade onde facilmente se encontrava um jardim para brincar, descansar e sonhar. Havia tempo para tudo: trabalhar, conviver, passear ou até, simplesmente, parar.

Mas, no presente, os jardins foram substituídos por prédios, estradas e centros comerciais, pois é nesses sítios que se fazem coisas úteis para a Economia (dizem que é uma coisa que

serve para termos uma vida melhor). E com tantas coisas úteis para fazer, parece que o tempo já não chega para nada.

Felizmente, esta também é a história de como alguém pode escolher parar e olhar, parar e sentir. Alguém sabe que brincar num jardim, conversar com um amigo, ler um livro à sombra de uma árvore e contemplar o pôr-do-sol fazem parte da lista das coisas mais úteis que existem: aquelas que não enchemos bolsos de dinheiro, mas que enchem a vida de cor e sentido.



TEATRO

A HISTÓRIA das COISAS

MOCHOS NO TELHADO

No princípio do fim eram só eles e as coisas. Conhecemo-los no futuro a olhar para trás, para quando ainda eram felizes. Este casal, com um filho chamado Mundo, tenta perceber como lidar com as suas necessidades imediatas, enquanto vê a própria existência ameaçada pela sombra de um monte de lixo que não para de crescer. Esta é a sua história, mas não só. É também a história invisível das coisas que os juntaram e das pessoas que as fizeram.

O espetáculo *A História das Coisas* é uma metáfora construída à volta da nossa incapacidade de lidar com o estado atual

do mundo e da nossa procura de soluções dentro de um sistema que criámos e não conseguimos abandonar. Um sistema em que o descarte é uma inevitabilidade e a eternidade um aborrecimento. “Coisificámos” o presente. E no instante seguinte, quando ele já era passado, deitámo-lo fora. E o futuro? Estaremos quase lá?

24 ABR | qua | 10.30 e 14.30h

9.º ANO E SECUNDÁRIO

Duração: 75 minutos + conversa final

SET 2023 a JUL 2024

Duração: 45 a 60 minutos

Contactos: Divisão de Cultura / 93 998 02 20
servicoeducativo.museu@cm-sesimbra.pt

MUSEU | SERVIÇOS EDUCATIVOS

ENSINO ESPECIAL

VISITA ORIENTADA / OFICINA

AGORA É A TUA VEZ...

O Serviço Educativo do Museu Municipal promove atividades temáticas e oficinas para o ensino especial. Através das coleções expostas nos vários espaços museológicos, que são um suporte essencial para a realização das atividades, adaptadas a cada grupo, e com uma linguagem e mecanismos de comunicação acessíveis, os participantes vão poder viajar e percorrer vários períodos históricos e conhecer o nosso quotidiano social. Os locais das atividades são a Capela

do Espírito Santo dos Mareantes, Castelo de Sesimbra, Moagem de Sampaio, Museu Marítimo, Núcleo Interpretativo do Monumento Natural da Pedreira do Avelino, Docapesca e percursos pedonais pelo património da vila.

TEMÁTICAS

- ≡ *O Património*
- ≡ *A Vila*
- ≡ *O Mar*
- ≡ *O Campo*



PÚBLICO SÉNIOR

VISITA ORIENTADA

MUSEU DENTRO e FORA DE PORTAS

Partilha de conhecimentos e memórias em torno das várias vivências baseadas nos antigos ofícios, relacionados com a pesca, o mundo rural e profissões adquiridas pelos utentes ao longo da vida, estimulando as memórias, despertando o interesse para a troca de conhecimentos e o saber fazer, promovendo neste público uma vida social ativa. Após a realização da atividade na instituição, o objetivo seguinte é orientá-los nas visitas ao património.

A atividade pressupõe a deslocação de um técnico do museu à instituição do

concelho, complementada por uma visita aos núcleos museológicos e percursos pela vila.

Para as instituições fora do concelho, a visita realiza-se nos mesmos moldes, não existindo porém a deslocação do técnico aos espaços, sendo a introdução feita no local escolhido.

TEMÁTICAS

- ≡ *O Património*
- ≡ *A Vila*
- ≡ *O Mar*
- ≡ *O Campo*



VISITA ORIENTADA / OFICINA

O PATRIMÓNIO É TEU...

TODOS OS PÚBLICOS

Capela do Espírito Santo dos Mareantes, Castelo de Sesimbra, Moagem de Sampaio, Museu Marítimo, Núcleo Interpretativo do Monumento Natural da Pedreira do Avelino, Docapesca e percursos pedonais pelo

património da vila são os locais em destaque nas atividades temáticas e oficinas, que têm como objetivo promover uma aproximação do público ao Museu, valorizando o património cultural e a integração social.



VÍDEOS ONLINE MUSEU EM CASA

A iniciativa Museu em Casa, que surgiu durante o período de confinamento, altura em que os equipamentos culturais tiveram de encerrar, permitiu continuar a divulgar o espólio do Museu de Sesimbra e a partilhar a história do concelho. Foram realizados vários vídeos que constituem autênticas visitas guiadas. O Serviço Educativo preparou para os mais novos episódios com desafios e curiosidades sobre o património local.

Os vídeos Museu em Casa estão disponíveis no canal Youtube e na página de Facebook da Câmara Municipal de Sesimbra, constituindo um novo recurso educativo.

[facebook.com/CamaraMunicipalSesimbra](https://www.facebook.com/CamaraMunicipalSesimbra)

[youtube.com/cmsesimbra](https://www.youtube.com/cmsesimbra)

TODOS OS PÚBLICOS

VISITA ONLINE MUSEU EM CASA - ERA DIGITAL

A possibilidade de agendar uma visita guiada digital ou realizar uma atividade através de videoconferência ou *webinar* são algumas das propostas que o Serviço Educativo do Museu proporciona para que esteja mais perto de todos. Para tal, basta escolher a temática e agendar a atividade.

TODOS OS PÚBLICOS



VISTA ORIENTADA / OFICINA

VAMOS SALVAR O POLVO SERAFIM

O Museu Marítimo está instalado na Fortaleza de Santiago, um monumento cheio de memórias, que se confundem com a história de Sesimbra e das suas gentes. É neste espaço, ligado ao mar, que vamos abordar a problemática do lixo marinho. Que tipo de lixo é encontrado e quanto tempo demora a degradar-se, proteger o mar e a importância do Parque Marinho Luiz Saldanha são outros dos temas em destaque.

TEMÁTICAS

- ≡ *Problemática do Lixo Marinho*
- ≡ *Vamos Proteger o Mar - Biodegradação*
- ≡ *Parque Marinho Luiz Saldanha*

**PRÉ-ESCOLAR
AO SECUNDÁRIO, E ESPECIAL**

CAPELA DO ESPÍRITO SANTO DOS MAREANTES

VISITA ORIENTADA / OFICINA

PROCURAR é a TUA MISSÃO

A Capela do Espírito Santo dos Mareantes guarda uma importante coleção de Arte Sacra, da qual se destaca o quadro Nossa Senhora da Misericórdia, atribuído a Gregório Lopes, do século XVI, a imagem do século XV de São Sebastião, de Diogo Pires o Velho, ou dois quadros de Santo António e São Tiago, dos Mestres da Lourinhã. A partir de alguns objetos ligados às coleções existentes neste edifício, vamos

conhecer quer a história do edifício, quer de algumas peças mais emblemáticas, os seus autores e o contexto em que foram criadas.

TEMÁTICAS

- ≡ *Época Medieval*
- ≡ *Arte Religiosa*
- ≡ *Teatro de Papel Era Uma Vez*





VISTA ORIENTADA / OFICINA

A CORTE VISITA O CASTELO

Descobrir o Castelo de Sesimbra de uma forma divertida, onde aias, soldados, o rei e a rainha vão participar. A atividade vai dar a conhecer alguns locais de interesse histórico no interior do monumento, um castelo militar sobre o mar do século XIII, e ajudar os participantes a perceber o contexto em que foram criados, para que servissem e sua importância no quotidiano dos habitantes do interior

da fortificação. Porta do Sol, as torres, as ruínas das habitações, os silos de cereais, as cisternas e a igreja são alguns dos pontos de interesse desta visita da corte ao Castelo.

TEMÁTICAS

- ≡ *O Castelo e a sua História*
- ≡ *O Quotidiano na Época Medieval*
- ≡ *A Realção*



PRÉ-ESCOLAR
AO SECUNDÁRIO

OFICINA | ATIVIDADE HAND'S ON

UM DIA VOU SER ARQUEÓLOGO

As origens do Castelo remontam ao século IX, período da ocupação muçulmana do território. Em 1165 é conquistado por D. Afonso Henriques, e em 1191 é perdido para os Almóadas. A sua reconquista definitiva dá-se por D. Sancho I, em 1199, monarca que atribui o primeiro foral à vila de Sesimbra, então sediada no interior do Castelo.

O Castelo de Sesimbra guarda alguns dos episódios mais marcantes da história de Sesimbra. Para desvendar os seus "segredos", os participantes vão ter a oportunidade de se envolver numa

verdadeira escavação arqueológica e descobrir objetos do passado, com o apoio de algumas ferramentas que os arqueólogos usam, concluindo a atividade com o registo do achado no seu caderno de campo.

TEMÁTICAS

- ≡ *Pré-história*
- ≡ *Época Medieval*
- ≡ *Iniciação à Escavação Arqueológica*
- ≡ *Caderno de Campo*

PRÉ-ESCOLAR
AO SECUNDÁRIO

VISITA ORIENTADA/OFICINA

ALIMENTAÇÃO SAUDÁVEL

A Moagem de Sampaio é um edifício erigido em inícios do séc. XX, que inicialmente terá cumprido a função de cavalaria, mas que foi adaptado em 1910 para moagem de trigo e milho. O objetivo é dar a conhecer a história da fábrica, a força motriz ali aplicada, a recuperação do motor central, a moagem de cereais em mós francesas, a limpeza do cereal e o trabalho agrícola. No final vamos abordar o tema da

alimentação, com base na roda dos alimentos, e criar uma refeição saudável. Na Moagem há um cantinho para expores os teus trabalhos sobre a temática da visita.

TEMÁTICAS

- ≡ *Os Cereais*
- ≡ *Os Engenhos de Moagem*
- ≡ *A Roda dos Alimentos*

MONUMENTO NATURAL DA PEDREIRA DO AVELINO

VISITA ORIENTADA / OFICINA

OS DINOSSAUROS PASSARAM POR SESIMBRA

O Monumento Natural Pedreira do Avelino, localizado no Zambujal, contém vários trilhos de pegadas pertencentes a diferentes espécies de dinossauros, sobretudo quadrúpedes, datadas do Jurássico (140-130 milhões de anos).

Neste local, é possível ver de perto o tamanho das pegadas de alguns desses gigantes que habitaram o planeta Terra. Estas pegadas fossilizadas são uma verdadeira fonte de informação para os paleontólogos, que através delas descobriram de que espécies de dinossauros se tratavam, como se

deslocavam ou quais os seus hábitos. Nesta atividade, vamos descobrir algumas curiosidades e perceber como se conservaram após tantos séculos. No final, vão ter o desafio de organizar as Eras dos Dinossauros.

TEMÁTICAS

- ≡ *Os Dinossauros Passaram Por Aqui*
- ≡ *As Pegadas uma Fonte de Informação*
- ≡ *Transformação do Planeta*
- ≡ *Estratigrafia*

PRÉ-ESCOLAR
AO SECUNDÁRIO



DOCAPESCA ESTALEIRO NAVAL DE SESIMBRA

PRÉ-ESCOLAR
AO SECUNDÁRIO

VISITA ORIENTADA

A HISTÓRIA do PESCADOR em TERRA e no MAR

Visitar as lojas de companhia e conhecer mais sobre a pesca do anzol que transporta o isco até às profundezas do oceano são momentos da faina do pescador de Sesimbra que vamos poder conhecer nesta visita. O trabalho diário na lota de Sesimbra, a chegada dos barcos ao cais, o acondicionamento do pescado para ser vendido, os trabalhos de manutenção e

reparação das embarcações de pesca no estaleiro naval são outras das temáticas abordadas.

TEMÁTICAS

- ≡ *A Faina do Pescador*
- ≡ *A Descarga do Peixe*
- ≡ *Docapesca - Lota*
- ≡ *Estaleiro Naval*

PRÉ-ESCOLAR
AO SECUNDÁRIO



VISITA ORIENTADA

NA VILA, PÉ ANTE PÉ, VAMOS ENCONTRAR!

Num percurso pelas ruas da vila de Sesimbra vamos encontrar um vasto património cultural, no qual iremos observar e contextualizar. A Povia da Ribeira de Sesimbra, o brasão original, o pelourinho, os Paços do Concelho ou a Rua Direita fazem parte desta viagem no tempo.

TEMÁTICAS

- ≡ *História*
- ≡ *Património Cultural*
- ≡ *Quotidiano da Vila*

ESPAÇO INTER da LAGOA PEQUENA

A importância da biodiversidade e da preservação dos ecossistemas das zonas húmidas, as aves aquáticas, a paisagem e os valores naturais são as temáticas abordadas nas visitas ao Espaço Interpretativo da Lagoa Pequena (EILP). Através do estudo das aves e com atividades adaptadas aos diversos ciclos de ensino, vamos dar a conhecer o outro lado da Lagoa de Albufeira, com o apoio da Sociedade Portuguesa para o Estudo das Aves. As atividades decorrem na Lagoa Pequena, Lagoa de Albufeira e em sala de aula.

ATIVIDADES NO EILP

- ≡ *Alterações Climáticas - Adaptar e Preservar*
- ≡ *O "Canto" do Galeirão*
- ≡ *Mundo das Aves*
- ≡ *Observação de Aves*
- ≡ *Sob Investigação*

ATIVIDADES EM SALA DE AULA

- ≡ *Quatro Aves em Linha*
- ≡ *O "Canto" do Galeirão*
- ≡ *Jogos Olímpicos das Aves*

PRÉ-ESCOLAR AO SECUNDÁRIO

<http://www.cm-sesimbra.pt/lagoapequena/>
info.lagoapequena@cm-sesimbra.pt
93 998 22 92

PRETATIVO ENA

SERVIÇOS EDUCATIVOS | LAGOA PEQUENA



O que é a várzea da Ribeira de Coina, quais os seus usos e funções?

A Galinha-de-água, o Pato-real ou animais aquáticos, como o Cágado-mediterrânico e a Boga-portuguesa são algumas das espécies que podem ser encontradas na Ribeira de Coina, o principal corredor ecológico da freguesia da Quinta do Conde. Mas ao longo da rede de caminhos, por entre árvores autóctones e adultas, que proporcionam muita sombra natural e permitem apreciar a beleza e desfrutar da tranquilidade deste lugar encantador, que alberga uma vasta biodiversidade, há muito mais para descobrir.

Nesta visita, que conta com o apoio da associação Anime – Projeto de Animação e Formação, vamos também conhecer a importância dos corredores ecológicos ribeirinhos como contínuos naturais de biodiversidade e minimizadores de alguns dos efeitos das alterações climáticas.

ATIVIDADES

- ≡ *O Ciclo da Água*
- ≡ *Observar e Pintar Borboletas*
- ≡ *Vamos Conhecer o Amigo Quercus*
- ≡ *O Ecossistema Húmido do Parque Ecológico da Várzea*
- ≡ *Transeto do Parque Ecológico da Várzea*
- ≡ *Vem Conhecer a Floresta Mediterrânica*

PRÉ-ESCOLAR AO 2.º CICLO

Informações: varzea@cm-sesimbra.pt
93 045 42 38

PARQUE ECOLÓGICO

GICO da VÁRZEA



ACÇÃO
PROJETOS

PROTEC

AMBI

DES



ENRIQUE
SOCIAL

EDUCATIVOS

CONCIVIL

ENTRE

OPORTUNIDADES

A ARRÁBIDA

2.º E 3.º CICLO E SECUNDÁRIO

Informações: 21 212 4114
ambiente.sustentabilidade@cm-sesimbra.pt

Para preservar temos de conhecer!

E porque vivemos rodeados pelo Parque Natural da Arrábida, vamos conhecer a geologia, a espeleologia e a fauna e flora deste lugar único, com o apoio do Núcleo de Espeleologia da Costa Azul (NECA).

As atividades compreendem saídas de campo no território do Parque, bem como palestras em sala de aula.



DA



**PRÉ-ESCOLAR
AO ENSINO SUPERIOR**

Informações: 21 212 41 14
ambiente.sustentabilidade@cm-sesimbra.pt
<https://ecoescolas.abae.pt>
ecoescolas@abae.pt

PROGRAMA ECO-ESCOLAS

Encorajar ações, reconhecer e premiar o trabalho desenvolvido pela escola na melhoria do seu desempenho ambiental, gestão do espaço escolar e sensibilização da comunidade são os objetivos do Eco-Schools, programa internacional coordenado pela Foundation for Environmental Education (FEE) e implementado em Portugal pela Associação Bandeira Azul da Europa (ABAE) desde 1996.

Como parceiro deste programa, o município de Sesimbra apoia as escolas na sua dinamização, suportando os custos de inscrição, disponibilizando ações de educação ambiental sobre as temáticas anuais, constituindo um elemento facilitador de contactos com entidades parceiras do município e apoiando a dinamização de projetos e iniciativas do programa.

COMO IMPLEMENTAR O PROGRAMA ECO-ESCOLAS?

Metodologia dos sete passos:

- 1 ≡ *Formalização de um Conselho Eco-Escola*
- 2 ≡ *Realização de uma Auditoria Ambiental*
- 3 ≡ *Construção de um Plano de Ação*
- 4 ≡ *Monitorização e Avaliação*
- 5 ≡ *Trabalho Curricular*
- 6 ≡ *Informação e Envolvimento da Escola e da Comunidade Local*
- 7 ≡ *Eco-código*

A candidatura ao galardão Bandeira Verde Eco-Escolas faz-se em três fases:

- Inscrição**
≡ *enviada até 31 de outubro*
- Ficha de Acompanhamento**
≡ *enviada até 28 de fevereiro*
- Ficha de Candidatura ao Galardão**
≡ *enviada até 30 de junho*



2.º E 3.º CICLO

Informações: 21 212 41 14
ambiente.sustentabilidade@cm-sesimbra.pt

LITERACIA PARA FLORESTA

Liga para a Proteção da Natureza

LIGA PARA A PROTEÇÃO DA NATUREZA

LITERACIA PARA a FLORESTA

A floresta é um ecossistema único, complexo e de elevada importância que, para além de dar abrigo a animais e plantas, protege o solo, ajuda na retenção de água, dá-nos alimentos e recursos importantes para o nosso dia-a-dia. Estes são apenas alguns dos muitos serviços que as florestas nos prestam e cuja preservação é vital para o equilíbrio do planeta.

Este projeto de educação ambiental foi lançado no ano letivo 2020-2021, com o

objetivo de mostrar às crianças e jovens a importância da floresta, levando-as a descobrir diversas áreas florestais e como contribuir para a sua conservação.

Através de uma abordagem pioneira e criativa que liga a escola à natureza, o projeto Literacia para a Floresta leva não só os alunos a descobrir os seus valores, habitat, espécies e ameaças, mas também tende a capacitá-los e a estimular o seu raciocínio, espírito crítico e a aprendizagem no exterior.

AGÊNCIA de EN e AMBIENTE da



ENERGIA ARRÁBIDA



A ENA - Agência de Energia e Ambiente da Arrábida é uma associação sem fins lucrativos, criada em 2006 pelos municípios de Setúbal, Palmela e Sesimbra no âmbito do Programa Energia Inteligente Europa.

A ENA promove a eficiência energética, a sustentabilidade e as boas práticas ambientais no Território Arrábida com vista à transição energética e neutralidade climática.

Fazendo da educação e sensibilização ambiental as principais ferramentas para o envolvimento da comunidade na mudança comportamental, a ENA disponibiliza para a comunidade escolar diferentes recursos pedagógicos:

Contactos: 91 806 89 87 / geral@ena.com.pt

Vários locais



PRÉ-ESCOLAR AO SECUNDÁRIO

- ≡ *Aulas sobre Sustentabilidade*
- ≡ *Maletas da Sustentabilidade*

PRÉ-ESCOLAR AO 3.º CICLO

- ≡ *Jogos Gigantes da Sustentabilidade*

1.º CICLO

- ≡ *Livro infantil Agualela*

1.º CICLO AO SECUNDÁRIO

- ≡ *Jardim Multissensorial das Energias*

2.º CICLO E 3.º CICLO

- ≡ *Concurso entre escolas Água para Todos*
- ≡ *Projeto de educação ambiental NegaWATT*

2.º CICLO AO SECUNDÁRIO

- ≡ *Escape Room Energia*

3.º CICLO E SECUNDÁRIO

- ≡ *Mapa interativo das Alterações Climáticas no Território Arrábida*
- ≡ *Exposição Itinerante Risco Climático Arrábida no Território Arrábida*

OUT 2023 a JUN 2024

· Contactos: servicos.educativos@cm-sesimbra.pt / desporto@cm-sesimbra.pt

CRIANÇAS E JOVENS (ENTRE OS 6 E OS 16 ANOS)

· Horário a determinar com os requerentes

**Centro Municipal de Atividades
Náuticas, Marginal da Lagoa
de Albufeira**



ENSINO de VELA, CANOAGEM e SUP

Desenvolvido pela Câmara Municipal, o Centro Municipal de Atividades Náuticas começou a funcionar em 2013, na Lagoa de Albufeira. O objetivo é promover o ensino e a prática da vela e canoagem e SUP, proporcionando experiências náuticas aos jovens.

Os participantes devem saber nadar e apresentar uma declaração de aptidão física. Iniciam a aprendizagem com um primeiro contacto com as embarcações para que saibam interagir com o vento e com o mar e aprender as noções básicas de regata.



ANIMAÇÃO de RECREIOS

O recreio é, por natureza, um lugar de fortalecimento de relações sociais. Atendendo à sua importância para a formação da personalidade e crescimento a partir da infância, a autarquia proporciona apoio técnico para planear e supervisionar as atividades, colaborando diretamente com os professores, assistentes, encarregados de educação, alunos ou voluntários, com o intuito de estimular e diversificar o espaço de recreio. O projeto assenta na disponibilização de um conjunto de materiais para os alunos, diversificando os jogos e atividades de recreio, facilitando desta forma a interação e integração de todas as crianças.

PRÉ-ESCOLAR E 1.º CICLO

· Horário a determinar com os requerentes

Espaços de recreio das escolas

PROJETOT Os Jogos Populares do concelho de Sesimbra

Os jogos populares estão intimamente associados às tradições e à identidade do município. No imaginário coletivo podemos encontrar os jogos ligados à infância, como pião, o arco, a macaca, o berlinde ou o elástico, os que estão normalmente associados a manifestações festivas, como a tração à corda, as corridas de sacas e andas, os de lazer, entre eles, o jogo do burro, o chinquillo, o dominó ou o não te irrites, ou até os ligados à pesca, como as regatas de aiolas e de selhas. Para proporcionar o contacto com os jogos infantis, a autarquia criou o Projeto T, que tem como objetivo recuperar o jogo tradicional infantil sesimbrense como forma de relação cultural com a comunidade, proporcionando a partilha de conhecimento entre gerações.

A dinamização deste projeto conta com a participação de alunos dos cursos profissionais de desporto e voluntários com mais de 55 anos.

data a definir

ALUNOS DO 1.º, 2.º E 3.º
CICLO E SECUNDÁRIO
DO CONCELHO

Parque Augusto Pólvora, Maçã

ATLETISMO

CORTA-MATO ESCOLAR CONCELHIO

A Câmara Municipal promove, desde 1984, o Corta-mato Escolar Concelhio, prova desportiva que reúne todos os anos centenas de alunos de várias escolas do concelho, e que serve para apurar os atletas que vão representar Sesimbra no Corta-mato Escolar Distrital. Para

além da componente desportiva, o Corta-mato Escolar é um momento de partilha de ideias e vivências entre professores e alunos. A iniciativa, que ao longo de mais de 30 anos percorreu diversos locais do concelho, passou, em 2018, a realizar-se no Parque Augusto Pólvora.



33.ºS JOGOS DESPORTIVOS ESCOLARES

Em 2024, assinala-se a 33.ª edição dos Jogos Desportivos Escolares do Concelho de Sesimbra, que se realiza desde 1989, de forma alternada, pelos vários agrupamentos. É uma das maiores manifestações desportivas no meio escolar, movimentando todos os anos centenas de alunos de vários graus de ensino, e constitui uma autêntica mostra das diversas modalidades individuais e coletivas, como futebol, andebol, basquetebol, badminton, atletismo, xadrez e boccia, entre outras, que se dinamizam nos equipamentos desportivos das escolas do agrupamento anfitrião, e equipamentos desportivos de clubes parceiros. Sensibilizar os jovens para a ética no desporto e para a importância de um espírito saudável, evidenciando o valor de uma conduta correta e respeitadora como elemento comum a todas as atividades desportivas, é o principal objetivo dos Jogos Desportivos Escolares, organizados pelos agrupamentos de escolas, com o apoio da Câmara Municipal.

data a definir

**ALUNOS DO 1.º, 2.º E 3.º CICLO
E SECUNDÁRIO DO CONCELHO**

MEXE-TE Projeto Municipal de Prevenção e Combate à Obesidade Infantojuvenil

A obesidade afeta milhões de pessoas em todo o mundo e um terço das crianças portuguesas, em muitos casos resultado de uma alimentação desequilibrada. Este problema está associado ao desenvolvimento de muitas doenças que, mais cedo ou mais tarde, afetam a qualidade de vida. Para prevenir e combater o excesso de peso e a obesidade na população infantojuvenil, a Câmara Municipal mantém disponível o Mexe-te - Projeto Municipal de Prevenção e Combate à Obesidade Infantojuvenil que, sob acompanhamento de uma equipa multidisciplinar, pretende identificar e intervir junto das crianças, jovens e famílias, que se debatem contra uma autêntica pandemia a nível mundial.

**CRIANÇAS E JOVENS
DOS 5 AOS 15 ANOS**



NATAL é ONDE as ESCOLAS QUISEREM

Expor os projetos de decoração alusivos à quadra natalícia, no interior/exterior de espaços públicos do concelho, é o principal objetivo da iniciativa. Estes projetos são dinamizados pelos estabelecimentos de educação e ensino, e estão abertos à participação da rede pública privada e solidária, sendo expostos e partilhados com a comunidade.

1 DEZ a 6 JAN

PRÉ-ESCOLAR AO SECUNDÁRIO

· Contactos:
21 014 94 86 / 21 820 21 71 / 21 014 19 37
educacao@cm-sesimbra.pt

Vários locais do concelho

DESFI dos EST de EDU

8 e 9 FEV

COMUNIDADE ESCOLAR

· Contactos: educacao@cm-sesimbra.pt
Sesimbra e Quinta do Conde



LE de CARNAVAL TABELECIMENTOS UCAÇÃO e ENSINO

Sesimbra possui uma longa tradição carnavalesca, e as crianças partilham essa folia e alegria nos desfiles dinamizados nas freguesias da Quinta do Conde e Santiago, para que todas as famílias

e amigos possam desfrutar. Os desfiles contam também com a criatividade e empenho de professores e educadores, e a música das Escolas de Samba e Grupos de Axé.

MOSTRA de TEATRO ESCOLAR

A Mostra de Teatro Escolar caracteriza-se essencialmente pela divulgação da autoexpressão, imaginação e criatividade, e é promovida em parceria com os estabelecimentos da rede pública, solidária e privada. A Câmara Municipal de Sesimbra pretende apoiar e valorizar estas iniciativas

dinamizadas pelas instituições do nosso concelho, fomentando a arte do teatro e enriquecendo o conhecimento daqueles que arriscam dinamizá-la. A par com as exibições dos nossos alunos, também são apresentadas propostas de workshops sobre temas diversificados.



OLAR

17, 18 e 19 MAI
sex, sáb e dom

PRÉ-ESCOLAR
AO SECUNDÁRIO

Cineteatro Municipal
João Mota, Sesimbra



CONGRESSO GISC

GRUPO DE INTERVENÇÃO EM SAÚDE COMUNITÁRIA

Promover um processo de aprendizagem em torno da saúde, fomentar a adoção de estilos de vida saudáveis, incentivar o debate, partilha e reflexão, bem como o convívio, a troca de experiências e a aproximação entre a comunidade escolar e os serviços públicos locais/regionais são alguns dos objetivos do congresso GISC. Este projeto é constituído pelo Centro de Saúde e Câmara Municipal, com o apoio dos agrupamentos de escolas do concelho, GNR Escola Segura e Bombeiros Voluntários de Sesimbra.

24 MAI

2.º CICLO AO SECUNDÁRIO

Cineteatro Municipal João Mota, Sesimbra

EQUIPA de IN para o SUCESSO

A Câmara Municipal aposta no desenvolvimento de projetos e parcerias que têm por objetivo principal a promoção do bem-estar dos alunos, das competências cognitivas, não cognitivas e socio-emocionais, nos diferentes ciclos e agrupamentos de escola.

• Contacto: 93 998 06 34

GERAÇÃO de SUCESSO

POTENCIAÇÃO de ALUNOS do 1.º CICLO

Avaliar as competências cognitivas à entrada no 1.º ciclo e posteriormente definir um plano de intervenção individual, que promova o desenvolvimento do aluno, assegurando o sucesso no seu percurso escolar, sempre que exista necessidade de intervenção, é o objetivo do projeto. Desta forma, pretende-se apoiar precocemente os alunos nas suas necessidades/dificuldades e desenvolver estratégias de superação. O projeto conta com uma equipa de técnicos especializados na área da educação, que promove a aquisição de competências indutoras de sucesso educativo para o 1.º ciclo do ensino básico através da Metodologia EPIS.

1.º CICLO

Agrupamento de Escolas Navegador Rodrigues Soromenho, Agrupamento de Escolas Maria do Carmo Serrote e Agrupamento de Escolas da Boa Água

DEVAGAR SE VAI ao LONGE

Melhorar as competências socioemocionais e o desempenho académico, assim como a prevenir/reduzir problemas de comportamento e emocionais são os objetivos deste programa. Consiste em 21 sessões de 45-60 minutos, semanais, que permitem treinar competências como a autoconsciência, consciência social, autocontrolo, relacionamento interpessoal e tomada de decisão responsável em situações especiais. No final do ano letivo são entregues diplomas de participação a todos os alunos e professores envolvidos no programa.

1.º/2.º CICLO DO ENSINO BÁSICO (MAIS ESPECIFICAMENTE ALUNOS DE 3.º E 4.º ANO)

Agrupamentos de escolas do concelho

INTERVENÇÃO ESCOLAR



REDE DE MEDIADORES de CAPACITAÇÃO PARA O SUCESSO ESCOLAR CAPACITAÇÃO de ALUNOS do 2.º/3.º CICLO

Este programa tem como objetivo avaliar e intervir ao nível das competências não cognitivas de jovens do ensino básico em risco de insucesso/abandono, e conta com uma equipa de técnicos especializados em áreas como serviço social, educação e psicologia, e têm uma abordagem 360º “fora da sala de aula”, que inclui família, escola e envolvente territorial.

Trata-se de uma intervenção complementar à escola, dirigida a alunos sinalizados para os quais é definido um plano individual de intervenção em proximidade, com o objetivo de

desenvolver as Competências Não Cognitivas (CNC), que lhes permita enfrentar dificuldades, estabelecer objetivos pessoais e organizar os seus estudos para atingirem o sucesso escolar. Este trabalho de capacitação, é suportado pela metodologia EPIS, e desenvolvido pelos técnicos em conjunto com as famílias, professores e diretores de turma do Agrupamento de Escolas Michel Giacometti.

2.º/3.º CICLO

Agrupamento de Escolas Michel Giacometti



PROGRAMA ESCOLA AZUL

A nossa relação com o mar deve refletir atitudes individuais e coletivas que respeitem o papel do oceano para a vida na terra. A Escola Azul é um programa educativo de literacia do oceano do Ministério da Economia e do Mar que orienta a sua rede de escolas em projetos e problemáticas ligadas ao mar. Sesimbra é um dos municípios que apoia a dinamização de projetos educativos enquadrados na Escola Azul.

As candidaturas estão abertas até final de outubro, em www.escolaazul.pt. Atualmente, o programa conta com mais de 320 escolas e 110 parceiros.

PRÉ-ESCOLAR, 1.º, 2.º E 3.º CICLO E SECUNDÁRIO

· Contactos: 21 300 41 76 / 21 829 10 12
escolas@escolaazul.pt
www.escolaazul.pt
www.facebook.com/escolaazul
www.instagram.com/escolaazul

Escolas do concelho

SER PROFISSIONAL

Programa de sessões semanais para alunos do ensino profissional, nomeadamente as turmas do curso profissional de ação educativa, para melhorar a relação professor-aluno. Promover o desenvolvimento da autoestima e uma dinâmica de grupo saudável, melhorar o comportamento dos alunos, com técnicas de relaxamento, concentração, perceção de si, movimento, escuta, atenção plena e conexão com o próprio e o outro.

Nestas sessões, os docentes acompanham a turma nos exercícios propostos, o que traz vantagens para a sua saúde física e mental e sua relação com os alunos.

Pretende-se também valorizar os cursos profissionais junto da comunidade educativa.

ENSINO PROFISSIONAL

Contactos: 93 998 0117

Divisão de Educação, escolas do concelho, Spot Jovem

SERVIÇO de ORIENTAÇÃO VOCACIONAL

O Serviço de Orientação Vocacional pretende apoiar os jovens a tomar a decisão mais adequada no que diz respeito ao prosseguimento dos estudos, despertando-os para o autoconhecimento. Este apoio é feito através de sessões semanais onde são desenvolvidas dinâmicas de grupo para o desenvolvimento e aquisição de competências socioemocionais, esclarecimento de toda a oferta formativa adequada ao perfil do aluno e aplicação de testes psicotécnicos, para aferir as aptidões e interesses.

Neste processo, são ainda dinamizadas ações promotoras de uma maior autonomia do jovem na exploração da sua vocação e dos percursos existentes, e potenciadoras de uma boa tomada de decisão.

No final deste processo, é realizada uma entrevista e relatório de avaliação psicológica. Os resultados são entregues a alunos e encarregados de educação.

Para além do acompanhamento em espaço escolar, cada jovem pode, mediante marcação, beneficiar de apoio personalizado.

3.º CICLO E SECUNDÁRIO

Contactos: 93 998 0117

Divisão de Educação, escolas do concelho, Spot Jovem



OUT 2023 a JUN 2024

Informações: 21 010 84 43 / pescas.ruralidade@cm-sesimbra.pt

A QUINTA na MOAGEM

MOAGEM de SAMPAIO

A Moagem de Sampaio acolhe nos dias 17, 18 e 19 de maio a Quinta na Moagem, uma iniciativa que tem como objetivo dar a conhecer algumas atividades típicas da zona rural do concelho.

Para além da exposição de vários animais como ovinos, caprinos, bovinos e equídeos, é possível aos visitantes observar a ordenha e tosquia e a confeção de queijo fresco.

Esta atividade pretende desafiar crianças e jovens a conhecer estas profissões ligadas à ruralidade, permitindo a divulgação e preservação da gastronomia do território.

17 MAI | sex | manhã

**PRÉ-ESCOLAR AO 3.º CICLO
DO ENSINO BÁSICO**

Inscrições: 15 a 31 de março

Limite: 10 turmas



PADARIAS do CONCELHO



VALORIZAÇÃO DOS PRODUTOS LOCAIS

CONHECER O PÃO CASEIRO de SESIMBRA e a FARINHA TORRADA

Esta iniciativa pretende promover e valorizar o Pão Caseiro de Sesimbra Cozido em Forno a Lenha e a Farinha Torrada, que são verdadeiros ícones do nosso concelho e que fazem parte da sua história. O pão é um dos alimentos mais antigos e importantes que conhecemos. A Farinha Torrada é um produto alimentar tradicional do concelho, que resulta da combinação de vários ingredientes confeccionados de uma forma muito própria, que dão origem a um bolo único. Estes dois produtos registados pela Câmara Municipal de Sesimbra preservam o saber ancestral e, ao mesmo tempo, incentivam os produtores a manterem a sua atividade e a transmiti-la às novas gerações.

OUT a JUN

PRÉ-ESCOLAR 1.º E 2.º CICLO

Limite: 25 participantes | Duração: 90 minutos

HORTAS SOLIDÁRIAS da QUINTA do CONDE e de SAMPAIO



HORTAS DE SESIMBRA

VAMOS às HORTAS

O que é uma horta solidária, o que os hortelões cultivam no seu talhão, as diferentes variedades existentes, o pomar, a vinha, a estufa, a zona de compostagem e o abrigo de ferramentas são algumas das temáticas abordadas durante a visita às Hortas de Sesimbra, existente nas freguesias do Castelo e Quinta do Conde. No final, é feita uma atividade lúdico-pedagógica de acordo com a faixa etária dos participantes. O projeto Hortas de Sesimbra pretende promover as potencialidades da agricultura tradicional em modo de produção biológico como forma de garantir a sustentabilidade ambiental, a qualidade dos solos, a biodiversidade, e consequentemente a estrutura ecológica bem como a produção de espécies vegetais/hortícolas mais saudáveis para os horticultores.

OUT a ABR

PRÉ-ESCOLAR 1.º E 2.º CICLO

Limite: 25 participantes | Duração: 90 minutos

OUT 2023 a MAI 2024

· Contactos: 21 228 05 21 / protecao.civil@cm-sesimbra.pt

**3.º E 4.º ANO, 2.º CICLO
AO SECUNDÁRIO**

O projeto pretende dar a conhecer a forma como é realizada a prevenção e vigilância de incêndios no concelho, nomeadamente a vigilância florestal, a atuação da equipa de primeira intervenção em incêndios e o espaço onde se encontra a equipa de prevenção e vigilância do Gabinete Municipal de Proteção Civil.

A VIGILÂNCIA FLORESTAL na TORRE de VIGIA

**MEDIDAS de AUTOPROTEÇÃO
FACE a INCÊNDIOS RURAIS**

PROTEÇÃO CIVIL | PROJETOS EDUCATIVOS



DO PRÉ-ESCOLAR
AO 3.º CICLO

CRESCER em SEGURANÇA

As alterações climáticas levam-nos cada vez mais a perceber a presença de perigos no nosso dia-a-dia, tendo as populações de enfrentar riscos cada vez mais inesperados, tais como incêndios rurais, cheias e secas, que nos levam a ter de reagir com maior agilidade e rapidez no sentido de nos colocarmos em segurança.

O projeto Crescer em Segurança pretende criar uma cultura de segurança a partir dos mais novos, sensibilizando-os para os riscos e para a promoção de atitudes adequadas em caso de emergência. As ações de sensibilização podem ser

articuladas com as temáticas de cada grau de ensino.

TEMAS

- ≡ *A Proteção Civil - Uma Tarefa de Todos*
- ≡ *Incêndios na Escola*
- ≡ *Sismos e Medidas de Autoproteção*
- ≡ *Primeiros Socorros*
- ≡ *Riscos Naturais e Medidas de Autoproteção*
- ≡ *Cuidados com o Sol e Segurança nas Praias*

Nota: As atividades para professores e assistentes estão relacionadas com os planos de emergência de cada escola.

ASSOCIAÇÃO da da REGIÃO de S



9.ª EDIÇÃO do KID'S GUERNICA 50 ANOS do 25 DE ABRIL

A Educação para a Cidadania, promovendo os valores da paz, da igualdade e da solidariedade, é o principal objetivo do projeto Kid's Guernica, promovido desde 2005 pela AMRS. É uma iniciativa que utiliza como tema de fundo a obra de Picasso – Guernica, para relembrar que a guerra ainda hoje é uma realidade que massacra a humanidade e que urge erradicar.

Cada edição, que decorre de dois em dois anos, tem um tema específico, com base nas questões da Paz. Pretende também envolver as crianças e jovens num projeto com simbolismo artístico, cultural e histórico, que consiste na criação de murais artísticos, avivando na comunidade escolar a importância da comunicação através da imagem. Pretende ainda, contribuir para

o crescimento dos alunos, dotando-os de sentido crítico e de capacidade reflexiva nas suas atitudes e comportamentos. A escolha do tema para esta edição assenta na vontade de assinalar os 50 anos do 25 de Abril, como marco fundamental na instauração da democracia no nosso país, dar a conhecer, particularmente aos mais jovens, o que foi e o que é o 25 de Abril e a Liberdade, parte importante da nossa história coletiva, de grande importância e significado que hoje urge conhecer e divulgar.

2.º E 3.º CICLO E SECUNDÁRIO

Inscrições: 15 SET a 6 NOV (kidsguernica.amrs.pt)
Contactos: amrs@amrs.pt / a.ferias.maeds@amrs.pt
/ m.pereira@amrs.pt

Vários locais

e MUNICÍPIOS SETÚBAL

A Associação de Municípios da Região de Setúbal (AMRS) desenvolve um conjunto de projetos e recursos educativos, que se desenvolvem na relação com os municípios associados e com a comunidade educativa. Kid's Guernica, o Museu vai à Escola, o Sítio Arqueológico do Creio ou a Quinta Pedagógica de São Paulo, com condições únicas para a realização de atividades lúdicas e pedagógicas, são algumas das atividades que fazem parte do Caderno de Projetos e Recursos Educativos da AMRS.

PRÉ-ESCOLAR AO SECUNDÁRIO

OMUSEUVAIÀESCOLA

APRESENTAÇÕES MULTIMÉDIA E ATELIÊS

≡ *Os Romanos e a Romanização da Nossa Região*

≡ *O que Contam os Artefactos*

≡ *O Azulejo - Características e Manifestações*

≡ *Centro Histórico de Setúbal*

≡ *Setúbal - Idade Média e Descobrimientos*

≡ *O Barroco*

≡ *Setúbal - Industrialização e Bairro Salgado*

EXPOSIÇÕES

≡ *Arqueologia*

≡ *Etnografia*

≡ *Itinerantes*

≡ *Temporárias*



1.º CICLO AO SECUNDÁRIO

ATELIÊS NO MUSEU

≡ *Uma História para Cada Objeto*

≡ *Visita Desenhada*

ATELIÊS DE VERÃO

PRÉ-ESCOLAR AO ENSINO SUPERIOR

VISITAS GUIADAS

≡ *Castro de Chibanes (1.º Ciclo ao Ensino Superior)*

≡ *Sítio Arqueológico do Creio*

≡ *Via Antiga do Viso*

≡ *Centro Histórico de Setúbal*

Inscrições: 265 239 365 / 93 955 30 04
93 955 30 05 / maeds@amrs.pt

ENSINO BÁSICO

QUINTA PEDAGÓGICA de SÃO PAULO

≡ *Visitas Guiadas*

≡ *Caderno na Quinta*

Inscrições: 93 041 95 54 /
quinta.pedagogica@amrs.pt

RECOMENDAÇÕES

- Todas as atividades estão sujeitas a marcação, com um mínimo de oito dias de antecedência.
- Solicitamos que sejam pontuais na chegada às atividades e que tenham em conta que a falta de comparência implica prejuízos vários e que outros participantes fiquem privados de usufruir da mesma atividade.
- Nas atividades que se realizam no exterior aconselha-se o uso de roupa e calçado confortável, chapéu ou agasalho.
- Solicitamos que os responsáveis e acompanhantes do grupo permaneçam junto do mesmo no decorrer das atividades.
- Por motivos alheios à nossa vontade podem surgir alterações à calendarização e horários das atividades e dos espetáculos.
- A Câmara Municipal de Sesimbra assegura, na medida das respetivas disponibilidades, o transporte das escolas do concelho. Só na semana anterior à marcação se pode dar a certeza da efetividade do transporte. Deste modo, a atividade poderá sofrer alterações na marcação inicialmente efetuada.

CONTACTOS

ARQUIVO | 21 228 86 91 | servicos.educativos@cm-sesimbra.pt

BIBLIOTECA | 21 228 85 88 | servicos.educativos@cm-sesimbra.pt

CINETEATRO | 21 268 89 31 | reservas.cineteatro@cm-sesimbra.pt

MUSEU | 93 998 02 20 | servicoeducativo.museu@cm-sesimbra.pt

LAGOA PEQUENA | 93 998 22 92 | info.lagoapequena@cm-sesimbra.pt

PARQUE DA VÁRZEA | 93 045 42 38 | varzea@cm-sesimbra.pt

AMBIENTE | 21 228 85 69 | ambiente.sustentabilidade@cm-sesimbra.pt

ENA | 918 068 987 | geral@ena.com.pt

DESPORTO | 21 228 82 35 | desporto@cm-sesimbra.pt

EDUCAÇÃO | 21 014 94 86 | 21 820 21 71 | 21 014 19 37 | educacao@cm-sesimbra.pt

PROTEÇÃO CIVIL | 21 228 05 21 | protecao.civil@cm-sesimbra.pt

EMPRESÁRIO, PESCAS E RURALIDADE | 21 010 84 43 | pescas.ruralidade@cm-sesimbra.pt

AMRS | amrs@amrs.pt

SESIMBRA.PT