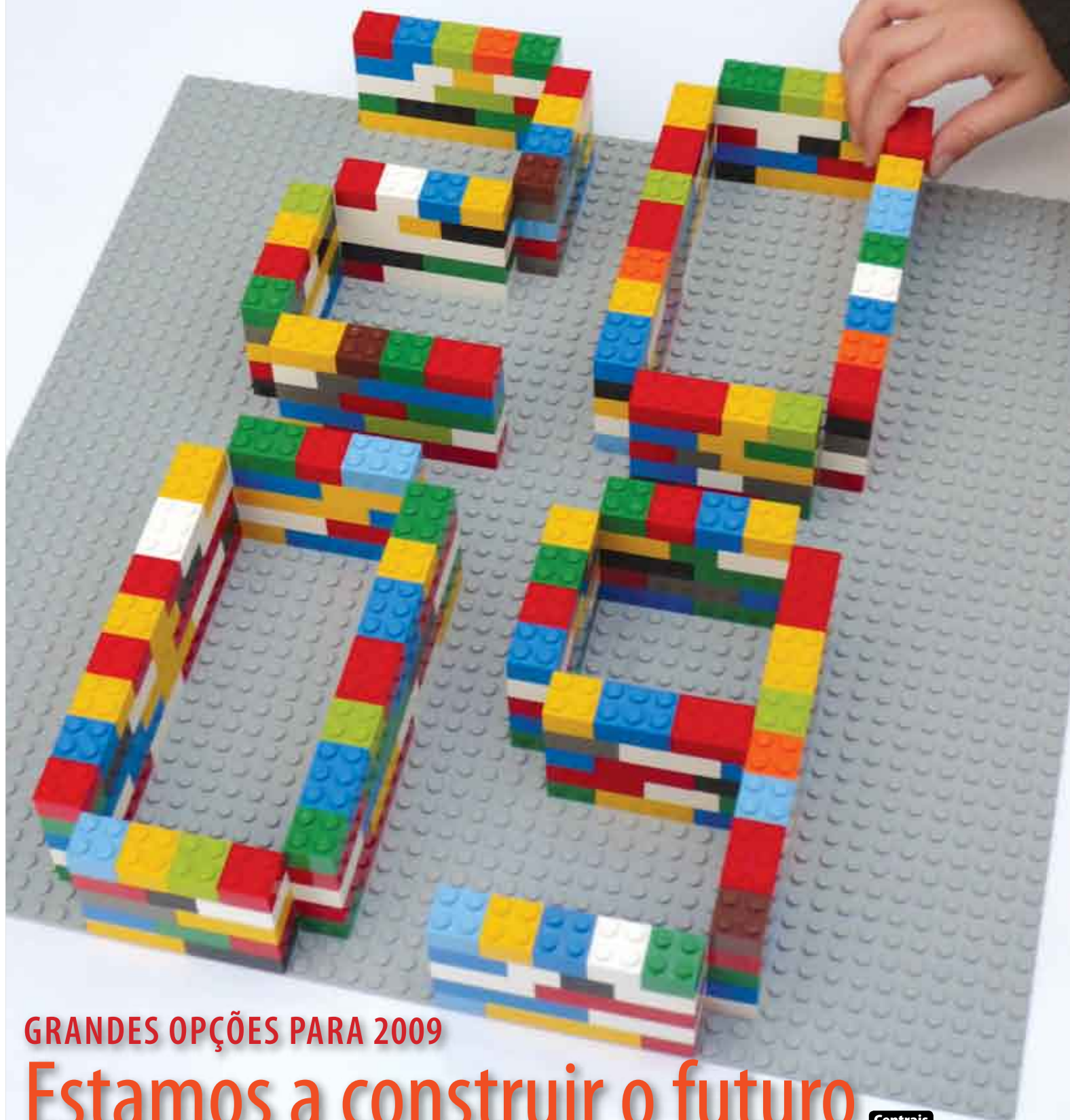


# Sesimbra

município

informação | participação | cidadania • Edição da Câmara Municipal de Sesimbra • Dezembro 2008



GRANDES OPÇÕES PARA 2009

# Estamos a construir o futuro

Centrais

## ATENDIMENTO PÚBLICO pelo executivo da Câmara

● **AUGUSTO PÓLVORA** (CDU)  
Presidente  
Planeamento Estratégico, Planeamento Urbanístico, Projecto Municipal da Lagoa de Albufeira, Águas, Saneamento, Salubridade e Ambiente, Jurídico e Contencioso, e Médico-Veterinário  
Terças-feiras, das 9.30 às 12.30h  
(Gabinete da Presidência - Sesimbra)  
Quintas-feiras, das 14.30 às 17.30h  
(Gabinete de Atendimento da Quinta do Conde)

● **FELÍCIA COSTA** (CDU)  
Vereadora  
Cultura, Educação, Juventude, Habitação, Acção Social, Turismo, Informação e Relações Públicas  
Terças-feiras, das 9.30 às 12.30h  
(Gabinete de Atendimento da Quinta do Conde)  
Quintas-feiras, das 9.30 às 12.30h  
(Gabinete da Vice-Presidente - DECL)

● **JOSÉ POLIDO** (CDU)  
Vereador  
Administração e Finanças, Actividades Económicas e Desporto  
Terças-feiras, das 9.30 às 12.30h  
(Gabinete do Vereador - Sesimbra)  
Quartas-feiras, das 14.30 às 17h  
(Gabinete de Atendimento da Quinta do Conde)

● **AMADEU PENIM** (PS)  
Vereador  
Saúde  
Sextas-feiras, das 9.30 às 12.30h  
(Gabinete do Vereador - Sesimbra)

● **ALBERTO GAMEIRO** (PS)  
Vereador  
Obras Municipais e Logística  
Terças-feiras, das 9.30 às 12.30h  
(Gabinete do Vereador - Sesimbra)  
Quintas-feiras, das 14 às 17h  
(Gabinete de Atendimento da Quinta do Conde)

● **MARIA GUILHERMINA RUIVO** (PS)  
Vereadora  
Recursos Humanos e Bibliotecas Municipais  
Terças-feiras, das 9.30 às 12.30h  
(Gabinete da Vereadora - Sesimbra)  
1.ªs e 3.ªs sextas-feiras de cada mês das 9.30 às 12.30h  
(Gabinete de Atendimento da Quinta do Conde)

● **CARLOS FILIPE DE OLIVEIRA** (PSD)  
Vereador  
Protecção Civil, Modernização Administrativa e Informática  
Sextas-feiras, das 14 às 17.30h  
(Gabinete do Vereador - Sesimbra ou Gabinete de Atendimento da Quinta do Conde)\*  
\* Conforme as marcações

**grande plano** 04

- Música para bebés
- Bandeira Azul premeia autarquia
- Externato Santa Joana
- Voz do Alentejo
- Programa Porta 65

**no terreno** 05

- Cemitério de Aiana
- Pavimentação na Carrasqueira
- Pinturas no Mercado
- Quinta da Formiga
- Nova conduta
- Impermeabilização de fossa
- Santa Joana
- Habitação Municipal

**destaques** 06 | 07

- Neca em destaque a nível internacional
- Novo Quartel dos Bombeiros na Quinta do Conde
- Empreendimento Turístico na Avenida dos Náufragos
- Protecção Civil dá conselhos para combater o frio
- Homenagem a José Carlos Ezequiel
- Milha volta a encher ruas da vila

**município** 08 | 11

- Multiusos em Santana
- Obras OP'08
- Extensão de Saúde da Quinta do Conde já foi adjudicada
- Hospital Seixal/Sesimbra
- Novo edifício do Tribunal
- Mercado de Levante da Quinta do Conde
- EBI está no terreno
- Pavimentações na Quinta do Conde
- Forno crematório avança em 2009

**centrais** 12 | 13

- Grandes Opções do Plano para 2009

**acção social** 14

- Dia Internacional da Pessoa com Deficiência
- Campanha de Natal no Espaço Solidário

**associativismo** 15

- Inauguração dos relvados da ADQC
- Nova sede da ANARESE

**cultura** 16 | 18

- Sebastião Rodrigues Soromenho
- O Dia em que a Terra Tremeu

- Jornadas Etnográficas do Santuário do Cabo Espichel
- D. Redonda regressa a Sesimbra
- Lançamento da revista *Nova Águia*

**Réveillon de Sesimbra** 19

- Um mergulho em 2009

**actividades económicas** 20

- Sesimbra recebeu apicultores de todo o país
- Sabores de Outono

**pessoas** 21

- Antónia Costa
- Este mês em [www.cm-sesimbra.pt](http://www.cm-sesimbra.pt)

**tome nota** 22

- Exposição de António Ratinho
- Conversas na Capela
- Natal dos Serviços Sociais
- Festas de Nossa Senhora da Conceição - Padroeira de Alfarim
- Delfins no Cineteatro
- O que ainda pode ver neste Natal
- Corta-mato escolar concelhio
- Googuées - dança e música para bebés

**utilidades** 23

**Quinta do Conde** Os trabalhos de pavimentação na Quinta do Conde decorrem actualmente na Zona Sudeste e na Zona Noroeste da Área Central da Boa Água 1. No total, está prevista a pavimentação de 100 quilómetros de vias até final de 2009.



11



11

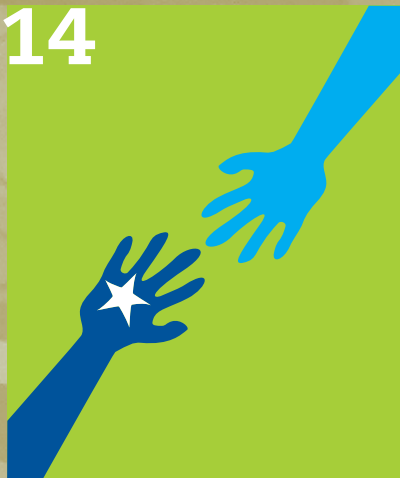
**Crematório da Quinta do Conde** O concelho de Sesimbra vai passar a contar com um complexo funerário e crematório, instalado no cemitério da Quinta do Conde. A construção já foi adjudicada e as obras devem estar no terreno no início de 2009.



10

**Nova EBI da Quinta do Conde** As obras da nova Escola Básica Integrada da Quinta do Conde já se iniciaram, o que permitirá a abertura do equipamento no próximo ano lectivo. A escola, da responsabilidade do Ministério da Educação, terá 24 salas, 12 das quais de 1.º Ciclo.

**Espaço Solidário** A campanha de Natal do Espaço Solidário pretende angariar *édredons*, cobertores e roupas de cama para as famílias carenciadas do concelho. Até agora têm sido recebidos 300 donativos por semana.



19

**Réveillon** Para além da animação de rua, que vai levar ao rubro a marginal de Sesimbra, haverá fogo-de-artifício e à meia-noite, cerca de 100 mergulhadores vão brindar ao novo ano no fundo do mar de Sesimbra.



## Mais investimento municipal

**Augusto Pólvora**  
*PRESIDENTE DA CÂMARA*

Apesar da conjuntura difícil, que já é perceptível nas bolsas de todos nós e na queda de algumas receitas do município, 2009 será um ano de forte aposta no investimento público ao nível concelhio. Pela sua dimensão financeira, o reforço e melhoria do parque escolar nas freguesias da Quinta do Conde e do Castelo merece destaque, mas continuará também em alta o investimento ao nível do saneamento e da rede viária. Obras como o saneamento de Alfirim, Caixas, Zambujal e Aldeia do Meco, ou a pavimentação da vila da Quinta do Conde, que deverá estar concluída durante o próximo ano, absorvem uma parcela significativa do investimento previsto nas Grandes Opções do Plano, aprovadas recentemente por unanimidade na Câmara Municipal. Continuaremos a apostar na requalificação urbana na Cotovia e Santana e na melhoria dos espaços verdes em Almoinha e Sampaio. A construção e requalificação de habitação social em Sesimbra e Zambujal será uma realidade. Continuaremos a apoiar o movimento associativo nas suas obras nos espaços desportivos e sociais. Avançarão em 2009 as requalificações da Praia do Moinho de Baixo e da Frente Ribeirinha de Sesimbra, apoiadas por fundos comunitários. Projectos lançados pela Câmara Municipal e dinamizados pelo sector privado como a nova unidade turística na Av. dos Naufragos e o Estádio da Vila Amália e respectivos parques de estacionamento público, ou o Crematório da Quinta do Conde serão visíveis no próximo ano. Avançam céleres as obras do sistema de saneamento em alta com a construção das novas ETAR da Lagoa-Meco e Quinta do Conde e dos emissários da freguesia do Castelo. Obras públicas há muito aguardadas, reivindicadas e apoiadas pela autarquia como a Extensão de Saúde da Quinta do Conde, a Escola Básica Integrada da Boa Água, o Nó Desnivelado da Quinta do Conde, o Quartel de Bombeiros na Quinta do Conde ou até o Novo Tribunal de Sesimbra poderão ser uma realidade em 2009. Apesar da conjuntura difícil, há razões para estarmos optimistas. Sesimbra vai continuar a mexer... e bem!

**Sesimbra**  
município

informação | participação | cidadania

Se desejar receber a revista **Sesimbra Município** e/ou a agenda de acontecimentos **Sesimbr'Acontece** por correio, sem custos, solicite-o indicando-nos o seu nome e morada através do e-mail [girp@cm-sesimbra.pt](mailto:girp@cm-sesimbra.pt) ou do telefone **21 228 85 90**.



Foto: Rui João Rodrigues

## Música para bebés

Atentos ao mais leve dos sons e a todos os pequenos gestos, tanto crianças como pais, concentraram o olhar e o ouvido no espectáculo *Túu! Túu!!*, uma produção do Agora Teatro, que através de objectos e sons procurou e conseguiu estimular os sentidos, as sensações, as emoções e a imaginação da plateia. Gestos simples e subtís deram forma e entendimento à história e despertaram as capacidades auditivas e visuais dos cerca de 30 bebés que passaram pela Sala Polivalente da Biblioteca Municipal.



### Bandeira azul

Sesimbra recebeu uma menção honrosa do Programa Bandeira Azul graças ao trabalho desenvolvido no XIII Encontro de Limpeza Subaquática, que decorreu em Setembro. Além disso, a autarquia foi condecorada por fazer parte do Programa há 15 anos, um feito apenas ultrapassado por três municípios portugueses.



### Externato Santa Joana

A autarquia atribuiu ao externato Santa Joana, em Sesimbra, um subsídio de 97 mil euros para apoio à construção de um novo espaço de recreio coberto, melhorias na cozinha e criação de duas salas para a creche. Para estas obras, a instituição recebeu também perto de 140 mil euros ao abrigo do Programa de Alargamento da Rede de Equipamentos Sociais.



### Voz do Alentejo

O Grupo Coral *A Voz do Alentejo*, da freguesia da Quinta do Conde, recebeu um subsídio de 42 mil e 500 euros da Câmara Municipal para construção da Sede Social e Centro de Dia. Este valor junta-se aos 45 mil euros já atribuídos, o que corresponde a 25 por cento do orçamento previsto. Os espaços vão proporcionar melhores condições aos 270 sócios da colectividade.



### Programa Porta 65

As Lojas Ond@Jovem de Sesimbra e da Quinta do Conde disponibilizam as informações necessárias para inscrição no programa de arrendamento Porta 65 - Jovem, destinado a jovens entre os 18 e os 30 anos. O apoio é exclusivo para arrendamento de habitação para residência permanente e consiste na atribuição de uma percentagem do valor da renda.



### Cemitério de Aiana

Os sanitários do cemitério de Aiana foram objecto de melhorias que consistiram na impermeabilização e pinturas interiores. A intervenção faz parte de um conjunto de obras que a Câmara Municipal tem vindo a efectuar nos cemitérios municipais, com o objectivo de melhorar estes espaços.



### Carrasqueira

Está em curso a pavimentação de um troço de 90 metros entre a Carrasqueira e o Cabedal, obra que vai melhorar os acessos entre a EN378 e a zona Ocidental do concelho. Os trabalhos de estão orçados em cerca de 25 mil euros e incluem a colocação de piso betuminoso na passagem hidráulica recentemente construída.



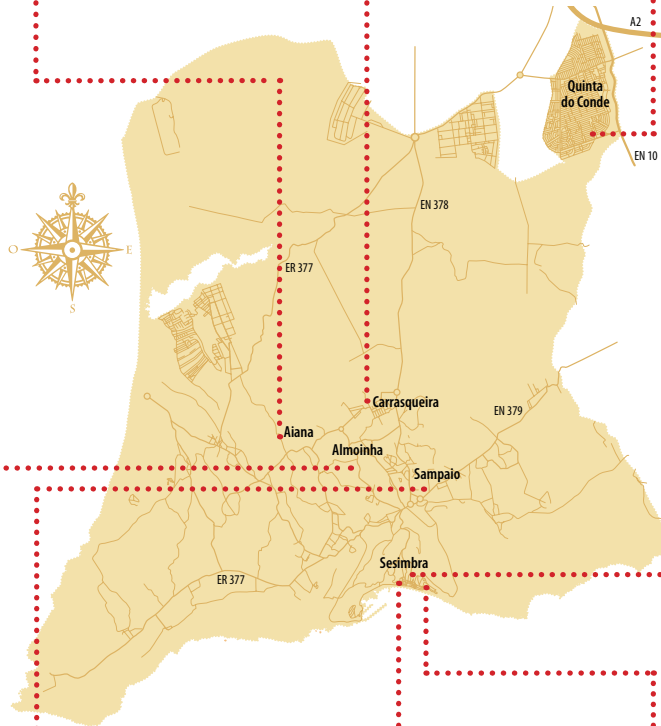
### Pinturas no Mercado

A Câmara Municipal está a proceder a pequenas reparações e pinturas exteriores no Mercado Municipal da Quinta do Conde. Os trabalhos, executados por funcionários da autarquia, deverão terminar na segunda quinzena de Dezembro e prevêem a limpeza das calceiras das coberturas do equipamento.



### Quinta da Formiga

Na urbanização da Quinta da Formiga, na Almoinha, a Câmara Municipal colocou vedação em volta da estação elevatória. A intervenção incluiu também a pavimentação do espaço e a construção de muros. Em breve será executada a elevação das tampas dos poços de bombagem para melhorar o funcionamento deste equipamento.



### Nova Conduta

Melhorar o abastecimento de água na vila de Sesimbra é o objectivo da instalação de uma nova conduta entre o depósito do Feijão e o quartel dos Bombeiros Voluntários de Sesimbra. A obra engloba a construção de ramais e prevê-se que no início de 2009 seja ligada a uma outra conduta existente na Rua Cândido dos Reis.



### Quinta do Texugo

Na fossa colectiva localizada junto à Quinta do Texugo e à Escola Secundária de Sampaio foram efectuados melhoramentos. Os trabalhos consistiram na selagem da estrutura para evitar a infiltração de águas das chuvas e na construção de muros de suporte de terras e vedação. Vão também ser feitos arranjos na envolvente.



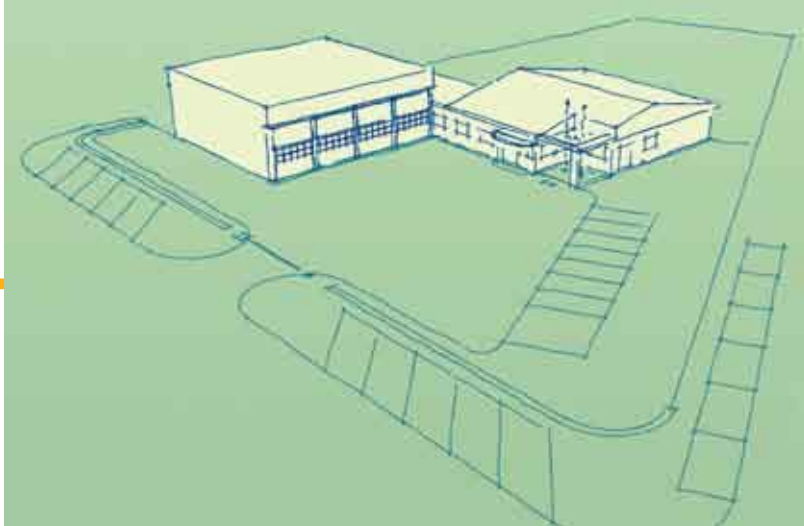
### Santa Joana

Foi efectuada a pavimentação da Rua Amália Monteiro Caldeira, na envolvente ao externato Santa Joana, Extensão de Saúde de Sesimbra e Santa Casa da Misericórdia. A Câmara Municipal procedeu também à construção de ramais de ligação da rede de abastecimento de água e de saneamento aos pavilhões do externato.



### Habitação Municipal

Os quatro edifícios de habitação municipal da Rua da Cruz, em Sesimbra, foram alvo de uma intervenção nas coberturas com o objectivo de melhorar o escoamento das águas. Esta obra representa um investimento de cerca de 5 mil e 250 euros e faz parte de um conjunto de beneficiações efectuadas nas habitações municipais.



Quinta do Conde

## Novo quartel dos Bombeiros

A candidatura para construção do quartel-destacamento dos Bombeiros Voluntários de Sesimbra na Quinta do Conde tem parecer favorável do Quadro de Referência Estratégico Nacional (QREN).

Esta aprovação traduz-se num apoio de fundos comunitários de 70 por cento do valor do equipamento, que está orçado em cerca de 312 mil euros.

O equipamento vai ainda contar com uma participação financeira de 25 por cento da Câmara Municipal.

As novas instalações localizam-se no mesmo espaço onde hoje estão sedeados os bombeiros e são compostas por gabinetes, sala polivalente, bar, central telefónica, camaratas e zona exterior para viaturas de serviço.



## NECA em destaque a nível internacional

O Núcleo de Espeleologia da Costa Azul está novamente a dar que falar entre a comunidade científica internacional depois de, recentemente, ter identificado mais três espécies nas grutas do concelho: um insecto primitivo sem asas, que se distingue pelo facto de ter duas caudas e dois aracnídeos semelhantes a escorpiões, mas sem cauda nem espigão. As descobertas despertaram o interesse de investigadores do Smithsonian Institution, sediado em Washington, considerado o maior museu vivo do mundo. É este instituto que está também a estudar as estruturas internas de uma das mais pequenas aranhas do mundo, dada a conhecer pelo NECA em 2007.



Avenida dos Náufragos

## Novo Empreendimento turístico

A construção do empreendimento turístico da Avenida dos Náufragos, em Sesimbra, já começou. O projecto, destinado a apartamentos turísticos e silo automóvel, prevê a construção de 40 apartamentos, cerca de 350 lugares de estacionamento, dos quais 300 são públicos, e espaços comerciais.

A obra deverá estar concluída no último trimestre de 2010 e contribuirá, não só para aumentar a oferta de alojamento turístico, mas também para aumentar as opções de estacionamento na vila.



## Protecção Civil dá conselhos para combater o frio

Durante os meses de Inverno, a Protecção Civil Municipal apela a cuidados redobrados com o frio. As temperaturas muito baixas podem provocar queimaduras pelo frio,

sobretudo nas mãos, pés, nariz e orelhas e levar a situações extremas de hipotermia. Nesses casos, deve aquecer gradualmente o corpo, ir para um local quente e seco, se for o caso, retirar as roupas molhadas e vestir roupas secas e quentes. Em nenhuma situação deve ingerir bebidas alcoólicas, que trazem uma sensação enganadora de calor à qual se segue mais frio, ou líquidos com cafeína, que aumentam o esforço cardíaco. Se sentir que a situação se agrava não hesite em ligar para o 112, onde lhe será prestado todo o auxílio.

Podem encontrar mais informações no site da Autoridade Nacional de Protecção Civil ([www.proteccaocivil.pt](http://www.proteccaocivil.pt)) ou no site da Câmara Municipal ([www.cm-sesimbra.pt](http://www.cm-sesimbra.pt)).



## Homenagem

# Comunidade sesimbrense recorda José Carlos Ezequiel

Familiares e amigos de José Carlos Ezequiel encheram o Auditório Conde de Ferreira para assistir à cerimónia de atribuição da Medalha de Mérito Municipal Grau Prata, a título póstumo, ao autarca e dirigente associativo.

Este foi o ponto alto da homenagem da co-

munidade sesimbrense a um homem que durante mais de duas décadas exerceu vários cargos políticos e associativos, e que no presente mandato era 1.º secretário da Assembleia Municipal. Houve ainda lugar para o descerramento da placa da Avenida José Carlos Ezequiel – Autarca e Dirigente Asso-

ciativo, em Alfirim, e para um espectáculo musical no Cineteatro Municipal João Mota, com actuações do Grupo Coral de Sesimbra, quarteto de alunos de guitarra da Escola de Música da Junta de Freguesia de Santiago, grupo Nova Galé e declamação de poemas por Álvaro Bizarro e Ângela Negrão.



## Quinta do Conde

# Milha volta a animar ruas da vila

A 2.ª edição da Milha Urbana da Quinta do Conde, integrada no programa do 21.º aniversário do Centro Comunitário da Quinta do Conde, e organizada por esta associação, com o apoio da Câmara Municipal, contou com 223 participantes. A prova foi dividida em duas partes, uma competitiva, com dois escalões, e outra denominada *A Correr ou a Andar*, que teve uma componente de lazer. Em relação às provas competitivas, a vitória no Escalão A (10 - 18 anos) pertenceu a Pedro Ferreira, que percorreu os 1609 metros em 5.33 minutos, seguido por João Rito, com 5.38, e por João Geirinhas, com 5.43 minutos.

No escalão B (mais de 18 anos) António Antunes completou o percurso em 5 minutos, Rui Pavanito em 5.08 e Rui Jorge em 5.09 minutos.

## Multiusos em Santana

A Câmara Municipal apresentou à Associação de Futebol de Setúbal uma candidatura para instalação de um campo de jogos multiusos em Santana, preparado para a prática de futebol, andebol, voleibol e basquetebol. O equipamento é semelhante ao que foi instalado há alguns meses na Quinta do Conde, e que tem sido bastante utilizado pelos munícipes da freguesia. A autarquia espera que a candidatura seja aprovada para que possa avançar com a colocação da base do campo.



**OBRAS  
OP'2008**



**Conclusão do  
asfaltamento da  
Rua Abade de Faria**

Está concluída a pavimentação da Rua Abade de Faria, na Charneca da Cotovia.

Os trabalhos, orçados em cerca de 31 mil euros, incluem a construção de valetas nos dois lados da via e colocação de sinalização horizontal e deverão terminar no final de Dezembro.

Esta via constitui uma boa alternativa para a ligação entre o aglomerado da Charneca e o cruzamento de acesso à EN 378, junto ao supermercado LIDL.



**Passadeiras elevadas  
na Quinta do Conde**

Está em curso uma empreitada de construção de 50 passadeiras elevadas em calçada na freguesia da Quinta do Conde.

Neste âmbito foram já instaladas passadeiras nas Ruas Sebastião da Gama, Gil Vicente e Gama Barros.

A intervenção tem como objectivo aumentar a segurança de peões e automobilistas nesta freguesia.



**Passeios nas Caixas**

Na aldeia das Caixas, entre o café Baratinha e o entroncamento com a estrada dos Fornos estão a ser construídos passeios. Os trabalhos, orçados em cerca de 18 mil euros, devem estar concluídos na segunda quinzena de Dezembro.

**Passeio  
em Aiana**

Decorre actualmente a construção de um passeio com cerca de 600 metros entre a Escola Básica n.º 1 da Aiana e as habitações próximas do cruzamento com as Caixas.



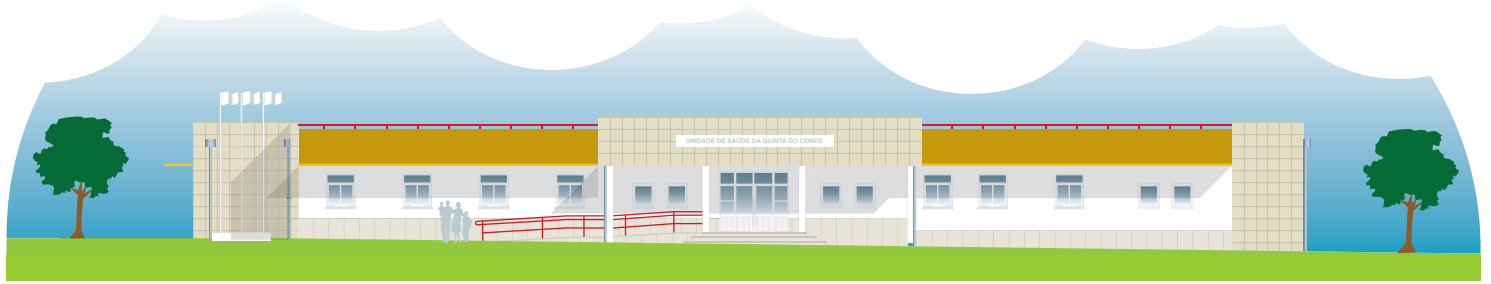
**Ligação ao Zambujal**

O concurso público para construção da ligação entre a antiga EN 379 e o campo de futebol da ACRUTZambujalense está a decorrer. Prevê-se que a obra se inicie no primeiro trimestre de 2009. A via, com cerca de 200 metros, passará junto aos courts de ténis do complexo desportivo da ACRUTZ.

O concurso tem um valor base de 166 mil e 350 euros e inclui a execução de rede de drenagem pluvial e doméstica, bem como a construção de muros de contenção e vedações. Esta intervenção permitirá que, proximamente, a Câmara Municipal avance com o prolongamento da via até à estrada da Assenta, criando assim um percurso alternativo entre a freguesia do Castelo e a vila de Sesimbra.







## Extensão de Saúde da Quinta do Conde

# Obra já foi adjudicada

Depois de um processo burocrático que se arrastou desde 2002, a construção da nova Extensão de Saúde da Quinta do Conde foi finalmente adjudicada no dia 17 de Novembro. O arranque das

obras, previsto para Janeiro, já foi comunicado oficialmente à Câmara Municipal. Caso os prazos apresentados sejam cumpridos, prevê-se que o equipamento esteja concluído em Setembro de 2009.

O edifício, que ficará instalado junto ao mercado Municipal, num terreno cedido pela autarquia, está orçado em cerca de um milhão de euros e é fundamental para melhorar os serviços de saúde na mais populosa freguesia do concelho. Dos utentes inscritos na actual Extensão de Saúde, 55 por cento não tem médico de família, um número que poderá pecar por defeito, visto que apenas parte da população da freguesia está inscrita ■

## Hospital Seixal/Sesimbra

### Primeira reunião da Comissão de Acompanhamento

A primeira reunião de elaboração do estudo relativo ao perfil e dimensionamento do novo hospital do Seixal decorreu no início de Dezembro, com a presença de representantes das três autarquias envolvidas no processo – Sesimbra, Seixal e Almada.

A definição dos moldes de construção e funcionamento do novo hospital do Seixal/Sesimbra ficará concluída em Março e engloba três aspectos fundamentais: o estudo da oferta e da procura, das valências que o hospital irá possuir e o seu dimensionamento. Só depois de elaborado este plano é que se avançará para a execução do Programa Funcional.

Está também a ser preparado um protocolo entre o Ministério da Saúde e as três autarquias que poderá ser assinado no próximo ano fixando alguns compromissos relativamente à construção da Unidade Hospitalar.

A próxima reunião deste grupo está agendada para dia 6 de Janeiro, altura em que se espera ter dados mais específicos sobre as valências e o dimensionamento do equipamento ■



As novas instalações ficarão localizadas num terreno junto à Moagem de Sampaio

## Tribunal de Sesimbra

### Novo edifício pode iniciar-se em 2009

A Câmara Municipal estabeleceu um acordo de princípio com o Instituto de Gestão Financeira e Infra-estruturas da Justiça com vista à construção do novo Tribunal de Sesimbra num terreno da autarquia, junto à Moagem de Sampaio. A obra deverá iniciar-se no próximo ano, através de um modelo de parceria público/privado.

O acordo, bastante vantajoso para ambas as partes, pressupõe a devolução ao município do terreno cedido há alguns anos para este efeito, na Rua Conselheiro

Ramada Curto, na vila de Sesimbra. Presupõem igualmente a permuta do direito de superfície do terreno de Sampaio pelas actuais instalações do Tribunal de Sesimbra.

A assinatura de um protocolo entre as duas entidades para formalização do processo está prevista para Janeiro, o que permitirá que a Câmara Municipal comece a preparar o terreno e a beneficiar acessibilidades, tanto às instalações do Tribunal como ao futuro Núcleo Museológico que vai surgir no edifício da Moagem ■

**COMUNICADO**

**Mercado de levante da Quinta do Conde**

No dia 2 de Dezembro, a Câmara Municipal de Sesimbra foi surpreendida com um edital sem data, distribuído pela Junta de Freguesia da Quinta do Conde, que anuncia a suspensão do mercado de levante.

A decisão surge na sequência do processo de transferência do mercado para o recinto da Feira Festa, devido ao início das obras de construção da Escola Básica Integrada da Quinta do Conde, na Boa Água, e após vários contactos entre as duas entidades para resolução do assunto.

**Neste contexto, a Câmara Municipal considera fundamental proceder ao seguinte esclarecimento:**

Desde Novembro de 2005 que a Junta de Freguesia da Quinta do Conde sabe que o terreno onde se realizava o mercado de levante está destinado pela Câmara Municipal de Sesimbra para a construção da Escola Básica Integrada da Quinta do Conde.

No dia 11 de Novembro de 2008, a Câmara Municipal foi informada pela Direcção Regional de Educação de Lisboa de que a obra se iria iniciar na segunda-feira seguinte, 17 de Novembro. Nesse mesmo dia, a CMS comunicou a intenção da DREL ao presidente da Junta de Freguesia da Quinta do Conde e agendou uma reunião para preparar a transferência.

Durante a reunião, que teve lugar dois dias depois, a 13 de Novembro, o presidente da Junta de Freguesia solicitou apenas à CMS a colocação de vedação provisória na rua D. Carlos I, o que foi feito, disponibilizando-se para proceder à marcação dos lugares e comprometendo-se a afectar ao mercado apenas os terrenos da Câmara Municipal, conforme planta fornecida.

No dia 22 de Novembro, a Câmara Municipal foi surpreendida com a anulação do mercado daquele dia, atitude que o presidente da Junta de Freguesia justificou com um acordo estabelecido com os vendedores para que a transferência fosse mais bem organizada.

Importa recordar que o local agora indicado é exactamente o mesmo onde o mercado se realizava antes da transferência para a Boa Água, e onde se realiza actualmente a Feira Festa.

Perspectivando a clarificação da situação agora criada, o presidente da CMS convidou a executivo da Junta de Freguesia da Quinta do Conde para uma reunião, da qual se espera que resulte uma solução consensual.

Sublinhe-se que a escola agora em construção é reivindicada há longo tempo pela CMS, pela comunidade escolar e pelos pais de crianças da Quinta do Conde. A satisfação deste anseio constitui um importante benefício para a Quinta do Conde.



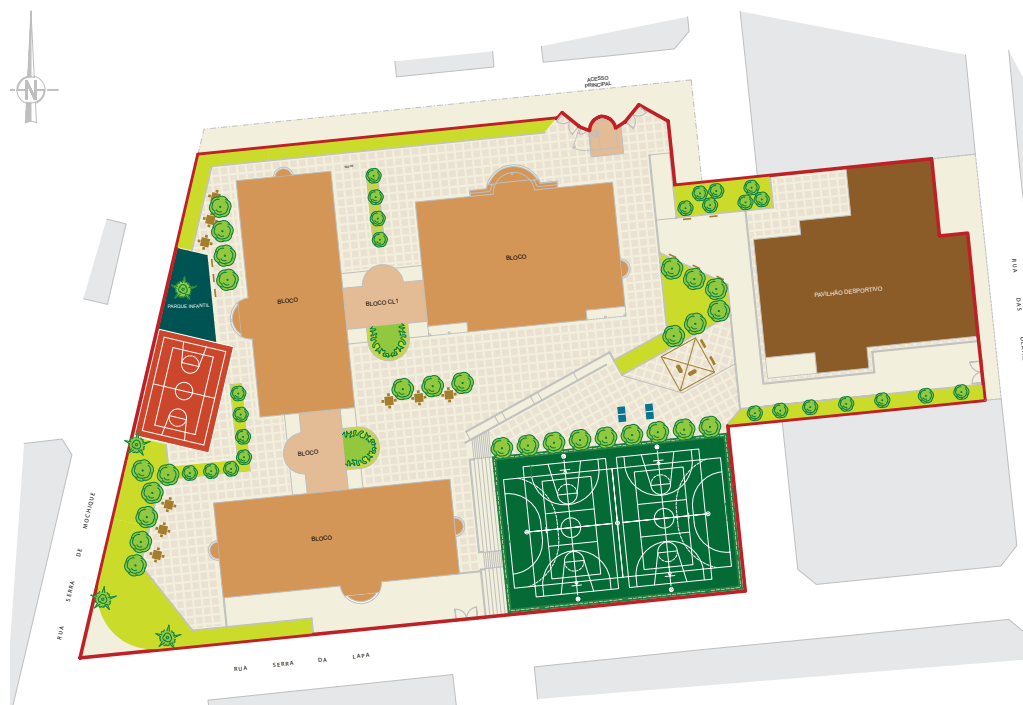
O edifício terá 24 salas, 12 das quais para o 1.º ciclo, e capacidade para 800 alunos

**Quinta do Conde**

**EBI está no terreno**

A construção da Escola Básica Integrada da Quinta do Conde, na Boa Água, começou no início do mês. Após sucessivos contratemplos, que foram adiando o início das obras, prevê-se agora que o equipamento possa entrar em funcionamento no próximo ano, mesmo que não esteja totalmente concluído. A escola, da responsabilidade do Ministério da Educação, terá 24 salas, 12 das quais para o 1.º ciclo, e uma capacidade para 800 alunos. O projecto, orça-

do em cerca de três milhões de euros, está a ser executado num terreno de 12 mil metros quadrados cedido pelo município, que também comparticipa financeiramente a construção do edifício. Para além de reforçar a oferta de salas de aulas e requalificar o parque escolar do concelho, a EBI permitirá passar mais turmas de 1.º ciclo para horário normal. Actualmente, grande parte das turmas da Quinta do Conde funciona em regime de horário duplo ■



Infra-estruturas

# Pavimentações na Quinta do Conde

O processo de pavimentação das ruas da Quinta do Conde continua a decorrer a bom ritmo. Neste momento, estão no terreno as empreitadas relativas à regularização e arruamentos da zona Sudeste da área central da Boa Água 1 e da zona Noroeste da área central da Boa Água 1, que ficarão concluídas no segundo semestre de 2009. No primeiro trimestre do próximo ano deverão iniciar-se as obras na zona Noroeste do Conde 3 e em torno da Feira Festa, na zona Nascente da Boa Água 3 e na zona Sudeste do Conde 3. Prevê-se que o plano de pavimentação das ruas da Quinta do Conde, que engloba cerca de 100 quilómetros de vias, fique praticamente concluído até final de 2009, com os trabalhos na zona Noroeste da Boa Água 1.

Os arruamentos nestas seis zonas representam um investimento que ultrapassa o milhão e meio de euros. Destes valores, 85



A pavimentação das ruas representa um investimento que ultrapassa o milhão e meio de euros.

por cento dizem respeito ao pavimento utilizado nas artérias enquanto que os restantes 15 por cento representam as obras de remodelação e reinstalação das condutas de água e, em casos pontuais, de esgotos.

O processo implica a instalação das condutas de águas residuais pluviais, com manilhas em betão, e de águas residuais domésticas, com tubagem em PVC. Além disso, as antigas condutas de água, construídas em fibrocimento,

uma substância que actualmente já não é utilizada, foram desactivadas e realocadas. As novas condutas em PVC ou PEAD, materiais plásticos, foram colocadas na zona de passeios, construídos em calçada portuguesa. Nessa mesma zona passam também as tubagens dos ramais domiciliários, de gás e, em alguns casos, as condutas de electricidade, telefone e televisão por cabo.

A colocação do novo pavimen-



Boa Água 1

to permitiu a construção de estacionamento em algumas artérias da vila. Nas ruas com moradias em banda, optou-se por lugares num dos lados da via enquanto que nas ruas com prédios, o espaço disponível ditou a instalação de estacionamento transversal ou longitudinal. Nos casos de ruas com construção mais densa, optou-se pelo estacionamento dos dois lados da faixa de rodagem com a introdução de sentidos únicos ■

Cemitérios Municipais

# Forno crematório avança no próximo ano

O concelho de Sesimbra vai passar a contar com um complexo funerário e forno crematório instalado no cemitério municipal da Quinta do Conde. O contrato de construção, concessão e exploração do equipamento foi adjudicado em Novembro e prevê-se que as obras arranquem durante o primeiro trimestre de 2009. O custo desta construção ascende a um milhão e 400 mil euros. O projecto inclui a construção de diversas salas de trabalho e de apoio à cremação, além do arranjo da envolvente, uma vez que a entrada no Cemitério da Quinta do Conde passará a efectuar-se a Nascente. Integrados na construção do complexo estão espaços para uso exclusivo do município, que incluem dois



A obra está orçada em cerca de um milhão e 400 mil euros

gabinetes, uma nova recepção e instalações sanitárias públicas e para os funcionários.

Será ainda pavimentado e arruinado o arruamento de acesso e remodeladas as infra-estrutu-

ras de abastecimento de água, saneamento, telecomunicações e iluminação pública ■



## ■ GRANDES OPÇÕES DO PLANO PARA 2009

# Câmara reforça investimentos

O reforço de verbas para as áreas da Educação, Saneamento, Desenvolvimento Económico, Habitação Social e Urbanização são aspectos que se destacam o Orçamento para 2009, aprovado por unanimidade pela Câmara Municipal. O documento vai ser agora remetido à Assembleia Municipal, onde será votado na sessão de 19 de Janeiro.

Com um valor total de € 57.190.807 euros, mais € 3.624.075 do que em 2007, o Orçamento tem a particularidade de aumentar 9,61 por cento o valor para as Grandes Opções do Plano. Isto significa mais verba destinada a investimento, quer seja na construção de equipamentos, pavimentações, redes de saneamento ou espaços verdes, por exemplo. Num contexto económico desfavorável, a Câmara Municipal consegue assim apresentar um volume de investimentos da mesma ordem dos anos anteriores, cujo financiamento conta essencialmente com receitas próprias e do QREN.

O facto de se canalizar o máximo de verba para investimentos e melhoria dos serviços prestados aos cidadãos só é possível devido a uma gestão de recursos rigorosa, sobretudo no que respeita a despesas correntes.

As prioridades estabelecidas pretendem afirmar a posição de Sesimbra na Área Metropolitana de Lisboa, não apenas como destino de praia, mas como um concelho económica e socialmente equilibrado, que apresenta uma ampla

oferta de equipamentos educativos, culturais, sociais e desportivos e que possui uma rede de infra-estruturas fundamentais.

### Grandes Opções do Plano

#### EDUCAÇÃO

A verba para a educação é aquela que regista um aumento mais significativo em relação ao ano anterior. O acréscimo, que atinge os 56 por cento, destina-se a prosseguir a requalificação do parque escolar. A conclusão da Escola Básica e Jardim-de-infância do Pinhal do General, o lançamento da Escola Básica e Jardim-de-Infância de Sampaio, o processo de construção da Escola Básica do Zambujal, a construção dos Jardins-de-infância do Pinhal do General e Conde 1, a participação, ao nível do 1.º ciclo, na Escola Básica Integrada da Quinta do Conde, as actividades de apoio à família, as acções de carácter pedagógico, o apoio a agregados carenciados e o fornecimento de refeições e transporte estão englobados nesta fatia do orçamento.

#### HABITAÇÃO

Neste grupo inclui-se a verba destinada à construção da primeira fase do Bairro Infante D. Henrique, para o qual foi feita uma candidatura ao programa PROHABITA, que permitirá um financiamento a fundo perdido de 30 por cento do montante total para 58 fogos. Ao abrigo da mesma candidatura, está prevista a requalificação do Bairro Social do Zambujal e de seis fogos na vila de Sesimbra.



A manutenção dos bairros sociais está também englobada nesta área, que equivale a 2,5 por cento do total do orçamento.

#### URBANIZAÇÃO

A continuação das obras de requalificação do Núcleo Urbano da vila, inserida na revitalização da frente marítima de Sesimbra e o arranjo da zona envolvente à Praia do Meco, ambas financiadas pelo QREN, absorvem uma parte significativa do orçamento municipal. De referir ainda a requalificação de espaços públicos em diversas zonas do concelho, a emissão da totalidade dos alvarás de loteamento do Casal do Sapo e Courelas da Brava assim como o arranque das respectivas obras de urbanização. Em 2009, espera-se ainda que seja publicado o Plano de Pormenor da Ribeira do Marchante, que sejam aprovados os Planos de Urbanização e de Pormenor da Lagoa de Albufeira, o Plano de Pormenor do

Parque Empresarial da Carrasqueira e o Plano de Pormenor da Zona Norte da Mata de Sesimbra. Deverá também ser ultimada a proposta do PDM a submeter a parecer da Comissão de Acompanhamento.

#### SANEAMENTO E SALUBRIDADE

A continuação das obras da rede de saneamento da freguesia do Castelo, a melhoria da recolha de resíduos sólidos urbanos, com o reforço da frota de viaturas, a intensificação de acções de limpeza e remoção de lixos e entulhos em locais de deposição ilegal, a construção do Canil/Gatil Municipal e o acompanhamento da construção do complexo crematório da Quinta do Conde são prioridades nesta área, que teve um acréscimo de 21,83 por cento em relação ao ano transacto.

#### PROTECÇÃO CIVIL

No âmbito da Protecção Civil os objectivos passam por dotar a au-



# to municipal

tarquia de todos os planos de socorro necessários em caso de acidente ou catástrofe, concluir o Plano de Emergência Municipal e o Plano de Risco Sísmico. Serão organizados simulacros nas escolas e realizadas acções de sensibilização.

## ABASTECIMENTO PÚBLICO DE ÁGUA

O abastecimento público é uma área com extrema importância. Como tal, recebe perto de 9 por cento do orçamento, que será utilizado na beneficiação geral do sistema de abastecimento, na execução de uma nova captação no Pinhal do General, no reforço do abastecimento à vila de Sesimbra, na continuação da implementação do sistema de telegestão, na renovação de condutas e elaboração de projectos para novas redes distribuidoras de Azóia, Quinta do Perú e Fontainhas.

## DESENVOLVIMENTO ECONÓMICO

Assumindo o Turismo como um factor estratégico de desenvolvimento do concelho, a Câmara Municipal destinou para este sector 4,18 por cento do orçamento. O plano de desenvolvimento estratégico para o Turismo, que será concluído e apresentado em 2009, a realização de um conjunto de actividades que visam apoiar produtores e comércio local, como a ZimbraMel, as ZimbraEstações, as Quinzenas Gastronómicas, o Carnaval e o Réveillon são algumas das actividades que surgem neste âmbito. Mantém-se o apoio ao

sector das pescas, sobretudo através da participação no Grupo de Acção Costeira, que se espera que entre em funcionamento em 2009, através da ADREPES. Os apoios à ruralidade estão também previstos nesta área, assim como os processos de certificação geográfica de produtos do município, como é o caso do Peixe-espada Preto e da Farinha Torrada.

## REDE VIÁRIA

Tal como no ano passado, a rede viária absorve a maior fatia do orçamento municipal, que equivale a 16,27 por cento. Entre os diversos projectos previstos destacam-se a pavimentação e infra-estruturação da Estrada dos Murtinhas, na Lagoa de Albufeira, a pavimentação de diversos arruamentos na Quinta do Conde e um conjunto de arranjos de vias e colocação de sinalização horizontal e vertical em vários pontos do concelho.

## AMBIENTE

A criação de novas áreas verdes e de lazer nas freguesias da Quinta do Conde e do Castelo, as intervenções na Mata da Vila Amália e na Almoinha através de parcerias privadas, a celebração de protocolos com associações para arranjo de espaços verdes, a substituição de contentores de superfície por contentores semienterrados, o reforço do número de ecopontos, a limpeza das praias do concelho, tarefa que é feita durante todo o ano, e a manutenção dos cemitérios municipais são as acções em destaque nesta área.

## CULTURA, JUVENTUDE, DESPORTO E TEMPOS LIVRES

A conservação e valorização do património continuam a receber um forte investimento, com destaque para o Santuário do Cabo, Castelo e Fortaleza. A aposta no Serviço Educativo e na programação do Cineteatro, no Festival da Serra e do Mar e na Bienal Internacional de Artes Plásticas, o apoio a iniciativas culturais na Quinta do Conde, ao desenvolvimento de trabalhos sobre o concelho, ao Carnaval, às festas tradicionais e religiosas e aos Santos Populares mantém-se.

Outra das áreas que merece especial atenção é a promoção museológica e a organização de eventos que valorizam o património edificado, entre eles, as Jornadas Medievais, a Temporada de Ópera e as Conversas e Concertos na Capela.

A Biblioteca Municipal vai continuar a dinamizar um conjunto de iniciativas ligadas ao Plano Nacional de Leitura destinadas a vários públicos e a desenvolver o Serviço de Apoio às Bibliotecas Escolares.

No que toca à juventude, o envolvimento dos agentes culturais locais e do movimento associativo concelhio na definição das políticas culturais e juvenis vai permanecer no orçamento.

Na área do desporto, o apoio a obras levadas a cabo pelas colectividades, como as bancadas do GD de Alfarim, a inauguração da Academia de Ténis da Maça, a requalificação do complexo desportivo municipal da Maça, a remodelação ou instalação de

equipamentos municipais em várias localidades e a aposta na organização de actividades desportivas dirigidas aos jovens estão contemplados.

## TURISMO

O arranque da elaboração do Plano Estratégico para o Desenvolvimento Turístico é encarado como uma das grandes metas para o próximo ano. Para além de traçar as acções e investimentos prioritários para a área, o documento permitirá que a autarquia e os agentes económicos locais combinem esforços para dar continuidade a uma política sustentada de desenvolvimento, onde o turismo terá um papel decisivo, e à aposta na dinamização de grandes eventos. As intervenções previstas para o Cabo Espichel, Moinho de Baixo e Frente Ribeirinha da Vila de Sesimbra são outros dos investimentos que tornarão o concelho mais atractivo turisticamente.

## ACÇÃO SOCIAL

A promoção do desenvolvimento social e a participação em programas de cooperação continuam a merecer atenção especial, assim como a dinamização de projectos de apoio à terceira idade, população migrante e portadora de deficiência. Uma realidade será o investimento em equipamentos municipais e de iniciativa associativa através do Programa PARES, com destaque para a creche da Liga dos Amigos da Quinta do Conde, Centro Paroquial do Castelo e Raio de Luz ■

● Dia Internacional da Pessoa com Deficiência

## Um palco sem diferenças

Por iniciativa das Nações Unidas, o dia 3 de Dezembro é, desde 1998, dedicado às pessoas portadoras de deficiência. Nos últimos anos, Sesimbra, tal como grande parte dos concelhos portugueses, tem-se associado a esta data, como forma de sensibilizar a comunidade para as questões que envolvem os deficientes e, ao mesmo tempo, contribuir para a sua integração na sociedade. Este ano, o ponto

alto foi um espectáculo dinamizado por jovens alunos de quatro instituições, no Cineteatro Municipal.

A representação abstracta dos elementos – fogo, água, terra e ar – inspirou a peça *Ilusões*, levada a cena pela CERCILISBOA, enquanto que as artes circenses marcaram presença no trabalho *Novas Histórias de um Clown*, apresentado por dois jovens da CERCIAMA. As peças de teatro foram intercaladas com

os espectáculos de dança de jovens da CERCIBEJA e da CERCIZIMBRA, que deram expressão ao corpo através do folclore e da dança clássica.

Presente no evento, a directora desportiva do Movimento Special Olympics de Portugal, Regina Mirandela da Costa, destacou a importância das actividades desportivas na vida destes jovens.

O presidente da Câmara Municipal, Augusto Pólvora, e a ve-

readora da Acção Social, Felícia Costa, homenagearam quatro atletas do movimento.

No âmbito do Dia Internacional da Pessoa Com Deficiência realizou-se ainda um *workshop* subordinado ao tema *Crianças com Deficiência – Prevenção de Maus-tratos na Família* e decorreu uma actividade de desporto adaptado na qual participaram crianças da Escola Básica do 1.º Ciclo de Sesimbra e da Escola Básica Integrada da Cotovia ●

● Espaço Solidário

## Câmara promove campanha de Natal

Depois de, no ano passado, a campanha de Natal se ter centrado na recolha de brinquedos para as crianças do município, o Espaço Solidário optou este ano por recolher *édredons*, cobertores e roupas de cama. Tal como em campanhas anteriores, a adesão tem sido muito significativa e as instalações do espaço, no Mercado da Quinta do Conde, começam a ser pequenas para armazenar os cerca de 300 donativos entregues por semana.

Por um lado, o crescimento do número de entregas ao Espaço Solidário denota uma crescente



O espaço tem recebido cerca de 300 donativos por semana

### saiba mais

Desde Dezembro de 2006, o Espaço Solidário já referenciou 880 pessoas que recorrem regularmente aos serviços para levantar roupas, mobiliário, electrodomésticos, utensílios domésticos e brinquedos. Existem duas formas das famílias carenciadas recorrerem a esta ajuda. Nalguns casos, dirigem-se por iniciativa própria ao Espaço Solidário, é feita uma ficha de atendimento e comprovada a situação de carência por um técnico da autarquia. Noutros, são reencaminhadas para o serviço por instituições do concelho como a Segurança Social, o Centro de Saúde, o Rotary Clube de Sesimbra ou a Comissão de Protecção de Crianças e Jovens. Actualmente são entregues, em média, 1500 artigos por mês.

consciência da população em ajudar o próximo, o que se traduz num balanço positivo. Por outro, o acréscimo dos pedidos de ajuda revela um aumento de famílias com dificuldades. Ultimamente surgem pedidos de ajuda de pessoas em processos de divórcio complicados, mulheres vítimas de violência doméstica ou dos chamados novos-pobres, famílias de classe média que não conseguiram suportar o aumento do custo de vida.

A campanha de Natal prolonga-se até final do mês mas o Espaço Solidário tem as suas portas abertas o ano inteiro ●

Quinta do Conde

# Relvados sintéticos na ADQC

Centenas de sócios e simpatizantes da Associação de Desenvolvimento da Quinta do Conde (ADQC) marcaram presença na cerimónia de inauguração dos relvados sintéticos dos campos de futebol do clube, um momento alto para a associação, que comemorou este ano o 34.º aniversário.

Estes novos equipamentos, que contaram com um investimento municipal de 142 mil e 500 euros, vão permitir oferecer melhores condições aos cerca de 250 atletas que praticam futebol, futsal e futebol de sete nos diversos escalões. Depois deste passo importante, a colectividade da Quinta do Conde, actualmente com mais de mil associados, tem motivos para encarar com optimismo o futuro, e pensa já na próxima época, que terá certamente, um número mais elevado de atletas, devido, não apenas à melhoria geral das

instalações mas também pelos bons resultados atingidos, que dão visibilidade à ADQC.

«Esta inauguração acontece numa fase de progresso notável e equilíbrio financeiro da ADQC, que deve ser motivo de orgulho para os sócios, sublinhou o presidente da direcção, Joaquim Tavares, que comanda os destinos da colectividade há cinco anos.

«Trata-se de um investimento merecido pela população da Quinta do Conde», afirmou o presidente da autarquia, Augusto Pólvora, que destacou as diversas intervenções que a Câmara Municipal tem efectuado em vários recintos desportivos de associações do concelho e o investimento para apoio a requalificação de infra-estruturas e aquisição de equipamento.

No final teve lugar um desafio de futebol entre veteranos do Benfica e do Sporting, que terminou com um empate a uma bola ■



Os novos relvados vão permitir oferecer melhores condições aos atletas



A cerimónia ficou marcada pelo jogo de futebol entre veteranos do Benfica e Sporting

Náutica de Recreio

# ANARESE inaugura instalações

A sede da Associação Náutica de Recreio de Sesimbra (ANARESE) foi inaugurada em Novembro, numa cerimónia que contou com a presença do presidente da Câmara Municipal e do presidente da Administração dos Portos de Setúbal e Sesimbra (APSS). As instalações localizam-se no Porto de Abrigo, têm 72 metros quadrados e receberam uma profunda remodelação, comparticipada pela Câmara Municipal em 12 mil e 500 euros.

«Hoje conseguimos o nosso primeiro objectivo», afirmou Carlos Estevam-Alves, presidente da direcção da associação, que destacou a colaboração que tem havido entre a ANARESE, os pescadores e a APSS, no plano de reordenamento do Porto, projecto



Nova sede vai permitir desenvolver a Associação, fundada em 2004

que, na opinião do presidente da APSS, Carlos Lopes, «deve ser uma realidade dentro de pouco tempo».

Por sua vez o presidente da Câmara Municipal, Augusto Pólvora, reconheceu a importância do plano, que se enqua-

dra na linha das intervenções previstas para requalificar a vila. «Em 2009 vamos iniciar um conjunto de projectos que se prolongam até à zona do Porto de Abrigo, e que representam um investimento de 6 milhões e 600 mil euros», referiu.

O autarca mostrou-se ainda satisfeito pela dinâmica das várias instituições locais, que se tem traduzido em projectos importantes para o desenvolvimento de Sesimbra.

Neste momento a ANARESE conta com cerca de 120 sócios e o seu próximo objectivo é garantir espaço para fundear embarcações. O futuro do clube passa também pela dinamização da canoagem, pesca desportiva, vela, passeios de barco, natação e formação ■

## O dia em que a terra tremeu

No dia 1 de Novembro de 1755, às 9.30 horas, Sesimbra acordou com os abalos do maior e mais devastador sismo de que alguma vez houve registo, o Grande Terramoto de Lisboa.

A vila, localizada a cerca de 30 quilómetros da capital, ficou bastante danificada e guarda ainda hoje alguns dos vestígios provocados pela catástrofe.

A exposição *O Dia em que a Terra Tremeu – Memórias do Grande Terramoto de 1755 na Vila de Sesimbra e em Setúbal*, organizada pela Câmara Municipal e pelo Museu de Arqueologia e Etnografia do Distrito de Setúbal/ADS, comemorou de uma forma especial os 253 anos do Grande Terramoto de Lisboa, que se assinalaram no dia 1 de Novembro.

A mostra, que levou ao Auditório Conde de Ferreira mais de duas centenas de alunos das escolas do 1.º ciclo e idosos dos Centro de Dia do concelho, deu a conhecer o impacto da catástrofe em vários monumentos de Sesimbra e as evidências arqueológicas encontradas na Baixa de Setúbal. Os visitantes foram também informados sobre o que é um sismo e o que se pode fazer para minimizar o seu impacto através de uma apresentação levada a cabo pelo Comando Distrital de Operações de Socorro de Setúbal.



A publicação desta obra é mais um contributo da autarquia para a história local

● **Sebastião Rodrigues Soromenho - Um Navegador de Sesimbra**

## Um livro para a História

A atribuição da descoberta da Califórnia ao navegador Sebastião Rodrigues Soromenho, que a terá baptizado com o nome de uma praia da sua terra natal, é uma imagem que, embora não possa ser comprovada a partir da documentação existente, está fortemente enraizada na cultura das gentes de Sesimbra. Para dar a conhecer este ilustre sesimbrense, que no século XVI se destacou na história dos descobrimentos através dos seus feitos ao serviço de Filipe II e do vice-rei do México, a Câmara Municipal de Sesimbra decidiu editar o livro *Sebastião Rodrigues Soromenho – Um Navegador de Sesimbra*, da autoria da investigadora Carla Delgado de Piedade, e que integra a transcrição do traslado do testamento do navegador, documento que faz parte do acervo do Arquivo Municipal, proveniente do espólio de Rafael Monteiro.

A apresentação da obra teve lugar na Capela do Espírito Santo dos Mareantes no Dia Nacional do Mar, 16 de Novembro, e contou com a presença da autora, do presidente da Câmara Municipal, Augusto Pólvora, de Francisco Contente Domingues, especialista em história dos descobrimentos e autor do prefácio, e de Fernanda Rodrigues,



A sessão iniciou-se com um recital de música e poesia

responsável pelo Arquivo Municipal de Sesimbra. Um recital de poesia, declamada por Odete Santos, acompanhada pelo violoncelo de Davide Zaccaria, deu início à sessão.

No decorrer da pesquisa que fez no Arquivo Municipal, Carla Delgado foi convidada a publicar um livro sobre a vida de Rodrigues Soromenho, com base no traslado do testamento. O desafio motivou-a a avançar com este projecto. Partindo do testamento e de outras fontes, nomeadamente o *Archivo General das Índias*, em Sevilha, a investigadora descreve a aventura do navegador desde 1582 até à data do testamento, elaborado em 1602, na cidade do México.

A publicação não seria possível sem a colaboração de Marta

Castelo Branco, responsável pela transcrição paleográfica do traslado do testamento, escrito em castelhano, e que é provavelmente a única informação relacionada com Soromenho existente em Portugal.

«Mais do que um documento fundamental para dar a conhecer a vida deste ilustre sesimbrense, o lançamento da obra representa também uma homenagem ao homem que marcou de forma tão importante a história dos navegadores de Sesimbra», sublinhou o presidente da Câmara Municipal, no decorrer da apresentação.

O livro integra a colecção de obras editadas pela Câmara Municipal de Sesimbra e estará brevemente à venda no Posto de Turismo e na Biblioteca Municipal ●





A Igreja de Nossa Senhora do Cabo recebeu a sessão de apresentação das Jornadas



Oito crianças do Círio da Terrugem cantaram versos à Senhora do Cabo

## Jornadas Etnográficas do Santuário do Cabo Espichel

# Um lugar com seis séculos de culto

Muitos dos visitantes que passam pelo Cabo Espichel são surpreendidos pela elegância do conjunto arquitectónico, pela beleza das pinturas no interior da Igreja e pela imponência da paisagem, mas estão longe de imaginar que este espaço, durante anos esquecido, teve, no século XVIII, uma importância equivalente à que o Santuário de Fátima tem nos nossos dias.

Para enfatizar a importância do Cabo como lugar de culto, que há três centenas de anos move milhares de peregrinos, e para celebrar os 600 anos sobre a data que a tradição popular atribui ao início do culto a Nossa Senhora do Cabo, a Câmara Municipal e a Confraria do Cabo Espichel, com apoio do Centro de Estudos Culturais e de Acção Social Raio de Luz e Artemágica, juntaram-se na organização das primeiras Jornadas Etnográficas dedicadas ao Santuário, que trouxeram ao concelho, durante três dias, vários estudiosos e especialistas em cultos religiosos.

«Estas Jornadas poderão ajudar a perceber que povo somos e o porquê deste povo se ter sentido atraído por Nossa Senhora para vir aqui construir isto», salientou D. Gilberto Canavarro, bispo de Setúbal, na sessão de abertura. Na mesma ocasião, o padre Francisco Mendes destacou o facto do Santuário ser o mais antigo da Margem Sul e reforçou a importância de «não se deixar perder este magnífico património e de



Durante as Jornadas foram recriados os antigos caminhos de peregrinação

### Heitor Baptista Pato propõe classificação como património imaterial

O forte poder religioso, cultural, arquitectónico e espiritual do Cabo Espichel foi o ponto de partida para a redacção do livro *Nossa Senhora do Cabo – Um Culto nas Terras do Fim*, da autoria de Heitor Baptista Pato, apresentado durante as Jornadas.

Na altura, o autor sugeriu a classificação do Santuário do Cabo Espichel e do culto a Nossa Senhora do Cabo como património imaterial, argumentando que «é um sítio onde há memória, vida, tradição, ou seja, qualquer coisa de imaterial, de incorpóreo, mas que no fundo faz a alma».



religar o povo ao culto de Nossa Senhora do Cabo». Tanto o presidente da Câmara Municipal, Augusto Pólvora, como a vereadora da Cultura, Felícia Costa, destacaram o empenho da autarquia no processo de recuperação do imóvel e da área envolvente, de-

volvendo-lhe a dignidade devida. Este trabalho reflecte-se nos passos que a Câmara Municipal deu no último ano para valorizar o espaço. A abertura das Jornadas foi abrilhantada com um concerto de música sacra do século XVIII, por intermédio da voz de

Maria Luísa Tavares, da flauta de António Carrilho e do cravo de Marcos Magalhães, um concerto gravado para a Antena 2.

No segundo dia de actividades o programa decorreu no auditório do Centro de Estudos Culturais e de Acção Social Raio de Luz, com a apresentação de vários painéis sobre os Círios, com o lançamento do livro *Nossa Senhora do Cabo – Um Culto nas Terras do Fim*, de Heitor Baptista Pato, e com a actuação de oito crianças do Círio da Terrugem que, vestidas em trajes da época romana, cantaram em verso a lenda da Senhora do Cabo.

No último dia foi feita uma recriação histórica dos antigos caminhos de peregrinação rumo ao Cabo, com partidas do Castelo e de Alfarim. Dos 80 participantes, alguns cumpriram promessas o que, de acordo com a organização, permitiu «recuperar o valor religioso e de peregrinação à Senhora do Cabo». As caminhadas contaram com o apoio do agrupamento 350 dos escuteiros de Santana e da Protecção Civil Municipal, que demarcaram os caminhos percorridos.

No sentido de divulgar o património único que é o Cabo, em termos arquitectónicos, religiosos e naturais, e sensibilizar as entidades responsáveis para a urgência da recuperação do espaço, as comemorações dos 600 anos do culto a Nossa Senhora do Cabo prosseguem até 2010 e contam com mais eventos relacionados com a temática como, por exemplo, o arranjo do órgão de tubos da Igreja. ■

● Espaço das Aguncheiras

# Dona Redonda regressa a Sesimbra

Uma história hilariante, repleta de diálogos loucos, personagens divertidas e muita acção à mistura. Assim se pode resumir a nova proposta da companhia Espaço das Aguncheiras, que um ano depois do sucesso alcançado com a *Dona Redonda 1*, está de regresso ao Cineteatro Municipal João Mota, nos dias 27 e 28 de Dezembro, para apresentar *Dona Redonda 2 - Os versos da D. Maluka e as Maravilhosas Indústrias do Sr. Sarapantão*.

São José Lapa, que encena a peça, conta o porquê de escolher *As Aventuras da Dona Redonda e da Sua Gente*. «Foi um livro que apareceu em minha casa teria eu 5 ou 6 anos. A minha irmã leu-mo quando era pequena, eu li-o às minhas sobrinhas quando era adolescente e mais tarde acabei por comprá-lo para a minha filha Inês (Inês Lapa Lopes, actriz e cenógrafa da peça), ou seja tem-me acompanhado ao longo da vida».

O livro conta a história de uma mulher muito gorda que vive de acordo com as suas regras, manda no seu mundo e não se interessa por convenções. São José Lapa chama-lhe «uma mulher libertária». Escrito por Virgínia de Castro e Almeida na década de 40, este livro marca uma viragem no percurso da autora, como refere a encenadora da peça. «A senhora Virgínia de Castro e Almeida serviu o Salazar muitos anos. Curiosamente, esta obra contraria tudo aquilo por que ela



Depois do sucesso de *D. Redonda I*, o Espaço das Aguncheiras regressa ao Cineteatro para continuar a história



tinha passado, e apresenta uma demarcação da escritora em relação ao sistema», revela.

A adaptação feita pelo Espaço das Aguncheiras mantém-se fiel aos diálogos e às personagens, ainda que haja alguns cortes em relação aos textos originais. Esta segunda parte da saga diz

respeito aos capítulos 4, 5 e 6 da obra e centra-se em duas personagens emblemáticas, a D. Maluka com K (Mariana Coelho) e o Sr. Sapantão (Rui Pedro Cardoso). «A D. Maluka com K é a personagem mais “fora”, uma poetisa que vive muito no seu mundo mas sempre crítica e disposta a

ridicularizar indivíduos gananciosos que apenas vivem em função do lucro e dos bens materiais, como é o caso do Sr. Sarapantão», conta.

No que respeita aos cenários, Inês Lapa Lopes optou por manter as coisas simples. «Esta segunda parte das aventuras da D. Redonda vive mais das personagens, do texto e das brincadeiras entre os actores, pelo que sob o ponto de vista plástico existem menos elementos. As grandes acções passam-se em dois espaços de refeição, o primeiro na zona da D. Redonda e o outro na hospedaria da D. Catapulta», explica a actriz e cenógrafa. Uma peça de teatro para toda a família, que promete fechar o ano com alegria e muito boa disposição ●



## Segundo número da revista Nova Águia lançado em Sesimbra

A Biblioteca Municipal foi o local escolhido para a apresentação do segundo número da revista *Nova Águia*, publicação dedicada à cultura portuguesa, que resulta de uma parceria entre a editora Zéfiro, a Associação Marânus/Teixeira de Pascoaes e a Associação Agostinha da Silva. *António Vieira e o Futuro da Lusofonia* foi o tema desta edição, que contou com contributos de Adriano Moreira e Pinharanda Gomes. Na mesma altura foi lançado o livro *A Verdade do Amor*, de António Telmo, obra que gira em torno da via amorosa de Leonardo Coimbra, filósofo, professor e político que viveu entre 1883 e 1936. Na mesa estiveram Renato Epifânio, director da revista, Carminda Proença e Elísio Gala, do Conselho Geral, Alexandre Gabriel, editor e responsável pela Zéfiro e António Telmo, que faz também parte do Conselho Directivo da Nova Águia.

## Um mergulho em 2009

À meia-noite de 31 de Dezembro, cerca de uma centena de mergulhadores vão voltar a brindar ao Ano Novo no fundo do mar, uma forma original de receber 2009 e de mostrar a paixão por esta actividade, que atrai cada vez mais adeptos aos fundos marinhos de Sesimbra, considerados dos mais belos da Europa. Os participantes entrarão na água equipados com lanternas para, em conjunto, formarem o número 2008 que, ao som das 12 badaladas se transformará em 2009. Mas o Réveillon de Sesimbra não fica por aqui! Ao mesmo tempo, inicia-se um espectáculo de fogo-de-artifício sobre a Baía baseado numa lenda local. Aproveitando o enquadramento privilegiado, entre a Serra da Arrábida e o Oceano Atlântico, o fogo descreverá a história de uma Moura Encantada que vive no Castelo, num monte sobranceiro à vila, e de um pescador enamorado, que passa o seu tempo no mar. Para permitir que os visitantes

acompanhem, passo a passo, o evoluir do espectáculo pirotécnico, será distribuído um guião com a história. A animação de rua vai ser também uma constante. Na marginal de Sesimbra estarão instalados dois palcos, um com ritmos latinos e outro com uma banda de covers, destinada a público mais jovem. Tal como no último ano, os estabelecimentos comerciais da vila associam-se à festa e mantêm-se abertos até de madrugada. Depois de ter sido o destino escolhido por milhares de pessoas em 2007, Sesimbra pretende, este ano, afirmar o seu Réveillon como um dos mais animados e originais do País ■

### Fogo-de-artifício retrata lenda sesimbrense

Baseado na Lenda das Mouras das Cisternas do Castelo de Sesimbra, o Fogo-de-artifício do Réveillon de Sesimbra vai contar uma história na qual o pescador Vicente luta contra as malévolas e sedutoras Mouras para ficar com a sua amada Laurinda. O espectáculo pirotécnico terá uma duração de 12 minutos e decorrerá ao longo de seis quadros, que

apresentarão os momentos mais importantes da trama. As personagens serão representadas por cores. Vicente é interpretado pela cor verde, Laurinda pelo azul e branco e as Mouras pelo cor vermelha. O fogo vai cruzar-se no céu, sobre a Baía de Sesimbra, e formar um espectáculo mágico e único.



Foto: Paulo Pombo



Na noite de 31 de Dezembro, a Câmara Municipal de Sesimbra disponibiliza estacionamento junto às superfícies comerciais da Carrasqueira e transporte gratuito de autocarro (ida e volta) para a vila.

● Fórum Nacional do Mel

# Sesimbra recebeu apicultores de todo o país

A 7.<sup>a</sup> edição da Feira Nacional do Mel, o maior evento ligado à apicultura em Portugal, levou à Fortaleza de Santiago, em Sesimbra, cerca de três mil visitantes que puderam conhecer e adquirir mel e produtos derivados da actividade apícola. A iniciativa, que juntou cerca de 30 expositores, entre os quais associações do sector de vários pontos do país, confirmou Sesimbra como um dos centros da apicultura a nível nacional.

O evento incluiu o IX Fórum Nacional de Apicultura, que juntou no Cineteatro Municipal João Mota perto de 400 participantes, entre apicultores, representantes de organismos ligados à actividade e especialistas nesta temática. Na abertura do Fórum, o presidente da Federação Nacional dos Apicultores de Portugal (FNAP) descreveu o encontro como uma possibilidade de «debater um sector que tem vindo a crescer de forma sustentada e com um peso crescente na economia».

«A apicultura também é uma realidade em expansão no distrito de Setúbal onde está em curso o projecto de construção de uma central meleira destinada a processar e escoar a produção do mel feito nesta região», referiu Manuel



O IX Fórum Nacional de Apicultura levou cerca de 400 participantes ao Cineteatro Municipal

Moiteira, presidente da Associação de Apicultores da Península de Setúbal (APISET), que integrou a organização.

O crescente desenvolvimento desta actividade no concelho originou um estudo, que está actualmente em fase de elaboração, e que pretende certificar o mel de Sesimbra, que tem características únicas, tanto pelo facto de «53 por cento do território do concelho estar integrado em áreas protegidas como pelas características da flora da região», acrescentou o presidente da Câmara Municipal, Augusto Pólvora.

Durante a Feira decorreram concursos para melhor mel e para melhor rótulo. O prémio para o melhor mel foi atribuído a José Ganhão, produtor da Península de Setúbal e membro da APISET, que se destacou entre os 14 concorrentes. Os segundo e terceiro lugares foram atribuídos respectivamente à Quinta do Além, de São Miguel, Açores, e a Américo Pombo, produtor do Zambujal, Sesimbra, e também membro da APISET.

O concurso de rótulos teve a participação de seis produtores e premiou o Mel Galhano, da Madeira, com o primeiro lugar.



Três mil visitantes passaram pela Fortaleza

Em segundo lugar ficou a Quinta do Pinheiro Ramudo – Gertrudes Relvas, de Águas de Moura, enquanto que o terceiro lugar foi entregue a Hélder Pombo, produtor de Sesimbra.

Ainda no âmbito do encontro, os participantes tiveram a oportunidade de conhecer e partilhar experiências, técnicas e tendências da apicultura nos *workshops* sobre produção da geleia real, criação de rainhas, produção de própolis ou apicultura biológica. A Feira Nacional do Mel foi organizada pela FNAP, APISET e Câmara Municipal de Sesimbra ●

## Sabores de Outono

Maçã Camoesa, castanhas, batata-doce, nozes, figos, abóbora e mel foram alguns dos produtos derivados das zonas rurais do concelho que serviram de base aos 60 pratos e 51 sobremesas apresentados pelos restaurantes participantes na Semana Gastronómica Sabores de Outono, que na terceira edição é já uma referência na promoção dos produtos do concelho.

Ao longo de sete dias, entre 8 e 16 de Novembro, os 42 estabelecimentos serviram 2100 pratos e 1800 sobremesas, número que representa um ligeiro acréscimo de vendas em relação ao ano passado.

Com esta actividade, que decorreu em simultâneo com a Zimbra'Outono, Feira Nacional do Mel e Fórum Nacional de Apicultura, o sector primário esteve em destaque, demonstrando que a ruralidade tem um peso forte a nível gastronómico, económico e turístico.





■ ANTÓNIA COSTA

## A florista mais antiga de Sesimbra

Aos 75 anos, Antónia Costa é a orgulhosa detentora do título de florista mais antiga de Sesimbra. Natural da Maçã, foi precisamente a vender fruta que, aos 19 anos, iniciou a sua actividade laboral, apesar de também comercializar queijos, ovos, frangos e galinhas. Por essa altura, estava ainda longe de imaginar que uma paixão de infância viria a ocupar um lugar de destaque na sua vida. «Foi completamente casual», revela quando questionada acerca da forma como se tornou florista. «Havia uma pessoa amiga que vinha de Lisboa ao fim-de-semana e trazia sempre algumas florzinhas. Como eu tinha a banca no mercado ela pediu-me para eu as vender durante a semana. No fim-de-semana seguinte, quando a senhora voltava, eu entregava-lhe o dinheiro e ela trazia mais flores», conta. A situação repetiu-se inúmeras vezes, até que D. Antónia, na altura com 30 anos, resolveu trocar as frutas pelas plantas, «até porque eram muito mais leves e fáceis de transportar». No entanto, uma coisa é vender flores e outra é ser florista. Para Antónia a evolução foi gradual. Autodidacta por excelência, aprendeu tudo o que sabe sem que ninguém a ensinasse. O negócio também a obrigava a ser independente. Para se abastecer fazia constantes deslocações

ao Mercado da Ribeira, em Lisboa. Acordava de madrugada e ia sozinha na sua motorizada até Azeitão onde apanhava a primeira carreira para Cacilhas, seguida do barco para atravessar o Tejo. Fazia as suas compras na 24 de Julho e regressava a Sesimbra. Pelo meio, valia-lhe a ajuda de rapazes que carregavam e descarregavam as mercadorias, nos barcos e no autocarro. Mais tarde, por conselho dos seus fornecedores, passou a abastecer-se numa estufa do Montijo, onde ainda hoje vai. «Por um lado era mais fácil, porque podia trazer tudo na motorizada. Por outro, as viagens eram duras, visto que saía de manhã cedo e muitas vezes só chegava a casa às onze da noite. Vinha com a motorizada tão carregada que havia zonas em que a tinha de empurrar para que ela andasse. Para além disso, o frio, a chuva e o medo acompanharam-me muitas vezes», conta emocionada. O percurso era tudo menos fácil, mas, perseverante e corajosa, Antónia não se deixou intimidar.

Após o 25 de Abril, viu-se obrigada a sair do mercado e, apesar de contrariada, acabou por se mudar para o espaço onde ainda hoje está. «Se pudesse continuava com a minha banca no mercado. Na altura pedi para vir para o rés-do-chão porque era

complicado carregar as coisas lá para cima, mas disseram-me que não podia ser», lamenta resignada. O negócio também já não é tão próspero como há uns anos. «Fazia arranjos para os hotéis, decorava as igrejas para os casamentos e tinha muitos trabalhos por encomenda, mas os tempos mudaram», recorda com saudade. A tão propalada crise, o envelhecimento da população de Sesimbra e a consequente diminuição do número de casamentos tiraram-lhe muito trabalho mas não lhe tiraram a alegria e a força de vontade que a fazem estar na sua loja todos os dias da semana. «Enquanto puder e conseguir vou estar aqui. Adoro conviver com as minhas clientes e trabalhar com as flores. São a minha paixão. Gosto tanto delas que às vezes até me prejudico», confessa. Perante um olhar de surpresa, apressa-se a explicar o desabafo. «Há dias em que vou às compras e vejo tantas flores bonitas que acabo por me entusiasmar. Depois, quando chego à loja, vejo que exagerei e digo para mim: “já fizeste asneira Antónia”», acrescenta soltando uma gargalhada. Quem entra na sua loja e a vê trabalhar com um sorriso nos lábios, nem acredita que já faz isto há mais de 40 anos ■

### este mês em [www.cm-sesimbra.pt](http://www.cm-sesimbra.pt)

**Réveillon de Sesimbra**

Disponibiliza toda a informação sobre o programa do réveillon, que inclui animações de rua, música, um espectáculo de fogo-de-artifício e uma iniciativa de mergulho que vai voltar a levar uma centena de mergulhadores a brindar ao novo ano no fundo da Baía de Sesimbra.

**Natividade na Arte Sacra do Concelho de Sesimbra**

Para além de estar patente em grande formato na Avenida 25 de Abril, esta mostra fotográfica pode também ser vista no site



da Câmara Municipal através da área exposições, na barra de navegação do lado esquerdo.

**Cemitérios Municipais**

Na área Ambiente os municípios poderão aceder a informação actualizada sobre os quatro cemitérios municipais.

**Farmácias de Serviço**

Está disponível no site a localização e o contacto das farmácias do concelho e o calendário das farmácias de serviço em 2009.



### António Ratinho

*As Voltas e as Reviravoltas que o Mar Dá* é o título da próxima exposição de António Ratinho, que reúne mais de 50 aquarelas nas quais o artista expressa a forma como encara a relação entre o mar e a vida. A mostra, patente no refeitório da Fortaleza de Santiago até 4 de Janeiro, conta com o apoio da Câmara Municipal e do Grupo 4.



### Conversas em Janeiro

As Conversas na Capela, que decorrem todos os meses na Capela do Espírito Santo dos Mareantes, em Sesimbra, vão ser interrompidas em Dezembro devido à programação da quadra natalícia. O ciclo mensal de conferências regressa no dia 23 de Janeiro com um debate sobre a intervenção urbana e arqueológica no núcleo antigo da vila.



### Natal dos Serviços Sociais

O Cineteatro Municipal recebe, no dia 22, às 15 horas, a Festa de Natal dos Serviços Sociais da Câmara Municipal. O programa inclui entrega de presentes às crianças, uma peça de teatro pelo grupo *De Vez em Quando*, composto por funcionários da autarquia, um concerto por um grupo coral também formado por funcionários e actuação da Academia de Música do GRES Bota no Rego.



### Bebés entram na música e dança

O Auditório Conde de Ferreira vai transformar-se num castelo para receber um espectáculo de música e dança dedicado aos bebés. Os mais pequenos vão conhecer animais e outros amigos, dançar de mão dada ao som de músicas suaves, com bobos e fadas, tocar instrumentos, brincar aos príncipes e princesas, entre muitas outras diversões, que motivarão mimos e sorrisos. Um dia especial, que vai certamente ficar registado por muitos bebés como o seu primeiro espectáculo. Dia 20 de Dezembro, sábado, às 15 e às 16 horas.

### Delfins no Cineteatro

Os Delfins, uma das bandas mais emblemáticas da música em Portugal, vão actuar no Cineteatro Municipal João Mota, num espectáculo que assinala os 25 anos de carreira do grupo. O alinhamento tem como novidade as canções do álbum editado em 2008 mas não esquece os grandes êxitos da sua história. Não perca, dia 24 de Janeiro, sábado, às 21.30 horas.



### O que ainda pode ver este Natal

*White Christmas, Have yourself a Merry Little Christmas, O Tannenbaum / O Christmas Tree, Ave Maria* e muitos outros temas da quadra natalícia vão poder ouvir-se no dia 20 de Dezembro, sábado, às 21.30 horas, no Cineteatro Municipal, pela voz de três cantores líricos, acompanhados pelas Jovens Vozes de Lisboa. No dia seguinte, às 17.30 horas na Igreja da Corredoura, a Orquestra Metropolitana de Lisboa interpreta árias de Vivaldi, Handel e Bach. Até Janeiro na Avenida 25 de Abril, está patente a exposição *A Natividade na Arte Sacra do Concelho de Sesimbra*, composta por 20 imagens de obras de arte das igrejas do município.





08 | 09

# Sesimbra

# Réveillon



## Programa

**dia 31 | qua | 20.30h**

### Animação de Rua

- Miss Easy
- Folie – Foolie
- Cuspidores de Fogo
- Tocador de Realejo
- António Bacalhau

Marginal de Sesimbra

**dia 31 | qua | 22.30h**

### Banda Latina

Avenida 25 de Abril, Sesimbra

**dia 31 | qua | 22h**

### In The Flesh

Banda de covers

Praia do Ouro, Sesimbra

**1JAN | seg | 00h**

### Fogo-de-artifício

Baía de Sesimbra

**1JAN | seg | 00h**

### Mergulho

À meia-noite mais de uma centena de mergulhadores escrevem 2009 com luz no fundo da Baía de Sesimbra.

Baía de Sesimbra

**1JAN | qui | 00.30h**

### P'laguita

Banda de covers

Praia do Ouro, Sesimbra



Na noite de 31 de Dezembro, a Câmara Municipal de Sesimbra disponibiliza estacionamento junto às superfícies comerciais da Carrasqueira e transporte gratuito de autocarro (ida e volta) para a vila, entre as 22 e as 3 horas da madrugada.