

Sesimbra

município

informação | participação | cidadania • Edição da Câmara Municipal de Sesimbra • Dezembro 2009

CÂMARA MUNICIPAL REÚNE COM AUTORIDADES DO SECTOR

Em defesa da pesca e das actividades marítimas

Centrais



MOAGEM DE SAMPAIO

Um espaço mais vivo

Pág. 10

● **AUGUSTO PÓLVORA** (CDU)
Presidente
Modernização Administrativa e Qualidade, Administração e Planeamento Urbanístico, Gabinete de Projecto Municipal da Lagoa de Albufeira, Gabinete de Planeamento Estratégico, Gabinete Jurídico, Informação e Relações Públicas, Gabinete Médico-Veterinário Municipal, Ambiente e Água, Fiscalização Municipal e Recursos Humanos

Terças-feiras, das 9.30 às 12.30 horas
(Gabinete da Presidência - Sesimbra)
Quintas-feiras, das 14.30 às 17.30 horas
(Gabinete de Atendimento da Quinta do Conde)

● **FELÍCIA COSTA** (CDU)
Vereadora
Educação, Cultura, Acção Social e Saúde e Turismo

Quintas-feiras, das 9 às 12.30 horas
(Gabinete da Vereadora/DECL - Sesimbra)
Terças-feiras, das 9 às 12.30 horas
(Gabinete de Atendimento da Quinta do Conde)

● **JOSÉ POLIDO** (CDU)
Vereador
Administração e Finanças, Actividades Económicas, Desporto e Juventude

Terças-feiras, das 9 às 12.30 horas
(Gabinete do Vereador - Sesimbra)
Quartas-feiras, das 16 às 17.30 horas
(Gabinete de Atendimento da Quinta do Conde)

● **SÉRGIO MARCELINO** (CDU)
Vereador

Obras Municipais, Logística e Informática
Terças-feiras, das 10 às 12.30 horas
(Gabinete do Vereador - Sesimbra)
Quintas-feiras, das 10 às 12.30 horas
(Gabinete de Atendimento da Quinta do Conde)

● **CÁRMEN CRUZ** (CDU)
Vereadora

Recursos Humanos e Habitação
Alternando quinzenalmente entre Sesimbra e Quinta do Conde, às terças-feiras, das 9.30 às 12.30 horas (Gabinete do Vereador - Sesimbra) e das 9.30 às 12.30 horas
(Gabinete de Atendimento da Quinta do Conde)

● **AMÉRICO GEGALOTO** (PS)
Vereador
Sem Pelouros

Quartas-feiras, das 14.30 às 17.30 horas
(Gabinete do Vereador - Sesimbra)

● **FRANCISCO LUÍS** (PSD)
Vereador

Segurança e Protecção Civil, Fiscalização Municipal e Ambiente
Terças-feiras, das 10 às 12.30 horas
(Gabinete do Vereador - Sesimbra)
Por marcação prévia feita até às quintas-feiras à tarde, para atendimento nas segundas-feiras seguintes à tarde.
(Gabinete de Atendimento da Quinta do Conde)

grande plano 04

- A Casinha do Pai Natal
- Regulamento de Taxas e Cedências Relativas à Administração Urbanística
- Lutas do Bastos
- Voleibol Feminino
- Estação Meteorológica

no terreno 05

- Condução no Casalão
- Pintura de passadeiras
- Poda de Árvores na Quinta do Conde
- Remoderação de condutas na Almoinha
- Pavimentação na Aldeia dos Gatos
- Arranjos de Bancos de jardim
- Colector de águas pluviais na Quintinha
- Vacinação de árvores

destaques 06 | 07

- Museu Municipal integra novas peças
- Obras de sustentação na escarpa do Porto de Abrigo
- Plano Estratégico do Turismo em discussão pública
- NECA recolhe 21 mil litros de lixo
- Jogo *online* assinala GISDay
- Maratona do Cabo Espichel

município 08 | 10

- Passadiço na Praia da Califórnia
- Começaram as obras no Moinho de Baixo

- Segunda fase do saneamento nas Caixas avança em 2010
- Praceta Florbela Espanca renovada
- Moagem de Sampaio - Um espaço mais vivo
- Aprovado o anteprojecto para a Casa do Bispo

infra-estruturas 11

- Obra da Extensão de Saúde da Quinta do Conde recomeça em Janeiro
- Mais contentores para dejectos caninos
- Crematório da Quinta do Conde
- Quartel dos Bombeiros concluído em Janeiro

centrais 12 | 13

- Em defesa da pesca e das actividades marítimas

habitação 14

- Aberto concurso para construção Bairro Infante D. Henrique
- Habitação a custos controlados em Sesimbra e na Cotovia
- Recuperação de fogos em Sesimbra

educação 15

- Câmara adere ao Projecto EPIS
- Arranjos no parque escolar
- Formação para professores
- Conselho Municipal de Educação

cultura 16 | 17

- Pedra da Mua candidata a Património Mundial
- Jornadas Históricas do Cabo Espichel

actividades económicas 18

- Farinha Torrada - Marca Registada
- Sabores de Outono voltaram a ser um êxito

réveillon de sesimbra 19

- Um mergulho em 2010

desporto 20

- Programa de Prevenção e Combate à Obesidade Infantil e Juvenil

pessoas 21

- David Sequerra
- Este mês em www.cm-sesimbra.pt

tome nota 22

- Bolsa de Turismo de Lisboa
- Herman José em Sesimbra
- Música para bebés
- Encontro Nacional de ginástica aeróbica
- Comemorações de Natal em Sesimbra
- Prémio Científico
- Corta-mato Escolar

utilidades 23

Réveillon de Sesimbra

Pelo quarto ano consecutivo, um conjunto de mergulhadores vai passar o ano no fundo da Baía de Sesimbra. Esta é uma das actividades do Réveillon de Sesimbra, que inclui várias animações e fogo-de-artifício.



UNESCO O Monumento Natural da Pedra da Mua integra uma candidatura para inclusão na lista de Património Mundial de jazidas de pegadas de dinossaúros de Portugal e Espanha. A decisão será conhecida em Julho de 2010.



Em defesa da pesca



Augusto Pólvora
PRESIDENTE DA CÂMARA

Nas páginas centrais desta edição abordamos o conteúdo de várias reuniões realizadas no último mês com diversas entidades da administração central que tutelam as actividades ligadas ao mar. Num périplo desencadeado na sequência da

conflitualidade crescente introduzida pela multiplicação de multas a pescadores, armadores e operadores turísticos e de recreio, no qual fomos acompanhados por representantes das diversas associações destes sectores, pudemos constatar as dificuldades com que estes intervenientes são confrontados no dia-a-dia, no exercício da sua actividade.

É mesmo muito difícil ser pescador ou operador turístico nos mares do nosso país, tal o emaranhado de legislação e condicionantes existentes. Constatámos que infelizmente a legislação é feita sem o conhecimento concreto da realidade dos sectores, copiada muitas vezes de legislação europeia, sem as necessárias adaptações, ou sendo ainda mais restritiva que a dos nossos parceiros comunitários.

Fica-se às vezes com a sensação que se pretende de facto acabar com o sector das pescas, tais as dificuldades criadas. Com o argumento aparentemente legítimo da segurança da vida humana, obriga-se a uma tripulação mínima que torna a actividade economicamente inviável, obriga-se um pescador a vestir um colete de protecção que custa 250 euros, obriga-se o armador a comunicar à capitania a falta de um pescador por doença, ainda que esta ocorra às 4 da manhã, pagando o custo da alteração da tripulação, ou obriga-se a usar um sistema de sinalização das artes que não é possível de transportar na embarcação, e tem um custo insustentável.

Com o objectivo aparentemente legítimo de defesa e protecção das espécies obriga-se a deitar ao mar espécies já mortas como o tubarão ou a pescada, mesmo que capturadas acidentalmente, provocando poluição ambiental de forma absolutamente gratuita.

Reafirmámos nestas reuniões que estes sectores ligados ao mar, e nomeadamente a pesca, são fundamentais para a economia local, num porto que detém o 1.º lugar a nível nacional no valor descarregado em lota, e onde trabalham directamente mais de mil pessoas. Garantimos às entidades contactadas que não devem contar connosco para “coveiros” de um sector que é do ponto de vista social e cultural um dos mais importantes do concelho, e do ponto de vista identitário, seguramente o mais relevante.



Câmara reúne com responsáveis pelo sector das pescas A Câmara Municipal e diversas autoridades marítimas estiveram recentemente reunidas para debater alguns dos problemas que afectam a comunidade piscatória local.

Saneamento nas Caixas A segunda fase das obras de saneamento "em baixa" das Caixas já foi adjudicada. Os trabalhos devem iniciar-se no primeiro trimestre de 2010. A obra vai servir cerca de 1300 moradores.



Cafeteria da Moagem O estudo prévio para instalação de uma cafeteria na Moagem de Sampaio foi aprovado. O novo espaço, num edifício anexo ao principal, permitirá também desenvolver actividades associadas ao núcleo museológico.

Sesimbra

município

informação | participação | cidadania

Se deseja receber a revista **Sesimbra Município** e/ou a agenda de acontecimentos **Sesimbr'Acontece** por correio, sem custos, solicite-o indicando-nos o seu nome e morada através do e-mail girp@cm-sesimbra.pt ou do telefone **21 228 85 90**.



Foto: José Couto

A Casinha do Pai Natal

A neve voltou a cair no Parque da Vila, na Quinta do Conde, durante a visita do Pai Natal, no início de Dezembro. Pelo segundo ano consecutivo, o maior local de lazer e recreio do concelho vestiu-se de branco para acolher uma das figuras que preenche o imaginário infantil, acompanhada pelas inseparáveis renas e duendes. A animação atraiu centenas de pais e crianças que aproveitaram para passear de trenó, tirar fotografias e, claro, pedir as prendas que desejam receber na noite de Natal.



Taxas e Cedências

O novo Regulamento de Taxas e Cedências Relativas à Administração Urbanística está disponível para consulta pública até 24 de Dezembro nos Paços do Concelho, juntas de freguesia e site da Câmara Municipal. A discussão pública servirá para recolher sugestões sobre as taxas a aplicar nas operações relacionadas com as obras particulares.



Lutas do Bastos

O Clube de Lutas do Bastos, da Quinta do Conde, venceu por equipas a competição feminina do Torneio Internacional Comemorativo do Aniversário da Associação de Lutas Amadoras de Braga, realizado em Tibães. A prova contou com a participação de 112 lutadores, em representação de 14 equipas nacionais, e de 6 clubes espanhóis.



Voleibol Feminino

O Grupo Desportivo de Sesimbra venceu o campeonato regional de voleibol em juniores femininos, da Associação de Voleibol de Lisboa. A formação sesimbrense teve um percurso vitorioso, e no embate decisivo, em casa, venceu a equipa da Escola Pedro Eanes Lobato, do Seixal, por 3-1. A equipa disputa actualmente o campeonato inter-regional.



Estação Meteorológica

A Câmara Municipal concluiu no início de Dezembro a instalação de uma estação meteorológica no Castelo de Sesimbra, colocada a 240 metros de altura. A operação, levada a cabo com a colaboração da Associação de Pilotos de Voo Livre de Sesimbra, permitirá o acesso em tempo real a informações úteis aos praticantes deste tipo de desportos.



Quintinha

Na Rua Camilo Castelo Branco, na Quintinha, entre a Avenida Luís Vaz de Camões e a Rua Antero de Quental, a Câmara Municipal procedeu ao prolongamento do colector de águas pluviais e construiu novos sumidouros. A obra permitirá também drenar as águas provenientes da Rua António Aleixo.



Pintura de passadeiras

A Câmara Municipal procedeu à pintura de passadeiras e sinalização horizontal em vários pontos do concelho, com prioridade para zonas de grande movimento. Os trabalhos representaram um investimento de 23 mil euros e ficaram concluídos no final de Novembro. A medida pretende aumentar a segurança de peões e automobilistas.



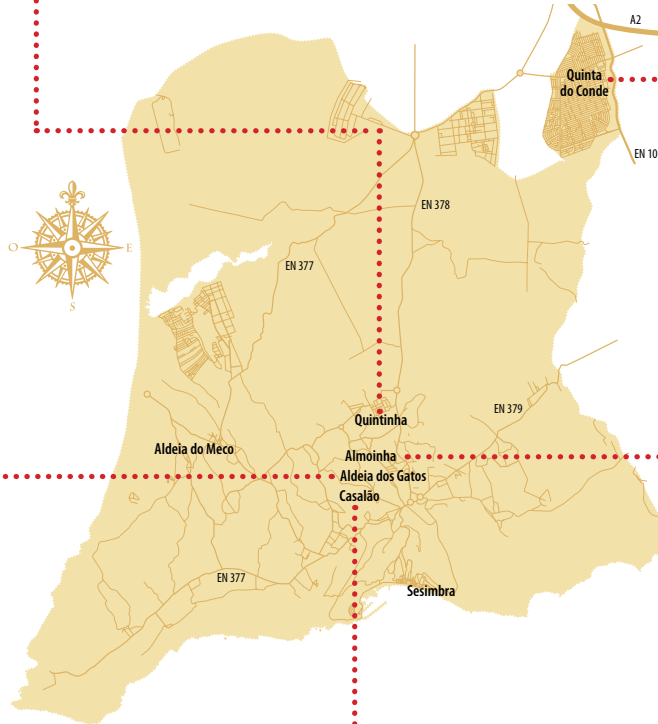
Quinta do Conde

Até final de Fevereiro do próximo ano está em curso a limpeza e poda de árvores na freguesia da Quinta do Conde. Avenida da Liberdade e Avenida dos Aliados foram alguns dos locais onde já decorreu esta acção, que se estenderá a espaços verdes e a outras artérias da vila. O trabalho está a ser efectuado por funcionários da autarquia.



Aldeia dos Gatos

Até final de Dezembro deve estar concluída a pavimentação de um troço com cerca de 150 metros que dá acesso a várias habitações, na Aldeia dos Gatos, próximo de Santana. A obra, orçada em 77 mil euros, faz parte da empreitada de recuperação de vias que tem sido desenvolvida pela autarquia em várias ruas e estradas do concelho.



Almoinha

A Câmara Municipal está a proceder à remodelação das condutas de abastecimento de água que se encontravam degradadas na Rua da Almoinha, em frente à urbanização do Pinhal de Cima. As obras estão orçadas em cerca de 3 mil euros e vão posteriormente avançar para outras ruas da zona.



Vacinação de árvores

Para prevenir o desenvolvimento da processionária do pinheiro, a Câmara Municipal efectuou o tratamento de diversas árvores situadas em escolas, espaços públicos e no Parque Municipal de Campismo do Forte do Cavallo. Esta operação consiste em microinjecções de uma solução destinada a eliminar a espécie.



Casalão

No Casalão, a Câmara Municipal instalou uma conduta de interligação entre os depósitos, que vai permitir aumentar a capacidade de resposta dos equipamentos. Esta intervenção representou um investimento de 25 mil euros. Os trabalhos foram efectuados durante a noite, o que minimizou os incómodos aos residentes.



Bancos de jardim

A autarquia iniciou a reparação e pintura de bancos de jardim em vários locais do concelho. Neste momento foram já reparados os bancos do Jardim de Santana, da Rua Dr. Alberto Leite, também em Santana, e do Bairro de Argéis, em Sesimbra. Esta medida pretende garantir o bom estado de conservação do mobiliário.

Património

Museu Municipal integra novas peças

O Núcleo Museológico da Capela do Espírito Santo dos Mareantes recebeu duas imagens do século XVIII, em madeira policromada, representando provavelmente São Sebastião e São Francisco. As imagens integravam as reservas do Museu Municipal mas encontravam-se em mau estado de conservação, o que motivou o estabelecimento de uma parceria com o Instituto de Artes e Ofícios da Universidade Autónoma de Lisboa (UAL). Entre Novembro de 2008 e Julho de 2009,

as obras foram alvo de um apurado trabalho de conservação e restauro, coordenado por Isabel Ângelo, da UAL.

A intervenção consistiu na limpeza das poeiras superficiais, desinfestação da madeira, tratamento dos elementos metálicos com antioxidante, aplicação de massa de estuque, reintegração da cor com aguarelas e verniz e, por fim, aplicação de uma camada de resina acrílica.



Sustentação da escarpa do Porto de Abrigo

Iniciaram-se no final de Outubro os trabalhos de sustentação da escarpa sobre o Porto de Abrigo. A empreitada, orçada em 2 milhões e 100 mil euros, tem um prazo de conclusão de um ano e é da responsabilidade da empresa Estradas de Portugal. A obra consiste na estabilização e protecção da encosta junto à Estrada Nacional 378 e na requalificação dos percursos pedonais e das acessibilidades ao porto de pesca e de recreio. A intervenção abrange um troço de 800 metros, que actualmente está cortado ao trânsito por motivos de segurança.

Plano Estratégico em discussão pública

A Câmara Municipal vai dar início à discussão pública do Plano Estratégico de Turismo do Concelho de Sesimbra. Tendo em conta a relevância do documento, a autarquia pretende dinamizar várias acções para promover a participação dos munícipes. Assim, numa primeira fase, disponibilizará o Relatório Síntese na Internet. No dia 8 de Janeiro lançará um site dedicado ao tema e na mesma altura inaugurará uma exposição de grande formato na Marginal de Sesimbra com os principais pontos do Plano. No dia 28 de Janeiro terá lugar a primeira reunião pública, e dois dias depois, uma sessão de trabalho aberta a entidades e empresários ligados ao turismo e a todos os interessados nesta temática.

Ambiente

NECA recolhe 21 mil litros de lixo

Em 2009, o Núcleo de Espeleologia da Costa Azul (NECA) levou a cabo 23 campanhas de limpeza ao longo da costa de Sesimbra, que resultaram na recolha de 21 200 litros de detritos, constituídos sobretudo por sacos de plástico, latas, restos de artes de pesca, embalagens, vestuário e pilhas.

Apesar de continuar a ser um número elevado, o NECA registou um decréscimo em relação a campanhas anteriores, o que po-

derá significar uma maior preocupação ambiental por parte dos frequentadores destes locais.

As campanhas deste ano ficaram também marcadas pela recolha selectiva dos resíduos, que permitiu encaminhá-los para reciclagem.

Todas estas acções foram realizadas no âmbito do protocolo estabelecido entre o NECA e a Câmara Municipal e contaram com o apoio do Clube Naval de Sesimbra.



Jogo online assinala GIS Day

Para assinalar o GIS Day (Dia dos Sistemas de Informação Geográfica), que decorreu a 18 de Novembro, a Câmara Municipal promoveu um jogo *online* que deu a conhecer as potencialidades destes instrumentos, que começam a fazer parte do nosso dia-a-dia.

Através do *Google Earth*, os cerca de 20 inscritos entraram numa visita virtual ao concelho, que se iniciou na Fortaleza de Santiago e passou por locais emblemáticos como o Cabo Espichel ou a Roça do Casal do Meio. Durante o percurso, foram surgindo questões às quais os participantes responderam num formulário criado para o efeito. Todos os concorrentes conseguiram finalizar o circuito e responder acertadamente às perguntas, o que revela uma familiarização com estes sistemas e bons conhecimentos acerca da história e geografia do município.



Maratona do Cabo Espichel

Apesar do céu cinzento e ameaçador, às 9 horas de 21 de Novembro apresentaram-se na partida para a I Maratona de BTT do Cabo Espichel cerca de 400 atletas de vários pontos do país, preparados para uma manhã com muita lama e adrenalina. O percurso, com troços bastante técnicos e 1700 metros de acumulado de subidas deu a conhecer alguns dos mais belos locais do concelho, como o Santuário do Cabo, a Praia da Foz ou o Vale do Côvo.

A dificuldade do circuito aumentou com a chuva que caiu no final da manhã, mas apesar disso os mais determinados conseguiram chegar ao fim, alguns com tempos superiores a seis horas. No final, o balanço foi positivo, embora tenham sido apontados alguns aspectos que poderão ser melhorados. Apesar disso, tanto pela beleza e dureza do percurso como pelo número de participantes que juntou e pela dedicação da organização, a prova organizada pela Secção de Orientação do Grupo Desportivo União da Azoia, com apoio da Câmara Municipal, demonstrou que tem condições para se afirmar no calendário nacional.





Praia da Califórnia

● FRETE MARÍTIMA DE SESIMBRA

Passadiço na Praia da Califórnia

A requalificação da Frente Marítima de Sesimbra, cuja candidatura se encontra aprovada pelo Quadro de Referência Estratégico Nacional, prevê, para além das intervenções na marginal Poente, a melhoria dos acessos à Praia da Califórnia.

Neste sentido, a Câmara Municipal aprovou o projecto de execução de um passadiço pedonal sobrelevado, em madeira, com três metros de largura e carácter permanente, que se estende desde o fim da muralha até à Ponte da Califórnia.

O projecto contempla também a criação de zonas de estar em plataforma, escadas de acesso à praia, chuveiros idênticos aos já existentes nas praias a Poente, iluminação pública e novas instalações sanitárias, que incluem um compartimento específico

para pessoas com mobilidade condicionada.

Na sequência da obra, a autarquia levará também a cabo o arranjo do talude junto ao paredão da marginal.

No total, este conjunto de intervenções está orçado em 250 mil euros ●

● Costa Ocidental

Começaram as obras no Moinho de Baixo

A Câmara Municipal deu início à primeira fase de requalificação da Praia do Moinho de Baixo, junto à Aldeia do Meco, obra orçada em 1 milhão e 900 mil euros e co-financiada pelo Quadro de Referência Estratégico Nacional em 50 por cento.

Nesta altura estão em curso os trabalhos relacionados com a limpeza e remoção de vegetação, estabilização das dunas e intervenções nas ribeiras da Amieira e da Laje.

A segunda fase, que se inicia no final de Setembro de 2010, para não interferir com a época balnear, prevê a criação de uma praça arborizada, com mobiliário urbano, iluminação à entrada da praia e estacionamento para bicicletas. O conjunto das intervenções deve estar concluído até final de 2011.

No âmbito deste projecto, a autarquia vai proceder à instalação de saneamento básico e renovar a rede de águas no local ●



A primeira fase dos trabalhos prevê intervenções nas dunas e ribeiras

● SANEAMENTO NAS CAIXAS

Segunda fase avança em 2010

Durante o primeiro trimestre de 2010 arranca a segunda fase das obras de saneamento "em baixa" nas Caixas, que vai servir cerca de 1300 pessoas e está projectada para responder ao crescimento demográfico expectável para os próximos anos.

A obra consiste na instalação de perto de 7500 metros de colectores em polipropileno de parede dupla, ramais domiciliários, rede de águas pluviais com uma extensão de cerca de 1500 metros, 248 caixas de visita e uma estação elevatória.

Será também preparada a ligação à rede "em alta", que permitirá encaminhar os efluentes para a Estação de Tratamento de Águas Residuais da Lagoa/Meco, logo que o sistema esteja em funcionamento.

Os trabalhos representam um investimento superior a 540 mil euros e têm um prazo de execução de 240 dias.

Importa salientar que esta empreitada fará parte de uma candidatura que a Câmara Municipal de Sesimbra está a preparar ao Programa Operacional Temático de Valorização do Território, no âmbito do Quadro de Referência Estratégico Nacional ●



Praceta Florbela Espanca renovada

Depois da recente abertura do Parque dos Sobreiros, a Quintinha conta desde final de Novembro com mais um espaço de lazer. Trata-se da Praceta Florbela Espanca, localizada numa zona habitacional, que anteriormente servia quase exclusivamente como estacionamento.

O largo conta agora com iluminação, zonas verdes e um espaço de jogo e recreio para crianças, protegido por uma vedação em madeira.





MOAGEM DE SAMPAIO

Um espaço mais vivo

O estudo prévio do projecto de recuperação e ampliação da Moagem de Sampaio foi aprovado no final de Novembro.

Para além da intervenção no edifício principal, em curso, o documento propõe a construção de uma cafetaria e das instalações sanitárias do Museu na área da antiga torrefação.

Este local poderá ser utilizado como esplanada e terá condições para receber actividades associadas ao núcleo museológico.

Importa referir que a autarquia vai ainda efectuar uma série de arranjos exteriores que contemplam estacionamento público, paragens de autocarro, acessos pedonais e ajardinamento da envolvente ■



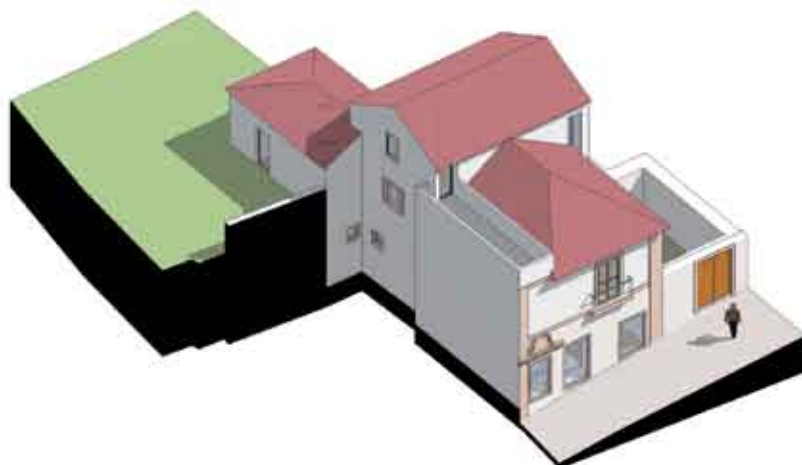
Casa do Bispo

Aprovado o anteprojecto

A Câmara Municipal aprovou o anteprojecto para a Casa do Bispo, um marco da história e cultura da vila, cujas obras, incluídas no Programa de Valorização da Frente Marítima de Sesimbra, devem iniciar-se em 2010.

Pretende-se que o edifício, situado na Rua Antero de Quental, se transforme num espaço privilegiado para a realização

de acontecimentos culturais associados à preservação da memória e identidade do concelho, de celebração dos rituais e valores comunitários e que ao mesmo tempo seja um pólo de informação sobre a vila e os elementos identitários da sua comunidade. Na próxima edição da revista Sesimbra Município será publicado um conjunto de imagens virtuais do projecto ■





Os trabalhos da Extensão de Saúde estão suspensos desde Outubro

■ Extensão de Saúde da Quinta do Conde

Obra recomeça em Janeiro

As obras da Extensão de Saúde da Quinta do Conde foram suspensas a 13 de Outubro, depois da empresa à qual foi adjudicada a empreitada ter deixado de regularizar os pagamentos aos subempreiteiros, que pararam os trabalhos.

Posteriormente, a empresa anunciou à Administração Re-

gional de Saúde (ARS) a incapacidade para concluir a construção do edifício, o que resultou no contacto com a segunda classificada no concurso público, que aceitou a continuação dos trabalhos.

Entretanto, a Câmara Municipal de Sesimbra e a Junta de Freguesia da Quinta do Conde

foram informadas pela ARS que as obras deverão reiniciar-se até Janeiro de 2010.

O recomeço dos trabalhos está agora dependente da decisão do Tribunal de Contas de autorizar o ajuste directo ao novo empreiteiro, o que, de acordo com a ARS, deverá acontecer até final do ano ■

■ Limpeza Urbana

Mais contentores para dejectos caninos

A Câmara Municipal instalou 17 contentores equipados com sacos de plástico para recolha de dejectos caninos em vários locais da Quinta do Conde.

Nesta primeira fase, a distribuição foi realizada da seguinte forma: oito contentores na urbanização da Cova dos Vidros, dois na envolvente do Mercado Municipal, dois na Avenida da Liberdade, um no Jardim do Pinheiro, um no jardim da Rua Gil Vicente, um na Praceta da Juventude, um junto aos blocos de habitação social e o último no Anfiteatro da Boa Água. A



Melhorar a higiene urbana é o principal objectivo da instalação destes equipamentos

autarquia vai ainda colocar 11 equipamentos destes em zonas de maior concentração demo-

gráfica, com o objectivo de melhorar a higiene urbana na freguesia ■



Crematório da Quinta do Conde

Já estão em curso as marcações topográficas no local onde vai ser construído o Complexo Funerário e Forno Crematório, no Cemitério Municipal da Quinta do Conde. O projecto inclui também a execução de vários melhoramentos na envolvente. A construção deste novo equipamento tem um prazo de execução de 13 meses e representa um investimento de cerca de 1 milhão e 400 mil euros.



Quartel dos Bombeiros concluído em Janeiro

O novo quartel do destacamento dos Bombeiros Voluntários de Sesimbra na Quinta do Conde deve estar concluído em Janeiro. Com central telefónica, camaratas, bar e estacionamento exterior, este equipamento permitirá melhorar as condições de trabalho dos soldados da paz que ali prestam serviço e contribuir para uma resposta mais eficaz na freguesia. Orçado em 312 mil euros, o quartel recebeu apoios comunitários no âmbito do Quadro de Referência Estratégico Nacional e contou também com uma comparticipação financeira de 25 por cento por parte da Câmara Municipal de Sesimbra.



AUTARQUIA REUNIU COM AUTORIDADES DO SECTOR

Em defesa da pesca e da

A Câmara Municipal de Sesimbra reuniu à mesma mesa um conjunto de entidades com responsabilidades no sector das pescas para debater alguns dos problemas com que se depara a comunidade piscatória local. A iniciativa está já a ter efeitos positivos, com propostas de resolução para alguns dos casos que mais afectam os homens do mar. A autarquia mantém assim um papel central na defesa de uma das mais importantes actividades económicas do concelho.

Preocupada com o futuro da comunidade piscatória sesimbrense e das actividades marítimas, a Câmara Municipal promoveu uma reunião conjunta com a Direcção-geral das Pescas e Aquicultura (DGPA), a Direcção-geral da Autoridade Marítima Nacional e o Instituto Portuário e dos Transportes Marítimos (IPTM) para debater questões relacionadas com o sector.

Esta reunião surgiu na sequência de encontros separados com cada uma destas entidades, que

juntaram à mesa o presidente da autarquia, Augusto Pólvora, o vereador do Pelouro das Actividades Económicas, José Polido, representantes da classe piscatória e agentes ligados a actividades marítimas locais.

Um dos assuntos abordados foi a actividade exercida pelas embarcações de pesca local na Costa da Galé, que tinha sido posta em causa, uma vez que a Capitania de Setúbal se recusou emitir as autorizações necessárias para que as barcas transportassem aiolas para o local de pesca.

Após ter tido conhecimento desta situação, a autarquia solicitou reuniões com as entidades referidas e destes encontros resultou uma proposta que permite que as aiolas possam ser rebocadas para a Costa da Galé com recurso a um trem.

Esta solução foi transmitida no final de Novembro pelo presidente da Câmara Municipal aos proprietários das barcas que efectuavam este tipo de actividade e ficou estabelecido que, caso esta solução seja aceite, devem ser requisitadas as licenças de reboque.

A autarquia manifestou-se também preocupada com os limites impostos à pesca do cerco, decorrentes da Portaria n.º 1102-G/2000, que apenas permite a captura acessória de 20 por cento de espécies demersais, no total do pescado diariamente.

Quanto a este assunto, foi feita uma sugestão que permite a captura de 10 por cento do total das capturas mensais, sem limite diário de espécies ocasionais, como a corvina ou o besugo.

A DGPA mostrou-se receptiva à ideia e aguarda o envio de uma proposta representativa do cerco a nível nacional.

Os últimos acontecimentos ocorridos com associados da ArtesanalPesca devido à captura accidental de tubarões de profundidade foram também debatidos durante este encontro. Estes casos trouxeram a lume



s actividades marítimas

a necessidade de se encontrar uma solução para este problema, já que a frota de pesca do palangre é dirigida ao peixe-espada preto, e os tubarões representam uma ínfima parte do total de capturas.

O mesmo se passa com a pescada e outras espécies cuja captura está limitada.

Augusto Pólvora alertou para o crime ambiental que representa a devolução destes peixes ao mar, uma vez que já chegam mortos à superfície, e questionou a possibilidade de se encontrar outro destino para as espécies que são capturadas acidentalmente.

A alteração da legislação sobre sinalização das artes de pesca, a obrigatoriedade de utilização de coletes pelos pescadores das aiolas, o Código dos Regimes Contributivos do Sistema Previdencial de Segurança Social, a

Protesto da Câmara Municipal e ArtesanalPesca leva Quercus a repetir Minuto Verde

No dia 4 de Novembro, o programa Minuto Verde, da responsabilidade da associação ambientalista Quercus, emitido na RTP, deu a conhecer as consequências danosas que a pesca de arrasto tem para os fundos marinhos e para a preservação das espécies, apelando aos consumidores para reduzirem o consumo de algumas das espécies capturadas com recursos a esta técnica, nas quais se incluía o peixe-espada preto. Para além deste erro grave, a peça foi ilustrada por imagens de uma embarcação de pesca artesanal de Sesimbra, que nada tem a ver com arrasto. Como se sabe, em Portugal não se captura peixe-espada preto por arrasto, mas sim pela técnica do palangre de

profundidade, um método selectivo cujos efeitos não podem ser comparados ao arrasto.

Tanto a ArtesanalPesca como a Câmara Municipal de Sesimbra mostraram de imediato o seu desagrado por verem a frota de Sesimbra associada à captura de espécies protegidas e à destruição de *habitats*. Em ofícios enviados à associação, as duas entidades manifestaram preocupação pelos efeitos negativos que este tipo de notícia pode ter para a economia local, e exigiram a rectificação da mesma.

Depois da tomada de posição da ArtesanalPesca e da Câmara Municipal, a Quercus assumiu o lapso e rectificou a informação veiculada num novo programa gravado em Sesimbra no final do mês de Novembro.

relação de tripulantes, a redução de taxas e a legislação da náutica de recreio foram outros assuntos em debate.

A Câmara Municipal vai continuar atenta aos problemas que afectam a pesca e outras

actividades marítimas em Sesimbra e está disponível para analisar com as entidades competentes soluções que permitam melhorar a vida dos que fazem do mar a sua fonte de sustento ■



● Bairro Infante D. Henrique

Aberto concurso para construção

Está a decorrer o período para entrega de propostas para a construção dos primeiros 58 fogos destinados a habitação social do Bairro Infante D. Henrique, em Sesimbra. As obras terão início em 2010 e

deverão ficar concluídas cerca de um ano depois.

O concurso tem um preço base de 3 milhões e 275 mil euros, que inclui a instalação das infra-estruturas, loteamento, arruamentos, estacionamento e passeios.

Estes fogos destinam-se a realojar as famílias que vivem no bairro, bem como as que ali habitavam e que estão provisoriamente alojadas noutras casas. A construção terá o apoio do Programa de Financiamento

para Acesso à Habitação, ao abrigo do acordo entre a Câmara Municipal e o Instituto da Habitação e da Reabilitação Urbana. Após o realojamento, as habitações existentes serão demolidas ●



Nos dois terrenos vão surgir habitações a custos controlados

● Sesimbra e Cotovia

Habitação a custos controlados

Os terrenos em Sesimbra e na Cotovia destinados à construção de habitação a custos controlados em regime de Contrato de Desenvolvimento para Habitação foram alienados em Novembro.

A licitação foi composta por uma componente variável em numerário, no montante de 11 mil euros, e por outra fixa, em espécie, que corresponde a sete por cento da área bruta dos fogos a construir.

Os prédios são constituídos por uma parcela de terreno na Rua Conselheiro Ramada Curto, em Sesimbra, com 1404 metros quadrados, e duas parcelas na Cotovia,

com um total de 12 750 metros quadrados.

O primeiro destina-se à construção de cerca de 30 fogos, estacionamento privado e público e arranjos exteriores.

O segundo será constituído por um loteamento municipal para habitações, comércio, serviços e uma área destinada à instalação de equipamento social.

Neste caso, ao promotor caberá ainda a elaboração dos projectos de loteamento, construção ou urbanização, bem como dos projectos de arquitectura e especialidades.

A operação vai permitir colocar no mercado cerca de 110 fogos a custos controlados ●



As obras devem estar concluídas em Março de 2010

● Largo Almirante Gago Coutinho

Recuperação de fogos em Sesimbra

Os trabalhos de recuperação do edifício onde durante muitos anos esteve instalada a Guarda Nacional Republicana, no Largo Almirante Gago Coutinho, em Sesimbra, já começaram.

A obra tem como objectivo criar seis fogos para habitação social e consiste na requalificação dos interiores e das fachadas, bem como na renovação das redes de águas, esgotos, telecomunicações e gás.

Os trabalhos, orçados em cerca de 140 mil euros, contam com o apoio do Instituto da Habitação e da Reabilitação Urbana e devem estar concluídos em Março de 2010.

Após a sua conclusão, a Câmara Municipal dará início aos realojamentos ●



O programa Empresários Pela Inclusão Social é um contributo para combater o abandono escolar

■ **Empresários Pela Inclusão Social**

Câmara adere ao Projecto

Os agrupamentos de escolas do concelho de Sesimbra aprovaram no final do mês de Novembro a implementação do projecto EPIS – Empresários Pela Inclusão Social nos estabelecimentos de ensino, a partir deste ano lectivo.

O programa, criado em 2006 com o apoio do Presidente da República, Aníbal Cavaco Silva, tem por objectivo combater o insucesso e abandono escolares e incide essencialmente sobre os alunos dos 7.º, 8.º e 9.º anos, tendencialmente grupos de maior risco no que toca a estas temáticas.

A partir deste mês, os mediadores, e técnicos da Câmara Municipal vão reunir-se com os responsáveis de cada escola e directores de turma para definir um modelo a seguir. A ideia passa por, no final do primeiro período, fazer o levantamento das notas de todos os alunos e iniciar o acompanhamento dos jovens que apresentem duas ou mais negativas. Até Junho de 2010, espera-se que os psicólogos consigam trabalhar com todos os jovens do 7.º ano e até com alguns alunos do 8.º, consoante o número de atendimentos. Nos anos lectivos seguintes,

o trabalho será alargado aos outros anos de escolaridade.

A sensibilização junto dos alunos será efectuada por três psicólogos contratados pela autarquia.

Inicialmente, o EPIS entrou em funcionamento em 10 concelhos um pouco por todo o país e este ano começou a alargar-se a outros municípios. Pretende-se que nos próximos cinco anos esteja implementado no maior número possível de concelhos para ser posteriormente apresentado como uma solução para promover a escolaridade até ao 12.º ano ■

■ **1.º Ciclo e jardins-de-infância**

Arranjos no parque escolar

Na sequência das intervenções regulares que a Câmara Municipal tem levado a efeito nas escolas do 1.º Ciclo e jardins-de-infância do concelho, foi efectuada a limpeza dos telhados, desobstrução dos algerozes e pequenas reparações das coberturas em vários edifícios. A iniciativa pretendeu evitar eventuais entupimentos



e infiltrações causados pelas chuvas, e que poderiam prejudicar o normal funcionamento dos estabelecimentos de ensino. Na Escola Básica da Maçã, a autarquia procedeu também à remodelação dos sanitários. Os trabalhos consistiram na instalação de novas loiças, piso e pinturas. Esta obra representou um investimento de cerca de 13 500 euros ■

BREVES

Formação para professores

A Câmara Municipal está a promover, através do Centro de Recursos Educativos e de Formação, um curso sobre utilização de quadros interactivos na dinamização das aulas. A acção de formação, que conta com uma centena de professores, divididos por cinco turmas, tem uma duração de 25 horas e prevê a entrega de um trabalho de criação de materiais para as aulas. Este ano lectivo, a entrega de quadros interactivos às escolas do 1.º Ciclo do concelho foi reforçada com a entrega de material à nova Escola Básica e Jardim-de-infância do Pinhal do General. Em 2008/2009, a Câmara Municipal já tinha investido 14 mil euros para equipar as 15 escolas básicas do concelho com os aparelhos, que permitem tornar as aulas mais atractivas e inovadoras e divulgar as novas tecnologias junto dos mais novos.

Conselho Municipal de Educação

Iniciou-se em Novembro a eleição dos membros para a instalação do Conselho Municipal de Educação – Quadriénio 2009/2013 (CME). A Câmara Municipal está agora a reunir com os agrupamentos de escolas, associações de pais, instituições particulares de solidariedade social, estabelecimentos de ensino privado e movimento associativo para que estas entidades elejam os seus representantes no organismo. A Direcção Regional de Educação de Lisboa e Vale do Tejo, os serviços de saúde, a Segurança Social, o Instituto de Emprego e Formação Profissional, os serviços públicos de juventude e desporto, as forças de segurança, as juntas de freguesia e a Assembleia Municipal serão também convidados a designar um elemento para o CME.

● Candidatura à UNESCO

Pedra da Mua candidata a Património Mundial

O Monumento Natural da Pedra da Mua, no Cabo Espichel, que revela pistas de dinossáurios com 145 milhões de anos, integra a Candidatura Ibérica a Património Mundial, apresentada à UNESCO.

No âmbito desta candidatura, uma comitiva de peritos da UNESCO, acompanhada por vários especialistas em paleontologia, visitou o monumento para o conhecer e avaliar.

Após a visita às pegadas, realizou-se uma sessão de apresentação das jazidas que integram a candidatura na Igreja do Cabo Espichel, na qual marcaram presença diversas individualidades, entre as quais o director do Museu de História Natural, Fernando Barriga, o vice-presidente do Instituto de Conservação da Natureza, Carlos Figueiredo, e a directora do Departamento de Gestão de Áreas Classificadas do Litoral Lisboa e Oeste, Sofia Castelbranco Silveira.

Galopim de Carvalho, antigo director do Museu Nacional de História Natural, e um dos mais conceituados especialistas portugueses em geologia e paleontologia, que colaborou na classificação da Pedra da Mua, onde se descobriram cerca de 700 pegadas, na sua grande maioria de saurópodes e algumas de terópodes, também marcou presença.

«Das jazidas portuguesas que integram esta candidatura, a Pedra da Mua foi a primeira a ser descoberta e estou certo que, se vier a ser classificada como Património da UNESCO, o concelho de Sesimbra ganhará outra dimensão em termos turísticos e científicos», adiantou Galopim de Carvalho.

Em Portugal existem cerca de 20 jazidas de pegadas bem de-



Os peritos da UNESCO e especialistas em paleontologia visitaram Sesimbra em Novembro



As pegadas da Pedra da Mua têm 145 milhões de anos



À visita seguiu-se uma sessão de apresentação

finidas. A proposta reúne ainda as jazidas de Vale de Meios e a Pedreira do Galinha, localizadas no Parque Natural das Serras de Aire e Candeeiros, bem como

várias jazidas de pegadas de dinossáurios de Espanha.

À margem desta candidatura, Galopim de Carvalho manifestou interesse em agendar uma reu-

nião com a Câmara Municipal para avançar com a classificação de alguns geomonumentos, como por exemplo a Gesseira de Santana ●



As Jornadas Históricas são o segundo acontecimento cultural relativo às comemorações dos 600 anos da tradição popular do culto à Senhora do Cabo

● Jornadas Históricas do Cabo Espichel

Uma história com 600 anos

A Igreja de Nossa Senhora do Cabo Espichel acolheu a cerimónia de abertura das Jornadas Históricas, um acontecimento cultural que integra as comemorações dos 600 anos sobre a origem lendária deste local de culto.

O presidente da Câmara Municipal, Augusto Pólvora, abriu a sessão e salientou a importância desta iniciativa que pretende valorizar os aspectos históricos do Santuário, a sua origem e os valores patrimoniais que lhe estão associados.

Numa altura em que o complexo atravessa uma fase de intervenções, o autarca lembrou os melhoramentos efectuados recentemente em todo o complexo, dos quais resultou um aumento do número de visitantes.

Também a integração das pedras de dinossauros da Pedra da Mua numa candidatura Ibérica a Património da UNESCO revela bem o potencial deste lugar na vertente científica.

Ideias partilhadas pelo pároco da freguesia do Castelo, Francisco Mendes, que classifi-



Grupo de Danças Antigas Condes de Sesimbra



Grupo de Danças Antigas Josefa d'Óbidos

cou este acontecimento como uma oportunidade para se descobrir vários capítulos da história do Cabo que estão por conhecer.

Segundo o padre Francisco Mendes, «a realização das Jornadas é uma forma de enaltecer as potencialidades do Cabo Espichel e dignificar tudo o que existe de espiritualmente forte no local».

Um concerto de música renascentista com a participação do grupo Ensemble Galhardia e as actuações do Grupo de Danças Antigas Condes de Sesimbra e do Grupo de Danças Antigas Josefa D'Óbidos abrilhantaram o primeiro dia das Jornadas.

O segundo dia foi dominado por várias conferências de divulgação científica e no último dia realizou-se a reconstituição de parte do percurso penitencial do Círio Caparicano, que ligou a Lagoa de Albufeira ao Cabo.

Estas comemorações tiveram início em 2008, com as Jornadas Etnográficas do Cabo Espichel, e terminam em 2010, com uma nova edição de Jornadas cuja temática está ainda por definir ●



● **Produtos tradicionais**

Farinha Torrada é Marca Registada

A Farinha Torrada, doce tradicional do concelho, foi registada pela Câmara Municipal no Instituto Nacional da Propriedade Industrial. O registo da marca faz parte de um processo que engloba também a fixação da receita enquanto produto alimentar tradicional de Sesimbra. Neste sentido, o executivo municipal aprovou recentemente uma proposta que pre-



tende registar este doce típico do concelho como Propriedade Intelectual do Município na Inspeção-geral das Actividades Culturais. A receita seleccionada é a mais comum de entre as 139 que foram recebidas durante o período de recolha efectuado pelo Gabinete de Apoio ao Empresário da autarquia entre Abril e Junho de 2009.

Este processo contribuirá para manter viva uma parte impor-

tante da história e identidade das gentes locais e permitirá divulgar junto das novas gerações e turistas um doce muito apreciado.

Sublinhe-se que o registo deste produto constitui uma das componentes da candidatura apresentada ao Programa de Valorização da Frente Marítima de Sesimbra que foi aprovado pelo Quadro de Referência Estratégico Nacional ●

● **Gastronomia**

Sabores de Outono voltaram a ser um êxito

Com 2100 pratos e 1900 sobremesas vendidas, a Semana Gastronómica Sabores de Outono voltou a ser um sucesso.

Filete de Peixe da Nossa Costa Escalfado em Azeite de Cebolinho e Alecrim, Polenta Cremosa de Castanhas, Lombo de Javali com Puré de Batata-doce e Frutos, Perdiz Estufada com Castanha e Alecrim e Bifinhos de Porco com Amêndoa foram algumas das originais propostas que os frequentadores dos restaurantes do concelho de Sesimbra puderam provar durante a 4.ª edição, que decorreu entre 7 e 15 de Novembro. O certame, organizado pela Câmara Municipal, associações de comerciantes e Junta de Freguesia do Castelo pretende divulgar os produtos das zonas rurais e ao mesmo tempo incentivar a actividade dos pequenos produtores locais ●



Mergulhe em 2010

Em três anos, o Réveillon de Sesimbra afirmou-se como um dos mais mediáticos em Portugal devido, sobretudo, à originalidade da actividade de mergulho, que leva dezenas de amantes desta actividade a passar a meia-noite no fundo do mar. A animação e o fogo-de-artifício completam um programa que tem atraído milhares de pessoas.

Mais de cem mergulhadores de todo o país vão regressar a Sesimbra no dia 31 de Dezembro para passar o ano no fundo da Baía e reviver os momentos inesquecíveis de um dos mais originais Réveillons de Portugal. Tal como nos anos anteriores, esta 4.ª edição contará com uma coreografia subaquática que assinala a entrada em 2010 e, ao mesmo tempo, um espectáculo piromusical que encherá de cor o céu de Sesimbra.

Este ano, o Surf Clube de Sesimbra e a rádio Sesimbra FM associam-se à festa. No primeiro caso, vários surfistas convidados pelo Clube vão entrar na água e acompanhar os

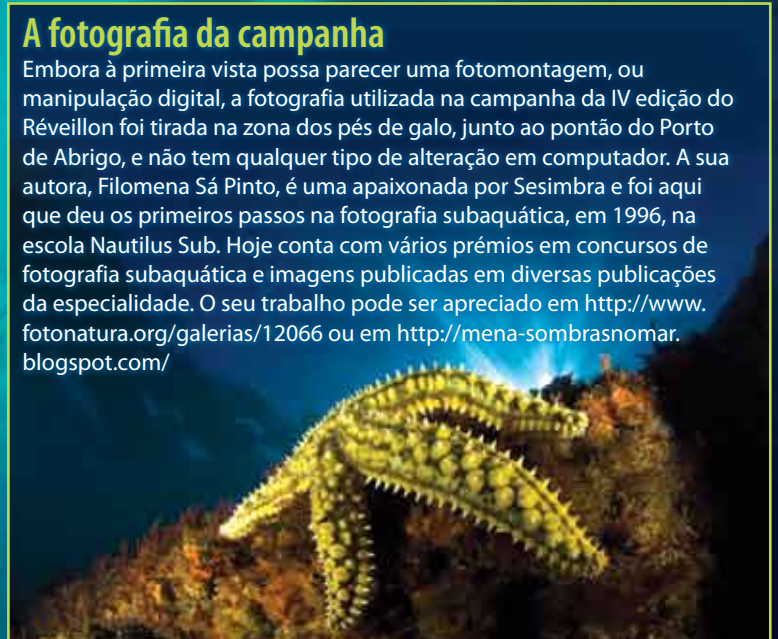
mergulhadores com luzes. A participação da rádio vai fazer-se através de uma emissão especial a partir das 20 horas com informação actualizada sobre o evento e entrevistas com os intervenientes.

Animação na marginal

Após as 12 badaladas a animação prossegue nos dois palcos montados na Marginal de Sesimbra, onde os PopArt e os ritmos latinos dos Son Habanero prometem diversão pela noite dentro. Como é habitual, muitos dos restaurantes e bares mantêm-se abertos ao longo da madrugada (Consulte o programa na Contracapa) ●

A fotografia da campanha

Embora à primeira vista possa parecer uma fotomontagem, ou manipulação digital, a fotografia utilizada na campanha da IV edição do Réveillon foi tirada na zona dos pés de galo, junto ao pontão do Porto de Abrigo, e não tem qualquer tipo de alteração em computador. A sua autora, Filomena Sá Pinto, é uma apaixonada por Sesimbra e foi aqui que deu os primeiros passos na fotografia subaquática, em 1996, na escola Nautilus Sub. Hoje conta com vários prémios em concursos de fotografia subaquática e imagens publicadas em diversas publicações da especialidade. O seu trabalho pode ser apreciado em <http://www.fotonatura.org/galerias/12066> ou em <http://mena-sombrasnomar.blogspot.com/>



Na Internet

O site oficial do Réveillon (<http://reveillon.sesimbra.pt>) reúne toda a informação sobre a passagem de ano em Sesimbra. Programa, recortes de imprensa, acessos, sugestões de estacionamento, contactos úteis ou inscrições para as actividades de mergulho e de surf estão disponíveis neste espaço, que a partir do dia 1 de Janeiro terá também vídeos, fotografias e recortes de imprensa do Réveillon 2009/2010.

Fogo-de-artifício recria história do arrais Alberto Pedro Pitôrra

Em 1934, o arrais sesimbrense Alberto Pedro Pitôrra ficou na história da vila de Sesimbra ao salvar 45 companheiros de profissão. Um forte vendaval surgiu durante a tarde e surpreendeu os pescadores que tinham partido para o mar de madrugada. Apesar do pânico e tensão, Alberto Pitôrra encarou com valentia e serenidade a tempestade, trazendo para terra as barcas que estavam em apuros. É esta história de bravura e mestria que vai ser recriada pelo espectáculo piromusical programado para o Réveillon de Sesimbra.

A encenação tem início à meia-noite e prolonga-se durante 12 minutos.

Não perca este momento especial sobre o protagonista de um dos mais heróicos e marcantes gestos da vida piscatória da vila.



Na noite de 31 de Dezembro, a Câmara Municipal de Sesimbra disponibiliza estacionamento junto às superfícies comerciais da Carrasqueira e transporte gratuito de autocarro (ida e volta) para a vila.

Programa de Prevenção e Combate à Obesidade Infantil e Juvenil

Câmara disponibiliza pré-diagnóstico na Internet

O site da Câmara Municipal de Sesimbra disponibiliza, desde o início de Dezembro, um pré-diagnóstico que permite aos pais saberem se os seus filhos têm excesso de peso ou obesidade. Embora não dispense uma observação presencial, o instrumento é o primeiro passo para detectar e encaminhar os casos considerados problemáticos.

Esta foi uma das medidas apresentadas durante um encontro que reuniu comunicação social e vários profissionais que trabalham com crianças, no qual foi feito um balanço do Programa Municipal de Prevenção e Combate à Obesidade Infantil e Juvenil.

Os intervenientes partilharam experiências e deram a conhecer o projecto, que decorre há três anos e envolve neste momento cerca de quatro dezenas de crianças e jovens, dos 6 aos 15 anos. «Um dos grandes objectivos do programa, que é totalmente gratuito, é alertar os pais para este fenómeno, que pode ter consequências graves no futuro», referiu o vereador do Pelouro do Desporto e responsável pela iniciativa, José Polido. Para a vereadora do Pelouro da Educação, Felícia Costa, a obesidade é também um problema cultural. «Apesar da autarquia ter feito, nos últimos anos, um grande investimento para equipar as escolas com refeitórios que promovem dietas equilibradas, a verdade é que a maioria das crianças não tem uma boa alimentação em casa, não comem fruta ou sopa», salientou.

Ilídio Cardoso, professor de educação física e membro da equipa do *Mexe-te!* falou da experiência dos últimos anos. «Temos constatado que nos últimos anos o número de alunos com excesso de peso aumentou significativamente, o que é preocupante», frisou. «O apoio da família é fundamen-



Comunicação Social, professores e técnicos reuniram-se para debater a obesidade infantil

Saiba mais...

Em 5 a 26% dos casos existe responsabilidade genética.

9% das crianças têm risco de obesidade quando

- Um dos progenitores é obeso (50% de risco);
- Ambos os progenitores são obesos (80% de risco);
- 1% dos casos de obesidade devem-se a causas endógenas;
- 99% dos casos de obesidade devem-se a causas exógenas.

Actividade e sedentarismo

- 60 a 80% da população mundial não é suficientemente activa para obter benefícios na saúde.

População Mundial

- Estima-se que 150 milhões de adultos europeus sejam obesos em 2010 (estimativa feita em 2006 pela OMS).

Obesidade Infantil (5 Anos e idade escolar)

- 155 milhões de crianças;
- 22 milhões têm excesso de peso;
- 5 milhões estão obesos.
- 10% das crianças e adolescentes apresentam excesso de peso, com risco aumentado de desenvolvimento de doenças crónicas;
- um quarto destas crianças é obeso, com probabilidades acrescidas de apresentarem factores de risco tais como diabetes tipo II, doenças cardiovasculares e outras co-morbilidades antes ou durante a vida adulta;
- Portugal é o segundo país da Europa com maior prevalência de obesidade infantil;
- 31,6 por cento de crianças têm excesso de peso.

Números do Mexe-te! desde 2006

- Total – 75 participantes;
- Quinta do Conde – 45;
- Sesimbra – 30.

Kit do Mexe-te

Neste terceiro ano de projecto *Mexe-te!*, a Câmara Municipal decidiu lançar um kit composto por um saco de desporto, um bidão para água, uma fita métrica, um pedómetro, um folheto informativo destinado aos pais e um boletim individual. O kit é distribuído a todos os participantes.



tal neste processo e muitas vezes há pais que têm dificuldade em admitir que os filhos têm um problema». «Costumamos designar esta geração como “geração do polegar”, visto que passam imenso tempo sentados, a jogar jogos electrónicos e acabam por não

saber brincar», realçou. Em relação às aulas, Luís Cruz, professor de educação física e membro da equipa do *Mexe-te!*, explicou que são importantes para cativar as crianças. «Tentamos fazer tudo de uma forma muito lúdica, sem um plano rígido, para que os mi-

údos se divirtam ao máximo», adiantou.

Quanto ao acompanhamento psicológico, Cláudia Cação, a psicóloga que dá apoio ao projecto, começou por explicar que «o acompanhamento é feito de uma forma individual, pois cada caso é um caso, e sempre com o envolvimento dos pais». Depois de determinado o grau de risco de cada criança ou jovem são elaboradas medidas personalizadas, consoante a especificidade de cada caso. «As alterações têm de ser graduais, um passo de cada vez, para que não afectem as crianças», frisou.

A má alimentação das crianças foi um dos pontos focados pela professora Sandra Alvarez. «Tenho alunos que são excessivamente magros porque não comem e outros que sofrem de excesso de peso porque não têm uma alimentação saudável. A ausência de pequeno-almoço e o consumo de doces e alimentos embalados ao lanche é uma realidade com a qual nos deparamos todos os dias», afirmou a docente. No final do encontro, Lucília Baioneta, especialista em alimentação, preparou várias receitas apetitosas, saudáveis e de rápida preparação adequadas a um lanche a meio da manhã.

De referir que a comunicação social do concelho se associa à divulgação do programa, o que é um reconhecimento da importância do mesmo ■



■ DAVID SEQUERRA

Uma carreira ao serviço do jornalismo e do desporto

No ano em que completa sete décadas de ligação a Sesimbra, David Sequerra recorda como se fosse hoje a origem de tão longa relação. «Foi por intermédio de uma madrinha que cá morava. Tinha 6 anos e recordo-me de ficar na Galé, numa casa de esquina que, infelizmente, se encontra agora entaipada», conta. A partir daí passou a visitar a vila regularmente, sobretudo no Carnaval, na Páscoa e, claro, no Verão.

Ligou-se ao desporto desde cedo. Pertencia à equipa de natação do Clube Naval de Sesimbra, onde pontificavam nomes como José Braz e Alfredo Filipe e recorda-se de assistir aos jogos de futebol do União. Aos 15 anos colaborou pela primeira vez com *O Sesimbrense*, a convite de João da Luz, dando início a uma relação que se estende até hoje. Na época, começou por escrever pequenos contos e alguma poesia que, fruto da tenra idade, classifica como «pueril». Era uma participação esporádica que só veio a tornar-se «regular e madura» alguns anos mais tarde, desta feita a convite dos irmãos Reis Marques. Para além da colaboração com *O Sesimbrense*, que conheceu o seu expoente máximo quando assumiu a direcção do jornal entre 2002 e 2006, contribuía também para uma publicação dos Pupilos do Exército, escola militar que frequentava na altura. O entusiasmo pela escrita aumentava gradualmente e, aos 18

anos, decidiu enviar uma carta para o jornal *Mundo Desportivo* (MD), a oferecer os seus serviços. Ali permaneceu três décadas. Trabalhava em *part-time* e mantinha, paralelamente, uma carreira na área dos Recursos Humanos.

No *Mundo Desportivo* criou a rubrica *Acompanhando os Jovens*, onde focava os escalões de formação de clubes de futebol, um pouco por todo o país. A visibilidade que deu às camadas jovens, e o conhecimento que passou a ter sobre as mesmas, fizeram de David Sequerra uma espécie de “padrinho” do futebol juvenil em Portugal. O reconhecimento chegou pouco depois, em 1961, quando foi convidado para Seleccionador Nacional de Juniores. «Tinha apenas 27 anos e, na altura, convidei o Zé Maria Pedroto, que estava prestes a terminar a carreira de futebolista, para ser treinador», revela. «Eu seleccionava com a aprovação dele e escolhíamos os dois as equipas que jogavam».

Em ano de estreia sagrou-se Campeão Europeu de Juniores, primeiro título internacional do futebol português. No entanto, após a conquista, decidiu renunciar ao cargo na Federação para se dedicar ao curso de Ciências Históricas na Faculdade de Letras da Universidade de Lisboa. Recebeu vários convites para treinar clubes e até uma proposta para ser Seleccionador Nacional de Seniores, em Maio

de 1970. «Como seleccionador dos juniores era amador e não estava sujeito a pressões de empresários, contratos publicitários e outros factores extra-jogo que não me interessavam. Por isso recusei liminarmente», explica.

Quatro anos mais tarde, enquanto cumpria o seu terceiro ciclo como Seleccionador Nacional de Juniores (1961, 1968-1970 e 1974-1976), decidiu convidar um estudante, seu aluno no Instituto Nacional de Educação Física, para a Federação. O jovem chamava-se Jesualdo Ferreira, e a restante história é por demais conhecida. Aliás, alguns dos maiores nomes do futebol português trabalharam com David Sequerra: Simões, Humberto Coelho, Chalanta, António Sousa e Veloso são exemplos. No início da década de 80 foi convidado para a *Gazeta dos Desportos*, onde chegou a director-adjunto, e nomeado secretário-geral do Comité Olímpico Nacional, organismo que já integrava desde 1976. No âmbito deste trabalho, e após concurso internacional, tornou-se director de Cursos para Dirigentes Desportivos, tendo realizado um extenso trabalho em vários países de África e também no Brasil. Já este ano, foi distinguido pelo Clube Nacional da Imprensa Desportiva com o Prémio Prestígio Fernando Soromenho, homenagem que premiou uma carreira brilhante ao serviço do jornalismo, do desporto e de Portugal ■

este mês em www.cm-sesimbra.pt

Natal Solidário

A Câmara Municipal está a promover uma campanha de recolha de exoval para bebés. Por cada donativo acende-se uma estrela em www.cm-sesimbra.pt/natalsolidario. Participe.

Réveillon de Sesimbra

O site do Réveillon de Sesimbra (<http://reveillon.sesimbra.pt>) disponibiliza o programa da passagem de ano em Sesimbra, uma área de recortes de imprensa das edições anteriores e formulário para inscrição no IV Réveillon Sub e no I Réveillon Surf.



Prevenção e Combate à Obesidade Infantil

Desde do início do mês está disponível uma área dedicada à prevenção e combate à obesidade infantil, no qual se incluem um pré-diagnóstico e um questionário sobre estilos de vida saudáveis.

Rede Social

A Rede Social de Sesimbra está mais acessível. No site é possível conhecer os seus objectivos, o papel e funcionamento do Conselho Local de Acção Social e das Comissões Sociais de Freguesia, o Diagnóstico Social do Concelho e o Plano de Desenvolvimento Social 2008-2010.



Bolsa de Turismo de Lisboa

Pelo quinto ano consecutivo, a Câmara Municipal de Sesimbra vai estar representada na Bolsa de Turismo de Lisboa, que decorre de 13 a 17 de Janeiro, no Parque das Nações. A divulgação das potencialidades turísticas do concelho em áreas como o mergulho, a gastronomia, património e praia, é a grande aposta da autarquia.



Herman José

Acompanhado apenas por sete "instrumentos" - uma viola baixo, uma guitarra acústica, um piano eléctrico, o lenço de Maximiana, a cabeleira de Serafim Saudade, a pochete do Nelo e a gravata do José "Estebes", Herman José recupera neste espectáculo a energia dos primeiros anos de carreira.



Música para bebés

Um espectáculo orientado por José Sebastião, onde os mais pequenos terão oportunidade de brincar com a percussão, primeiro ouvindo pequenas peças e depois experimentando com os pais os vários instrumentos disponíveis. Mais um Domingo em Família a não perder, no Cineteatro Municipal, dia 10 de Janeiro, às 11, 16 e 17 horas.



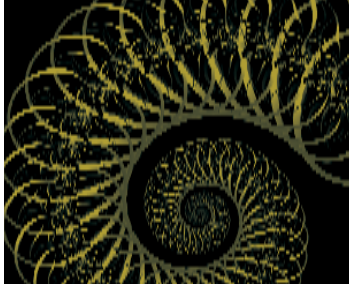
Nacional de Aeróbica na Quinta do Conde

O Pavilhão Municipal da Quinta do Conde recebe no dia 20 de Dezembro o Torneio de Natal de Ginástica Aeróbica. O acontecimento integra o calendário oficial da Federação de Ginástica de Portugal e conta com a participação de atletas dos escalões de infantis, juvenis, juniores e seniores, nas categorias individuais, pares, trios e grupos. Destaque para a presença dos ginastas da Selecção Nacional, que se classificaram recentemente em 6.º lugar nos Jogos Mundiais, em Taiwan. Este acontecimento decorre no âmbito do Encontro Nacional de Ginástica Aeróbica, que se inicia dia 19, no mesmo local, com uma formação técnica, que conta com treinadores, directores técnicos e juizes de todo o país. A iniciativa é organizada pela Federação de Ginástica de Portugal e conta com o apoio da Câmara Municipal.

Comemorações de Natal em Sesimbra

As comemorações de Natal começaram no início de Dezembro com a Casa do Pai Natal no Parque da Vila, uma actividade dirigida aos mais novos, e prosseguiram com as Mostras de Doces de Natal e do Mundo, destinadas aos mais gulosos. A música, como não podia deixar de ser, esteve também presente com o Grupo Coral de Sesimbra e um duo de piano e voz. Até ao final do mês ainda pode ver a mostra de presépios, no átrio da Biblioteca e no Centro de Estudos Culturais e de Acção Social Raio de Luz, participar no Natal Barroco, que decorre no Castelo de Sesimbra, ouvir Anabela Duarte interpretar clássicos desta quadra, conhecer as tradições de outros países, com o Natal Intercultural, ou assistir ao bailado *O Quebra Nozes*, de Tchaikovsky. Como é habitual, as iluminações vão colorir vários espaços públicos, com destaque para o Largo 5 de Outubro, onde a maior árvore do concelho será transformada num pinheiro de Natal gigante. No dia 6 de Janeiro, a visita dos Reis Magos dá por concluído o cartaz. Consulte o programa em www.cm-sesimbra.pt.





Prémio Científico

O prazo para entrega de trabalhos candidatos ao Prémio Científico Sesimbra termina às 12 horas, de 30 de Dezembro. Os trabalhos têm de ser originais e relacionados com a identidade local nas áreas da Biologia, Ecologia, Conservação, Pescas, Geologia, Arqueologia Náutica e Subaquática, Ciências do Mar ou Ciências Sociais.

Para concorrer basta entregar ou enviar o projecto por correio para o secretariado do Prémio Científico Sesimbra, na Avenida da Liberdade n.º 55, 1.º, em Sesimbra.



Corta-mato Escolar

A Lagoa de Albufeira vai ser o cenário da 26.ª edição do Corta-mato Escolar, que se disputa dia 13 de Janeiro, a partir das 10 horas. A iniciativa deverá reunir perto de 700 alunos dos seis agrupamentos de escolas do concelho, desde o 1.º Ciclo ao ensino secundário. Embora passe da altitude da serra da Azoia para a beira-mar, o percurso vai manter-se igualmente exigente. Esta iniciativa pretende promover o espírito desportivo e o convívio entre alunos e professores. A prova é organizada pela Câmara Municipal de Sesimbra.

CONTACTOS MUNICIPAIS

Câmara Municipal de Sesimbra (Geral)

Tel.: 21 228 85 00
E-mail: girp@cm-sesimbra.pt
Site: www.cm-sesimbra.pt

Linha Verde (RECLAMAÇÕES)

Tel.: **800 22 88 50**
Assembleia Municipal de Sesimbra
Tel.: 21 228 85 51

Gabinete Municipal da Quinta do Conde

Tel.: 21 210 94 70
Posto de Turismo
Tel.: 21 228 85 40
E-mail: turismo@cm-sesimbra.pt

Loja Ond@Jovem (Sesimbra)

Tel.: 93 998 25 96
E-mail: onda_jovem_sesimbra@cm-sesimbra.pt
Loja Ond@Jovem (Quinta do Conde)
Tel.: 21 210 22 31
E-mail: onda_jovem_qdc@cm-sesimbra.pt

Centro de Recursos Educativos

Tel.: 21 268 15 91
E-mail: cre@sesimbra-edu.net

Espaço Solidário

Tel.: 21 210 26 49
Espaço Cidadania
Tel.: 21 210 95 00

Gabinete de Apoio ao Empresário

Tel.: 21 268 80 98 / 80 21
Gabinete de Apoio ao Consumidor
Tel.: 21 228 86 67

Mercado de Sesimbra

Tel.: 21 223 58 93
Mercado da Quinta do Conde
Tel.: 21 210 94 99

Cemitério de Sesimbra

Tel.: 21 228 85 70
Cemitério do Castelo
(encerra às 3.ªs e 5.ªs)
Tel.: 21 268 57 59

Cemitério de Aiana

Tel.: 93 955 39 92
Cemitério da Quinta do Conde
Tel.: 21 210 71 72

JUNTAS DE FREGUESIA

Junta de Freguesia do Castelo
Tel.: 21 268 92 10
Email: geral@jf-castelo.pt
Site: www.jf-castelo.pt

Junta de Freguesia da Quinta do Conde
Tel.: 21 210 83 70
Email: jfquintaconde@netvisao.pt
Site: www.quintadoconde.eu

Junta de Freguesia de Santiago
Tel.: 21 228 84 10/3
Email: geral@jf-santiago.pt
Site: www.jf-santiago.pt

FARMÁCIAS DE SERVIÇO

Dezembro

	1	2	3	4	5	6	7	8	9	10	11	12	13	14	15	16	17	18	19	20	21	22	23	24	25	26	27	28	29	30	31		
Leão																																	
Lopes																																	
Rodrigues Pata																																	
Bio-Latina																																	
Quinta do Conde																																	
Santana																																	
Cotovia																																	

A Farmácia de ALFARIM funciona em regime de disponibilidade. Neste regime a farmácia é obrigada à disponibilização permanente do farmacêutico ou seu auxiliar legalmente habilitado. Em caso de ausência deverá ser afixado de forma bem visível o contacto do técnico responsável.

Santiago	Quinta do Conde	Castelo	FREGUESIA DE SANTIAGO	FREGUESIA DA QUINTA DO CONDE	FREGUESIA DO CASTELO
			Lopes Tel.: 21 223 30 28	Rodrigues Pata Tel.: 21 210 80 50	Santana Tel.: 21 268 83 70
			Leão Tel.: 21 228 80 78	Bio-Latina Tel.: 21 210 91 13	Cotovia Tel.: 21 268 16 85
				Quinta do Conde Tel.: 21 211 37 28/9	Alfarim Tel.: 21 268 85 47

Atendimento por técnicos

VIABILIDADES, DESTAQUES, INFORMAÇÃO PRÉVIA, CONSULTAS E LOTEAMENTOS

Marcações: segundas, das 9 às 12.30h
Atendimento: terças, das 10 às 12 e das 14.30 às 16.30h

INTERVENÇÃO EM PROJECTOS DE CONSTRUÇÃO

Marcações: quartas, quintas e sextas, das 9 às 12.30 e das 14 às 17.30h
Atendimento: terças, das 10 às 12 e das 14.30 às 16.30h
Morada: Rua da República, 3, 2970-741 Sesimbra
Tel.: 21 228 85 00

GABINETE JURÍDICO

Marcações: todos os dias, das 9 às 12.30 e das 14 às 17.30h

Divisão da Fiscalização Municipal

Atendimento: segundas, das 14.30 às 16 horas
Divisão de Apoio Jurídico Contencioso
Atendimento: terças, das 14.30 às 16 horas e quintas das 10 às 12 horas

Morada: Largo do Município, 10, 2970-741 Sesimbra
Tel.: 21 228 85 00

SERVIÇOS PÚBLICOS

Tribunal
Secretaria Judicial Tel.: 21 228 81 50
Ministério Público Tel.: 21 228 81 55

Conservatórios
Registo Civil Tel.: 21 228 84 90
Registo Predial e Comercial Tel.: 21 228 84 70

Cartório Notarial de Sesimbra (na Cotovia)
Tel.: 21 268 02 31
E-mail: notariamagda@gmail.com

Cartório Notarial da Quinta do Conde
Tel.: 21 210 56 66
E-mail: mbarreiros.notaria@cn-quintadoconde.com

Serviço de Finanças
Geral Tel.: 21 228 93 00 / 14
Tesouraria Tel.: 21 228 93 15 / 16

Centro Regional da Segurança Social
Geral Tel.: 21 228 97 00 / 12

Delegação Marítima
Tel.: 21 223 30 48

COMUNICAÇÃO SOCIAL

Comércio do Seixal e Sesimbra Tel.: 96 760 16 34
Fórum da Quinta do Conde Tel.: 96 760 16 34

Jornal de Sesimbra Tel.: 21 228 92 00
Notícias da Zona Tel.: 21 087 97 90

Nova Morada Tel.: 21 244 37 98
O Condense Tel.: 21 086 44 55

O Sesimbrense Tel.: 21 228 00 61 / 21 223 02 27
Sesimbra FM Tel.: 21 228 92 00

Raio de Luz Tel.: 21 268 15 54

U utilidades

TRANSPORTES

Transportes Sul do Tejo
Sesimbra Tel.: 21 268 94 10
Laranjeiro Tel.: 21 042 70 00
Moita Tel.: 21 112 63 51
E-mail: tst@tsuldotejo.pt | Site: www.tsuldotejo.pt

Fertagus Tel.: 21 106 63 00
E-mail: fertagus@fertagus.pt | Site: www.fertagus.pt

Táxis
Santiago Tel.: 91 975 59 27 / 21 268 20 93
Tel.: 96 400 44 80 / 91 759 31 97 | Tel.: 96 687 55 95
Tel.: 96 602 36 10 | Tel.: 91 752 76 37 / 91 757 23 12
Tel.: 91 931 28 66

Castelo Tel.: 91 721 55 26 | Tel.: 96 602 35 41
Tel.: 91 937 33 47 | Tel.: 96 983 39 03
Tel.: 96 402 20 41 | Tel.: 96 802 97 54
Tel.: 96 404 53 89 | Tel.: 96 263 42 55
Quinta do Conde Tel.: 91 935 60 14
Tel.: 93 450 00 25 | Tel.: 96 903 35 93
Tel.: 96 305 03 10 | Tel.: 91 963 76 87
Tel.: 96 600 11 53 / 96 705 11 35
Tel.: 96 520 46 48

EMERGÊNCIA

Bombeiros Voluntários de Sesimbra
Piquete de Sesimbra Tel.: 21 228 84 50
Piquete da Quinta do Conde Tel.: 21 210 61 74

Cruz Vermelha Portuguesa
Quinta do Conde Tel.: 21 210 02 12

GNR
Sesimbra Tel.: 21 228 95 10
Alfarim Tel.: 21 268 88 10
Quinta do Conde Tel.: 21 210 07 18

Polícia Marítima Tel.: 21 228 07 78

Centros de Saúde de Sesimbra
Sesimbra Tel.: 21 228 96 00
Santana Tel.: 21 268 92 80
Quinta do Conde Tel.: 21 211 09 40

Linha SOS Criança Tel.: 800 202 651 (grátis)
Linha Verde Recados da Criança Tel.: 800 20 66 56

Comissão de Protecção de Crianças e Jovens do Concelho de Sesimbra (CPCJ)
Tel.: 21 268 73 45

Protecção Civil (CMS) Tel.: 21 228 05 21

Piquete de Águas (CMS)
Sesimbra Tel.: 21 223 23 21
Quinta do Conde Tel.: 21 210 95 06

EDP (avarias) Tel.: 800 50 65 06

PT (avarias) Tel.: 16200

para mais informações
consulte o site da Câmara Municipal
www.cm-sesimbra.pt

MERGULHE EM

2010

réveillon sesimbra

Programa

dia 31 | qui | das 20 às 24h

Especial Réveillon na Sesimbra FM

Na contagem decrescente para a meia-noite, a Sesimbra FM fará uma emissão totalmente dedicada ao Réveillon de Sesimbra, transmitida através do sistema de som colocado na Marginal.

Marginal de Sesimbra e 103.9 FM

dia 31 | qui | 24h

Passagem de Ano Subaquática e Passagem de Ano de Surf

A Baía de Sesimbra será, mais uma vez, o cenário para um dos mais originais Réveillons do País. À meia-noite, uma centena de mergulhadores entrará no mar e fará uma coreografia com luzes. Este ano, terão a companhia dos surfistas do Surf Club de Sesimbra.

Baía de Sesimbra

dia 31 | qui | 24h

Espectáculo Piromusical

Poucos segundos depois da meia-noite apagam-se as luzes da marginal e inicia-se um espectáculo de música e fogo-de-artifício, que este ano presta homenagem ao arrais Alberto Pedro Pitôrra, pescador de Sesimbra que, em 1934, numa tarde de vendaval, salvou a vida a 45 conterrâneos.

Baía de Sesimbra



1 JAN | sex | 00.15h

Son Habanero

Formada por sete músicos cubanos, a banda Son Habanero conduz o público numa viagem pelos ritmos tropicais.

Avenida 25 de Abril, Sesimbra

Org.: Turifórum e CM Sesimbra



1 JAN | sex | 00.15h

PopArt

PopArt define, na sua essência, a atitude e a irreverência deste projecto musical que mistura a música pop com a arte de recriar e reciclar grandes temas dos anos 80, 90 e da última década.

Largo da Marinha, Sesimbra

Org.: Turifórum e CM Sesimbra


Sesimbra
câmara municipal
www.cm-sesimbra.pt


Associação Portuguesa para a
Dinamização do Mergulho
www.opdm.org.pt

TURIFÓRUM
Sesimbra


103.9
SESIMBRA FM


Sesimbra


ACOMTS


QUADRO
DE REFERÊNCIA
ESTRATÉGICO
NACIONAL
PORTUGAL 2007-2013

Sesimbra  um mar de emoções... todo o ano.

www.cm-sesimbra.pt