

SESIMBRA

MUNICÍPIO

INFORMAÇÃO . PARTICIPAÇÃO . CIDADANIA | Edição da Câmara Municipal de Sesimbra | NOV.DEZ.2011

Limpeza Urbana

*Ajude-nos a manter
um bom ambiente*

p. 16 e 17



*Natal e Ano Novo
em Sesimbra*
p. 24 e 25

*Gestão energética eficiente
reduz custos*
p. 10

sumário

ficha técnica

EDIÇÃO E PROPRIEDADE

Câmara Municipal de Sesimbra

DIRETOR

Augusto Pólvora

(Presidente da Câmara Municipal)

COORDENAÇÃO, REDAÇÃO, PAGINAÇÃO,

FOTOGRAFIA, REVISÃO E SECRETARIADO

Divisão de Comunicação e Informação (DCI)

Avenida da Liberdade, n.º 7

2970-635 Sesimbra

Telefone: 21 228 85 90

Fax: 21 228 86 87

E-mail: informacao@cm-sesimbra.pt

DESIGN GRÁFICO

Rui Dias

(direção de arte)

Bruno Campos

(paginação e infografia)

Raquel Santana

(paginação)

FOTOGRAFIA

DCI/CMS

CAPA

Fotos: Rui João Rodrigues

Ilustração: Bruno Campos

PRÉ-IMPRESSÃO E IMPRESSÃO

Jorge Fernandes, Ld.ª

DISTRIBUIÇÃO

CTT

(via postal)

DCI/CMS

(serviços públicos, coletividades, comércio e hotelaria)

TIRAGEM

10 000 exemplares

DEPÓSITO LEGAL

N.º 134399/99

ISSN

1646-6632

DISTRIBUIÇÃO GRATUITA

Notas: O conteúdo integral ou parcial (textos e imagens) desta revista não pode ser reproduzido sem autorização expressa da Câmara Municipal de Sesimbra. Os eventos divulgados em antecipação podem ser alterados por motivos imprevistos.

Esta revista foi escrita ao abrigo do novo Acordo Ortográfico.


Sesimbra
câmara municipal
www.cm-sesimbra.pt



16 e 17

Recolha de resíduos sólidos urbanos



24

Natal no Comércio Tradicional

grande plano

- 4** · Largo da Marinha
- Dinossáurios do Cabo Espichel
- Sesimbra recebe Bandeira Verde
- Municípios elaboram Plano de Mobilidade e Transportes

aconteceu

- 6** · Receção à Comunidade Educativa
- Seminário Os Desafios da Motivação
- Figuras públicas apoiam candidatura da Arrábida a Património Mundial

Lançamento da Bolsa Local de Voluntariado

Encontro sobre (Re)construção Anti-sísmica

em destaque

- 8** · Apresentação do Plano de Pormenor da Zona Norte da Mata de Sesimbra
- Obras de saneamento na Fonte Esquerda
- Requalificação do Ribeiro de Palames
- Assembleia Municipal pioneira na Qualidade
- Centenário da Constituição Portuguesa

no terreno

- 10** · Gestão eficiente reduz consumo energético
- Começou a recuperação da Casa do Bispo

25

Réveillon de Sesimbra

município

- 12** · Saneamento das vias estruturantes da Lagoa de Albufeira
- Sesimbra é exemplo na reconversão das AUGI
- Opções Participadas 2012

tema central

- 16** · Recolha de Resíduos Sólidos Urbanos

saúde

- 18** · Redução do horário do SAP de Sesimbra

ação social

- 19** · Nova Creche na Quinta do Conde

cultura

- 20** · Motor da Moagem de Sampaio voltou a funcionar
- Sesimbra associou-se às Jornadas Europeias do Património
- Cineteatro é referência cultural

desporto

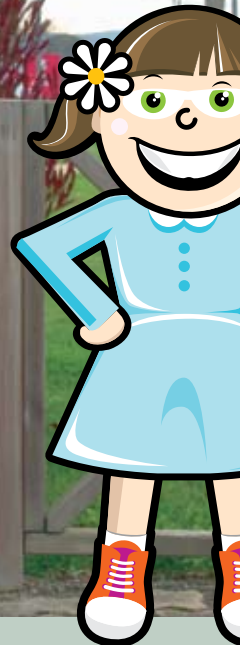
- 22** · Atividade física para adultos
- Regata de Aiolas e Travessia da Baía
- Secretário de Estado visitou GDS

natal

- 24** · Espírito natalício percorre o concelho

réveillon

- 25** · Receba 2012 em Sesimbra





12

Requalificação da Lagoa de Albufeira



15

Opções Participadas para 2012

atividades económicas

26 Sabores do campo invadem restaurantes

turismo

27 Embarcação Santa Mãe

• Sesimbra aposta no mergulho

tome nota

28 Tim atua no Cineteatro Municipal

• Ciclo de Cinema Multicultural

• Oficina de Poda de Árvores de Fruta e Vinha

• Bolsa Local de Voluntariado

• Dia de Reis

• Mostra de Ferramentas

• Projeto Jovem Aparece

• Exposição Terramoto de 1755

• Teatro O Mundo da Fantasia

• Domingos em Família

pessoas

30 António Mestre Lopes

• Tiago Baltazar

• Jessica Viegas

utilidades

31 Farmácias de Serviço

• Contactos Úteis

Melhor ambiente para todos!

neste número evidenciamos de forma categórica o esforço diário que é feito no concelho para melhorar o ambiente que nos rodeia. Um

esforço que se renova todos os dias na recolha do lixo, dos monos, dos resíduos verdes, dos entulhos, e que envolve uma logística muito pesada e um número de trabalhadores bastante significativo. Um esforço que pode ser

minorado, e sobretudo menos oneroso, se todos dermos o nosso contributo desde o conveniente

acondicionamento do lixo até à deposição do móvel ou das ervas junto ao contentor. Mas a melhoria do ambiente passa também pela construção e requalificação das redes de saneamento da freguesia do Castelo. É um trabalho ciclópico que envolve milhões de euros de investimento e que vai contribuir para transformar Sesimbra num concelho exemplar ao nível do tratamento de águas residuais. No próximo ano, uma das áreas do concelho que vai receber uma revolução ambiental é a Lagoa de Albufeira, num investimento de quase dois milhões de euros que permitirá dar sequência ao enorme investimento feito pelos proprietários da Lagoa na reconversão urbanística da área, e ligar milhares de casas à rede de saneamento e à nova ETAR Lagoa-Meco.

Entretanto, já arrancou a 3ª fase de saneamento no Zambujal, e arrancará em janeiro a obra de saneamento que ligará a Corredoura-Fonte Esquerda ao Sentrão e à ETAR de Sesimbra. Ainda em 2012 arrancam novas obras de saneamento na Aiana, Charneca, Maçã, Pedreiras, Almoinha, Fetais e outras áreas do concelho. Ao mesmo tempo estarão a ser ligadas centenas de casas às redes de saneamento já concluídas em Alfarim, Caixas e Aldeia do Meco.

Naturalmente que todo este esforço financeiro vai exigir um maior contributo dos munícipes para garantir a sustentabilidade e viabilidade dos serviços prestados à população. Um esforço que estou certo que todos compreenderão e que será certamente compensado pela redução de custos com as fossas e pela melhor qualidade ambiental de que todos beneficiaremos.

Um esforço que permitirá ao nosso concelho manter hasteada nos próximos anos a Bandeira Verde, este ano conquistada pela primeira vez e de que vos falamos nesta edição! ✍



Augusto Pólvora
PRESIDENTE DA CÂMARA

Um esforço que pode ser minorado ou aliviado, e sobretudo menos oneroso, se todos dermos o nosso contributo desde o conveniente acondicionamento do lixo até à deposição do móvel ou das ervas junto ao contentor.



Vila de Sesimbra

Largo da Marinha

As imagens de albacoras alinhadas no chão, em torno da praça de autocarros cheios de visitantes à procura da placidez das águas da Baía, um velho pescador a coser redes de pesca ou grupos de garotos a ensaiar os primeiros toques de bola são pedaços de infinitas histórias do Largo da Marinha, um dos locais mais simbólicos da vila de Sesimbra, que em 2012 terá nova "cara" mas manterá as antigas memórias.

Segurança

Mais GNR na Quinta do Conde

O quadro de pessoal do posto da GNR na Quinta do Conde foi reforçado com mais oito militares, contando agora com 33 elementos. O aumento do número de agentes, viaturas e a construção de novas instalações têm sido reivindicados, tanto pela Câmara Municipal como pela Junta de Freguesia, para garantir melhores condições aos militares e reforçar a segurança local.

Prevenção

Sensibilização sobre burlas e furtos

Alertar para o problema das burlas e furtos dirigidos à população sénior foi o objetivo das palestras realizadas pela GNR na Casa do Povo e no Centro de Apoio Sócio Cultural União Trabalhadora Zambujalense. Os 150 participantes receberam ainda instruções sobre a forma de agir no caso de serem confrontados com situações potencialmente perigosas para a sua segurança. A ação foi organizada pela Junta de Freguesia do Castelo e GNR.

Alerta

Atenção às fraudes com a água

Vários munícipes têm contactado a Câmara Municipal para pedir esclarecimentos acerca da venda de filtros para água ao domicílio. A autarquia não tem conhecimento destas vendas, pelo que pode tratar-se de uma fraude. Para além disso, a água para abastecimento público no concelho é tratada e controlada de acordo com a lei e pode ser consumida diretamente da torneira. Em caso de dúvida, não assine contratos nem adquira estes aparelhos sem contactar os serviços municipais.



Quinta do Conde Juventude

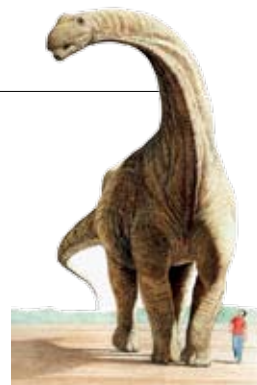
Mais de uma centena de jovens sentiram o hip hop

✂ O CENTRO de Inovação e Participação Associativa, na Quinta do Conde, assinalou o Dia Internacional do Hip Hop, 12 de novembro, com um conjunto de atividades dedicadas a este movimento.

A iniciativa, organizada pela Anime, com o apoio da Câmara Municipal, reuniu mais de uma centena de jovens apaixonados

por esta cultura, que nasceu na década de 70 nas comunidades jamaicanas, latinas e afro-americanas da cidade de Nova Iorque.

Para além de muita música e dança, não faltaram os *graffitis*, que ao longo do dia deram outra cor ao espaço. Atualmente, quem passar pelo CIPA pode admirar as pinturas elaboradas pelos jovens artistas. ✂



Exposição Museu de Arqueologia

Dinossáurios do Cabo Espichel

No Museu Nacional de Arqueologia, nos Jerónimos, em Lisboa, está patente uma exposição sobre a Pré-História do Espichel, que dá a conhecer os resultados de 13 anos de investigação arqueológica e paleontológica realizada pelo Centro Português de Geo-História e Pré-História. A mostra é complementada por uma componente didática e atividades científicas.

flashes

Passaporte no Registo Civil

O pedido de Passaporte Eletrónico Português, que antes era solicitado no Governo Civil, pode agora ser requerido na Conservatória do Registo Civil de Sesimbra.

CNS é campeão nacional

O Clube Naval de Sesimbra sagrou-se campeão nacional de Kayak Mar, por equipas. O título foi obtido numa competição que envolveu 114 atletas de 19 clubes nacionais, na Baía de Sesimbra.

Aniversário da freguesia da Quinta do Conde

A inauguração de uma escultura do artista Hugo Maciel marcou a cerimónia comemorativa do 26.º aniversário da Quinta do Conde, realizada no dia 9 de outubro. Segundo o autor, a obra pretende evocar a coragem e o esforço de todos os que contribuíram para o desenvolvimento da freguesia.



Quinta do Conde

V Milha Urbana

Nelson Taia, da Academia de Atletismo do Seixal, Cátia Seródio, do Clube Desportivo Asas do Milénium, e Nuno Santos, do Clube de Futebol Os Belenenses, foram os vencedores da V Milha Urbana da Quinta do Conde.

Fotografia Subaquática

Sesimbra recebeu a 1.ª edição do Troféu Open de Fotografia Subaquática de Portugal Continental. A organização esteve a cargo da Federação Portuguesa de Atividades Subaquáticas, em parceria com a Anthia Diving Center.

Ginásio Clube Conde comemora aniversário

Perto de 40 instrutores de Karaté Shotokan de todo o país juntaram-se no Ginásio Clube Conde, no dia 18 de novembro, para participar num treino com o mestre japonês Masaihko Tanaka. O encontro fez parte das comemorações do 25.º aniversário do clube.

Ambiente Sustentabilidade

Sesimbra recebe Bandeira Verde

✍ A CÂMARA Municipal de Sesimbra foi distinguida pela Associação Bandeira Azul da Europa, no âmbito da sua participação no ECOXXI 2011, projeto lançado em 2005, que pretende reconhecer as boas práticas de sustentabilidade e qualidade ambiental desenvolvidas a nível local.

A entrega do galardão ECOXXI 2011 teve como objetivo distinguir os concelhos que apresentaram boas práticas de sustentabilidade durante o período em análise. Sesim-

bra, a par de Bragança, Évora, Albufeira, Caminha e Avis, alcançou os pressupostos definidos entre os 50 e os 60 por cento, o que significa que vai poder hastear a Bandeira Verde ECOXXI 2011.

Inspirado nos objetivos da Agenda 21, este projeto procura, através de um sistema de 23 indicadores e diversos subindicadores, avaliar diversas vertentes da sustentabilidade, desde a gestão de recursos à informação aos municípios, passando pela



energia, mobilidade, floresta, resíduos, turismo, ordenamento do território, qualidade do ar e da água, agricultura sustentável, emprego e cidadania. ✍

Região Infraestruturas

Municípios elaboram Plano de Mobilidade e Transportes

Os municípios de Sesimbra, Barreiro, Moita, Palmela e Seixal estão a elaborar um plano de mobilidade e transportes, com o objetivo de analisar as necessidades atuais e futuras de mobilidade da população e propor medidas para melhorar o sistema de acessibilidades e transportes. Neste âmbito é fundamental conhecer os hábitos de deslocação da população residente ou da que diariamente exerce a sua atividade na área de

intervenção do estudo. Para o efeito, irão decorrer, até 15 de janeiro de 2012, um conjunto de inquéritos telefónicos aos residentes, nos terminais fluviais do Seixal e do Barreiro e em diversas estações ferroviárias e paragens de autocarro, para os quais é fundamental a colaboração de todos. O plano poderá ser consultado dentro de alguns dias num site próprio e nas páginas da internet das câmaras municipais envolvidas neste processo.

Educação | Receção à Comunidade Educativa

Boas-vindas ao ano letivo

A RECEÇÃO É UM MOMENTO DE CONVÍVIO ENTRE DOCENTES, ALUNOS E ENCARREGADOS DE EDUCAÇÃO

Tal como acontece todos os anos, a Câmara Municipal promoveu um encontro entre a comunidade educativa, que assinalou o início do ano letivo. Para além do convívio, o momento serviu também para reconhecer todos aqueles que se têm destacado na promoção de um ensino de qualidade no concelho.

↗ A ATUAÇÃO dos alunos da Escola Básica 2,3+S Michel Giacometti, com a ópera *Nos Castelos de D. Afonso Henriques*, da autoria do professor José Carlos Godinho, a partir da disciplina de Educação Musical do 2º e 3º ciclo do ensino básico, foi o grande destaque da edição 2011 da Receção à Comunidade Educativa. Vestidos a rigor, e retratando através da música a história de Portugal ligada ao seu primeiro rei, os jovens embarcaram numa viagem pelos castelos conquistados e transmitiram diversos acontecimentos da época. «Este momento único e espetacular mostra-nos que, apesar de todos os contratempos que temos vivido nos últimos meses, deve-



A comunidade educativa voltou a marcar presença neste encontro

Serviços e Projetos Educativos

Durante a Receção, a Câmara Municipal apresentou o Guia de Serviços e Projetos Educativos para o ano letivo de 2011/2012. Trata-se de um folheto que reúne atividades de várias áreas que complementam os programas escolares, organizados por serviços da autarquia.

Os professores podem conhecer as propostas e fazer a pré-inscrição das turmas em <http://spe.sesimbra.pt>. A iniciativa movimentou centenas de crianças todos os anos e dá a conhecer vários aspetos do concelho.



mos ter orgulho no nosso país, na sua história e em sermos portugueses», frisou Felícia Costa, vereadora do Pelouro da Educação, no final da narrativa, enaltecendo o trabalho desenvolvido pelos professores e alunos.

A Receção à Comunidade Educativa, que teve lugar na Escola Básica e Jardim de Infância nº 3 da Quinta do Conde, no dia 8 de outubro, foi ainda assinalada pelo reconhecimento público a docentes e não docentes que se aposentaram, reconhecendo-lhes uma vida de partilha e dedicação ao ensino, e aos alunos que mais se destacaram no último ano letivo. ↗

Recursos Humanos | Seminário

Especialistas abordaram os desafios da motivação

↗ A AUTO-MOTIVAÇÃO como fator preponderante no sucesso individual e das organizações foi um dos temas discutidos no seminário *Motivação, Renovado Desafio das Organizações*, realizado em outubro, no Cineteatro Municipal João Mota.

O encontro, organizado pela Câmara Municipal, juntou especialistas na área comportamental e motivacional, autarcas e técnicos de diversas vertentes, bem como vários convidados, entre os quais a atleta olímpica Susana Feitor, que apresentaram experiências pessoais sobre a temática, facto que contribuiu para enriquecer o debate.



O trabalho desenvolvido pelo município nesta área foi salientado

O programa deu também a conhecer ações dinamizadas a nível concelhio, como a Assembleia Municipal de Jovens, promovida pela Assembleia Municipal, ou o Projeto Educativo Local, da iniciativa da Câmara Municipal, que contribuem para educar, for-

mar e motivar as novas gerações.

Na sessão de abertura, o presidente da autarquia, Augusto Pólvora, salientou o trabalho realizado pelo município nesta matéria. «Temos feito uma aposta muito consistente, tanto na área da formação, como na qualidade, que são essenciais para o desempenho dos serviços e motivação dos funcionários», referiu.

Presente no encontro, a vereadora do Pelouro dos Recursos Humanos, Carmen Cruz, salientou que o debate «centrou-se nas pessoas, na sua importância nas organizações e foi importante para comunicar, incentivar e respeitar». ↗



Sesimbra marcou presença na apresentação da Comissão de Honra

UNESCO Património Mundial

Figuras públicas apoiam Arrábida

COMISSÃO DE HONRA INTEGRA PERSONALIDADES DE VÁRIAS ÁREAS

A candidatura da Arrábida a Património Mundial é cada vez mais um designio da região e do país. Para Sesimbra, a eventual classificação contribuirá para valorizar ainda mais o seu património natural e promover o turismo.

➤ O TREINADOR de futebol José Mourinho, o humorista Herman José, a atriz Helena Laureano, o estilista Luís Buchino e o próprio Primeiro Ministro, Pedro Passos Coelho, são algumas das muitas personalidades das áreas da política, artes, desporto, ciência e mundo empresarial que integram a Comissão de Honra da Candidatura da Arrábida a Património Mundial.

A apresentação da Comissão realizou-se no Castelo de Palmela e incluiu um momento musical e poético pelo grupo de teatro O Bando.

«É um acontecimento marcante para a afirmação da Arrábida, que pretende valorizar as gentes, história, memória coletiva e a excecionalidade dos valores desta região», declarou Alfredo Mon-

teiro, presidente do conselho diretivo da Associação de Municípios da Região de Setúbal.

Por sua vez, o presidente da Câmara Municipal de Sesimbra, Augusto Pólvora, lembrou que este projeto tem igualmente grande importância para Sesimbra, cujo território é abrangido por uma parte significativa da Arrábida. «Temos uma ligação muito forte à Arrábida desde os nossos antepassados. Ao longo dos tempos soubemos respeitar este património e queremos continuar a fazer dele um motor de desenvolvimento e riqueza, no futuro, ainda mais porque é um dos eixos principais do nosso Plano Estratégico de Turismo», referiu.

Entre os presentes estiveram

outros apoiantes como Galopim de Carvalho, Carlos Sagerdas, Telma Monteiro, Io Apolloni, Eduardo Catroga ou os irmãos Sérgio e Nelson Rosado, dos Anjos.

Entusiasmado com esta candidatura, o professor Galopim de Carvalho afirmou: «este momento é muito gratificante, quer para mim, pela minha ligação a esta região, quer para todos os que se têm empenhado neste processo, em especial a Associação de Municípios e os concelhos de Sesimbra, Palmela e Setúbal».

A candidatura da Arrábida a Património Mundial é dinamizada pela Associação de Municípios, em parceria com o Instituto de Conservação da Natureza e da Biodiversidade e as Câmaras Municipais de Sesimbra, Palmela e Setúbal. ➤



Proteção Civil Encontro

Construção “atenta” ao risco sísmico da região

➤ O DIA INTERNACIONAL para a Redução das Catástrofes, 8 de outubro, foi assinalado em Sesimbra com o encontro (Re)Construção Anti-Sísmica – Uma Solução!, que reuniu bombeiros, técnicos municipais, professores, Guarda Nacional Republicana e membros da Autoridade Nacional de Proteção Civil.

«É um tema muito importante para a segurança de pessoas e bens, daí a necessidade de refletirmos sobre esta matéria», referiu Dinis de Jesus, Comandante Operacional Distrital de Setúbal.

Preocupações acentuadas por Paula Santana, vice-presidente da Comissão de Coordenação e Desenvolvimento Regional de Lisboa e Vale do Tejo, que alertou para «a necessidade de se tomarem medidas preventivas, em virtude do risco sísmico da região».

Presente no encontro, Augusto Pólvora, presidente da Câmara Municipal, acompanhado pelos vereadores Francisco Luís, do Pelouro da Proteção Civil, e Carmen Cruz, do Pelouro dos Recursos Humanos, sublinhou que o encontro «foi da maior relevância para a preparação de ações preventivas». O autarca referiu-se ainda ao investimento na reabilitação do núcleo urbano antigo, que está em curso na vila de Sesimbra, e alertou para a necessidade de se conciliar a legislação com a preservação do património edificado.

Esta iniciativa foi organizada pela Autoridade Nacional de Proteção Civil/Comando Distrital de Operações e Socorro, em parceria com a Câmara Municipal. ➤

Workshop

Lançamento da Bolsa Local de Voluntariado

Perto de 45 voluntários, em representação de várias instituições e a título individual, marcaram presença no workshop *Voluntariado...Discutir o Presente, Lançar o Futuro!*, realizado em novembro, no Auditório Conde de Ferreira.

A iniciativa, que serviu para organizar metodologias de trabalho e dar a conhecer experiências neste domínio, decorreu no âmbito de uma exposição da Rede Europeia Anti-Pobreza sobre projetos de voluntariado desenvolvidos a nível distrital, que esteve patente no mesmo espaço.

Na reunião, a vereadora do Pelouro da Ação Social, Felícia Costa, salientou o facto de Sesimbra ter há muito anos vários exemplos de boas-práticas nesta área. A autarca dirigiu uma mensagem de agradecimento e incentivo a todos os voluntários, referindo que «são a peça mais valiosa no apoio aos cidadãos fragilizados».

A iniciativa, organizada pela autarquia, serviu ainda para lançar a Bolsa Local de Voluntariado, que envolve diversas entidades em projetos dinamizados no concelho.

Urbanismo Zona Norte da Mata de Sesimbra

Apresentação do Plano de Pormenor

PROJETO CONCILIA OS VALORES AMBIENTAIS COM O DESENVOLVIMENTO TURÍSTICO

O Plano de Pormenor da Zona Norte da Mata de Sesimbra esteve em discussão pública. O projeto prevê reflorestar o espaço e criar um conjunto de infraestruturas, equipamentos e serviços nas áreas da saúde, lazer e turismo.

✓ AMBIENTE e turismo são as traves mestras do Plano de Pormenor da Zona Norte da Mata de Sesimbra (PPZNS), que esteve em discussão pública, e que ainda pode ser consultado no site da Câmara Municipal.

Na apresentação do documento marcaram presença a equipa técnica, o principal promotor do projeto e o presidente da Câmara Municipal, Augusto Pólvora. Na ocasião, o autarca referiu que «este tem sido um processo bastante exigente, marcado por várias alterações legislativas, e que envolveu um longo período de concertação».

Ocupando uma área correspondente a cerca de 50 por cento do concelho de Lisboa, o Plano de Pormenor da Zona Norte da Mata de Sesimbra define, sobretudo, o tipo de uso do território e vincula todos os que nele vierem a intervir, estabelecendo ainda as regras relativas aos desenhos de infraestruturas, edifícios ou equipamen-



O plano prevê a preservação dos valores ambientais e a vocação turística do espaço

tos, bem como a programação para a sua execução.

«Esta área preservou a sua utilização como mata, e é com base neste pressuposto que se apresenta este plano, o qual assenta, essencialmente, na valorização da paisagem, gestão dos recursos, proteção dos valores naturais, agrícolas e florestais e criação de equipamentos vocacionados para o turismo», sublinhou Jorge Silva, coordenador da equipa que desenvolveu o projeto.

Uma das questões levantadas por alguns dos presentes foi o facto da proposta não abranger a Lagoa de Albufeira nem a praia, dois recursos importantes no as-

peto turístico. Sobre este ponto a equipa esclareceu que o documento não ignora estas duas vertentes e que oferece outros atrativos que as complementam, dos quais se salientam cinco percursos de interpretação ambiental. A gestão da água, sobretudo aquela que vai ser usada na rega dos campos de golfe, foi também abordada, tendo a equipa explicado que neste caso serão usadas maioritariamente águas domésticas devidamente tratadas.

A atual conjuntura económica e as suas eventuais consequências na concretização dos investimentos previstos foi outra das preocupações manifestada pelo público.

Neste particular, Yousif Al-baker, representante da Companhia Agrícola da Apostiça, proprietária de cerca de 99 por cento do território do PPZNS, referiu que está otimista, «não só pelas características da proposta, mas também porque Sesimbra oferece enormes potencialidades no plano turístico». Outra das mais-valias, venceu, «é a sua localização, próxima de uma capital europeia, uma vantagem que poucos concelhos podem oferecer».

O processo encontra-se presentemente na fase de análise das observações com vista à produção do relatório de discussão pública. ✓

Infraestruturas

Obras de saneamento na Fonte Esquerda

Perto de 535 mil euros é em quanto está orçada a obra de saneamento na Fonte Esquerda, Assenta e Sentrão, que arranca no início de 2012, e que também abrange parte da Corredoura, Casalão, Covas da Raposa e Palames. O projeto prevê a instalação de perto de 7200 metros de coletores de esgotos domésticos e uma estação elevatória, na Rua da Assenta, que vai bombear as águas residuais para a ETAR de Sesimbra. O sistema servirá uma população atual de perto de 600 pessoas, mas está preparado para servir no futuro quase 3000. Devido à natureza dos trabalhos, que implicam a abertura de valas nas estradas, haverá necessidade de efetuar condicionamentos pontuais da circulação viária.

À medida que o saneamento vai sendo instalado, serão pavimentadas as zonas afetadas e restabelecida a circulação. Esta obra é apoiada pelo Programa Operacional de Valorização do Território, que faz parte do Quadro de Referência Estratégico Nacional. Os trabalhos devem ficar concluídos no último trimestre de 2012.

Sesimbra Ambiente

Requalificação em Palames

✓ A CÂMARA MUNICIPAL vai levar a cabo a requalificação do Ribeiro de Palames, que desagua na Prainha, junto ao Monte do Macorrilho, em Sesimbra.

A intervenção prevê a limpeza dos canaviais e arbustos, contenção das terras, defesa dos taludes contra a erosão e estabilidade da muralha de suporte da estrada.

Orçada em cerca de 80 mil euros, a obra decorre a par da requalificação da Marginal Poente, participada pelo Quadro de Referência Estratégico Nacional. ✓



Município Serviço Público

Assembleia Municipal pioneira na Qualidade

SESIMBRA É O ÚNICO MUNICÍPIO DO PAÍS ONDE CÂMARA E ASSEMBLEIA SÃO CERTIFICADAS PELA APCER

Depois da Câmara Municipal de Sesimbra ter sido a terceira do país a obter o certificado de Qualidade, atribuído pela APCER, é a vez da Assembleia Municipal ser também pioneira nesta área, o que comprova a aposta do município na constante melhoria do serviço público.

✍ A ASSEMBLEIA Municipal de Sesimbra recebeu, da Associação Portuguesa de Certificação (APCER), o certificado de concessão do Sistema de Gestão da Qualidade, tornando-se assim pioneira em Portugal. «É a primeira Assembleia Municipal a gerir as suas atividades segundo as normas inerentes ao Sistema de Gestão da Qualidade e certificada pela APCER», afirmou Odete Graça, presidente da Assembleia Municipal. «Uma visão centrada no cidadão em geral e no município em particular é o nosso verdadeiro compromisso», garantiu. «Este reconhecimento reforça as nossas escolhas permitindo que continuemos a trabalhar ativamente na melhoria contínua, em mais qualidade e num melhor serviço público».



Assembleia Municipal de Sesimbra foi a primeira do país a receber o certificado de Qualidade

Prémio da Qualidade do Distrito de Setúbal

O município de Sesimbra vai estar representado na 9.ª edição do Prémio da Qualidade do Distrito de Setúbal para Serviços Públicos, promovido pela Associação de Municípios da Região de Setúbal, e que decorre no dia 14 de dezembro, no auditório da Escola Superior de Tecnologia do Barreiro. A par da Assembleia Municipal, que se candidatou com a Implementação do Sistema de Gestão da Qualidade, também a Câmara Municipal está na lista dos candidatos com os projetos Brincar Sesimbra e Auditorias Internas de Âmbito e Valor Acrescentado, considerados exemplos de boas práticas de serviço público, com repercussões no quotidiano dos municípios.

Em representação do presidente da Câmara Municipal de Sesimbra, José Polido, vereador do Pelouro das Atividades Económi-

cas, salientou que «a qualidade está nas pessoas, no envolvimento dos colaboradores, na criação de processos inovadores, na melho-

ria constante e na comunicação transparente, com o objetivo de satisfazer os munícipes e melhorar os serviços que prestamos». O autarca sublinhou ainda o facto de a Câmara Municipal ter sido a terceira em Portugal a ser certificada pela APCER, em 2009.

Estiveram também presentes na cerimónia o vereador da Câmara Municipal de Mora, José Pinto, que deu a conhecer a experiência do seu município na implementação de um Sistema de Gestão Integrado, o Comandante Caldeira dos Santos, representante da APCER, que entregou o certificado, e diversas individualidades. ✍

Sesimbra Conferência

Assembleia assinala Centenário da Constituição Portuguesa

✍ «SEM A CONSTITUIÇÃO de 1911 não teríamos construído a de 1976. A segunda República “aprendeu” muito com a primeira, o que possibilitou, e bem, não repetirmos os mesmos erros e as mesmas imprudências», afirmou Vital Moreira na conferência *A República e o Centenário da Constituição Portuguesa*, organizada pela Assembleia Municipal de Sesimbra para assinalar o Centenário da Constituição Portuguesa.

«Portugal tinha cerca de oitenta por cento de analfabetos numa população de quase seis milhões de habitantes, e perto de cinco viviam nas zonas rurais do



O ensino esteve em destaque na Conferência

país sem saber ler e escrever», referiu Margarida Louro Felgueiras, professora de História Contemporânea. «Por isso, o ensino

primário foi aceite de imediato pela população e foi, para a maioria do povo, sinónimo de um “Homem novo”, acrescentou.

«A instrução pública significou mudança de mentalidade, abriu a porta ao debate e marcou de forma abrangente a história política e social de Sesimbra e de Portugal», completou Odete Graça, presidente da Assembleia Municipal, sustentando que «a Lei das Leis representou um caminho para a democracia».

O evento contou ainda com a presença de Luís Ferreira, arqueólogo, e João Aldeia, economista, que fizeram um balanço sobre a ação da constituição de 1911 no campo cultural e governamental, em Sesimbra e no país. ✍



A autarquia gasta atualmente cerca de 700 mil euros por ano em iluminação pública

Município Poupança de energia

Gestão eficiente reduz consumo energético

AUTARQUIA CONTINUA A APOSTAR EM EQUIPAMENTOS QUE PERMITAM POUPANÇA

Relógios que desligam a iluminação pública de forma automática perto do nascer e pôr-do-sol e novos equipamentos na central da Apostiça contribuem para uma gestão eficiente de recursos e permitem reduzir o consumo de energia no concelho.

ENTRE DEZEMBRO de 2010 e setembro de 2011, a Câmara Municipal obteve uma poupança média mensal na ordem dos seis mil euros no consumo de energia na Central da Apostiça.

Este ganho deve-se à entrada em funcionamento, em pleno, de um quarto grupo de sistemas associados, compostos por eletrobomba, motor, bomba, linha hidráulica e controlo de sistema de elevação e transporte, que garante a continuidade do abastecimento no caso de paragem de um dos outros grupos.

Em simultâneo, foram instalados controladores independentes por linha, interligados, que, entre outras funções, garantem o nível de segurança dos caudais e controlam os arranques e paragens, que são mo-

mentos de grande consumo.

Com esta melhoria, a central passou a operar com quatro linhas, o que se traduziu numa maior fiabilidade e num aumento da capacidade de elevação e transporte de água para os depósitos do Casalão.

Para além da poupança verificada, a autarquia espera também uma diminuição de cerca de 15 por cento na fatura energética das captações, uma vez que a gestão da central tem impacto nos furos.

De referir que a instalação da nova linha e dos controladores custou

Concelho de Sesimbra opta por cortar iluminações de Natal

Tendo em conta o período difícil que o país atravessa, a Câmara Municipal de Sesimbra, tal como muitas autarquias por todo o país, optou por prescindir das iluminações de Natal no espaço público, poupando assim uma verba de cerca de 10 mil euros. A autarquia manteve, no entanto, um conjunto de ações e atividades ligadas à quadra, visto não terem custos elevados e gerarem o envolvimento significativo dos munícipes. Em relação ao Réveillon, vai realizar-se, embora com cortes significativos, porque se considerou que é um momento importante para dar a conhecer Sesimbra como destino turístico e, desta forma, contribuir para dinamizar a economia local, que depende muito desta atividade.

perto de 140 mil euros, o que o tornará no prazo de cerca de 2 anos um investimento com retorno.

Os bons resultados conseguidos na Apostiça vão agora servir de base a um estudo que a autarquia está a elaborar, com vista a instalar o mesmo tipo de gestão no centro de produção do Cabeço do Melão.

Relógios astronómicos

Também com a instalação de relógios astronómicos a Câmara Municipal espera poupar no

consumo de energia. A medida vai permitir que os equipamentos de iluminação pública sejam desligados de forma automática. Estes relógios efetuam, com base em fórmulas astronómicas, o cálculo diário do número de horas de sol. Assim, a iluminação será desligada cerca de meia hora antes do nascer do sol e ligada meia hora depois do pôr-do-sol.

A medida junta-se a outras já adotadas pelo executivo municipal, como a redução da potência de lâmpadas e a diminuição de luminárias em locais isolados e sem aglomerados urbanos.

Atualmente, a autarquia gasta cerca de 700 mil euros por ano com a iluminação de estradas e espaços públicos das três freguesias do concelho e cerca de 1 milhão nos equipamentos e edifícios municipais.

Com o aumento do IVA da eletricidade de 6 para 23 por cento, antevê-se para 2012 um acréscimo anual na despesa energética de 152 mil euros para a iluminação pública e de 206 mil para os restantes contratos, o que soma um aumento de 358 mil para a totalidade da fatura energética. ↗

Núcleo Urbano Antigo Património edificado

Começou a recuperação da Casa do Bispo

PROJETO VAI ANIMAR NÚCLEO URBANO ANTIGO

Está em curso a requalificação da Casa do Bispo, projeto que vai contribuir para valorizar o núcleo urbano antigo da vila de Sesimbra. O novo espaço vai acolher ações de promoção da identidade local.

AS OBRAS na Casa do Bispo, um dos três edifícios históricos da vila de Sesimbra que a Câmara Municipal pretende recuperar, no âmbito da requalificação da frente marítima de Sesimbra, já se iniciaram.

Atendendo à sua localização, na Rua Antero de Quental, em pleno núcleo urbano antigo da vila, a intervenção vai ser complexa do ponto de vista logístico. Durante os trabalhos, que deverão estar concluídos no segundo semestre de 2012, vai ser necessário condicionar o trânsito nesta rua e nas adjacentes, embora tenha sido reservado um corredor de circulação pedonal junto à obra, a fim de permitir a circulação de peões e o acesso dos moradores. Para além da Casa do Bispo, a Câmara Municipal vai levar a cabo a beneficiação da Rua Antero de Quental, no âmbito da Requalificação Urbana do Núcleo Antigo da Vila de Sesimbra, que abrange diversas ruas das zonas central, nascente e poente.


O projeto de recuperação da Casa do Bispo tem como objetivo transformar o edifício histórico, construído no século XVI, num espaço visitável, vocacionado para a realização de ativi-

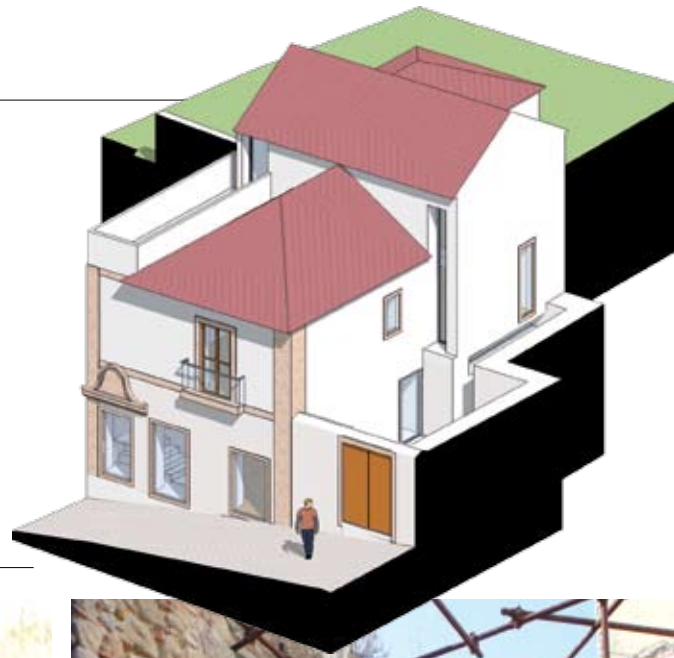


dades de divulgação da cultura e identidade locais, como, por exemplo, exposições e palestras alusivas a diversas temáti-

cas, em parceria com o projeto Sesimbra Criativa.

A intervenção ronda os 300 mil euros e faz parte do Progra-

ma Integrado de Valorização da Frente Marítima de Sesimbra, apoiado pelo QREN - POR Lisboa. 



Abastecimento de Água

Remodelação de condutas

Na Rua das Pereiras, na Maçã, está a ser substituída a conduta de abastecimento público de água. Os trabalhos incluem a construção de perto de uma dezena de ramais domiciliários e a interligação à conduta da Rua dos Pessegueiros. A melhoria da rede de águas vai estender-se, brevemente, à Rua das Tângeras, com uma obra idêntica. No conjunto, as duas intervenções estão orçadas em cerca de 12 mil euros.

Equipamentos

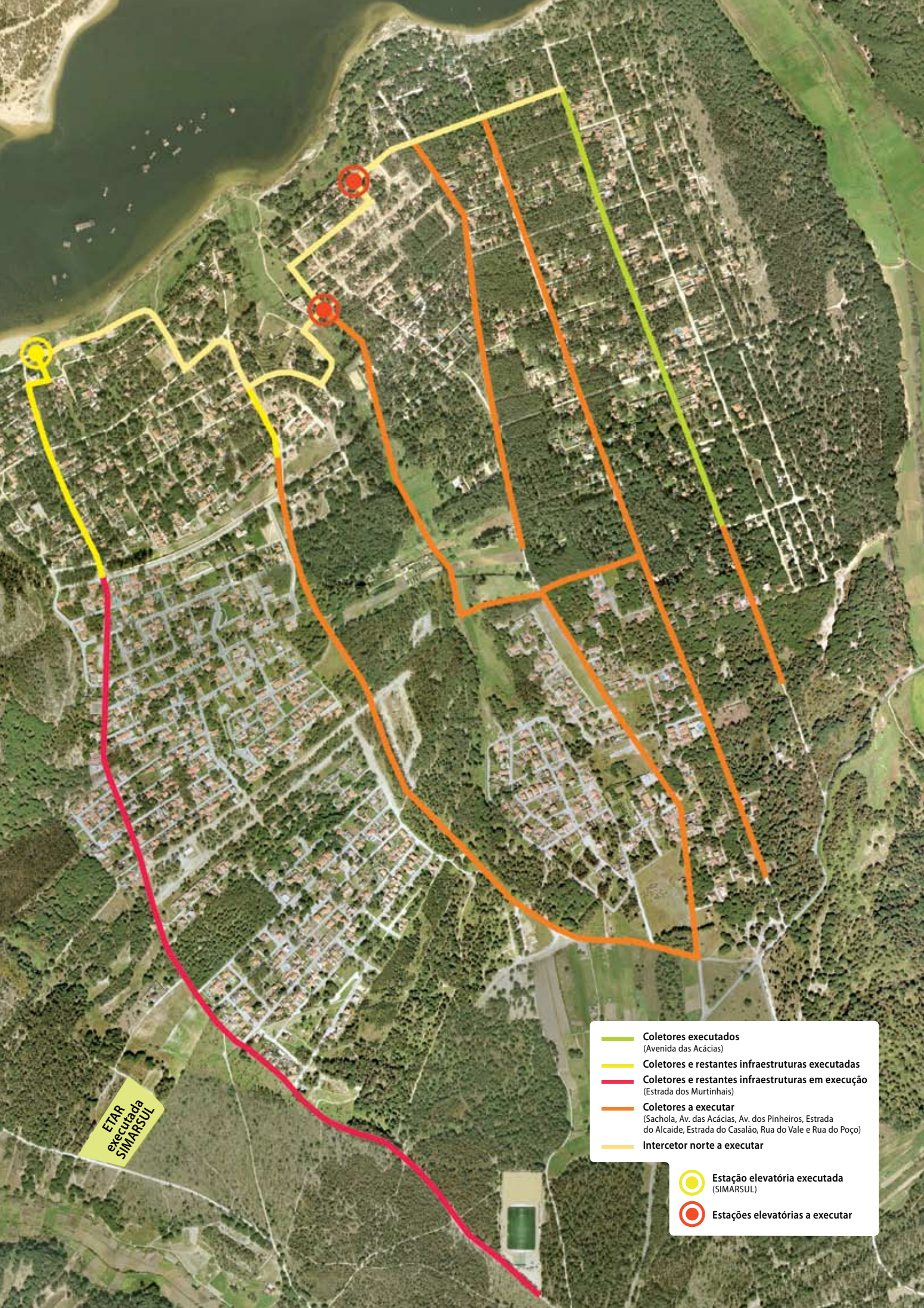
Polidesportivo da Ribeira

A Junta de Freguesia do Castelo levou a cabo a requalificação do Polidesportivo da Ribeira. A intervenção consistiu na limpeza, desmatização, pintura, reparação da vedação e colocação de novas redes nas balizas deste equipamento desportivo, localizado junto à Urbanização da Ribeira, no Zambujal. A ação faz parte do protocolo de delegação de competências da Câmara Municipal nas juntas de freguesia.








Parque da Vila

Novo pavimento

A Câmara Municipal instalou pavimentos de segurança nos equipamentos infantis do Parque da Vila, na Quinta do Conde, para minimizar o impacto das quedas. Os novos pisos foram colocados nos escorregas, baloiços e torres, o que contribuiu para aumentar a segurança das crianças. Este melhoramento faz parte de um conjunto de intervenções que têm contribuído para tornar o Parque da Vila ainda mais atrativo.



ETAR
executada
SIMARSUL

-  **Coletores executados**
(Avenida das Acácias)
-  **Coletores e restantes infraestruturas executadas**
(Estrada dos Murtinhaís)
-  **Coletores e restantes infraestruturas em execução**
(Estrada dos Murtinhaís)
-  **Coletores a executar**
(Sachola, Av. das Acácias, Av. dos Pinheiros, Estrada do Alcaide, Estrada do Casalão, Rua do Vale e Rua do Poço)
-  **Intercetor norte a executar**
-  **Estação elevatória executada**
(SIMARSUL)
-  **Estações elevatórias a executar**



A rede de saneamento é fundamental para a recuperação ambiental da Lagoa de Albufeira

Castelo Infraestruturas

Saneamento das vias estruturantes da Lagoa

OBRA PODE BENEFICIAR ATÉ 3800 FOGOS E 12 MIL MORADORES

A instalação de saneamento nas vias estruturantes da Lagoa de Albufeira, que está em curso, vai permitir a melhoria da qualidade de vida de moradores e turistas. As primeiras ligações à rede devem ser feitas em 2013.

✍ A CÂMARA MUNICIPAL de Sesimbra está prestes a lançar o concurso para a segunda fase de saneamento “em baixa” da Lagoa de Albufeira, orçado em cerca de 1,5 milhões de euros. A intervenção faz parte da rede de saneamento da freguesia do Castelo, financiada pelo Programa Operacional Temático de Valorização do Território, do Quadro de Referência Estratégico Nacional.

Esta fase compreende a execução do interceptor norte, infraestrutura com cerca de dois quilómetros de comprimento, e dos coletores da Sachola, estradas do Casalão e Alcaide, ruas do Vale e Poço e avenidas dos Pinheiros e das Acácias (nesta última, uma parte já se encontra executada). A intervenção prevê ainda a construção de duas estações elevatórias e rede de pluviais.

Juntamente com a instalação da rede de saneamento “em baixa” da Estrada dos Murтинhais, que está em curso, estas obras permitirão ligar todo o espaço urbano-urbanizável da Lagoa à rede “em alta”, já executada pela SIMARSUL, e que compreende os grandes emissários, coletores e estações elevatórias que transportarão as águas residuais para a estação de trata-



Chegar à Lagoa vai ser mais fácil

Um milhão de euros é o valor estimado para a construção da Estrada dos Murтинhais e das infraestruturas associadas à via. A obra, que decorre entre o entroncamento com a EN377 e a Rotunda da Reversão (ver mapa na página 12), inclui instalação das redes de água, eletricidade, telecomunicações, passeios e pavimentação. Durante os trabalhos, vão estar garantidos percursos alternativos. A Estrada dos Murтинhais é uma via estruturante na ligação entre a EN377 e a margem sul da Lagoa, que beneficiará moradores e todos os que se deslocam a esta zona, sobretudo durante os meses de verão. Prevê-se que esteja concluída no último trimestre de 2012.

mento e depois as encaminharão para o emissário submarino.

A construção, ligação e entrada em funcionamento de todas estas infraestruturas é essencial para a requalificação e reconversão da Lagoa de Albufeira, tanto em relação aos processos de loteamento das Áreas Urbanas de Génese Ile-

gal, que representam 70 por cento do território, como para os restantes espaços urbanizáveis. É fundamental também em termos ambientais, pois o encaminhamento das águas residuais domésticas para a nova ETAR Lagoa/Meco vai permitir a recuperação ambiental do “espelho de água” da Lagoa, au-

Saneamento na Lagoa de Albufeira	
Rede “em alta” (da responsabilidade da SIMARSUL)	
ETAR	Executada
Central elevatória	
Conduções elevatórias	
Exdutores submarinos	
Rede “em baixa” (da responsabilidade da Câmara Municipal de Sesimbra)	
Av. das Acácias	Parte executada
Estrada dos Murтинhais	Em execução
Av. das Acácias (restante)	Início em 2012
Av. dos Pinheiros	
Estrada do Alcaide	
Estrada do Casalão	
Rua do Vale	
Interceptor norte	
Estações elevatórias	

mentando a qualidade de vida de moradores e melhorando a oferta turística local.

A rede pode servir até 3800 fogos, o que representa aproximadamente 12 mil moradores. Prevê-se que as primeiras ligações sejam efetuadas no primeiro semestre de 2013. ✍

Urbanismo Áreas Urbanas de Génese Ilegal

Sesimbra é exemplo na reconversão


MODELO DO CONCELHO DESPERTA A ATENÇÃO DO MEIO ACADÉMICO

A forma como Sesimbra tem abordado as Áreas Urbanas de Génese Ilegal, e sobretudo o envolvimento de todos os intervenientes, é um exemplo a ter em conta. Os resultados e o reconhecimento do trabalho estão à vista.

OS PROCESSOS de reconversão e requalificação das Áreas Urbanas de Génese Ilegal (AUGI) do concelho estão a avançar de forma consistente nas freguesias do Castelo e Quinta do Conde, reflexo do grande empenho e esforço financeiro dos proprietários e comproprietários e

dinamismo das comissões de administração, às quais a Câmara Municipal tem prestado acompanhamento e apoio logístico e técnico em diversos momentos dos processos. Para além disso, as comissões de administração, em parceria com a autarquia, têm conseguido envolver

o tecido empresarial do município em várias áreas de atividade, impulsionando a economia local. Importa referir que a forma exemplar como Sesimbra tem lidado com esta questão tem gerado interesse em meios académicos e tanto a Faculdade de Arquitetura como o Departamen-

to de Engenharia Civil e Arquitetura do Instituto Superior Técnico têm solicitado visitas acompanhadas a estas zonas, que são uma forma de reconhecimento pelo trabalho desenvolvido e, naturalmente, um motivo de orgulho para o concelho. 



Casal do Sapo e Courelas da Brava Freguesia da Quinta do Conde

AUGI 42 • Obras em execução;
AUGI 43 • Adjudicou a empreitada e deverá iniciar as obras em janeiro próximo;
AUGI 44 • Assembleia geral em 26 de novembro para apreciar e deliberar a adjudicação da empreitada para execução de obras de urbanização;
AUGI 40 e 40A (Courelas da Brava) • Adjudicaram as obras de urbanização e estão a preparar o arranque ainda em 2011.

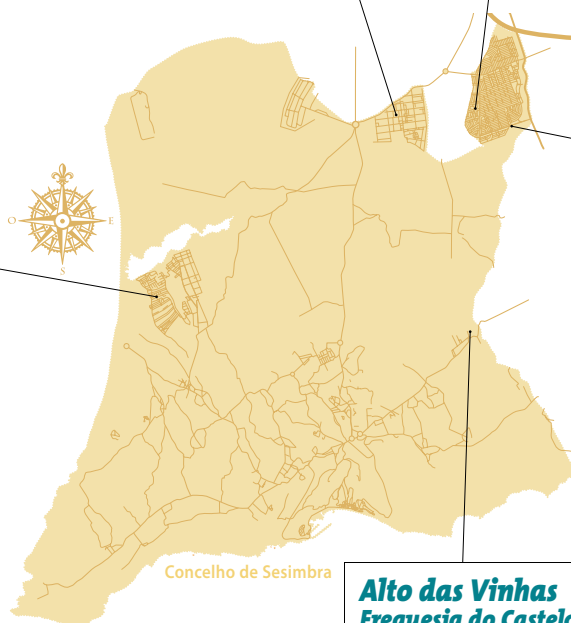
Pinhal do General Freguesia da Quinta do Conde

Processo de reconversão por via de Plano de Pormenor já aprovado e publicado;
AUGI 18 • Tem algumas obras em conclusão.



Lagoa de Albufeira Freguesia do Castelo

AUGI 1, 2, 3, 9, 10 e 39 • Fase de conclusão de obras (Na AUGI 9, o processo de reconversão decorre pela via do Plano de Reversão, aprovado pela Assembleia Municipal em 17 de junho e publicado em Diário da República em 31 de outubro de 2011);
AUGI 28 e 29 • Prestes a iniciarem-se as obras;
AUGI 32, 33, 34, 35, 36 e 37 • Em fase de consulta ou de adjudicação de obra;
AUGI 31, 49, 50 e 51 • Com processos em apreciação na Câmara Municipal de Sesimbra. Obras podem avançar em 2012;
AUGI 22 e 47 • Apresentam loteamentos durante o primeiro trimestre de 2012.



Ribeira do Marchante Freguesia da Quinta do Conde

Processo de reconversão por via de Plano de Pormenor já aprovado e publicado.
AUGI 24 • Está em vias de retomar as obras já iniciadas mas não concluídas, agora sob responsabilidade da Câmara Municipal de Sesimbra, face ao segundo aditamento ao contrato de urbanização subscrito entre a administração conjunta da AUGI e a Câmara Municipal, estando os proprietários com valores em dívida relativos a obras ou taxas urbanísticas, obrigados a fazer o pagamento diretamente à autarquia, conforme notificações emitidas.

Alto das Vinhas Freguesia do Castelo

Processo de reconversão em curso com obras de urbanização em fase de adjudicação (10 de dezembro de 2011).
Arranque da obra:
1.º trimestre de 2012.

Opções Participadas Fóruns territoriais

Um incentivo à cidadania

AO LONGO DAS REUNIÕES OS MUNÍCIPES DERAM O SEU CONTRIBUTO

No início de outubro, as Opções Participadas voltaram à rua para mais um conjunto de fóruns territoriais que procuram, acima de tudo, incentivar o envolvimento da comunidade na vida do município e manter um contacto direto com a população.

PELO SEXTO ANO consecutivo, a Câmara Municipal promoveu as Opções Participadas, um processo que tem como objetivo proporcionar momentos de debate entre o executivo municipal e os cidadãos e, ao mesmo tempo, recolher contributos dos moradores para a resolução de pequenos problemas que afetam as suas áreas de residência.

Devido aos diversos investimentos previstos, relacionados com as candidaturas ao Quadro de Referência Estratégico Nacional, e à conjuntura económica que se verifica, a Câmara Municipal decidiu adotar o mesmo modelo do último ano e voltou a não atribuir verbas específicas para cada localidade. «Ponderámos abandonar o projeto, mas entendemos que é importante dar a cara e ouvir a população», afirmou o presidente da Câmara Municipal, Augusto Pólvora, durante as reuniões descentralizadas que se realizaram por todo o concelho.

O autarca sensibilizou os munícipes para a redução substancial de algumas receitas, para o aumento de muitas despesas e para a necessidade de afetar os recursos disponíveis para os investimentos financiados por fundos comunitários, de que são exemplo as obras de saneamento, as requalificações do Moinho de Baixo e da margem sul da Lagoa de Albufeira, a construção da nova escola de Sampaio e a valorização da frente marítima da vila de Sesimbra, que vão obrigar a uma significativa comparticipação do orçamento municipal.

«Poderíamos cortar nestes projetos e manter apenas as despesas inerentes ao município mas isso implicaria perder os fundos comunitários e este comboio não passa duas vezes», justificou. Apesar do esforço, Augus-



Sesimbra



Aldeia do Meco/Azoia



Santana/Cotovia



Quinta do Conde



Zambujal



Alfarim



Pedreiras


to Pólvora assegurou que valerá a pena o «sacrifício» já que as obras em questão vão ter um efeito direto na economia e no turismo local.

«Com esta aposta vamos conseguir valorizar Sesimbra e torná-la mais atrativa para residentes e turistas», adiantou, acrescentando que «as obras concluídas já são uma prova dessa dinâmica».

Durante as várias reuniões, o presidente da Câmara Municipal sublinhou também as medidas que estão a ser implementadas

em matéria de poupança, entre elas os cortes nas telecomunicações, horas extraordinárias e iluminação pública.

Em relação ao público, a maioria das intervenções prendeu-se com pequenas obras que muitas vezes ultrapassam a supervisão da Câmara Municipal e são detetadas apenas por quem se depara diariamente com elas. A limpeza de ruas, a recolha de monos e resíduos sólidos urbanos, a fal-

ta de contentores diferenciados, a colocação de placas toponímicas e o mau estado das estradas foram os assuntos mais referenciados durante os fóruns territoriais. O executivo municipal garantiu estar consciente da importância que as intervenções levantadas têm e deixou a garantia de que todos os pedidos e sugestões vão ser analisados. 

Acondicione bem o seu lixo, contribua p

ABANDONAR O LIXO JUNTO AO CONTENTOR É CRIAR UM FOCO DE POLUIÇÃO

Em Sesimbra são produzidas, em média, cerca de cem toneladas de lixo por dia. A recolha é uma tarefa complexa mas fundamental para o ambiente e saúde pública. Com a participação de todos podemos tornar este processo mais fácil e contribuir para um concelho mais limpo.

NO NOSSO quotidiano, há um conjunto hábitos que interiorizamos de tal forma, que num determinado ponto deixamos de reparar neles. Poucos de nós se apercebem, por exemplo, que um adulto produz cerca de dois quilos de resíduos por dia, entre lixo indiferenciado, como restos de comida, e os materiais que podem ser separados e enviados para reciclagem, como papel e cartão, vidro, pilhas ou embalagens.

Se fizermos as contas, num concelho como Sesimbra, com 50 mil habitantes, chegamos ao impressionante número de 100 toneladas de lixo doméstico diariamente, o que, para se ter uma noção mais aproximada, representa algo como 10 camiões. A estes números acrescentam-se os resíduos de empresas e estabelecimentos, monos e resíduos verdes.

Tendo em conta a dimensão e dispersão geográfica do concelho, e os mais de dois mil contentores existentes, é fácil imaginar que a recolha de Resíduos Sólidos Urbanos representa uma operação logística complexa, dispendiosa, mas essencial para se manter o concelho limpo.

Esta tarefa, efetuada por um conjunto de viaturas próprias, que transportam equipas de três funcionários, pode ser facilitada com o contributo de todos.

Nestas páginas deixamos alguns conselhos para que todos se envolvam nesta causa.

Em nossas casas

As boas práticas para a recolha e acondicionamento do lixo doméstico começam em nossa casa, ao utilizarmos um saco dentro do balde do lixo. É mais higiénico, e quando estiver cheio basta atá-lo e depositá-lo no contentor. A vantagem é que não liberta tantos cheiros para a via pública e evita o derramamento junto aos contentores que se vão acumulando. Durante a recolha, o trabalho dos funcionários torna-se também mais simples.



Na via pública

O saco de lixo deve ser sempre colocado dentro do contentor. A seguir deve verificar se o contentor ficou bem fechado. Caso esteja cheio, deve dirigir-se ao mais próximo. Abandonar o lixo junto ao contentor é um passo para que se espalhe na via pública causando assim um foco de poluição.



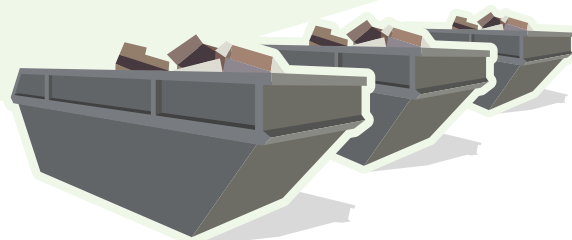
Resíduos verdes

Este tipo de resíduo resulta, normalmente, da manutenção de hortas e jardins de moradias unifamiliares. Devem ser deixados ao lado dos contentores. Para tal, o munícipe deve acondicionar bem as ramagens, atando-as, e colocar a relva e ervas em sacos resistentes. A partir de 2012, a autarquia vai ter dias certos para a recolha destes resíduos.



Monos domésticos

Por vezes precisamos de nos ver livres dos chamados monos domésticos - móveis, sofás, colchões, eletrodomésticos. Estes objetos não devem ser abandonados na via pública junto a contentores. A Câmara Municipal dispõe de uma linha de apoio que permite combinar uma data para recolha do objeto, ou no domicílio do munícipe ou junto ao contentor mais próximo, conforme a zona e disponibilidade da equipa. Antes de se desfazer deste tipo de objetos deve contactar instituições de apoio social, que fazem recolha e donativos a famílias carenciadas, como é o caso do Espaço Solidário, ou, no caso dos eletrodomésticos, informar-se se há algum local de recolha deste tipo de aparelho.



Ecocentro

O munícipe pode ainda efetuar a entrega, gratuita dos verdes, monos, resíduos elétricos e eletrónicos, resíduos de construção e demolição (entulho) no Ecocentro, no Pinhal de Cima, junto ao cemitério da Aiana, de segunda a sexta-feira, das 12 às 20 horas, ou aos sábados e domingos, das 10 às 18 horas. No caso do entulho, a Câmara Municipal disponibiliza sacos até 1 metro cúbico, que podem ser solicitados no Departamento de Serviços Urbanos, em Sesimbra e na Quinta do Conde, ou na Junta de Freguesia do Castelo.

Para um concelho mais limpo

Números



Periodicidades de recolha:

→ Durante a época balnear (junho a setembro), a periodicidade de recolha dos resíduos colocados dentro de contentores é diária. Fora deste período é ajustada às necessidades de cada zona, passando, em alguns casos, a fazer-se em dias alternados;

Horários praticados:

→ No serviço de recolha são praticados dois horários (das 5 às 12 e das 14 às 21h). Durante a época balnear é criado um terceiro período de trabalho (21.30 às 4.30h).

Quantidades recolhidas:

→ A média diária de resíduos recolhidos é de 100 toneladas. A quantidade média de resíduos verdes recolhidos é de 400 toneladas por mês.

Equipamentos:

→ 144 ecopontos; 2200 contentores de superfície de 800 litros (e alguns de 1100 litros); 90 contentores enterrados e semi-enterrados de 3000 e 5000 litros de capacidade.

Outros Resíduos (em 2011)

→ 750 sacos de entulho; 400 toneladas de papel e cartão; 550 toneladas de vidro; 300 toneladas de embalagens.

Ambiente Boas práticas

Não deixe que o seu cão suje o chão

A COLABORAÇÃO DOS DONOS É FUNDAMENTAL

Os dejetos caninos são, atualmente, um dos principais problemas ambientais das zonas urbanas e de espaços verdes e de lazer. Por muitas soluções que se tentem, algumas dispendiosas, a opção passa sempre pelo civismo dos donos dos animais.

É COMUM DIZER-SE que o cão é o melhor amigo do homem e, por isso mesmo, é também o animal doméstico de eleição. Por serem excelentes companheiros e guardas, existem cada vez mais cães a viver em apartamentos e moradias. Para os donos, a ida à rua de manhã e ao final do dia, para as necessidades, é um ritual que passa a fazer parte da sua vida. Nestes passeios, que normalmente ocorrem na via pública ou em parques e jardins, o papel do dono é estar atento e, com a ajuda de um pequeno saco (ver caixa), recolher os dejetos caninos e depositá-los num contentor de lixo. Caso não o faça, está a cometer uma infração punível por lei e, para além disso, a ter uma atitude ambientalmente condenável, visto que contribui para poluir a via pública. E se nos passeios esta situação é grave, quando acontece em zonas relvadas, onde normalmente brincam crianças, passa a ser um caso de saúde pública.

Não se esqueça do "saquinho"



Um pequeno saco é suficiente para ajudar a recolher o dejetos. Depois de usado deve ser fechado com um nó e depositado no contentor. Estes sacos vendem-se nas superfícies comerciais e em lojas de animais, por exemplo. Apresentam-se em rolos, são práticos, fáceis de transportar e muito económicos. Caso não queira ter este custo, pode utilizar um saco normal de supermercado.



Quando passear o seu cão...



...recolha os dejetos...



...e coloque-os no lixo.

Sesimbra Serviço de Atendimento Permanente

Redução de horário provoca indignação

CENTENAS DE UTENTES UNIRAM-SE CONTRA A DECISÃO DO MINISTÉRIO DA SAÚDE

Cidadãos, Câmara Municipal, juntas de freguesia e comissões de utentes voltaram a juntar-se para protestar, desta vez contra a redução do horário do SAP de Sesimbra. A autarquia apresentou uma proposta que permite a manutenção do serviço durante 24 horas, baseada na rentabilização de recursos, que foi bem recebida pelo Ministério da Saúde. A implementação está a ser avaliada.

«AS URGÊNCIAS não têm hora marcada» foi o slogan mais ouvido durante a vigília que decorreu no dia 3 de outubro, em frente ao Serviço de Atendimento Permanente (SAP) de Sesimbra, em resposta ao anúncio da redução do horário deste serviço. Centenas de munícipes de todo o concelho, Câmara Municipal, juntas de freguesia e comissões de utentes voltaram a unir-se e a mostrar o seu desagrado, tanto pela medida tomada pela Administração Regional de Saúde, como pelo facto de não terem sido ouvidos. A decisão surpreendeu autarquias e comissões de utentes, que receberam a comunicação oficial de que o serviço de saúde ia ser reduzido apenas a três dias da sua entrada em vigor.

«Sesimbra responde aos pressupostos exigidos pelo Governo para manter um serviço de urgência aberto 24 horas por dia e por isso não compreendo a decisão do encerramento», declarou o presidente da Câmara Municipal, Augusto Pólvora, durante a manifestação.

«As urgências não têm hora marcada. O SAP é um serviço que dá resposta às necessidades da população e como tal tem de estar aberto 24 horas por dia», defendeu Florindo Paliotes, presidente da Comissão de Utentes de Sesimbra.

Também presente na vigília, a presidente da Junta de Freguesia de Santiago, Ana Cruz, expressou a sua indignação: «É inadmissível que peçam à população, maioritariamente idosa e com carên-



Câmara Municipal apresentou proposta para manutenção do horário com gestão eficiente dos meios

Serviço de Urgência Básico em Sesimbra

No encontro com o secretário de Estado, o presidente da autarquia questionou também Fernando Leal da Costa sobre a proposta enviada pela Câmara Municipal relativa à instalação de um Serviço de Urgência Básico em Sesimbra, e foi informado de que a rede nacional de serviços de urgência, implementada em 2007/2008, está em reavaliação, estudando-se uma nova proposta de Rede de Serviços de Urgência, adequada à realidade atual, que estará pronta em janeiro de 2012, altura em que a autarquia será chamada a pronunciar-se sobre a mesma. Para além destes assuntos, o representante do Governo garantiu que vai averiguar o que se passa com a obra da Extensão de Saúde da Quinta do Conde, que se encontra parada novamente, e confirmou a impossibilidade de se avançar com a construção do Hospital Seixal – Sesimbra, por falta de condições financeiras.

cias financeiras e de mobilidade, que percorra 30 quilómetros para ser assistida».

Autarquia apresenta proposta

Comprometendo-se a não baixar os braços, a Câmara Municipal solicitou de imediato uma reunião com o Ministro da Saúde e enviou ao ministério uma proposta para a manutenção do SAP 24 horas por dia, 7 dias por

semana, apenas com um acréscimo de 22 horas, conseguido com base na rentabilização dos recursos existentes.


No modelo atual, em vigor desde 1 de outubro, a Administração Regional de Saúde de Lisboa e Vale do Tejo (ARLVTs) paga a uma empresa para garantir médicos entre as 8 e as 22 horas, mas grande parte desse período coincide com o horário de funcionamento dos mé-

dicos de família e da Unidade de Saúde Familiar do Castelo.

A Câmara Municipal propõe que os médicos de família e enfermeiros façam o atendimento entre as 8 e as 20 horas, e que a referida empresa passe a funcionar em período noturno, entre as 20 e as 8 horas, garantindo a abertura do SAP durante 24 horas nos dias úteis.

O horário de fim de semana, que neste momento é das 10 às 16, passaria a ser de 24 horas por dia. No total, este modelo representaria apenas um acréscimo de 22 horas semanais, em relação ao regime implementado e permitiria manter o serviço permanentemente aberto.

Para além disso, no período de 1 de junho a 31 de agosto, em que o concelho de Sesimbra recebe milhares de turistas, o serviço da empresa deveria ser prestado durante 24 horas por dia.

Em reunião com a Câmara Municipal, o secretário de Estado Adjunto do Ministro da Saúde, Fernando Leal da Costa, descreveu a proposta da autarquia como pertinente, lógica e coerente e assegurou que irá pedir à ARLVTs que avalie a sua implementação. 



Apoio Social Equipamentos

Nova creche na Quinta do Conde

LIGA DOS AMIGOS INAUGURA INFRAESTRUTURA DE APOIO À INFÂNCIA

A abertura da creche da Liga dos Amigos da Quinta do Conde vai beneficiar muitas famílias da freguesia. O projeto é fruto do empenho desta instituição e do apoio de particulares e várias organizações.

✓ A QUINTA DO CONDE tem mais um equipamento de apoio à infância. Trata-se da creche da Liga dos Amigos, inaugurada no dia 15 de outubro, numa cerimónia que contou com a presença do secretário de Estado da Solidariedade e Segurança Social, Marco António Costa, deputados, autarcas, membros da associação e representantes de diversas entidades.

Marco António Costa considerou o edifício «esteticamente agradável e confortável», tendo ainda elogiado a Câmara Municipal de Sesimbra «pela sua responsabilidade social», devido ao apoio prestado.

Por seu turno, Augusto Pólvoira, presidente da autarquia, sublinhou que esta creche vai dar resposta a uma necessidade de muitas famílias, e que é um orgulho para a Quinta do Con-



Residência Sénior Egas Moniz instala-se em Sesimbra

A partir do próximo ano, Sesimbra vai passar a contar com mais uma unidade de prestação de cuidados a seniores. O equipamento privado, denominado de Residência Sénior Egas Moniz, tem capacidade para 60 utentes, com mais de 65 anos, para estadias de longa ou de curta permanência. A estrutura residencial, que representa um investimento na ordem dos 7 milhões de euros, situa-se em Sampaio.

de e para o próprio concelho. «Há 50 anos não havia casas nesta freguesia. Hoje existem escolas, equipamentos desportivos e sociais, entre tantos outros, que

contribuíram para melhorar a qualidade de vida de todos os que aqui residem», referiu.

Em relação à creche, o autarca lembrou as dificuldades que es-

te processo conheceu, desde que foi idealizado, em 2007, e enalteceu o trabalho realizado pela instituição.

Visivelmente emocionado esteve José Anselmo, presidente da direção da Liga dos Amigos, ao agradecer o apoio de todas as entidades, empresas e particulares que ajudaram a tornar realidade o projeto.

«Os princípios da nossa instituição passam por garantir o bem-estar, crescimento e desenvolvimento de todas as crianças. Ultrapassámos dificuldades, vencemos obstáculos e conseguimos concretizar mais esta obra de cariz social, que é importante para a freguesia», concluiu, depois da visita às instalações e descerramento da placa evocativa.

A cerimónia serviu também para formalizar o acordo de colaboração entre a Liga e a Segurança Social, que vai apoiar financeiramente a formação de 66 crianças.

A creche da Liga dos Amigos da Quinta do Conde representou um investimento de cerca de 811 mil euros e foi comparticipada pelo programa PARES e pela Câmara Municipal, que cedeu o terreno e atribuiu um apoio de 140 mil euros para a sua construção.

Património Moagem de Sampaio

Antigo motor a vapor voltou a funcionar

NÚCLEO MUSEOLÓGICO ESTARÁ PRONTO EM SETEMBRO DE 2012

Depois de um trabalho minucioso e prolongado, o engenho que foi o “coração” da Moagem de Sampaio, um motor a gasogénio Hornsby-Stockport, construído em 1908, voltou ao seu local de origem e já está a funcionar.

🔗 O motor Hornsby-Stockport, construído em 1908, data confirmada pelo número de série gravado na máquina, que suportou até à década de 1960-70 o trabalho desenvolvido pela Moagem de Sampaio, regressou ao lugar de origem e voltou a funcionar. A recuperação do engenho a gasogénio, que esteve exposto ao ar livre, ao longo de 17 anos, na Escola Secundária de Sampaio, implicou um trabalho minucioso e de muita precisão. «Como a peça esteve sujeita ao calor e à chuva acabou por ganhar ferrugem e o *piston* colou-se ao cilindro», explicou Francisco Moura, especialista neste tipo de máquinas, acrescentando que «foi preciso dar calor ao cilindro para que se separasse da outra peça». A tarefa, que exigiu cuidado e paciência ao maquinista, foi o primeiro passo para que as várias partes da máquina pudessem começar a funcionar. «O sistema de moagem é composto por uma ban-



O motor chegou a Portugal em 1917 e é um dos mais antigos da Europa

cada com três casais de mós francesas que funcionam através de um sistema de correias que se movimentam a partir do motor», esclareceu. O especialista garante que nunca viu uma peça industrial assim. «Conheço, pesquisa e desenvolvo trabalho nesta área há muitos anos e já consegui pôr a operar muitas máquinas, mas nunca vi uma deste género», adiantou.

Rui Marques, técnico da Divisão de Museus, Cultura e Património da autarquia, confirma que o motor trazido para Portugal em 1917 é um das peças mais valiosas da antiga fábrica. «Todo o sistema periférico de comando do engenho

é composto por um conjunto de acessórios raros, originais e únicos que lhe conferem um valor patrimonial incalculável», revelou.

O projeto de recuperação da Moagem de Sampaio iniciou-se em dezembro de 2009, com a limpeza do espaço, da qual resultou a recolha de diversos bens móveis, nomeadamente os documentos que agora constituem o Fundo Documental Moagem de Sampaio no Arquivo Municipal.

Seguiu-se a substituição da estrutura da cobertura e do primeiro piso, a colocação de novo soalho e, recentemente, o isolamento térmico e acústico da cobertura.

As próximas etapas consistem na reparação da alvenaria, instalação das redes de águas, saneamento, eletricidade e iluminação e na implementação dos suportes museográficos, concretizando assim toda a obra necessária à reconversão da Moagem num espaço público.

O investimento ronda os 160 mil euros, e é participado em 60 por cento pelo Programa de Desenvolvimento Rural, ao abrigo da candidatura apresentada pela Câmara Municipal à Associação para o Desenvolvimento Rural da Península de Setúbal.

Setembro de 2012 é a data prevista para conclusão do projeto. 🔗

Núcleo Urbano Antigo Visita guiada

Sesimbra associou-se às Jornadas Europeias do Património

🔗 Arquitetos, técnicos ligados à área do património e vários municípios participaram numa visita ao núcleo urbano da vila de Sesimbra, inserida nas comemorações das Jornadas Europeias do Património, subordinadas ao tema *Património e Paisagem Urbana*. A iniciativa, promovida pela autarquia e guiada pelo arquiteto Luís Paixão, propôs uma reflexão sobre a importância e interesse dos núcleos urbanos antigos na interpretação da história das sociedades e da sua evolução ao longo dos tempos.

Durante o percurso, o arquiteto abordou aspetos sociais



Comemorações foram assinaladas com visita ao núcleo antigo da vila

e políticos da comunidade sesimbrense decifrados através de ruas e construções, que com um passado e história permitem analisar a lógica urbana que existiu na vila. «O núcleo urbano antigo tem despertado interesse e preocupação especial porque se percebeu que é um local histórico importantíssimo e que possibilita uma melhor compreensão da identidade da vila e das suas gentes», explicou Luís Paixão, referindo que a urbe antiga «é determinante para perceber o passado, compreender o presente e para resolver questões atuais». 🔗



Música: António Chainho



Dança Contemporânea: Giselle: Revenge



Teatro de Marionetas: Fado Portugal - Uma História de Faca e Alguidar

Município Cineteatro

Uma referência cultural na região

CRIAÇÃO DE HÁBITOS CULTURAIS E FORMAÇÃO DE PÚBLICOS SÃO OBJETIVOS CENTRAIS

A dinâmica cultural que a sala conseguiu em quatro anos transformou-a numa referência regional. Por este palco têm passado alguns dos grandes nomes da música portuguesa, assim como projetos pedagógicos de grande interesse.

ABERTO há quatro anos, o Cineteatro Municipal João Mota é, atualmente, um dos principais polos culturais da região. Apesar das restrições e dificuldades que se colocam aos equipamentos culturais, tem conseguido manter uma programação diversificada e equilibrada, cujo objetivo é a criação de hábitos culturais, formação de novos públicos e incentivo à utilização do espaço. No atual contexto, a receita de bilheteira passou a ser preponderante para o modelo de gestão e programação da sala.

Em setembro, o jazz esteve em destaque em mais uma edição do Aqui Há Jazz!, que reu-

niu o quarteto Chibanga Groove, o projeto Música & Cinema, Maria Anadon e Victor Zamora e a Escola de Jazz de Barreiro. No último sábado do mês, foi a vez do teatro subir à cena. A ESTE – Estação Teatral apresentou a peça *A Verdadeira História da Tomada do Carvalhal*, baseada na lendária narrativa da região do Fundão, que serviu de inspiração à Revolução do Cravos.

O teatro, mas desta vez de marionetas, regressou ao Cineteatro Municipal em outubro. Dirigida a todas as idades, a Festa da Marioneta trouxe a Sesimbra as peças *Com Um Asas Enormes*, da companhia alemã Figu-

ren Theater Tübingen, *Fado Portugal – Uma História de Faca e Alguidar*, da S.A. Marionetas, e o *Senhor La Fontaine* em Lisboa, da Lua Cheia Teatro Para Todos. A Quinzena de Dança de Almada também passou pela vila, com o espetáculo *Giselle: Revenge* (“Because Love is Eternal”), que abordou as semelhanças e diferenças entre o amor físico e metafísico, a verdade e a mentira, o sonho e a realidade. A dança subiu novamente ao palco, mas desta vez pelos bailarinos da Companhia Portuguesa de Bailado Contemporâneo, que apresentaram a história *Mundo Meu*. Em outubro, a música também se ouviu no Cineteatro. Dedicada ao Mantra Indiano, a iniciativa *Concertos no Palco* proporcionou uma atuação especial, que contou com a participação do Coral-Orquestra OMKÁRA da Con-

federação Portuguesa do Yoga.

Considerado por muitos um embaixador da guitarra portuguesa, António Chainho marcou o arranque do cartaz de novembro. O músico apresentou-se em Sesimbra com dois jovens músicos, Tiago Oliveira, na guitarra clássica, e Ciro Bertini, no baixo acústico, e um repertório completamente renovado. Uma semana depois, Joe Coronado ocupou o palco, ao lado do público, em mais um concerto comentado. Com um currículo invejável, o músico garantiu uma noite recheada de bons momentos. Num estilo completamente diferente, Viviane, antiga vocalista dos Entre Aspas, e dona de uma das vozes mais carismáticas da música portuguesa, atuou no Cineteatro Municipal para apresentar o seu terceiro álbum de originais, *As Pequenas Gavetas do Amor*. ↵

Projetos Municipais Atividade física para adultos

Câmara estimula estilos de vida saudáveis

AUTARQUIA VAI DISPONIBILIZAR PRÉ-DIAGNÓSTICO ONLINE

Um conjunto de programas promovidos pela autarquia tem contribuído para incentivar a prática regular de atividade física junto da população adulta, combatendo o sedentarismo e a obesidade e reduzindo o risco de doenças cardiovasculares.

↗ O RITMO que a sociedade impõe atualmente faz com que, por norma, a maioria dos adultos não consiga praticar qualquer tipo de atividade física, ande pouco a pé ou de bicicleta, passe grande parte do tempo sentado ou a

executar tarefas que exigem movimentos repetidos e, naturalmente, opte pelo elevador em vez das escadas. A pouco e pouco vai adquirindo um conjunto de hábitos negativos que se refletem na saúde e bem-estar.



Na primeira pessoa

Rosária Reis, 40 anos, é um exemplo de como os benefícios do desporto na saúde e bem-estar são razoavelmente fáceis de alcançar. «Por opção própria e por recomendação médica comecei a praticar desporto», conta. «Aliei as propostas municipais a duas idas ao ginásio, mantenho uma dieta equilibrada e tenho, sem dúvida, uma vida mais saudável», revela. «Gosto de dizer que o exercício não só é bom em termos de saúde física mas também mental. Ficamos com outra disposição e com uma mente mais sã», garante. «Só custa começar».

Ciente de que o sedentarismo é um problema de saúde pública, a Câmara Municipal desenvolve, há alguns anos, um conjunto de programas que pretendem estimular a prática regular de desporto e minimizar o estado de inércia em que se encontra grande parte da população, particularmente a que está em fase produtiva, já que apresenta os mais baixos índices neste campo.

O projeto AgitaZimbra, implementado pela Câmara Municipal em 2003, é um exemplo do trabalho desenvolvido. Pretende promover a melhoria da saúde e qualidade de vida através da prática de atividade física regular e contínua. Ações orientadas, que vão

desde caminhadas à gerontomotricidade, passando pela criação de condições de conforto e segurança para atividades de ar livre, são algumas das formas de intervenção adotadas que têm envolvido centenas de participantes com resultados muito significativos.

Para além disso, existe um conjunto de percursos pedonais urbanos, equipamentos de manutenção e programas desportivos específicos, como por exemplo o Gente Ativa, disponível a todos os munícipes. As ações destinadas à comunidade adulta, ativa profissionalmente e maior de 18 anos, envolvem numa primeira fase testes de avaliação. Com a análise acerca do estado de cada participante, que pode ser rea-

lizada através do pré-diagnóstico online, os técnicos municipais fazem uma avaliação do indivíduo e apresentam uma resposta que permite ir ao encontro das suas necessidades.

Isto porque nem toda a população apresenta a mesma robustez e as estratégias adotadas diferem de indivíduo para indivíduo. O projeto Caminhar, iniciativa totalmente gratuita, possibilita a prática de um exercício físico simples e acessível à população em geral. A utilização dos equipamentos de manutenção existentes no concelho e a realização de circuitos pedonais, disponíveis no site da autarquia, também não requer qualquer investimento. O Gente Ativa, com uma mensalidade de dez euros e o pagamento de um seguro anual desportivo no mesmo valor, implica sessões e planos de treino e um outro nível de esforço e preparação, para quem pretende desenvolver uma atividade física regular, com acompanhamento personalizado e uma avaliação mais pormenorizada. ↗



Equipamentos de Manutenção

Destinatários: adolescentes e adultos
Locais: Sesimbra: Estação de Vitalidade e Fitness, Praia do Ouro; Almoinha: Parque da Almoinha; Santana: Parque Modelo; Quinta do Conde: Parque da Boa Água, Parque da Vila e Jardim do Pinheiro
Valor: gratuito
Periodicidade: aberto durante todo o ano

Gente Ativa

Destinatários: maiores de 18 anos
Local: sala Coronel Pinto Braz, no Grupo Desportivo de Sesimbra
Valor: dez euros mensais e pagamento de um seguro anual desportivo no mesmo valor
Periodicidade: dezembro a junho
Tipo de atividade: aulas de localizada e manutenção

Sempre a Mexer Para Não Envelhecer

Destinatários: maiores de 55 anos
Local: em várias associações (conheça quais em www.cm-sesimbra.pt)
Valor: quatro euros mensais
Periodicidade: outubro a junho
Tipo de atividade: aulas de gerontomotricidade

Caminhar

Destinatários: maiores de 5 anos
Local: Pavilhão Municipal da Quinta do Conde
Valor: gratuito
Periodicidade: outubro a junho



Regata de Aiolas foi disputada por 14 duplas



Travessia da Baía envolveu 375 nadadores

Sesimbra Provas Desportivas

Um recorde de participações

AS DUAS PRINCIPAIS PROVAS DESPORTIVAS DO CONCELHO VOLTARAM A SER UM SUCESSO

As tradicionais competições de Sesimbra bateram, este ano, um número recorde de participações. Pela primeira vez, a prova de natação contou com 375 nadadores à partida. O número de concorrentes para a competição em barcos da região atingiu as 14 duplas, superando as inscrições dos anos anteriores.

➤ A BAÍA de Sesimbra voltou a ser palco de duas importantes provas desportivas, consideradas as mais antigas da vila. No dia 25 de setembro realizou-se a Regata de Aiolas, competição em barcos tradicionais, que bateu o número

recorde de participações. Em 2010 participaram 26 barcos e este ano competiram mais duas embarcações. De realçar ainda a maior participação feminina de sempre, com oito concorrentes à partida. Retomada há 27 anos pela Câmara

Municipal, a Regata de Aiolas é um dos mais populares acontecimentos desportivos locais.

Uma semana depois, no dia 5 de outubro, a Baía recebeu uma das mais apreciadas e concorridas provas de natação do calendário português. A Travessia da Baía, que juntou 375 nadadores, voltou a assumir-se como a prova em águas abertas mais popular a nível nacional. A este facto não terão sido alheias as altas temperaturas que se sentiram no

início do outono. Este ano, Vasco Gaspar, vencedor da travessia em 2009, repetiu o triunfo, desta vez com o tempo de 18 minutos. Embora não tenha conseguido bater o recorde da prova (17:36 m), mostrou grande satisfação, tanto pela vitória como por mais uma participação.

À semelhança dos anos anteriores, a Câmara Municipal atribuiu a todos os atletas medalhas de participação e troféus aos três primeiros classificados. ➤

Sesimbra Associativismo

Secretário de Estado visitou Grupo Desportivo de Sesimbra

➤ UM REGIME de IVA mais favorável e a revisão dos montantes elegíveis no que respeita à participação comunitária nos projetos dos clubes foram alguns dos apelos deixados pelo presidente da Câmara Municipal, Augusto Pólvora, ao secretário de Estado do Desporto e Juventude, Alexandre Mestre, no decorrer da visita do representante do Governo ao Grupo Desportivo de Sesimbra (GDS), realizada em novembro. O presidente da autarquia lembrou que nos últimos anos foram criados ou melhorados vários equipamentos desportivos no concelho, públicos e particula-



res, que «ajudaram a massificar e democratizar a atividade desportiva, e que tal não seria possível sem os apoios e incentivos concedidos pelo poder local».

Depois de escutar o apelo do presidente da Câmara Municipal e de conhecer a realidade do clube, o membro do Governo mostrou-se «muito satisfeito pelo ecletismo do Sesimbra», e enalteceu o seu contributo ao serviço do desporto.

Alexandre Mestre registou também as preocupações manifestadas pelo presidente da direção do GDS, Sebastião Patrício, no que respeita às dificuldades

financeiras do clube, comprometendo-se a transmiti-las às entidades competentes.

O acontecimento contou com a presença de representantes de várias entidades e autarcas, entre os quais a presidente da Assembleia Municipal, Odete Graça, e os presidentes das juntas de freguesia de Santiago e do Castelo, Ana Cruz e Francisco Jesus, respetivamente.

O final da visita ficou marcado pela entrega da Medalha de Bons Serviços Desportivos a David Sequeira, por parte do secretário de Estado. ➤



Doação de material desportivo



Quermesse Solidária



Compre e Ganhe no Comércio Tradicional



Mostra de Doces

Município Comemorações

Espírito natalício percorre o concelho

CAMPANHAS DE SOLIDARIEDADE MARCAM O PROGRAMA DESTA ANO

Durante todo o mês de dezembro, as comemorações natalícias vão percorrer vários pontos do concelho. Promovido pela Câmara Municipal, juntas de freguesia e movimento associativo, o programa apresenta um conjunto de iniciativas para toda a família.

CONCERTOS, exposições, feiras, ações de solidariedade e atividades para os mais pequenos são os destaques do programa de Natal, que decorre ao longo de todo o mês de dezembro.

No primeiro sábado, dia 3, o Centro de Inovação e Participação Associativa veste-se a rigor para receber uma Feira de Natal, organizada pela associação multicultural Migravida, que, para além de muita animação e uma hora do conto bilingue, apresenta a Mostra Gastronómica Doces do Mundo.

A doçaria volta a estar em destaque no dia 8, quinta-feira, no Clu-

be Sesimbrense, desta vez com a tradicional Mostra de Doces, que atrai todos os anos centenas de visitantes. Mais uma vez, a receita das vendas reverte para uma associação do concelho.

Natal Solidário

Tal como é habitual, o Espaço Solidário promove uma campanha especial para ajudar quem mais precisa. Este ano, a missão é recolher fatos de treino, ténis e outro material desportivo para crianças e jovens. Os donativos podem ser entregues nas lojas da Quinta do Conde e Santa-

na, e no Grupo Desportivo de Sesimbra. Neste Natal, o Espaço Solidário vai também realizar uma quermesse nos mercados municipais do concelho, que tem como objetivo

recolher fundos para a aquisição de fraldas e papas para bebés. A iniciativa decorre na Quinta do Conde, no dia 3, na Lagoa de Albufeira, no dia 11, e em Sesimbra, no dia 17.

Também com um caráter solidário, é inaugurado, na Praça da Califórnia, o Presépio da Bondade, promovido pela Conferência Vicentina de Santiago e pela Junta de Freguesia, com apoio da Câmara Municipal, que pretende incentivar a comunidade a doar alimentos ou roupa, para ajudar as famílias que recebem o apoio da associação. Com o mesmo propósito, o Salão de Festas Coronel Pinto Braz, no Grupo Desportivo de Sesimbra, abre portas, no dia 17, a uma festa solidária.

Música

Os apreciadores das sonoridades natalícias podem "encher o ouvido" no segundo fim de semana, com os concertos da Anacruza Band - Associação Musical e Cultural Conde I, no Parque da Vila, e do Grupo Coral de Sesimbra, na Igreja Matriz de Santiago. O Cineteatro Municipal João Mota recebe, no dia 18, a Festa de

Natal do GRES Bota no Rego, onde não vai faltar música, teatro e dança.

Infantil

O público infantil também tem muito com que se entreter, pois ao longo de todo o mês a Biblioteca Municipal, o Polo de Leitura da Quinta do Conde e o Espaço Zambujal promovem diversos ateliês, horas do conto, expressão plástica e sessões de cinema.

Comércio Tradicional

E porque o Natal também é sinónimo de compras, a Câmara Municipal, com o apoio das juntas de freguesia e associações de comerciantes do concelho, volta a apostar numa campanha para incentivar a população a comprar no comércio tradicional. Em compras superiores a 15 euros, os lojistas entregam um cupão que tem de ser preenchido com uma frase que contenha as palavras Natal, comércio, tradicional e poupança. No final, as duas frases mais originais recebem uma conta poupança no valor de 250 euros, oferecida pelo Crédito Agrícola da Costa Azul.

Sesimbra Passagem de ano

Receba 2012 em Sesimbra

A PASSAGEM DE ANO É UM ESTÍMULO PARA A ECONOMIA LOCAL

Graças à aventura de um grupo de amigos que resolveu mergulhar na passagem de ano de 2006, o Réveillon de Sesimbra tornou-se num dos mais originais e populares do país. Este ano, a história repete-se.

↘ O RÉVEILLON de Sesimbra assumiu, desde 2006, um papel preponderante na dinamização da economia local, visto que, a par do Carnaval, é uma das datas que, fora do período de verão, atrai mais visitantes à vila. Muito deste sucesso ficou a dever-se à passagem de ano subaquática, que começou por ser uma brincadeira entre alguns praticantes de mergulho, para rapidamente se popularizar e tornar num dos mais originais e mediáticos acontecimentos que assinalam a entrada no novo ano, e imagem de marca do concelho.

Este ano, embora com limitações financeiras, e com todas as restrições que estão a ser impostas, não apenas aos cidadãos mas também às autarquias, a Câmara Municipal optou por manter o Réveillon

de Sesimbra, visto que representa um estímulo ao tecido empresarial e, ao mesmo tempo, uma forma de encarar pela positiva 2012.

Assim, tal como nos últimos anos, haverá um espetáculo piromusical com cerca de 10 minutos, desta vez inspirado no sol e no mar de Sesimbra. O fogo-de-artifício será lançado da Fortaleza de Santiago ao som de Händel e John Miles. A partir das 10 horas, e até às 2 da manhã, a animação musical vai estar garantida nos Largos da Marinha e Bombaldes, com os DJ Marco Soul e Black. Como não podia deixar de ser, um grupo de entusiastas do mergulho voltará a entrar na Baía pouco antes da meia-noite. Bares e restaurantes vão juntar-se mais uma vez à festa e prolongar os horários pela noite dentro, o que garante a animação.

Tal como em anos anteriores, a autarquia tratará de todos os aspetos logísticos para que Sesimbra possa voltar a receber milhares de pessoas que escolhem a Marginal e a Baía para entrar no novo ano. Todas as informações acerca da passagem de ano estarão disponíveis em breve no site do Réveillon. ↘

Programa:

Das 10 às 2h

Animação Musical

DJ Marco Soul

Largo da Marinha e Largo de Bombaldes

24 horas

Espectáculo Piromusical

Música de Händel e John Miles

A partir da Fortaleza de Santiago

Passagem de ano subaquática

Baía de Sesimbra

Até de madrugada

Animação nos bares e restaurantes da vila

2007



2008



2009



2010





Workshop de comotas e licores reuniu vários participantes

Semana Gastronómica Produtos regionais

Sabores do campo invadem restaurantes

A ORIGINALIDADE DAS INICIATIVAS ATRAIU VISITANTES E DESPERTOU A CURIOSIDADE DA COMUNICAÇÃO SOCIAL

Os produtos tradicionais da estação, produzidos na zona rural do concelho, voltaram a estar em destaque nas receitas apresentadas durante a Semana Gastronómica Sabores de Outono e na Zimbra Outono, feira de produtos regionais.

➤ IMAGINE que de repente os produtos tradicionais do outono, como a castanha, a abóbora, a romã, a maçã, o dióspiro ou a batata-doce, que normalmente estamos habituados a adquirir nos mercados, passavam a ser os ingredientes de eleição nas receitas apresentadas pelos chefes dos restaurantes de Sesimbra, cujas ementas assentam sobretudo em produtos do mar.

Foi exatamente o que aconteceu nos 35 restaurantes participantes na Semana Gastronómica Sabores de Outono, certame organizado pela Câmara Municipal, desde 2006, cujo objetivo é dar a conhecer os produtos da zona rural do concelho e ao mesmo tempo incentivar os produtores locais a manterem o cultivo por métodos artesanais, salvaguardando a qualidade. A iniciativa pretende também criar uma ligação forte entre restaurantes e agricultores para potenciar a economia local.

Este ano, a Semana Gastronómica foi complementada pela Zim-

bra Outono, uma feira de produtos do campo que, para além da zona de venda direta, ofereceu também um *workshop* de comotas e licores, orientado por Lucília Baioneta, que contou com uma participação elevada.

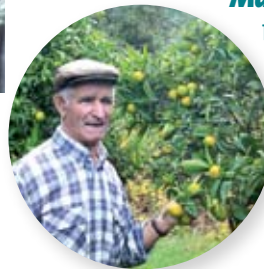
Para além disso, a originalidade das ações despertou a curiosidade da comunicação social. Os Sabores de Outono estiveram no programa Portugal Sem Fronteiras, da RTP, apresentado por Carlos Alberto Moniz, no Portugal em Direto, da Antena 1, na Rádio SIM e em muitos jornais locais e regionais. Paralelamente, a Câmara Municipal elaborou um conjunto de vídeos, disponíveis no canal youtube de Sesimbra, em que os produtores dão a conhecer as formas de cultivo utilizadas, os pequenos segredos associados à qualidade que apresentam e até os melhores modos de os consumir. ➤



Odete Afonso

produtora de romãs no Zambujal há 32 anos

«O solo, o clima e o modo como o próprio agricultor cuida da sua terra são determinantes e eu gosto de tratar da minha horta e dos meus terrenos com muito carinho, cuidado e rigor. Tenho muitos produtos que são cultivados de acordo com a sua época, o que, na minha opinião, é uma garantia de qualidade e sabor».



Mário Marques

produtor de tangeras na Aiana de Cima há mais de 50 anos

«Gosto de falar com minhas árvores e tenho a certeza de que elas me ouvem. Todos os anos peço laranjas doces e boas e elas retribuem. Mas também cuido delas com muita atenção. Água, duas a três vezes por mês, na quantidade necessária, nunca lhes falta. Serão segredos para o sucesso das minhas laranjas e tangeras no Mercado de Sesimbra? Não sei, talvez».



Mafalda Saloio

produtora de batata-doce em Alfarim

«Adubamos a terra com o estrume dos nossos animais e, como a sua alimentação é saudável e biológica, temos a certeza da qualidade do produto. A batata-doce, cada vez mais procurada, comprova que os produtos rurais do nosso concelho são saborosos e de confiança».



Maria da Visitação

produtora de marmelos na Aiana de Cima

«Reza a história que os marmelos foram trazidos para Portugal pelos gregos, que os usavam como oferenda aos Deuses. Pessoalmente não conheço os seus poderes curativos mas que fazem bem a muita coisa fazem, por isso são usados em produtos de cosmética, dietética e muito mais».

António Santos

produtor de maçã camoesa na Aldeia Nova da Azoia

«Esta qualidade de maçã era muito apreciada pelos ingleses, que vinham carregá-la à zona da Chã dos Navegantes. É muito saborosa e lembro-me bem dos pescadores chegarem do mar e saírem para a taberna com este fruto na mão para acompanhar com um copo de vinho tinto».

Veja os vídeos em www.youtube.com/cmsesimbra



A embarcação, com capacidade para 12 pessoas, pode ser alugada diariamente ou por vários dias

Atividades Marítimo-turísticas Barca Santa Mãe

Da pesca para o turismo

ANTIGOS PESCADORES ADAPTAM BARCA TRADICIONAL PARA FINS TURÍSTICOS

Dois antigos pescadores sesimbraenses decidiram adaptar uma barca de Sesimbra ao turismo, uma forma de rentabilizar toda a sua experiência de largos anos passados no mar e ao mesmo tempo manter vivas as tradições locais.

➤ A ANTIGA EMBARCAÇÃO de pesca Santa Mãe é a mais recente unidade marítimo-turística a operar em Sesimbra. A barca tem capacidade para 12 pessoas e pode ser alugada diariamente ou por vários dias, para passeios de barco, mergulho, pesca desportiva, filmagens ou transporte de ida e volta para as praias.

Propriedade dos irmãos Natalino e Valdemar Macedo, esta antiga embarcação de pesca foi totalmente remodelada para proporcionar condições de segurança e conforto aos passageiros, apresentando outra mais-valia: a

experiência destes dois antigos pescadores que tão bem conhecem o mar, os seus segredos e as suas histórias, que vão, certamente, tornar mais enriquecedoras as viagens na Santa Mãe.

«Quando nos reformámos pensámos em abater a barca, mas depois concluímos que seria muito mais interessante mantê-la em atividade, para preservar as tradições de Sesimbra e o espírito da pesca», refere Natalino Macedo, adiantando que «a Santa Mãe foi construída no “estaleiro do Ferreira”, à entrada do Porto de Abrigo».

Valdemar Macedo vai mais lon-

ge. «Não fizemos isto apenas a pensar no turista ou nas gerações mais velhas. Temos ideias para partilhar as nossas memórias, as nossas experiências com os mais novos, para que eles conheçam uma parte fundamental da história de Sesimbra e dos seus mareantes».

Depois de uma longa vida na pesca, a barca Santa Mãe vai continuar a prestar um importante serviço, agora ao turismo, educação e cultura.

Esta forma de empreendedorismo, que concilia as tradições associadas ao mar com o turismo, constitui, de resto, uma

das metas do Plano Estratégico de Turismo de Sesimbra, documento que propõe reforçar a aposta nos valores e cultura locais, indispensáveis na diferenciação de Sesimbra como um destino a descobrir durante todo o ano.

Um contributo importante para esta aposta surgiu no ano passado na conferência alusiva ao Dia do Mar, que decorreu no Cineteatro Municipal João Mota, onde foi discutida a possibilidade de se criar o projeto Pesca/Turismo, que tem como objetivo proporcionar aos turistas experiências a bordo de barcos de pesca. ➤

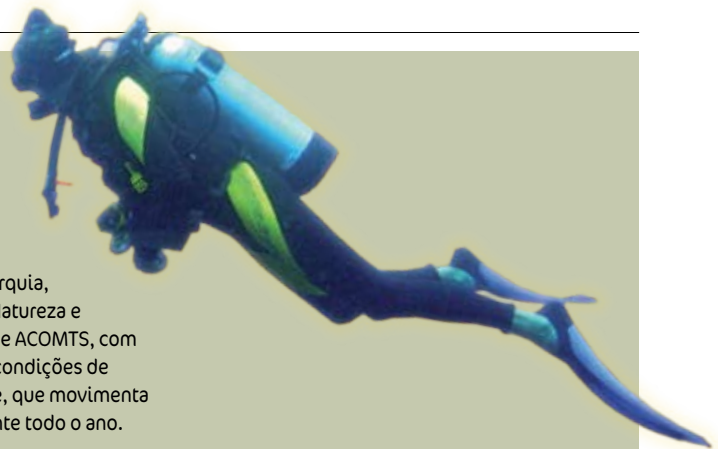
Protocolo

Sesimbra aposta no mergulho

A Câmara Municipal de Sesimbra e a Associação Comercial de Operadores Marítimo-turísticos de Sesimbra (ACOMTS) assinaram um protocolo para a instalação de bóias de amarração em vários spots de mergulho na costa de Sesimbra, destinadas aos centros e escolas de mergulho licenciados.

O acordo, subscrito pelos presidentes da Câmara Municipal, Augusto Pólvora, e da Direção da ACOMTS, José Saleiro, prevê, por

agora, a colocação de oito bóias, estando previstos novos pontos de amarração numa fase posterior. Este processo foi iniciado há cerca de cinco anos pela autarquia, Instituto de Conservação da Natureza e da Biodiversidade, Turifórum e ACOMTS, com o objetivo de criar melhores condições de segurança para esta atividade, que movimenta milhares de praticantes durante todo o ano.



Música Cineteatro

Tim – Companheiros de Aventura

3 DE DEZEMBRO, SÁBADO, ÀS 21.30 HORAS

Tim selecionou para este espetáculo um reportório que, para além dos seus êxitos a solo, e um ou outro tema dos Xutos, apresenta canções compostas e partilhadas pelos seus companheiros de aventura, como Vitorino, Celeste Rodrigues, Mário Laginha e Rui Veloso, presentes em temas únicos e inesquecíveis como Bola de Trapos, Voar, Fado Celeste e Hora das Gaivotas.



Cinema Quinta do Conde



Ciclo Multicultural

Durante os dias 3, 10, 17, 20, 21 e 22 de dezembro, às 15 horas, a Loja Ond@Jovem da Quinta do Conde exhibe um ciclo de cinema sobre filmes infanto-juvenis da República Checa, Polónia, Eslováquia, Rússia e Dinamarca, comentado e acompanhado pela associação de imigrantes multicultural Migravida. Dar a conhecer outras culturas, costumes e perspetivas artísticas, histórias e contos tradicionais e sensibilizar para a multiculturalidade da Quinta do Conde são os objetivos da iniciativa. A entrada é livre.

Oficina Inscrições abertas



Poda de Árvores de Fruto e Vinha

A poda e a proteção contra pragas e doenças, sistemas de condução e desinfeção de feridas originadas por este processo são alguns dos conteúdos abordados durante a oficina sobre a poda de árvores de fruto e vinha, que decorre no dia 10 de dezembro, sábado. A componente teórica realiza-se no Espaço Zambujal, enquanto a prática desenrola-se num pomar e vinha disponibilizados por um produtor local. A ação é aberta a todos os agricultores ou a quem pretenda ter uma pequena vinha ou árvores de fruto no seu quintal ou jardim. Os interessados podem inscrever-se na Junta de Freguesia do Castelo, em Santana, pelo telefone 21 268 92 10 ou e-mail geral@jf-castelo.pt.

Voluntariado
Bolsa Local

Inscrições abertas

Se tem mais de 15 anos, gosta de embrulhar presentes e tem disponibilidade durante o mês de dezembro inscreva-se na Bolsa Local de Voluntariado e ajude o grupo Encontra a Esperança a tornar mais felizes as famílias carenciadas do concelho. Em troca dos embrulhos elaborados pelos voluntários, os hipermercados Continente de Sesimbra, na Quinta do Conde e Venda Nova, e Barreiro vão doar alimentos para as famílias sinali-



zadas pela associação. A ação resulta de uma parceria entre a Cruz Vermelha do Seixal e o hipermercado Continente. Saiba mais pormenores no site da Câmara Municipal, em www.cm-sesimbra.pt.



Cineteatro Comemorações

Dia de Reis

A chegada dos Reis Magos marca, por norma, o final das comemorações natalícias. Este ano, o dia 6 de janeiro é assinalado no concelho com um espetáculo no Cineteatro Municipal João Mota,

que vai reunir a Bota Big Band, o Grupo Coral de Sesimbra, o Grupo Coral A Voz do Alentejo e o Clube de Teatro da Escola Navegador Rodrigues Soromenho. Não perca, sexta-feira, às 18.30 horas.

Património

Mostra de ferramentas de construção naval

Plaina rebote, graminho e suta são alguns dos objetos que fazem parte da mostra de ferramentas de construção naval que está patente no Centro de Documentação Rafael Monteiro, no Castelo de Sesimbra. A mostra pode ser visitada todos os dias, até ao início de 2012, e faz parte de um projeto que tem como objetivo dinamizar este espaço e dar a conhecer as coleções do Museu Municipal.



Juventude

Projeto Jovem Aparece

O Centro de Inovação e Participação Associativa, na Quinta do Conde, acolhe, desde novembro, o projeto Jovem Aparece. Promover nos adolescentes hábitos de vida saudável e uma maior responsabilização pelas escolhas relativas à sua saúde e dar resposta às necessidades específicas desta faixa etária da população prestando informação, aconselhamento e esclarecimentos são os principais objetivos. O atendimento é feito por uma psicóloga e uma enfermeira do Centro de Saúde de Sesimbra e decorre todas as quintas-feiras, das 14 às 16 horas.



Proteção Civil **Exposição**
Terramoto de 1755

✂ A exposição itinerante o *Dia em Que a Terra Tremeu – Memórias do Grande Terramoto de 1755* está patente, de 12 a 18 de dezembro, no Centro Comunitário da Quinta do Conde. A mostra é composta por painéis com reproduções de imagens de edifícios históricos da vila de Sesimbra, afetados por esta catástrofe, e inclui palestras e projeção de um filme sobre sismos, para os alunos e seniores da instituição. Organizada pela Câmara Municipal, em articulação com a Autoridade Nacional de Proteção Civil, pode ser visitada das 10.30 às 17.30 horas. ✂



Teatro **Serviços Sociais**
O Mundo da Fantasia

✂ O planeta Terra corre perigo pois está prestes a ser conquistado por criaturas peçonhentas e más. Os aranhões, depois de terem destruído vários outros planetas, preparam-se para roubar a Lua. As abelhas, que trabalham de Sol a Sol, estão cansadas de carregar tanto pólen e nunca descansam. A natureza está a ficar em risco, como se irá resolver esta situação? Não perca este espetáculo infantil, encenado pelo grupo De Vez em Quando, dia 21 de dezembro, quarta-feira, às 16 horas, no Cineteatro Municipal João Mota. ✂

Música **Cineteatro**

Recital de Piano

Quando se comemoram os 200 anos do nascimento de Franz Liszt e os 100 anos da estreia da sonata de Alban Berg, Marta Menezes convidamos a celebrar estas duas efemérides musicais num recital que inclui as obras mais importantes escritas para piano por estes dois compositores. Não perca, dia 17 de dezembro, sábado, às 21.30 horas.

Biblioteca **Comemorações**

Alves Redol

A Biblioteca Municipal assinala, de 2 a 17 de dezembro, o centenário do nascimento do escritor Alves Redol com uma exposição e um recital de prosa. A mostra documental conta com o apoio da Associação Promotora do Museu do Neo-realismo.

Juventude **Passeio pedestre**

Serra do Risco

No dia 20 de dezembro, terça-feira, a partir das 9 horas, a Loja On@Jovem, em Sesimbra, organiza um passeio à Serra do Risco, na Arrábida, a mais alta falésia marítima da Europa. As inscrições são gratuitas e limitadas a 10 participantes.

Formação **Inscrições abertas**

Inicial de formadores

Adquirir e desenvolver competências técnico-pedagógicas que permitam exercer a função de formador são os objetivos da Formação Inicial de Formadores. A ação é dirigida a formadores que necessitem do Certificado de Aptidão Pedagógica e é ministrada pela PsicoFormação.

Agricultura **Esclarecimento**

Escaravelho da palmeira

A Câmara Municipal e a Direção Regional de Agricultura e Pescas de Lisboa e Vale do Tejo promovem, no dia 14 de dezembro, às 10 horas, no Auditório Conde de Ferreira, uma sessão de esclarecimento sobre o escaravelho vermelho da palmeira, uma praga que está a afetar várias zonas do concelho.

Livro Digital

A Gruta do Frade

Com 340 metros de comprimento linear e 40 de largura, a Gruta do Frade é um complexo geológico com uma beleza ímpar. Apesar de não ser visitável, é possível conhecer todos os seus encantos através do livro digital produzido pelo Núcleo de Espeleologia da Costa Azul, que tem lançamento marcado para 17 de dezembro, sábado, às 16 horas, na Biblioteca Municipal.

Quinta do Conde

Concurso de presépios

As inscrições para o 2.º concurso de presépios da Quinta do Conde decorrem até 15 de dezembro. A iniciativa, organizada pela Junta de Freguesia, com o apoio da paróquia local, está aberta a particulares, associações, escolas, entidades públicas e privadas e estabelecimentos comerciais. Os presépios vão estar expostos de 20 de dezembro a 6 de janeiro.

Domingos em Família **Oficina**

Em Pés de Lã

11 DE DEZEMBRO | DOMINGO

A árvore, o boneco de neve, as estrelas e os presentes de Natal vão marcar presença nesta oficina cheia de notas de música, pés de dança, luz, cor e muitas outras surpresas. Num espaço doce e acolhedor vão surgir momentos de descoberta à volta do Natal e da sua magia.

Tiago Baltazar

O atleta Tiago Baltazar, do Grupo Desportivo União da Azoia, sagrou-se vice-campeão ibérico de orientação pedestre no escalão de sub 16 anos masculinos (H16), em Alicante, Espanha. Para este resultado foi determinante a prestação regular nos três percursos, que lhe permitiu ser ainda o melhor português no seu escalão.

Para além de Tiago Baltazar, destacaram-se Miguel Baltazar, que obteve o 9.º lugar, em H14, no Troféu Petrer, e Alice Silva, segunda classificada nas provas abertas. Estes excelentes resultados traduzem bem a evolução dos atletas e o trabalho que tem vindo a ser desenvolvido pelo clube da Azoia.



Jessica Viegas

A atleta Jessica Viegas, da Associação Cultural e Desportiva da Cotovia, sagrou-se campeã nacional de juvenis de atletismo nos 300 metros e alcançou o segundo melhor tempo conseguido até ao momento em Portugal, neste escalão. Com um talento natural para correr, a jovem de 17 anos, que conta com um currículo invejável, de onde constam várias medalhas e diversas participações em provas regionais e nacionais, garante que a vitória foi inesperada. «Correr ao lado de atletas do Sporting e Benfica e

sobre quem estão depositadas muitas expectativas, e

ultrapassá-los demonstra

que é preciso ter algo mais», confessa

Fernando Almeida, presidente do clube

que a jovem

representa. Pelo

feito alcançado

a Câmara

Municipal

atribuiu à

campeã

nacional o

Medalhão

de Mérito

Municipal

Grau

Prata.



Um homem de desafios

Entrevista António Mestre Lopes

Quando chegou à Quinta do Conde encontrou dificuldades e sacrifícios. Foi um dos pioneiros na aventura de construir uma vida nova num local que não tinha quase nada. Não desistiu, acreditou, lutou, e um dia a sorte bateu-lhe à porta. O retrato de um homem carismático que gosta de ajudar e que faz da amizade uma forma de vida.



✍ NASCEU PRÓXIMO de Alcoutim, no interior do Algarve, há 59 anos, mas com pouco mais de 20, no dia 16 de Agosto de 1974, mudou-se “de armas e bagagens” para a Quinta do Conde. Quase quatro décadas depois, António Mestre Lopes, conhecido apenas por Mestre Lopes, está envolvido na organização de várias atividades na freguesia e é o principal mentor do convívio anual que junta os “pioneiros” da localidade, designação dada aos mais antigos moradores. Assume que optar pela Quinta do Conde foi um verdadeiro desafio: «fui caçador durante muito tempo e vim para aqui apenas com alguns haveres, incluindo a minha arma de caça, embora sabendo que, na altura, ia encontrar pouco mais do que terra e mato», recorda.

Mesmo assim, e apesar de ter melhores condições de vida em Almada, onde vivia, decidiu que a Quinta do Conde seria, se tudo corresse bem, a sua morada definitiva.

Nos primeiros tempos passou por muitos sacrifícios. «Trabalhava na Lisnave, juntamente com quatro amigos, também eles residentes na Quinta do Conde», explica. «Íamos e vínhamos juntos quando os turnos coincidiam. Por vezes isso não acontecia e tinha de fazer o caminho a pé sozinho, desde a Estrada Nacional 10 até casa», lembra.

Por vezes, o percurso era feito às duas e três da madrugada, pelo meio do mato, às escuras, e com alguns sustos, como chegou a acontecer. «O pior era nos dias de pagamento do ordenado», confessa. «Cheguei a transportar o dinheiro do salário nas peúgas, tal o medo que sentia».

Em casa esperavam-no diariamente outras dificuldades: «Não havia água canalizada como hoje e tínhamos de ir buscá-la em garrações, por estradas de terra, porque não existiam vias pavimentadas», revela. «Nem sequer distribuição postal havia nos primeiros tempos».

Hoje, à distância de 37 anos, Mestre Lopes lembra estas e muitas outras dificuldades que teve de enfrentar juntamente com a família.

Mas um dia, a sorte bateu-lhe à porta. «Preenchi o boletim do totoloto a uma terça-feira e deixei-o

Favoritos

PRATO:

Caldeirada

COR QUE MAIS USA:

Verde

NÃO DISPENSA:

A família e a amizade

MÚSICA:

Popular portuguesa

no tabliê do carro até à sexta», conta. «O papel já estava amarelo do sol, porque já nem me lembrava dele, mas no final do dia lá o fui registar».

Mal sabia que essa decisão iria alterar-lhe a vida por completo, pois acabaria por acertar em seis números e no prémio máximo, quase 32 mil contos.

Foi dinheiro suficiente para abrir o primeiro ginásio com máquinas da Quinta do Conde, que ainda hoje é um dos mais conhecidos na freguesia. A administrá-lo está a sua esposa. «O que ela fizer está aprovado», afirma, numa prova de confiança inabalável. «O dinheiro deu-me também a possibilidade de cumprir o sonho de ajudar outras pessoas», refere, garantindo que o faz de alma e coração todos os dias, e não apenas na época natalícia. Desde que se reformou tornou-se ainda mais interventivo, tendo sido responsável pela organização de vários convívios, dos quais se destacam o Almoço dos Pioneiros, a iniciativa Amizades na Quinta ou o recente Festival do Caracol.

Comum a todos está a sua paixão pela gastronomia. «Considero-me um bom garfo e gosto de cozinhar, principalmente caça, embora o meu prato preferido seja caldeirada», confessa.

Em 2009 abraçou outro desafio: ser autarca na Junta de Freguesia da Quinta do Conde. À beira de completar 60 anos, António Mestre Lopes continua a demonstrar uma energia invejável e ideias não lhe faltam. Afinal, como diz o ditado, “quem corre por gosto não cansa”. ✍

FARMÁCIAS DE SERVIÇO						
PERMANENTES			DISPONIBILIDADE			
Quinta do Conde			Sesimbra	Castelo		
RODRIGUES PATA	BIO-LATINA	QUINTA DO CONDE	LEÃO	LOPES	SANTANA	COTOVIA
LIZ (ALFARIM)						
Novembro						
1						
2						
3						
4						
5						
6						
7						
8						
9						
10						
11						
12						
13						
14						
15						
16						
17						
18						
19						
20						
21						
22						
23						
24						
25						
26						
27						
28						
29						
30						
Dezembro						
1						
2						
3						
4						
5						
6						
7						
8						
9						
10						
11						
12						
13						
14						
15						
16						
17						
18						
19						
20						
21						
22						
23						
24						
25						
26						
27						
28						
29						
30						
31						

No regime de disponibilidade as farmácias são obrigadas à disponibilização permanente do farmacêutico ou auxiliar legalmente habilitado. Em caso de ausência deverá ser afixado de forma bem visível o contacto do técnico responsável.

Freguesia de Santiago
Lopes Tel.: 21 223 30 28
Leão Tel.: 21 228 80 78

Freguesia da Quinta do Conde
Rodrigues Pata Tel.: 21 210 80 50
Bio-Latina Tel.: 21 210 91 13
Quinta do Conde Tel.: 21 211 37 28/9

Freguesia do Castelo
Santana Tel.: 21 268 83 70
Cotovia Tel.: 21 268 16 85
Liz (Alfarim) Tel.: 21 268 85 47

CONTACTOS MUNICIPAIS
Assembleia Municipal de Sesimbra Tel.: 21 228 85 51 E-mail: assembleiamunicipal@cm-sesimbra.pt
Câmara Municipal de Sesimbra (Geral) Tel.: 21 228 85 00 E-mail: girp@cm-sesimbra.pt Site: www.cm-sesimbra.pt
Cemitério da Quinta do Conde Tel.: 21 210 71 72
Cemitério de Aiana Tel.: 93 955 39 92
Cemitério de Sesimbra Tel.: 21 228 85 70
Cemitério do Castelo (encerra às 3.ª e 5.ª) Tel.: 21 268 57 59
Centro de Recursos Educativos e Formação Tel.: 21 268 15 91 E-mail: cref@sesimbra-edu.net
Crematório da Quinta do Conde Tel.: 21 210 84 00 96 450 57 69
Espaço Cidadania Tel.: 21 228 85 00 (Sesimbra) 21 210 95 00 (Quinta do Conde)
Espaço Solidário Tel.: 93 998 27 74 (Quinta do Conde) 93 998 06 21 (Sesimbra)
Gabinete de Apoio ao Consumidor Tel.: 21 228 85 00
Gabinete de Apoio ao Empresário Tel.: 21 268 80 98 E-mail: gae@cm-sesimbra.pt
Gabinete Municipal da Quinta do Conde Tel.: 21 228 85 00
Linha Verde (RECLAMAÇÕES) Tel.: 800 22 88 50
Loja Ond@Jovem (Quinta do Conde) Tel.: 21 210 22 31 E-mail: onda_jovem_qdc@cm-sesimbra.pt
Loja Ond@Jovem (Sesimbra) Tel.: 93 998 25 96 E-mail: onda_jovem_sesimbra@cm-sesimbra.pt
Mercado da Quinta do Conde Tel.: 21 210 94 99
Mercado de Sesimbra Tel.: 21 223 58 93
Posto de Turismo Tel.: 21 228 85 40 E-mail: turismo@cm-sesimbra.pt
Junta de Freguesia da Quinta do Conde Tel.: 21 210 83 70 Email: geral@jf-quintadoconde.pt Site: www.jf-quintadoconde.pt
Junta de Freguesia de Santiago Tel.: 21 228 84 10 Email: geral@jf-santiago.pt Site: www.jf-santiago.pt
Junta de Freguesia do Castelo Tel.: 21 268 92 10 Email: geral@jf-castelo.pt Site: www.jf-castelo.pt
Viabilidades, Destaques, Informação Prévia, Consultas e Loteamentos Marcações: segundas, das 9 às 12.30h Atendimento: terças, das 10 às 12 e das 14.30 às 16.30h
Intervenção em projetos de construção Marcações: quartas, quintas e sextas, das 9 às 12.30 e das 14 às 17.30h Atendimento: terças, das 10 às 12 e das 14.30 às 16.30h Morada: Rua da República, 3, 2970-741 Sesimbra Tel.: 21 228 85 00
Departamento Jurídico Morada: Largo do Município, 10, 2970-741 Sesimbra Tel.: 21 228 85 00 Marcações: todos os dias, das 9 às 12.30 e das 14 às 17.30h Atendimento: terças, das 14.30 às 16 horas e quintas das 10 às 12 horas
Divisão da Fiscalização Municipal Atendimento: segundas, das 14.30 às 16 horas

SERVIÇOS PÚBLICOS
Cartório Notarial da Quinta do Conde Tel.: 21 210 56 66 E-mail: mbarreiros.notaria@cn-quintadoconde.com
Cartório Notarial de Sesimbra (na Cotovia) Tel.: 21 268 02 31 E-mail: notariamagda@gmail.com
Centro Regional da Segurança Social Geral Tel.: 21 228 97 00 / 12
Conservatórias Registo Civil Tel.: 21 228 84 90 Registo Predial e Comercial Tel.: 21 228 84 70
Delegação Marítima Tel.: 21 223 30 48
Serviço de Finanças Geral Tel.: 21 228 93 00 / 14 Tesouraria Tel.: 21 228 93 15 / 16
Tribunal Secretaria Judicial Tel.: 21 228 81 50 Ministério Público Tel.: 21 228 81 55
COMUNICAÇÃO SOCIAL
Comércio do Seixal e Sesimbra Tel.: 21 099 16 83 Fórum da Quinta do Conde Tel.: 96 760 16 34 Jornal de Sesimbra Tel.: 21 228 92 00 Nova Morada Tel.: 96 621 72 66 O Condense Tel.: 21 210 12 59 O Sesimbrense Tel.: 21 223 21 05 Raio de Luz Tel.: 21 268 15 54 Sesimbra FM Tel.: 21 228 92 00 Sesimbra TV Tel.: 21 088 37 65
TRANSPORTES
Fertagus Tel.: 21 106 63 00 E-mail: fertagus@fertagus.pt Site: www.fertagus.pt
Táxis Santiago Tel.: 91 975 59 27 / 21 268 20 93 96 400 44 80 / 91 759 31 97 / 96 687 55 95 96 602 36 10 / 91 752 76 37 / 91 757 23 12 91 931 28 66 Castelo Tel.: 91 721 55 26 / 96 602 35 41 91 937 33 47 / 96 983 39 03 96 402 20 41 / 96 802 97 54 96 404 53 89 / 96 263 42 55 Quinta do Conde Tel.: 91 935 60 14 93 450 00 25 / 96 903 35 93 96 305 03 10 / 91 963 76 87 96 600 11 53 / 96 705 11 35 96 520 46 48
Transportes Sul do Tejo de Sesimbra Tel.: 21 112 63 51 (Moita) 26 500 97 05 E-mail: tst@tsuldotejo.pt Site: www.tsuldotejo.pt
EMERGÊNCIA
Bombeiros Voluntários de Sesimbra Piquete de Sesimbra Tel.: 21 228 84 50 Piquete da Quinta do Conde Tel.: 21 210 61 74
Carrinha Sea Master Tel.: 91 940 45 55
Centros de Saúde de Sesimbra Sesimbra Tel.: 21 228 96 00 Santana Tel.: 21 268 92 80 Quinta do Conde Tel.: 21 211 09 40
Comissão de Proteção de Crianças e Jovens do Concelho de Sesimbra (CPCJ) Tel.: 21 268 73 45
Cruz Vermelha Portuguesa Quinta do Conde Tel.: 21 210 02 12
EDP (avarias) Tel.: 800 50 65 06
CNR Sesimbra Tel.: 21 228 95 10 Alfarim Tel.: 21 268 88 10 Quinta do Conde Tel.: 21 210 07 18
Linha Cancro Tel.: 808 255 255
Linha SOS Criança Tel.: 800 202 651 (grátis) Linha Verde Recados da Criança Tel.: 800 20 66 56
Piquete de Águas (CMS) Sesimbra Tel.: 21 223 23 21 - Tm.: 93 998 06 24 Quinta do Conde Tel.: 21 210 95 06 - Tm.: 93 998 06 04
Polícia Marítima Tel.: 21 228 07 78
Proteção Civil (CMS) Tel.: 21 228 05 21
PT (avarias) Tel.: 16200

ATENDIMENTO PÚBLICO pelo executivo da Câmara Municipal

AUGUSTO PÓLVORA (CDU) PRESIDENTE

Modernização Administrativa e Qualidade, Administração e Planeamento Urbanístico, Gabinete do Projeto Municipal da Lagoa de Albufeira, Gabinete de Planeamento Estratégico, Habitação, Gabinete Jurídico, Informação e Relações Públicas, Ambiente e Água, Fiscalização Municipal e Recursos Humanos

Terças-feiras, das 9.30 às 12.30 horas (Gabinete da Presidência - Sesimbra)
Quintas-feiras, das 14.30 às 17.30 horas (Gabinete de Atendimento da Quinta do Conde)

FELÍCIA COSTA (CDU) VEREADORA

Educação, Cultura, Ação Social e Saúde e Turismo

Quintas-feiras, das 9 às 12.30 horas (Gabinete da Vereadora/DECL - Sesimbra)
Terças-feiras, das 9 às 12.30 horas (Gabinete de Atendimento da Quinta do Conde)

JOSÉ POLIDO (CDU) VEREADOR

Administração e Finanças, Atividades Económicas, Desporto e Juventude

Terças-feiras, das 9 às 12.30 horas (Gabinete do Vereador - Sesimbra)
Quartas-feiras, das 16 às 17.30 horas (Gabinete de Atendimento da Quinta do Conde)

SÉRGIO MARCELINO (CDU) VEREADOR

Obras Municipais, Logística e Informática

Terças-feiras, das 10 às 12.30 horas (Gabinete do Vereador - Sesimbra)
Quintas-feiras, das 10 às 12.30 horas (Gabinete de Atendimento da Quinta do Conde)

CARMEN CRUZ (CDU) VEREADORA

Recursos Humanos e Gabinete Médico-veterinário Municipal

Terças-feiras, das 9.30 às 12.30 horas (Gabinete do Vereador - Sesimbra)
(Gabinete de Atendimento da Quinta do Conde)

AMÉRICO GEGALOTO (PS) VEREADOR

Sem Pelouros

Sesimbra: primeira quarta-feira do mês, das 14.30 às 17.30h
Quinta do Conde: terceira quarta-feira do mês, das 14 às 15.30h
As marcações devem ser feitas até à sexta-feira anterior, pelo telefone 21 228 85 14 (Gabinete do Vereador - Sesimbra)

FRANCISCO LUÍS (PSD) VEREADOR

Segurança e Proteção Civil, Fiscalização Municipal e Ambiente

Terças-feiras, das 10 às 12.30 horas (Gabinete do Vereador - Sesimbra)
Por marcação prévia feita até às quintas-feiras à tarde, para atendimento nas segundas-feiras seguintes à tarde. (Gabinete de Atendimento da Quinta do Conde)



Festas Felizes

