

Edição Especial

149

SESIMBRA

MUNICÍPIO

INFORMAÇÃO . PARTICIPAÇÃO . CIDADANIA | Edição da Câmara Municipal de Sesimbra | JUN. JUL. 2013

2009_2013

*Um trabalho de todos
para toda a comunidade*



Augusto Pólvora
PRESIDENTE DA CÂMARA

Um trabalho de todos para toda a comunidade

Esta edição da Sesimbra Município ilustra de forma esmagadora o trabalho realizado ao longo dos últimos quatro anos. Apresentamos este balanço essencialmente com recurso a notícias que estiveram nestas páginas durante esse período. Lado a lado surge a construção de novos espaços escolares e desportivos, a presença no nosso concelho de um artista de referência ou a luta pela abertura do Centro de Saúde da Quinta do Conde e contra o encerramento do SAP de Sesimbra.

Estes quatro anos foram feitos de pequenas e grandes notícias, de projetos de pequena dimensão ou de grandes investimentos estruturantes como a requalificação urbana de Sesimbra ou o saneamento da freguesia do Castelo. O trabalho desenvolvido nos últimos anos foi feito em condições financeiras particularmente difíceis, resultantes da crise económica que afeta o país e que teve naturais repercussões na situação financeira do município. Apesar das dificuldades com que estivemos e continuamos confrontados conseguimos concretizar a esmagadora maioria dos projetos a que nos propusemos e nomeadamente aqueles que contavam com financiamentos comunitários.

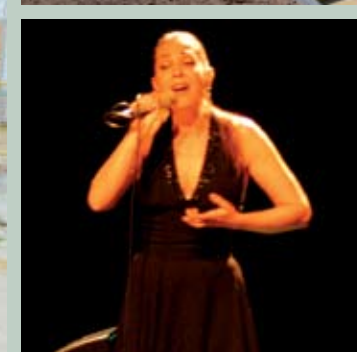
Sempre entendemos, ao contrário do que alguns defendiam, que não devíamos deixar cair as candidaturas a fundos comunitários conseguidas pelo mérito dos projetos desenvolvidos e apresentados. Mantemos a opinião de que o “comboio” dos fundos comunitários não passa duas vezes e que seria quase criminoso perder esta oportunidade única de concretizar o saneamento do Castelo, a requalificação da frente marítima de Sesimbra ou a construção de novas escolas. Esta opção obrigou a uma gestão financeira extremamente rigorosa e à redução da dotação orçamental para algumas áreas como a repavimentação de vias ou a manutenção e

reforço de viaturas e equipamentos, com naturais consequências na redução da eficácia de alguns serviços urbanos.

Sabemos o incómodo causado a muitos municípios, quer pelo atraso referido, quer pela natureza de muitas das obras concretizadas. As obras de saneamento e requalificação urbana, ao contrário de obras em edifícios e equipamentos, causam naturais incómodos, com ruas esburacadas, dificuldades de circulação, ruído e poeira. O impacto positivo destas intervenções só se sente depois de concluídas e algumas vezes muito depois da sua conclusão.

Não optámos pelo caminho mais fácil, mas estamos de consciência tranquila. Acreditamos que o concelho de Sesimbra está hoje melhor preparado para enfrentar os desafios do desenvolvimento. Novos instrumentos de ordenamento do território, plano estratégico de turismo e plano de acessibilidades, requalificação urbana e ambiental do território, novas escolas e equipamentos, melhoria dos acessos às praias, requalificação do património municipal e novos espaços verdes e desportivos criam melhores condições para atrair investimento ao nosso concelho.

Estas páginas representam o esforço de muita gente e muitas entidades. Sem o esforço dos trabalhadores da Câmara Municipal, sem a colaboração das juntas de freguesia e Assembleia Municipal, sem a colaboração do nosso movimento associativo, das IPSS, das escolas e dos seus dirigentes e trabalhadores não teríamos feito este percurso. A todos o nosso agradecimento!



ficha técnica

EDIÇÃO E PROPRIEDADE Câmara Municipal de Sesimbra | DIRETOR Augusto Pólvora (Presidente da Câmara Municipal) | COORDENAÇÃO, REDAÇÃO, PAGINAÇÃO, FOTOGRAFIA, REVISÃO E SECRETARIADO Unidade Funcional de Comunicação e Informação (UFCI) Avenida da Liberdade, n.º 7 | 2970-635 Sesimbra | Telefone: 21 228 85 90 | Fax: 21 228 86 87 | E-mail: informacao@cm-sesimbra.pt | DESIGN GRÁFICO Rui Dias (direção de arte) Bruno Campos (paginação e infografia) Hugo Flório (paginação) | FOTOGRAFIA UFCI/CMS e António Chagas | CAPA (foto) Filomena Sá Pinto | PRÉ-IMPRESSÃO E IMPRESSÃO Gráfica L.ª DISTRIBUIÇÃO CTT (via postal) UFCI/CMS (serviços públicos, coletividades, comércio e hotelaria) | TIRAGEM 10 000 exemplares | DEPÓSITO LEGAL N.º 134399/99 ISSN 1646-6632 | DISTRIBUIÇÃO GRATUITA



Notas: O conteúdo integral ou parcial (textos e imagens) desta revista não pode ser reproduzido sem autorização expressa da Câmara Municipal de Sesimbra. Os eventos divulgados em antecipação podem ser alterados por motivos imprevistos. Esta revista foi escrita ao abrigo do novo Acordo Ortográfico.

nov | Jornadas Históricas

A Igreja de Nossa Senhora do Cabo Espichel acolheu a cerimónia de abertura das Jornadas Históricas, iniciativa que valorizou os aspetos históricos do Santuário, a sua origem e os valores patrimoniais que lhe estão associados.



dez | O maior pinheiro de Natal do país

A árvore mais alta do concelho, uma araucária, com 25 metros, que está há 70 anos no Largo 5 de Outubro, em Sesimbra, foi iluminada a rigor e transformou-se num dos maiores pinheiros de Natal naturais do país.



jan | Zimbra Inverno foi um sucesso

Os dois workshops dedicados à confeção de compotas e licores, dirigidos pela World Chefs Agency, foram a grande novidade da Zimbra Inverno - Feira dos Aromas de Inverno. Com uma imagem renovada, o certame revelou-se mais uma vez um sucesso em termos de vendas.



fev | Grupo de Danças Barrocas

O Grupo de Danças Antigas Condes de Sesimbra, criado em 2009, tornou-se no primeiro grupo amador a fazer recriação de danças barrocas em Portugal. A estreia aconteceu durante o Carnaval de Sesimbra, como ala da escola de samba Batuque do Conde.



Praceta renovada

A Quintinha passou a contar com mais um espaço de lazer. Trata-se da Praceta Florbela Espanca, que anteriormente servia quase exclusivamente como estacionamento. O largo recebeu nova iluminação, zonas verdes e um espaço de jogo e recreio, protegido por uma vedação em madeira.



Cem Diferenças premiado

O projeto *Cem Diferenças Sem Diferença*, promovido pela Câmara Municipal desde 2007, recebeu uma menção honrosa pelo trabalho desenvolvido durante a segunda edição. O prémio, atribuído pela Plataforma Imigração da Fundação Calouste Gulbenkian, distingue anualmente as melhores práticas autárquicas para a integração de imigrantes.



Mergulho na BTL

Pelo quinto ano consecutivo, Sesimbra participou na Bolsa de Turismo de Lisboa (BTL), a maior feira nacional de promoção turística do país, que recebe todos os anos cerca de 60 mil visitantes. O stand da autarquia voltou a dar destaque ao turismo de natureza e uma atenção especial ao mergulho, atividade que tem tido um crescimento significativo nos últimos anos.



Recolha de óleos alimentares usados

A Câmara Municipal recolheu mais de 3 mil litros de óleos alimentares usados. A campanha teve como objetivo minimizar os impactos ambientais negativos que resultam, quer da descarga dos óleos na rede de esgotos, quer no depósito de garrafas com óleo no lixo comum, o que inviabiliza a reciclagem.

Herman conquista Sesimbra

O espetáculo que Herman José apresentou no Cineteatro Municipal foi, tal como prometido, único e imperdível. Com sala esgotada semanas antes, Herman conquistou o público sesimbrense, confirmando porque é considerado um dos maiores comediantes portugueses.



2009

> novembro

> dezembro

> janeiro

> fevereiro



Reunião com setor da pesca

Preocupada com o futuro da comunidade piscatória e das atividades marítimas, a Câmara Municipal promoveu uma reunião com a Direção-geral das Pescas e Aquicultura, Direção-geral da Autoridade Marítima Nacional e Instituto Portuário e dos Transportes Marítimos. A atividade de embarcações de pesca local na Costa da Galé e os limites impostos à pesca do cerco foram alguns dos assuntos abordados.

Sesimbra combate abandono escolar

Os agrupamentos de escolas do concelho aprovaram a implementação do projeto EPIS - Empresários Pela Inclusão Social nos estabelecimentos de ensino. O programa, criado em 2006, tem por objetivo combater o insucesso e abandono escolar. A sensibilização dos alunos é feita por sete psicólogos contratados pela autarquia.



Mil donativos entregues

A Campanha de Recolha de Enxoval para Bebés angariou 927 donativos, que ajudaram a reunir o enxoval de oito futuras mães. Por cada donativo recebido nos Espaços Solidários acendeu-se uma estrela em www.sesimbra.pt/natalsolidario. Esta ideia contribuiu para incentivar a participação dos munícipes. Ao todo iluminaram-se 927 estrelas.

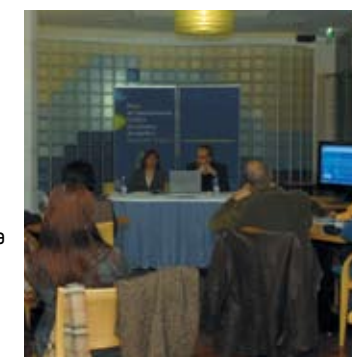


Corta-mato na Lagoa de Albufeira

O Bico do Alcaide, na Lagoa de Albufeira, recebeu, pela primeira vez, o Corta-mato Escolar Concelhio. No final, alunos e professores foram unânimes em considerar que o novo percurso tem excelentes condições, é mais resguardado e propício à prática da modalidade.

Comunidade participa no desenvolvimento do Turismo

A ligação do turismo às tradições locais, sobretudo à pesca, foi o ponto central do debate sobre o Relatório Síntese do Plano de Desenvolvimento Turístico do Concelho de Sesimbra. Pela importância do documento para o município, a autarquia promoveu diversas formas de o dar a conhecer e sobretudo de envolver os cidadãos na sua discussão, recolhendo opiniões.



Novo equipamento na central da Apostiça

Na central elevatória de abastecimento da Apostiça foi instalado o quarto grupo de elevação e transporte de água para os depósitos do Casalão. O equipamento, orçado em 140 mil euros, garante o fornecimento em caso de paragem de um dos outros grupos da central, que assim terá uma melhor capacidade de resposta para repor os caudais necessários em épocas de maior consumo.

2010

mar | Tereza Salgueiro
esgota Cineteatro

Tereza Salgueiro apresentou em Sesimbra o seu álbum a solo *Matriz*. Durante mais de 20 anos foi a voz inconfundível dos Madredeus, um dos grupos portugueses de maior sucesso internacional.



mar | Recuperação
do Motor da Moagem

A Câmara Municipal iniciou a recuperação do motor Hornsby-Stockport, um dos elementos centrais da Moagem de Sampaio. Este engenho foi instalado no edifício por volta de 1917.



mai | VI Mostra de Teatro
envolve 500 alunos

A 6.ª edição da Mostra de Teatro Escolar revelou-se um enorme sucesso. No total, participaram mais de 500 alunos e foram apresentadas 24 peças de instituições de ensino público e privado.



jun | Estabelecimentos oficiais
identificados com dístico

Os estabelecimentos que produzem ou vendem Farinha Torrada de Sesimbra passaram a estar identificados com um dístico, disponibilizado gratuitamente pela Câmara Municipal.



Espaço Emprego e Formação

Cerca de duas centenas de visitantes marcaram presença na primeira edição do Espaço Emprego e Formação, que decorreu no Centro de Estudos Culturais e de Acção Social Raio de Luz. O certame, promovido pela Câmara Municipal, contou com a participação de entidades públicas e privadas e promoveu sessões de esclarecimento sobre os direitos dos trabalhadores e dos desempregados.



Segurança no trabalho

O Dia Mundial da Segurança e Saúde no Trabalho foi assinalado com uma visita a várias instalações da autarquia por parte da vereadora do pelouro dos Recursos Humanos, técnicos do Serviço de Saúde Ocupacional Higiene e Segurança, do Departamento de Gestão de Recursos Humanos e por um representante dos trabalhadores. A iniciativa alertou para procedimentos de segurança a ter em conta no local de trabalho.



Apresentação pública
do Plano de Turismo

O Plano Estratégico de Turismo de Sesimbra foi apresentado na Igreja do Castelo. Elaborado pela empresa Augusto Mateus & Associados, o documento faz um diagnóstico exaustivo do concelho em termos das possibilidades de desenvolvimento turístico e propõe um conjunto de recomendações para a afirmação de Sesimbra como destino internacional de excelência.



Inauguração do Quartel
dos Bombeiros

A Real Associação Humanitária dos Bombeiros Voluntários de Sesimbra viveu mais um dia histórico com a inauguração do Quartel de Destacamento da Quinta do Conde. O investimento de 312 mil euros foi participado em 70 por cento pelo QREN e em 25 por cento pela Câmara Municipal.



Pavimentações
na Quinta do Conde

A empreitada de pavimentação dos arruamentos da zona noroeste da Boa Água 1 abrangeram as ruas Serra de Monchique, Peneda, Marão, Caldeirão, Buçaco e Lapa. A obra representou um investimento de 282 mil euros. A par das pavimentações a autarquia renovou a rede de abastecimento de água, pluviais e melhorou as áreas de circulação pedonal.



Novas feiras animam
Quinta do Conde

Este mês ficou marcado pela estreia de duas novas feiras no concelho - a Cond'Arte, destinada à promoção e venda de obras de vários artesãos, e a Quint'Antiga, onde é possível adquirir antiguidades e velharias. Os certames decorrem no Parque da Vila, na Quinta do Conde, e são organizados pela Câmara Municipal e Junta de Freguesia da Quinta do Conde.



2010

> março

> abril

> maio

> junho



Prove na Quinta do Conde

A primeira semana do projeto Prove na Quinta do Conde foi um sucesso. Os produtores entregaram 20 cabazes de produtos, o que demonstra a popularidade desta iniciativa, que se iniciou em 2006 nas freguesias de Santiago e Castelo.

Parque dos Pinheiros
no Pinhal do General

O Parque dos Pinheiros, no Pinhal do General, foi concluído. Com uma área total de 8 mil metros quadrados, o espaço verde dispõe de vários atrativos para quem gosta de desfrutar de momentos de lazer ao ar livre ou praticar desporto.



Assinado Auto
de Restituição da Fortaleza

A Direção-geral do Tesouro e Finanças, a Guarda Nacional Republicana e a Câmara Municipal celebraram o Auto de Restituição, Cedência de Utilização e Aceitação da Fortaleza de Santiago. Nos termos deste compromisso, a GNR restituiu à DGTF o imóvel e, por sua vez, esta autorizou a cedência de utilização ao município por um período de 87 anos.



Projeto Educativo aprovado

Desenvolver programas integrados de intervenção, congregando esforços e recursos e definir prioridades que se integram nas políticas nacionais, regionais e locais foram os objetivos principais do Projeto Educativo Concelhio. Este instrumento de trabalho, desenvolvido pelo Conselho Municipal de Educação, visa delinear estratégias de atuação e traçar uma linha orientadora comum para todas as entidades locais que, direta ou indiretamente, intervêm no desenvolvimento educacional e formativo do concelho.

Complexo Desportivo
da Maçã renovado

O Complexo Desportivo Municipal da Maçã foi reaberto depois de receber vários melhoramentos, dos quais se destacam a colocação de relvado sintético, iluminação e requalificação dos balneários. A intervenção fez parte do plano de requalificação das instalações desportivas do concelho.



20 anos de Feira Festa

A 20.ª edição da Feira Festa da Quinta do Conde superou todas as expectativas e assumiu-se como uma das mais importantes mostras de atividades económicas da região. A organização destacou os 45 expositores e os mais de 30 mil visitantes que passaram pelo recinto.

2010



jun | Ti Evaristo Volta à Tasca

O grupo de teatro amador sesimbrense De Vez Em Quando subiu ao palco do Cineteatro Municipal para dar continuidade à atribulada vida de Ti Evaristo, uma história assente na crítica social criada pelo falecido Mário João Sargedas. O espetáculo contou sempre com sala cheia.

jun | Sesimbra é 12.º a nível nacional

O concelho de Sesimbra foi o 12.º no ranking de desenvolvimento municipal, numa lista de que fizeram parte os 308 municípios. Sesimbra destacou-se sobretudo no potencial demográfico, ambiente e qualidade de vida, cidadania e índice de investimento municipal.



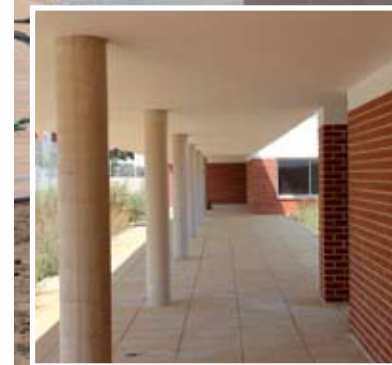
Requalificação dos Paços do Concelho

Os Paços do Concelho receberam obras de melhoria na fachada. Os trabalhos consistiram na reparação, pintura, restauro das portas de madeira, janelas e gradeamentos. O edifício foi construído em 1540.



Escola Básica Integrada da Boa Água fica concluída

A Escola Básica Integrada da Boa Água, na freguesia da Quinta do Conde, ficou concluída e pronta a receber mais 17 turmas no ano letivo de 2010/2011. A obra, da responsabilidade do Ministério da Educação, contou com uma participação financeira da Câmara Municipal, que também cedeu o terreno.



Câmara assegura nadadores salvadores para Bicas e Foz

A Câmara Municipal aprovou a contratação de cinco nadadores salvadores para assegurar a vigilância nas praias das Bicas e Foz. Apesar de não ser uma competência sua, a autarquia assumiu este compromisso para garantir a segurança dos utentes destas praias, localizadas entre o Cabo Espichel e o Moinho de Baixo, dado que não dispõem de concessionários que possam providenciar o serviço.



2010

> julho

> agosto



Novo acesso à Califórnia

O Passadiço da Praia da Califórnia melhorou significativamente o acesso ao areal localizado na parte nascente da Baía e valorizou a zona, que há muito necessitava de uma requalificação desta natureza. Esta foi a primeira intervenção do Programa Integrado de Valorização da Frente Marítima de Sesimbra, apoiado pelo QREN/PORLisboa, a ficar concluída.

Autarquias contra a co-incineração

As câmaras municipais de Sesimbra, Setúbal e Palmela apresentaram recurso ao Supremo Tribunal Administrativo dos dois acórdãos do Tribunal Central Administrativo, que indefere os recursos apresentados pelas autarquias para impedir a co-incineração de resíduos perigosos na cimenteira da Secil, na Arrábida, por entenderem que o processo contém irregularidades, e que estão em causa os valores ambientais e a saúde das populações.

Protesto volta à Arrábida

Mais de 200 embarcações de pesca e recreio de Sesimbra e Setúbal concentraram-se em frente ao Portinho da Arrábida, em protesto contra as restrições no Parque Marinho Professor Luiz Saldanha. A iniciativa teve como objetivo exigir a revisão urgente do Plano de Ordenamento do Parque Natural da Arrábida e alertar o Governo para as dificuldades que as várias atividades económicas da região estão a sentir desde a entrada em vigor do documento.



em destaque

Educação

Requalificação do Parque Escolar

A requalificação do Parque Escolar manteve-se como uma das prioridades da Câmara Municipal. Depois de no final de 2009 ter entrado em funcionamento a EB1/JI do Pinhal do General, um investimento superior a dois milhões de euros, seguiram-se a construção do Jardim de Infância do Pinhal do General, a ampliação do Jardim de Infância da Quinta do Conde e o apoio à creche da Liga dos Amigos da Quinta do Conde, que possibilitaram a criação de mais 216 vagas para o pré-escolar. Para além destes investimentos, que tiveram apoios do QREN ou da DREL, a autarquia avançou com a construção da Escola Básica de Sampaio, que estará concluída este ano, e continuou a manifestar junto do Ministério da Educação a necessidade de se construir uma Escola Secundária na Ribeira do Marchante, num terreno cedido pelo município.

set Mais de 3 mil pratos vendidos

A Quinzena Gastronómica do Espadarte voltou a surpreender com deliciosos e inovadores pratos. O certame contou com a participação de 34 restaurantes que apresentaram ao público 62 maneiras de saborear este peixe da costa de Sesimbra. No total, foram vendidos mais de 3 mil pratos.



out Orquestra Geração no CCB

A Orquestra Geração, da Escola Básica da Boa Água, Quinta do Conde, associou-se ao espetáculo 1001 Músicos e atuou no Grande Auditório do Centro Cultural de Belém. O encontro reuniu 1300 alunos de mais de 30 escolas de música, públicas e particulares.



nov Cem árvores na Quinta do Conde

Para comemorar o Dia da Floresta Autóctone, o centenário da República Portuguesa e o Ano Internacional da Biodiversidade, a Associação Nacional de Municípios promoveu a iniciativa *Os Bosques do Centenário*. Sesimbra associou-se ao projeto e recebeu uma centena de árvores, plantadas por crianças e idosos.



dez Orquestra Geração conquista Sesimbra

O concerto de Natal da Orquestra Geração, que foi também a primeira apresentação pública em Sesimbra, encheu o Cinetatro Municipal. O projeto resulta de uma candidatura conjunta dos municípios de Sesimbra, Amadora, Loures, Oeiras, Sintra e Vila Franca de Xira ao QREN.



Opções Participadas com novo modelo

Em 2010, as Opções Participadas apresentaram um conjunto de mudanças. A principal diferença para os anos anteriores foi o facto de não haver uma verba destinada especificamente à ação e por esta razão também não terem sido eleitos delegados nos foros. A alteração ao modelo deveu-se aos investimentos já previstos para o concelho, nomeadamente os relativos a projetos aprovados pelo Quadro de Referência Estratégico Nacional, e à própria conjuntura económica.

2010



Um exemplo de requalificação urbana

A requalificação da Lagoa de Albufeira foi o tema de capa da revista Sesimbra Município. O trabalho dinamizado pela Câmara Municipal de Sesimbra e pelas administrações das AUGI nos últimos anos transformou por completo a localidade. Muitas das antigas ruas em terra batida deram lugar a vias asfaltadas, com passeios, estacionamento, rede elétrica, águas, telecomunicações e, nalguns casos, pistas para ciclistas, que contribuíram para a valorização urbanística e melhoraram substancialmente a qualidade de vida dos moradores.



Serviços e Projetos Educativos

A Câmara Municipal reuniu os cerca de 50 projetos educativos no *Guia de Serviços e Projetos Educativos*, publicação que pretendeu dar a conhecer aos docentes todas as propostas disponíveis. O guia foi complementado por um site que, para além da consulta de informação, permitiu fazer pré-inscrições *online*.

A Pesca Artesanal em Portugal

Sesimbra voltou a assumir-se como uma das grandes referências no plano da pesca em Portugal, ao organizar o seminário *A Pesca Artesanal em Portugal - Reflexões e Desafios*, que juntou mais de 150 pescadores e entidades ligadas ao mar, de todo o país. Durante a iniciativa procedeu-se à análise da situação atual do setor, que enfrenta diversas dificuldades, e transmitiram-se preocupações dos profissionais aos organismos que tutelam as pescas.



1500 postais para o Ministério da Saúde

A Comissão de Utentes dos Serviços Públicos de Saúde da Quinta do Conde entregou no Ministério da Saúde 1500 postais para exigir o recomeço das obras da Extensão de Saúde na freguesia. A ação fez parte de um conjunto de protestos organizados pelos quinta-condenses para exigir o reinício dos trabalhos.



Faça compras no comércio local

As associações de comerciantes do concelho, com apoio da Câmara Municipal e juntas de freguesia de Santiago e do Castelo, promoveram uma campanha para incentivar os munícipes a fazer compras nos estabelecimentos comerciais do concelho.



> setembro



Nova iluminação na Quinta do Conde

A iluminação pública do Conde 1, na Quinta do Conde, foi remodelada. A medida, solicitada à EDP pela Câmara Municipal e Junta de Freguesia, pretendeu melhorar a segurança de pessoas e bens numa zona onde a iluminação dos espaços públicos era bastante fraca. A intervenção foi dinamizada com base no contrato de concessão entre a EDP e a autarquia e consistiu na troca de cerca de mil luminárias obsoletas.

> outubro

Projeto Gente Ativa

Entrou em funcionamento na freguesia de Santiago o projeto *Gente Ativa*. A iniciativa, da Câmara Municipal, pretendeu contribuir para o incentivo à prática regular de atividade física e ao mesmo tempo para a criação de estilos de vida saudáveis.



Roda Livros



Pelo terceiro ano consecutivo, a Câmara Municipal promoveu a campanha *Roda Livros*, projeto de recolha de manuais escolares usados para posterior distribuição às famílias carenciadas do concelho. Esta edição foi a mais bem sucedida de sempre, com um total de 9405 livros recolhidos, mais do dobro do ano anterior.

> novembro



Segurança no Cabo Espichel

A Câmara Municipal instalou painéis informativos junto às arribas do Cabo Espichel, na zona da Ermida da Memória, para alertar os visitantes sobre a instabilidade em que se encontra a escarpa. O perigo está também associado aos ventos fortes registados no local, que tendem a aumentar a possibilidade de queda em caso de aproximação à falésia.

> dezembro

Fortaleza encerrada para obras

A Fortaleza de Santiago encerrou ao público para realização do diagnóstico estrutural do edifício, operação que implicou um conjunto de intervenções em vários pontos do mesmo. O estudo geotécnico, geológico e estrutural da Fortaleza de Santiago teve como objetivo avaliar o seu estado de conservação para se iniciarem as intervenções previstas.



Unidos por um património único

A Igreja do Cabo Espichel recebeu a cerimónia de encerramento dos 600 anos do Santuário. Apesar de se anunciar a noite mais fria do ano, estiveram presentes mais de 50 pessoas, entre as quais muitos dos artistas que voluntariamente se associaram às comemorações.

2010

jan | Corvos visitaram Sesimbra

O espetáculo *Corvos Visitam U2*, com a coordenação cénica do ator e encenador Paulo Matos, passou pelo Cineteatro Municipal João Mota. Na sala ouviram-se sucessos como *With or Without You*, *Where the Streets Have no Name* ou *Sunday Bloody Sunday*, revisitados de uma forma muito original.



fev | PROVE distinguido pela Comissão Europeia

O PROVE foi considerado o projeto do mês pela Rede Europeia de Desenvolvimento Rural, organismo da Comissão Europeia que supervisiona a implementação dos programas de apoio na área das ruralidades.



mar | Remodelação do Centro Rafael Monteiro

O Centro de Documentação Rafael Monteiro, no Castelo de Sesimbra, reabriu ao público depois de uma remodelação que tornou o espaço mais funcional.



abr | Congresso Nacional de Turismo

O turismo em zonas costeiras foi o tema do Congresso Nacional de Turismo Sustentável, que reuniu durante três dias, em Sesimbra, especialistas, operadores turísticos e investigadores.



História e memórias da construção naval

Preservar as antigas técnicas de construção naval e o saber dos antigos carpinteiros foi o desafio lançado em mais uma sessão do *Sesimbra: Memória e Identidade*, dedicada ao modelismo de embarcações. O encontro, que levou à Capela do Espírito Santo antigos construtores e estudiosos desta matéria, permitiu desenvolver um registo documental e histórico relativo à construção dos barcos típicos de Sesimbra.



Instalação de molok na Quinta do Conde

A Câmara Municipal reforçou a rede de recolha de lixos domésticos indiferenciados em várias zonas da Quinta do Conde, com a colocação de contentores semienterrados, designados por *molok*. A medida permitiu melhorar a recolha de resíduos sólidos domésticos, uma vez que estes contentores têm uma capacidade cinco vezes superior aos anteriores, e reduziu o impacto visual no espaço público.



Sesimbra adere à Rede das Cidades Educadoras

Sesimbra aderiu à Rede das Cidades Educadoras, entidade sem fins lucrativos que integra 429 municípios de 35 países do Mundo. Fomentar o intercâmbio de ideias e boas práticas é o principal objetivo do projeto. Iniciativas como o Projeto Educativo Concelhio, Ocupação dos Tempos Livres, Atividades na Componente de Apoio à Família e infraestruturas como os Espaços Solidários são exemplos de programas socioeducativos que a autarquia tem promovido como estratégias de igualdade.

Câmara aposta em renováveis

A aposta em placas solares e a gestão correta de equipamentos elétricos permitiram à Câmara Municipal poupar, em apenas três meses, 9 mil euros. Os casos da Central da Apostiça e das oficinas da Fonte de Sesimbra comprovaram o sucesso destas opções com uma redução significativa da fatura energética, a melhoria dos serviços prestados e benefícios ambientais cada vez mais evidentes.



Abandono Zero em destaque na imprensa

Os bons resultados alcançados por Sesimbra no combate ao abandono escolar fizeram com que o concelho fosse dado como exemplo na comunicação social nacional. Agência Lusa, Antena 1, Expresso e RTP noticiaram o caso de Sesimbra e destacaram o projeto Abandono Zero como estratégia válida na melhoria da qualificação escolar e profissional dos alunos.



Farinha Torrada "adoçou" BTL

As imagens da riqueza natural do concelho foram o grande destaque do stand de Sesimbra na BTL. A autarquia realizou dois passatempos e dedicou um espaço para apresentação e distribuição de Farinha Torrada, doce tradicional, que se revelou um verdadeiro sucesso entre os visitantes.



2011

> janeiro

> fevereiro

> março

> abril



Nova casa para famílias carenciadas

A Câmara Municipal entregou a chave de seis habitações em regime de renda apoiada. Os fogos, localizados no Largo Almirante Gago Coutinho, em Sesimbra, permitiram realojar famílias que viviam em casas degradadas ou com deficientes condições de habitabilidade. Os arranjos no edifício representaram um investimento na ordem dos 140 mil euros e contaram com apoio do Programa de Financiamento para Acesso à Habitação – PROHABITA.

Plano de recuperação dos areiros e pedreiras do concelho

O Plano de Recuperação dos Areiros e Pedreiras do concelho foi o tema de capa da Sesimbra Município. A Herdade da Mesquita foi apresentada como um dos exemplos de boas práticas na exploração de pedreiras e areiros que têm conseguido criar espaços ricos em fauna e flora. Foi também destacado o papel que a autarquia tem tido na regulamentação da extração de inertes e na criação de mecanismos que obrigam à recuperação paisagística dos espaços onde funcionaram.



CIPA abre ao público

Nas instalações da antiga Escola Básica n.º 1 da Quinta do Conde, a Câmara Municipal criou o CIPA – Centro de Inovação e Participação Associativa. O espaço disponibiliza uma sala de ensaios, auditório exterior, sala multiusos e uma horta pedagógica. Promover a inovação, o empreendedorismo e a afirmação de novas associações são os principais propósitos do Centro.



UNESCO visita Espichel e Castelo

O Cabo Espichel e o Castelo Sesimbra foram dois dos pontos da visita que um perito da UNESCO efetuou à região de Setúbal. A passagem do especialista pelo concelho inseriu-se na candidatura da Arrábida a Património Mundial. Os dados recolhidos foram incluídos num relatório essencial para a avaliação da proposta da Associação de Municípios da Região de Setúbal.

Temporada de Música é referência na região

Ao longo de cerca de um mês e meio, a Temporada de Música da Casa de Ópera do Cabo Espichel percorreu espaços emblemáticos do concelho com um conjunto de espetáculos que, mais uma vez, juntaram a música e a história. O evento contou com a presença do tenor Carlos Guilherme, da jovem soprano Dora Rodrigues e da Orquestra Clássica do Centro.



2011



maí | Biodiversidade marinha
Sesimbra mostrou mais uma vez que está no centro do debate sobre a economia do mar e dos recursos marinhos, ao receber a 2.ª edição do *workshop* de biodiversidade marinha - *Mar um Recurso a Preservar*.

jun | Histórias da mossa praia
A história e as histórias da praia e do verão em Sesimbra mereceram destaque na Sesimbra Município. A reportagem deu a conhecer aquela que ainda hoje é conhecida como uma das praias mais seguras do país.



ETAR Lagoa-Meco entra em funcionamento

A Estação de Tratamento de Águas Residuais Lagoa-Meco começou a receber as primeiras águas residuais urbanas provenientes da freguesia do Castelo. O equipamento, fundamental para a melhoria da qualidade de vida dos moradores, veio permitir tratar praticamente na totalidade as águas recolhidas nas redes existentes, evitando o recurso a fossas sépticas.



Alunos visitam Arquivo Municipal

Cerca de 150 alunos das escolas secundárias de Sampaio e Michel Giacometti ficaram a conhecer melhor as atividades desenvolvidas pelo Arquivo Municipal, depois de terem participado numa ação de sensibilização, que assinalou o Dia Internacional dos Arquivos, 9 de junho.

Pupilos oferecem cem árvores a Sesimbra

No Dia Mundial da Criança, dezenas de alunos das escolas do concelho "puseram mãos à obra" e plantaram no Parque da Vila e na zona envolvente ao nó desnivelado da Quinta do Conde uma centena de árvores, oferecidas pelos Pupilos do Exército, no âmbito das comemorações do centenário da instituição.



em destaque



Saneamento na freguesia do Castelo

Obras fundamentais para a qualidade de vida da população

A aprovação da candidatura ao QREN - POVT para a construção de saneamento "em baixa" na freguesia do Castelo, no início de 2011, permitirá ligar ao sistema mais de 90 por cento das habitações até final de 2013.

Aldeia do Meco e Caixas são algumas das localidades que já estão a enviar os efluentes para tratamento na Estação de Tratamento de Águas Residuais (ETAR) da Lagoa Meco, um equipamento construído pela SIMARSUL, onde também estão a ser tratados os esgotos provenientes da estação de tratamento da Ferraria, o que contribuiu para a melhoria das águas da Lagoa de Albufeira.

Em breve, outras zonas deverão ficar preparadas para serem ligadas às ETAR da Lagoa - Meco ou à de Sesimbra, entre as quais Lagoa de Albufeira, Aiana, Almoinha, Pinhal de Cima, Zambujal, Maça, Sampaio, Fonte Esquerda ou Assenta.

No conjunto, as intervenções estão orçadas em mais de 7 milhões de euros, um investimento bastante significativo mas que é fundamental para melhorar a qualidade de vida de milhares de pessoas, e que terá um impacto muito importante no plano ambiental.

2011

> maio

> junho



Permuta de terrenos na Ribeira do Marchante

A Câmara Municipal iniciou contactos com os proprietários dos lotes situados na Quinta do Conde, destinados a zonas verdes, arruamentos e equipamentos, não tendo, portanto, capacidade construtiva. O objetivo foi propor a permuta desses terrenos por outros, no Loteamento Municipal da Ribeira do Marchante.

Adjudicadas obras na AUGI 42 do Casal do Sapo

A adjudicação das obras de urbanização da Área Urbana de Gênesse Ilegal (AUGI) n.º 42, do Casal do Sapo, marcou o início dos trabalhos de reconversão urbanística desta zona. O processo resultou de uma parceria entre a Câmara Municipal e os comproprietários e proprietários, em articulação com a Lei 91/95. Depois desta, também as AUGI 40, 40A, 43 e 44 iniciaram as respetivas obras de infraestruturação.



Grupo de Intervenção em Saúde Comunitária faz 10 anos

O Grupo de Intervenção em Saúde Comunitária (GISG) comemorou uma década. O projeto assume-se como espaço de debate em que os jovens abordam algumas das problemáticas que os afetam, com muita criatividade e originalidade.

A ideia resulta de uma parceria entre a autarquia e o Centro de Saúde, e envolve jovens, professores, técnicos de saúde e encarregados de educação.

ago | Farinha Torrada no aeroporto de Lisboa

Quem passou pela zona das chegadas do Aeroporto da Portela foi surpreendido com um saboroso pedaço de Farinha Torrada. No total, foram entregues mais de 3 mil cubos, oferecidos por 17 produtores.



ago | Castelo recebeu ZimbraMel

No último fim de semana de agosto, foram muitos os que trocaram a praia pelo Castelo de Sesimbra. A proposta era tentadora: visitar a 13.ª edição da Feira do Mel da Península de Setúbal, que na última década se tornou numa referência nacional na área da apicultura.



set | À Descoberta do Castelo

Descobrir o último dos castelos portugueses sobre o mar que ainda mantém a primitiva traça medieval foi a proposta da Câmara Municipal para as manhãs de sábado. Os espaços museológicos e a igreja foram alguns dos pontos de paragem obrigatória durante as visitas guiadas ao monumento.



out | Aniversário da Freguesia da Quinta do Conde

A inauguração de uma escultura de Hugo Maciel marcou o 26.º aniversário da Quinta do Conde. A obra pretendeu evocar a coragem e o esforço de todos os que contribuíram para o desenvolvimento da freguesia.



Nova ponte cais no Porto de Abrigo

Mais locais de amarração para a frota pesqueira, maior segurança para as embarcações e um contributo para o ordenamento do Porto de Abrigo de Sesimbra são as vantagens da ponte cais n.º 3, construída pela Administração dos Portos de Setúbal e Sesimbra.



Cais do Ouro está concluído

O novo cais de embarque, situado no pontão da Praia do Ouro, em frente ao Hotel do Mar, representou uma mais-valia para a qualificação das atividades marítimo-turísticas em Sesimbra. A infraestrutura destina-se ao embarque e desembarque de passageiros de embarcações marítimo-turísticas e de recreio, o que é uma forma de contribuir para qualificar a oferta turística do município.

Câmara cria incentivos ao investimento

A redução progressiva do valor das taxas urbanísticas, para minimizar os custos aos promotores que pretendam iniciar as obras licenciadas num curto espaço de tempo, foi uma das novidades introduzidas na segunda alteração ao Regulamento de Taxas e Cedências Relativas à Administração Urbanística.



Obras na Praia do Meco

A primeira fase da requalificação da Praia do Moinho de Baixo, na Aldeia do Meco, foi concluída. Os trabalhos consistiram, essencialmente, na limpeza e reabilitação das linhas de água, estabilização das dunas e construção de escadaria de acesso à plataforma de parapente. A requalificação foi financiada em 50 por cento pelo Quadro de Referência Estratégico Nacional, e fez parte do Plano de Ordenamento da Orla Costeira Sintra-Sado.

Plano de Pormenor da AUGI 9

O Plano de Pormenor de Reversão da Área Urbana de Gêneses Ilegal (AUGI) 9 da Lagoa de Albufeira foi publicado em Diário da República. Para além de ser o primeiro dos quatro PPR da Lagoa de Albufeira a entrar nesta fase, apresenta uma solução urbanística que não tem paralelo em matéria de reversão de loteamentos ilegais. Duas das grandes mais-valias desta obra são a valorização do espaço público e a previsão de um equipamento, composto por centro de dia, sala polivalente, capelas mortuárias e igreja.

Jardim de Infância da Quinta do Conde

O Jardim de Infância da Quinta do Conde foi objeto de obras, que consistiram na construção de mais duas salas de atividades, zona de expressão plástica, arrecadações e sanitários. O investimento foi de cerca de 150 mil euros, participado pelo Programa de Alargamento da Rede de Educação Pré-escolar do Ministério da Educação.



2011

> julho

> agosto

> setembro

> outubro

Complexo funerário da Quinta do Conde

O concelho de Sesimbra passou a contar com um complexo funerário e crematório, instalado no cemitério da Quinta do Conde. O equipamento, orçado em 1 milhão e 400 mil euros, é composto por salas de velório, capela, unidades de apoio à cremação, instalações sanitárias, lojas e receção. A Ambinecro, empresa responsável pela construção, ficou responsável pela exploração do crematório durante 20 anos, ao abrigo de um acordo com a Câmara Municipal de Sesimbra, que cedeu o terreno. Apesar de se localizar no concelho de Sesimbra, o complexo foi pensado numa perspetiva de centralidade regional devido, essencialmente, ao aumento da procura deste tipo de serviço.



Sesimbra promove Férias Jovem há 20 anos

Windsurf, culinária, golfe, equitação, multimédia, jogos lúdicos e idas à praia são algumas das atividades que a Câmara Municipal disponibiliza a cerca de 300 crianças e jovens do concelho que participaram no projeto Férias Jovem, que se realiza há duas décadas.



Estrada do Zambujal – Assenta

A primeira parte da ligação entre o Zambujal e a Assenta ficou concluída. A empreitada consistiu na criação de uma via com dois sentidos, entre a EM569 e o campo de futebol da ACRUZambujalense, o que facilita o acesso a todos os que se deslocam a este equipamento desportivo.



Inauguração da Creche da Liga dos Amigos

A Creche da Liga dos Amigos da Quinta do Conde foi inaugurada numa cerimónia que contou com a presença do secretário de Estado da Solidariedade e Segurança Social, que serviu também para formalizar o acordo de colaboração entre a Liga e a Segurança Social, que vai apoiar financeiramente a formação de 66 crianças. O equipamento representa um investimento de cerca de 811 mil euros e foi participado pelo programa PARES e pela Câmara Municipal, que cedeu o terreno e atribuiu um apoio de 140 mil euros para a sua construção.



Redução de horário provoca indignação

Cidadãos, Câmara Municipal, juntas de freguesia e comissões de utentes voltaram a juntar-se para protestar, desta vez contra a redução do horário do SAP de Sesimbra. Comprometendo-se a não baixar os braços, a Câmara Municipal solicitou de imediato uma reunião com o Ministro da Saúde e enviou ao ministério uma proposta para a manutenção do SAP 24 horas por dia, 7 dias por semana, apenas com um acréscimo de 22 horas, conseqüido com base na rentabilização dos recursos existentes.

2011

nov | **Viviane apresentou terceiro álbum**

Viviane, antiga vocalista dos Entre Aspas, e dona de uma das vozes mais carismáticas da música portuguesa, atuou no Círculo Municipal para apresentar o seu terceiro álbum de originais, *As Pequenas Gavetas do Amor*.



dez | **Tim atuou em Sesimbra**

Tim selecionou para este espetáculo um repertório que, para além dos seus êxitos a solo, e um ou outro tema dos Xutos, apresentou canções compostas e partilhadas pelos seus companheiros de aventura.



em destaque



Projeto Jovem Aparece

Em 2011, o Centro de Inovação e Participação Associativa, na Quinta do Conde, passou a acolher o projeto *Jovem Aparece*. Promover nos adolescentes hábitos de vida saudável e uma maior responsabilização pelas escolhas relativas à sua saúde e dar resposta às necessidades específicas desta faixa etária da população prestando informação, aconselhamento e esclarecimentos foram os principais objetivos.

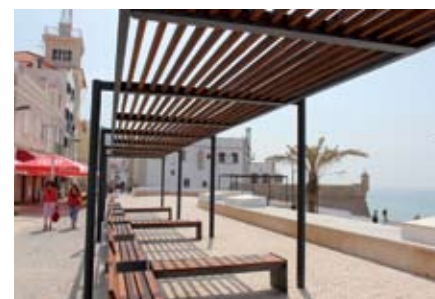
Sesimbra recebe Bandeira Verde

A Câmara Municipal hasteou a Bandeira Verde ECOXXI e juntou-se a 30 municípios que receberam o galardão, como reconhecimento pelo trabalho desenvolvido ao nível da implementação de boas práticas ambientais e da promoção de atividades de desenvolvimento sustentável. O projeto ECOXXI é atribuído anualmente pela Associação Bandeira Azul da Europa.



Figuras públicas apoiam Arrábida

O treinador de futebol José Mourinho, o humorista Herman José, a atriz Helena Laureano e o estilista Luís Buchinho foram algumas das muitas personalidades das áreas da política, artes, desporto, ciência e mundo empresarial que integraram a Comissão de Honra da Candidatura da Arrábida a Património Mundial, que se realizou no Castelo de Palmela.



Revitalização da Frente Marítima

Vila de Sesimbra ganha nova vida

Ponto central na estratégia de promoção turística do concelho, a vila de Sesimbra foi objeto de um conjunto de intervenções urbanísticas importantes para potenciar o salto qualitativo no plano turístico, fomentar o desenvolvimento das atividades económicas e qualificar a vida da comunidade local. A requalificação da marginal poente, do Largo da Marinha e a construção de vários equipamentos nas praias, de que são exemplo o acesso à Praia da Califórnia, bem como o cais de embarque, passadiços, acessos e infraestruturas na Praia do Ouro, foram alguns dos projetos apoiados pelo QREN, que transformaram a frente marítima.

A estes juntaram-se o arranjo urbanístico de várias ruas e largos no núcleo urbano antigo e a recuperação de edifícios emblemáticos, como a Casa do Bispo, inaugurada em março, e a Fortaleza de Santiago, que ficará concluída este ano.

> **dezembro**

Contribua para um concelho mais limpo

A Sesimbra Município dedicou uma edição ao trabalho desenvolvido pela autarquia na limpeza urbana, com destaque para os dejetos caninos, um dos principais problemas ambientais das zonas urbanas e de espaços verdes e de lazer. Nas páginas centrais foram deixados alguns conselhos para uma correta recolha e acondicionamento do lixo doméstico, resíduos verdes e monos domésticos.



> **novembro**

Assembleia pioneira na Qualidade

Depois da Câmara Municipal de Sesimbra ter sido a terceira do país a obter o certificado de Qualidade, atribuído pela Associação Portuguesa de Certificação, foi a vez da Assembleia Municipal ser também pioneira nesta área, o que comprova a aposta do município na constante melhoria do serviço público.



2011

jan | **Comunicação interna**

Este mês ficou marcado pela primeira edição do Nós, a newsletter da Câmara Municipal. Com uma periodicidade bimestral, a publicação é coordenada pela Divisão de Gestão de Recursos Humanos, e procura informar os funcionários da autarquia sobre legislação, formação, entre outros assuntos.



fev | **Pictionary vence prémio**

O jogo Pictionary – Mar, Um Recurso a Preservar ficou em primeiro lugar no concurso de Atividades de Educação Ambiental, no âmbito da Bandeira Azul 2011. Como prémio, Sesimbra recebeu um quiosque que foi instalado na Praia do Ouro.



mar | **Polo de Leitura no Raio de Luz**

A Câmara Municipal abriu um novo Polo de Leitura no edifício do Centro de Estudos Culturais e de Acção Social Raio de Luz, em Sampaio, próximo das escolas. No espaço é possível consultar cerca de 3 mil documentos e aceder à internet.



abr | **Degustação de conservas**

O Centro de Documentação Rafael Monteiro recebeu uma degustação de conservas. A iniciativa deu destaque aos filetes de peixe-espada preto conservados em azeite e teve como objetivos promover este novo produto e o peixe capturado pela frota de pesca sesimbrense.



Versão final do Plano da Mata aprovado

A autarquia aprovou a versão final do Plano de Pormenor da Zona Norte da Mata de Sesimbra. O Plano abrange uma área de 3773 hectares, maioritariamente a poente da EN378, e prevê a criação de um conjunto de equipamentos turísticos, culturais, desportivos e de lazer.



Sesimbra mantém apoios sociais

Apesar das restrições financeiras a Câmara Municipal reforçou os apoios sociais a famílias carenciadas e a instituições locais, através da distribuição de cabazes de alimentos e vales de compras, atribuição de apoios financeiros, subsídios e auxílios económicos aos alunos do pré-escolar e ensino básico, transporte escolar e refeições completas às crianças mais vulneráveis nos refeitórios escolares nos meses de julho e agosto.

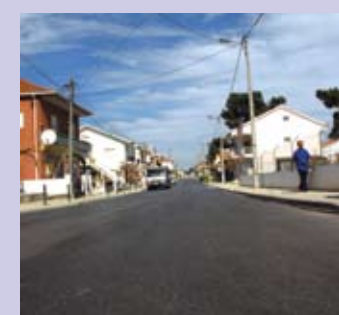
Inauguração do Jardim de Infância do Pinhal do General

Foi inaugurado o Jardim de Infância do Pinhal do General, um equipamento orçado em 500 mil euros, que criou mais cem vagas. Na cerimónia, o trabalho realizado pela autarquia no domínio da educação foi classificado como «notável» pela secretária de Estado do Ensino Básico e Secundário, Isabel Leite, que, juntamente com o presidente da Câmara Municipal, Augusto Pólvora, descerrou a placa.



Pavimentação e passeios na Rua das Descobertas

Foi feita a pavimentação da Rua das Descobertas, na Quinta do Conde, entre a Rua João de Santarém, junto à EB 2,3/S Michel Giacometti e a Avenida Cova dos Vidros.



Atualização de tarifários salvaguarda componente social

Os tarifários de água, água residual e resíduos sólidos urbanos foram atualizados. A medida teve como objetivo reduzir o desequilíbrio entre os custos e as receitas dos serviços prestados pela autarquia. A atualização salvaguardou a componente social para famílias com menos rendimentos.



2012

> janeiro

> fevereiro

> março

> abril

Espaço Interpretativo da Lagoa Pequena

Foi inaugurado o Espaço Interpretativo da Lagoa Pequena, na Lagoa de Albufeira. O acontecimento ficou marcado pela assinatura de um protocolo entre a Câmara Municipal e o Instituto de Conservação da Natureza e das Florestas, que estabelece as regras de conservação e valorização da Zona de Proteção Especial da Lagoa Pequena.



Iniciação ao voluntariado

O Centro de Inovação e Participação Associativa (CIPA) recebeu o primeiro curso de iniciação ao voluntariado no concelho, que reuniu 24 participantes. A iniciativa, promovida pela Bolsa Local de Voluntariado, deu a conhecer este projeto, e serviu para trocar ideias entre os participantes e estabelecer a ponte entre voluntários e áreas onde podem dar o seu contributo.



Início da Recuperação da Fortaleza

A primeira fase da requalificação da Fortaleza de Santiago começou. A intervenção, apoiada pelo QREN/POR Lisboa, implicou a remoção das estruturas que não faziam parte da construção original, reparação de fachadas, limpeza e restauro de cantarias, impermeabilização dos terraços dos baluartes, infraestruturas de águas, eletricidade e esgotos, entre muitos outros trabalhos.

Saneamento básico

A Câmara Municipal levou a cabo um conjunto de intervenções em Sampaio, Caixas, Valbom e Cabeço da Faúlha, com o objetivo de ligar, ou permitir a futura ligação ao sistema, de diversos aglomerados. As obras consistiram na construção de coletores, prolongamento de redes e desativação de fossas coletivas e individuais, que melhoraram a qualidade ambiental e o bem-estar das populações.



Municípios contra retenção de IMI

Os municípios da Península de Setúbal contestaram a retenção, por parte do Governo, de 5 por cento da receita tributária do Imposto Municipal sobre Imóveis. A posição ficou expressa numa moção aprovada em Assembleia Intermunicipal da Associação de Municípios da Região de Setúbal, onde consideraram que a medida constitui um atentado à autonomia financeira do Poder Local.

2012

maio | **As conservas de Sesimbra**

Cinquenta anos depois do fecho da última indústria, as conservas de Sesimbra voltaram a ser tema de conversa. Durante a *Sesimbra: Memória e Identidade*, muitas histórias e memórias foram recordadas, sobretudo por quem cresceu a trabalhar nestas unidades.

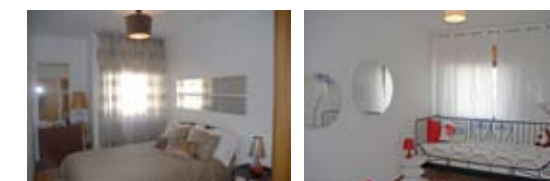
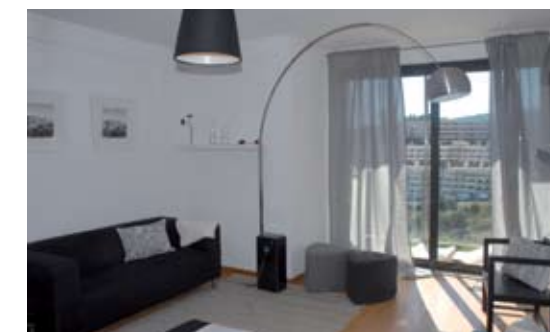


junho | **Barca tradicional integra espólio municipal**

O Museu do Mar foi enriquecido com a barca tradicional de Sesimbra Nossa Senhora da Aparecida. A aquisição pretendeu complementar o espólio do Museu, com uma embarcação que permita explicar a vivência a bordo, desde as técnicas de navegação e pesca às zonas mais usadas pelos pescadores locais.



em destaque



Vila de Sesimbra

Autarquia apoia habitação

A construção dos 58 fogos no Bairro Infante D. Henrique, que deverão ser entregues a inquilinos municipais no final de agosto, dos 30 fogos no edifício Varandas Felizes, para venda a custos controlados, e a entrega de 6 fogos em regime de renda apoiada no Largo Almirante Gago Coutinho, também na vila de Sesimbra, significam uma aposta da autarquia, não apenas na melhoria das condições de vida de dezenas de famílias, mas também na fixação da população na sede do concelho.

O bairro representa um investimento superior a três milhões de euros, e tem o apoio do Instituto de Habitação e Reabilitação Urbana (IHRU), ao abrigo do programa PROHABITA. O IHRU apoiou igualmente a construção do edifício Varandas Felizes, promovido pela empresa Efimóveis, num terreno alienado pela Câmara Municipal.



Dia Municipal do Bombeiro

O Dia Municipal do Bombeiro foi instituído pela Câmara Municipal, em colaboração com os Bombeiros Voluntários de Sesimbra, e é comemorado na segunda semana de maio, de forma alternada, em Sesimbra e na Quinta do Conde. Esta data simboliza o reconhecimento pelos atos dos Soldados da Paz, em defesa do território e dos cidadãos.

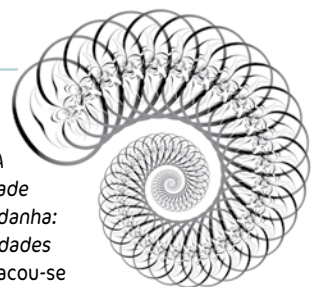


Cafetaria no Parque da Vila

No Parque da Vila, na Quinta do Conde, o maior espaço verde do município de Sesimbra, foi instalada uma cafetaria e esplanada com sanitários para uso público localizada no topo sul, próximo da rotunda junto à EN10. A colocação desta estrutura resulta de uma hasta pública lançada pela Câmara Municipal.

Bióloga marinha vence Prémio Científico

O trabalho de Inês Correia de Sousa, *A Conservação e Gestão da Biodiversidade no Parque Marinho Professor Luiz Saldanha: Estudo do Efeito Reserva nas Comunidades Marinhas de Substratos Móveis*, destacou-se entre as oito candidaturas selecionadas pelo júri. A particularidade da investigação, o rigor científico e a apresentação dos dados recolhidos foram aspetos essenciais na decisão final.



2012

> maio

Circulação restabelecida na Rua José Pinto Braz

A Câmara Municipal restabeleceu a circulação viária na Rua José Pinto Braz, que faz a ligação entre o Largo Almirante Gago Coutinho e a zona do cemitério, interrompida desde janeiro de 2010, devido à derrocada de um sistema de contenção de terras por uma obra privada.



> junho



I Sarau do Movimento Associativo

Dar a conhecer o trabalho desenvolvido pelo movimento associativo do concelho foi o grande objetivo do I Sarau do Movimento Associativo de Sesimbra, promovido pela Câmara Municipal, que contou com a participação de centenas de jovens atletas de mais de três dezenas de associações.

Largo do Município renovado

O Largo do Município foi uma das primeiras obras da Requalificação da Frente Marítima a ficar concluída e um dos primeiros exemplos de que as intervenções representam uma mais-valia a todos os níveis.



jul | Presidente da Câmara na TVI24

A revitalização do setor da pesca foi um dos assuntos abordados no programa *Portugal Português*, da TVI24, que contou com a participação do presidente da Câmara Municipal, Augusto Pólvora, e do secretário de Estado do Mar, Manuel Pinto de Abreu.



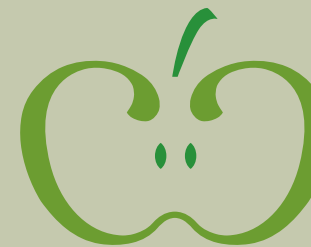
ago | Patrimónios à La Carte

Com uma ementa diversificada e bastante atrativa, os *Patrimónios à La Carte* apresentaram um conjunto de sugestões de visita ao património durante o verão.



out | Maçã Camoesa é marca registada

O concelho passou a contar com mais um produto registado: a Maçã Camoesa ou Férrea da Azoia, Variedade Tradicional da Região de Sesimbra. A candidatura foi apresentada pela autarquia.



out | Semana Sabores de Portugal

A primeira edição da semana gastronómica Sabores de Portugal, realizada pela Comissão Organizadora da Feira Festa, com o apoio da Câmara Municipal e da Junta de Freguesia da Quinta do Conde, revelou-se um sucesso. O objetivo foi promover a multiplicidade de sabores e saberes da restauração da vila.



Centro de Saúde da Quinta do Conde abre portas

O Centro de Saúde da Quinta do Conde foi inaugurado pelo secretário de Estado Adjunto do Ministro da Saúde, Fernando Leal da Costa, e pelo presidente da Câmara Municipal de Sesimbra, Augusto Pólvora. Depois de muitos anos de luta por parte da população e do Poder Local, a Quinta do Conde conta, finalmente, com um novo centro de saúde. O espaço tem melhores condições para utentes e profissionais, mas mesmo assim ainda está aquém das necessidades dos habitantes da freguesia.

Concelho tem sete novos oleões

O concelho de Sesimbra passou a contar com mais sete pontos de recolha de óleos alimentares usados. Estes equipamentos, de cor alaranjada, facilmente identificáveis, estão no exterior, junto a ecopontos, o que os torna mais práticos que os anteriores, que se encontram em espaços fechados. Outra grande diferença reside no facto de terem uma abertura destinada a recolher a própria embalagem onde o óleo é transportado, não sendo, portanto, necessário verter o líquido, o que evita derramamentos.



Requisitos de funcionamento de estabelecimentos de hospedagem

Entraram em vigor os requisitos de instalação e funcionamento de estabelecimentos de hospedagem no concelho de Sesimbra. Os critérios determinam que estes estabelecimentos disponham de um local de receção aos hóspedes, bem como um conjunto de valências facultativas, com o objetivo de qualificar a oferta turística.



Reformulação da rede de coletores na Avenida dos Aliados

A reformulação da rede de coletores da Avenida dos Aliados, uma das mais antigas da freguesia, beneficiou cerca de 800 moradores. Os trabalhos, orçados em 250 mil euros, incluíram a substituição de troços de rede de drenagem de águas residuais domésticas e pluviais, construção de ramais para os lotes que ainda não estão servidos pela rede de saneamento, beneficiação da rede de águas e pavimentação da via.



Promoção da saúde dos trabalhadores em debate

Cerca de 70 profissionais das áreas da saúde, segurança no trabalho e psicologia, em representação de entidades públicas e privadas de todo o país, e dezenas de trabalhadores estiveram presentes no IV Seminário de Recursos Humanos, intitulado *Promoção da Saúde dos Trabalhadores – Uma aposta no futuro das organizações*. Para além do seminário, a Semana contou ainda com aulas de ginástica laboral, rastreios, uma conferência e um workshop sobre alimentação.



2012

> julho



Quintas Sem Headphones

As Quintas Sem Headphones voltaram a trazer a Sesimbra alguns dos mais promissores nomes da música portuguesa. O projeto da Câmara Municipal, iniciado em 2006, é dirigido a um público jovem, em período de férias escolares e tem como objetivo divulgar novas bandas nacionais e ao mesmo tempo promover hábitos culturais nesta faixa etária. Deolinda, Legendary Tiger Man ou Rita Redshoes foram alguns dos nomes que já subiram ao palco do Cineteatro nas noites de quinta-feira.

> agosto



Protocolo com o Exército

Ao longo de vários meses, os militares do Regimento de Engenharia n.º 1 levaram a cabo um conjunto de intervenções de grande importância no concelho, no âmbito de um protocolo de colaboração com a Câmara Municipal. A ampliação do estacionamento no terreno em frente ao Estádio da Vila Amália, que passou a ter mais de 200 lugares, a construção de uma bacia de retenção junto à Estrada do Marco do Grilo, com o objetivo de encaixar as águas pluviais do Casal do Sapo e evitar a inundação da estrada no caso de chuvas fortes, o tratamento da envolvente à Igreja da Corredoura e a regularização dos acessos às praias das Bicas e Foz foram as obras concluídas pelo exército em agosto de 2012.

> setembro

Meco nas praias mais belas de Portugal

Apesar de não ter sido eleita uma das 7 Maravilhas, o Meco entrou no grupo das 21 praias finalistas, o que, tendo em conta a beleza e diversidade da costa portuguesa, é um verdadeiro feito. Para além da vertente competitiva, a participação do Meco neste concurso deu-lhe grande visibilidade, devido à exposição mediática, aspeto fundamental para o desenvolvimento turístico do concelho.



Requalificação da zona central

O espaço público da Cova dos Vidros, na freguesia da Quinta do Conde, foi requalificado pela Câmara Municipal. A obra consistiu no ordenamento do estacionamento, que passou a ser distribuído por várias bolsas, para evitar o estacionamento indevido, sobretudo em áreas reservadas a peões ou ajardinadas, como acontecia até então.

> outubro

Crianças comemoram Dia do Animal

Perto de 30 alunos das escolas do ensino básico do 1º ciclo da Aldeia do Meco e da Azoia visitaram o Gabinete Médico Veterinário Municipal. A ação, que assinalou o Dia Mundial do Animal, procurou dar a conhecer as funções do Veterinário Municipal e sensibilizar as crianças para a adoção de comportamentos sociais adequados e responsáveis no que respeita aos animais.



2012

dez | Lançamento do livro **Engenhos de Moagem de Cereais**

A publicação reúne um conjunto de testemunhos físicos ligados à moagem de cereais recolhidos num levantamento de campo realizado entre o verão de 2010 e o inverno de 2011.



dez | Campanha **solidária de recolha de bens**

A campanha *Dê Um Pouco a Quem Mais Precisa* juntou 70 parceiros e resultou na recolha de cerca de duas toneladas de donativos, entre os quais bens alimentares, roupas, brinquedos e artigos de higiene pessoal.



Segunda fase de saneamento na Lagoa de Albufeira

Iniciou-se a construção da rede “em baixa” nas vias estruturantes da Lagoa de Albufeira, que no final de 2013 permitirá incluir no sistema todo o espaço urbano-urbanizável da Lagoa de Albufeira. O interceptor e a rede de coletores estendem-se por cerca de oito quilómetros. A obra, apoiada pelo QREN-POVT, representa um investimento de 913 mil euros.



Inauguração do Núcleo Interpretativo da Pedreira do Avelino

Foi inaugurado o Núcleo Interpretativo da Pedreira do Avelino, no Zambujal, um dos sete monumentos naturais do país, que preserva pistas de dinossáurios com cerca de 155 milhões de anos. A recuperação esteve a cargo da Câmara Municipal, com o apoio do PRODER. O espaço está aberto ao público e pode ser visitado gratuitamente.



em destaque

2012

> novembro

Protocolo para cedência da Fortaleza

Depois de mais de 30 anos de reivindicação, a Câmara Municipal assinou com a Guarda Nacional Republicana uma adenda ao memorando de entendimento que formaliza a cedência da Fortaleza de Santiago a título definitivo, ao município, dos espaços anteriormente destinados à GNR neste imóvel. O acordo criou condições para que a autarquia possa instalar o Posto de Turismo e um conjunto de valências que valorizam o espaço e que são essenciais para atrair mais visitantes a Sesimbra.

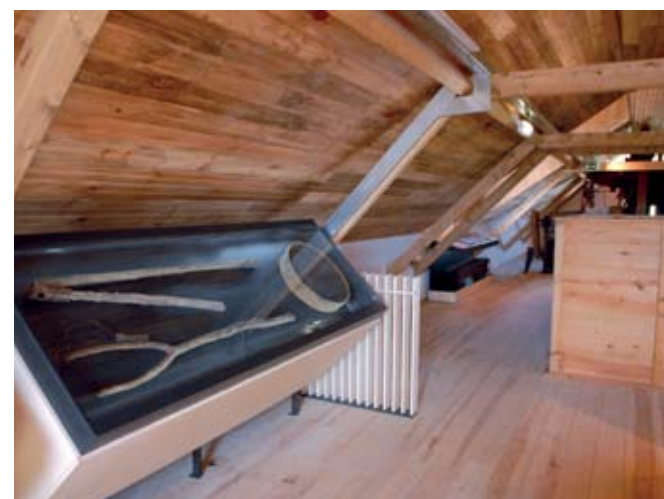


> dezembro



Alargamento dos horários dos estabelecimentos de restauração

A Câmara e a Assembleia Municipal aprovaram a 1.ª alteração ao Regulamento Municipal dos Estabelecimentos Comerciais e de Prestação de Serviços, que permitiu o funcionamento das esplanadas durante o horário do estabelecimento, e não até à meia-noite como estava anteriormente previsto, embora não possam passar música a partir dessa hora. No entanto, entre 1 de julho e 31 de agosto, a música nas esplanadas pode prolongar-se até à 1 hora da manhã, às sextas, sábados e vésperas de feriado.



Freguesia do Castelo

Moagem e Pedreira do Avelino valorizam património histórico

A recuperação e abertura ao público da antiga Moagem de Sampaio como núcleo museológico dedicado à zona rural e do Núcleo Interpretativo da Pedreira do Avelino, que preserva pistas de pegadas de dinossáurios com mais de 155 milhões de anos, foram duas das faces visíveis do trabalho desenvolvido pela Câmara Municipal para preservar e divulgar o património histórico do concelho.





fev | Carnaval de Sesimbra

O Carnaval de Sesimbra mereceu novamente amplo destaque na comunicação social. Reportagens em direto dos desfiles de palhaços e das escolas e grupos de samba, participações em programa televisivos e notícias nalguns jornais nacionais e na internet contribuíram para a sua projeção a nível nacional e internacional.

fev | Serviços Online

Com a entrada em funcionamento dos Serviços Online, muitas das deslocações às instalações da autarquia passaram a ser desnecessárias para quem tem acesso à Internet. Submeter a leitura do contador de água e efetuar pedidos de certidões de toponímia são algumas das valências dos serviços online da autarquia.



mar | Ond@Jovem marcou o ritmo das férias

O ensaio ao vivo dos Primitive Reason foi um dos pontos altos do programa da Quinzena Ond@Jovem, o mais arrojado de sempre, criado em colaboração com 42 organizações do concelho, que ajudaram a dar vida a perto de 130 atividades.



maí | GEOcircuito distinguido

O GEOcircuito de Sesimbra, um roteiro online com os georecursos culturais do concelho, foi distinguido com uma menção honrosa pela sua participação no Prémio Geoconservação 2013, que distingue a implementação de estratégias de conservação e valorização deste património.



Arrábida candidata a património mundial

O dossiê de candidatura da Arrábida a Património Mundial da UNESCO foi entregue em Paris, pela Associação de Municípios da Região de Setúbal, e cumpriu os requisitos técnicos exigidos pelo Comité Internacional. Trata-se de uma candidatura mista a Património Natural e Cultural que abrange os concelhos de Sesimbra, Setúbal e Palmela.



Inauguração da Casa do Bispo

A Casa do Bispo, edifício quinhentista localizado no núcleo urbano antigo, foi totalmente recuperada depois de vários anos ao abandono. A intervenção, feita ao abrigo do Programa Integrado de Valorização da Frente Marítima de Sesimbra, apoiado pelo QREN-PORL, permitiu transformar o edifício num espaço vivo ao serviço da cultura, gerido pelas associações Círculo António Telmo e Casa das Artes de Sesimbra, que organizam diversas atividades, no âmbito de um protocolo com a autarquia.



Moagem abriu ao público como Núcleo Museológico

Depois de cerca de duas décadas encerrada ao público, a Moagem de Sampaio abriu as portas no dia 25 de abril, como núcleo museológico dedicado à zona rural do concelho. O espaço dá a conhecer os engenhos recuperados, a sua história, os rostos de quem lá trabalhou, entre muitas outras curiosidades relacionadas com o edifício e a zona rural. A requalificação da Moagem de Sampaio representou um investimento de 160 mil euros e foi comparticipada em 60 por cento pelo Programa de Desenvolvimento Rural.

2ª fase de requalificação da Fortaleza

Arrançou a empreitada da 2ª fase de requalificação da Fortaleza de Santiago, que vai acolher o futuro Museu do Mar e o Posto de Turismo. A obra representa um investimento de 736 mil euros e faz parte do Programa Integrado de Valorização da Frente Marítima de Sesimbra, apoiado pelo QREN. A intervenção deverá ficar concluída no final de 2013.



Alterações à circulação na Quinta do Conde

Foram implementadas várias alterações ao nível do estacionamento e circulação na Quinta do Conde, com o objetivo de regular a ocupação das vias públicas e facilitar o trânsito na vila.

2013

> janeiro

> fevereiro

> março

> abril

> maio



Projeto educativo é exemplo a nível nacional

A Câmara Municipal foi convidada pela Área Metropolitana do Porto para apresentar o seu Projeto Educativo Municipal como exemplo de boas práticas, num seminário internacional organizado pela Faculdade de Educação e Psicologia da Universidade Católica do Porto, que juntou várias individualidades, entre as quais o Ministro da Educação, Nuno Crato.

Empresárias partilham experiências

O Auditório Conde de Ferreira recebeu o 1º Encontro de Empresárias do Concelho – Empresárias de Sucesso, no âmbito das comemorações do Dia Internacional da Mulher. A iniciativa reuniu cerca de 30 participantes de vários setores de atividade.



Homenagem a Conceição Morais

A Câmara Municipal, Assembleia Municipal, Junta de Freguesia de Santiago e Movimento Democrático das Mulheres prestaram homenagem póstuma à cidadã sesimbrense Conceição Morais, deputada, autarca e dirigente associativa, falecida em 2012. A cerimónia incluiu o descerramento de uma placa com o seu nome numa rua do Bairro Argéis e prosseguiu no Auditório Conde de Ferreira, com discursos por parte de várias individualidades que com ela conviveram e a inauguração de uma exposição evocativa da sua vida e obra.

Saneamento na freguesia do Castelo

Com o início da obra na Assenta estão em curso todas as empreitadas de saneamento na freguesia do Castelo integradas na candidatura apoiada pelo Quadro de Referência Estratégico Nacional, ao abrigo do Programa Operacional de Valorização do Território. As obras permitirão ligar à rede milhares de habitações e eliminar fossas sépticas na freguesia, contribuindo para a melhoria da qualidade de vida das populações.



Sesimbra cria Gabinete de Apoio ao Emigrante

O Espaço Cidadania da Quinta do Conde passou a acolher o Gabinete de Apoio ao Emigrante, uma estrutura criada pela Câmara Municipal que dá resposta a questões de natureza jurídica, social e económica aos munícipes que pretendem ir viver e trabalhar para outro país, os que tenham estado emigrados e os que ainda residem nos países de acolhimento e que estejam em vias de regresso.



Mares de Sesimbra

Despertar memórias e novas histórias que possam contribuir para conhecer melhor a realidade das populações marítimas sesimbrenses foi um dos propósitos da exposição Mares de Sesimbra, Temas e Protagonistas, patente na Avenida 25 de Abril.

2013

jun Hortas Solidárias vencem prémio EDP

O projeto Hortas Solidárias da Quinta do Conde, desenvolvido e apresentado pela Câmara Municipal de Sesimbra, foi um dos vencedores do programa EDP Solidária 2013.



jun Recuperação do Cabo Espichel

Valorizar o Santuário do Cabo Espichel é o objetivo da candidatura apresentada pela Câmara Municipal ao Programa de Desenvolvimento Rural. O projeto contempla a requalificação da Casa da Água e do antigo horto comunitário dos peregrinos e a criação de um espaço destinado aos produtores locais.



Aprovação do PULA

A Câmara e a Assembleia aprovaram o Plano de Urbanização da Lagoa de Albufeira, instrumento de gestão urbanística que irá definir o tipo de ocupação do solo, espaços verdes, acessibilidades e equipamentos de natureza pública e privada.



Parque Tecnológico da Carrasqueira

O Plano de Pormenor do Parque Empresarial e Tecnológico a Carrasqueira foi aprovado pela Assembleia Municipal. O documento prevê uma área total de construção de 90 mil metros quadrados.

Pavimentação da Estrada dos Murtinhais

A Estrada dos Murtinhais, na Lagoa de Albufeira, já se encontra pavimentada e aberta ao trânsito nos dois sentidos, desde a EN377 até ao entroncamento com a Rua de Santa Luzia. A requalificação desta via fez parte de uma empreitada orçada em 916 mil euros, apoiada pelo QREN - POVT, que incluiu a construção da rede de saneamento, esgotos pluviais, lancis, passeios e alteração da rede de águas.



FARMÁCIAS DE SERVIÇO

PERMANENTES	DISPONIBILIDADE		
	Quinta do Conde	Sesimbra	Castelo
RODRIGUES PATA			
BIO-LATINA			
QUINTA DO CONDE			
LEÃO			
LOPES			
SANTANA			
COTOVIA			
LIZ (ALFARIM)			

AGOSTO

1	2	3	4	5	6	7	8	9	10	11	12	13	14	15	16	17	18	19	20	21	22	23	24	25	26	27	28	29	30	31

No regime de disponibilidade as farmácias são obrigadas à disponibilização permanente do farmacêutico ou auxiliar legalmente habilitado. Em caso de ausência deverá ser afixado de forma bem visível o contacto do técnico responsável.

Freguesia de Santiago

Lopes Tel.: 21 223 30 28
Leão Tel.: 21 228 80 78

Freguesia da Quinta do Conde

Rodrigues Pata Tel.: 21 210 80 50
Bio-Latina Tel.: 21 210 9113
Quinta do Conde Tel.: 21 211 37 28/9

Freguesia do Castelo

Santana Tel.: 21 268 83 70
Cotovia Tel.: 21 268 16 85
Liz (Alfarim) Tel.: 21 268 85 47

CONTACTOS MUNICIPAIS

Assembleia Municipal de Sesimbra
Tel.: 21 228 86 88
E-mail: assembleiamunicipal@cm-sesimbra.pt

Câmara Municipal de Sesimbra (Geral)
Tel.: 21 228 85 00 | E-mail: informacao@cm-sesimbra.pt
Site: www.cm-sesimbra.pt

Cemitério da Quinta do Conde

Tel.: 21 210 71 72

Cemitério de Aiana

Tel.: 93 955 39 92

Cemitério de Sesimbra

Tel.: 21 228 85 70

Cemitério do Castelo (encerra às 3.ª e 5.ª)

Tel.: 21 268 57 59

Centro de Recursos Educativos e Formação

Tel.: 21 268 15 91 | E-mail: cref@sesimbra-edu.net

Crematório da Quinta do Conde

Tel.: 21 210 84 00 | 96 450 57 69

Espaço Cidadania

Tel.: 21 228 85 00 (Sesimbra)
21 210 95 00 (Quinta do Conde)

Espaço Solidário

Tel.: 93 998 27 74 (Quinta do Conde)
93 998 06 21 (Sesimbra)

Gabinete de Apoio ao Consumidor

Tel.: 21 228 85 00

Gabinete de Apoio ao Empresário

Tel.: 21 228 87 45 / 6

E-mail: gae@cm-sesimbra.pt

Gabinete Municipal da Quinta do Conde

Tel.: 21 228 85 00

Linha Verde (RECLAMAÇÕES)

Tel.: 800 22 88 50

Loja Ond@Jovem (Quinta do Conde)

Tel.: 21 210 22 31

E-mail: onda.jovem.qc@cm-sesimbra.pt

Loja Ond@Jovem (Sesimbra)

Tel.: 93 998 25 96

E-mail: onda.jovem.ssb@cm-sesimbra.pt

Mercado da Quinta do Conde

Tel.: 21 210 94 99

Mercado de Sesimbra

Tel.: 21 228 85 56

Posto de Turismo

Tel.: 21 228 85 40 | E-mail: turismo@cm-sesimbra.pt

JUNTAS DE FREGUESIA

Junta de Freguesia da Quinta do Conde

Tel.: 21 210 83 70 | Email: geral@jf-quintadoconde.pt

Site: www.jf-quintadoconde.pt

Junta de Freguesia de Santiago

Tel.: 21 228 84 10 | Email: geral@jf-santiago.pt

Site: www.jf-santiago.pt

Junta de Freguesia do Castelo

Tel.: 21 268 92 10 | Email: geral@jf-castelo.pt

Site: www.jf-castelo.pt

ATENDIMENTO POR TÉCNICOS

Viabilidades, Destaques, Informação Prévia, Consultas e Loteamentos

Marcações: segundas, das 9 às 12.30h
Atendimento: terças, das 10 às 12 e das 14.30 às 16.30h

Intervenção em projetos de construção

Marcações: quartas, quintas e sextas, das 9 às 12.30 e das 14 às 17.30h
Atendimento: terças, das 10 às 12 e das 14.30 às 16.30h
Morada: Rua da República, 3, 2970-741 Sesimbra | Tel.: 21 228 85 00

Departamento Jurídico

Morada: Largo do Município, 10, 2970-741 Sesimbra | Tel.: 21 228 85 00
Marcações: todos os dias, das 9 às 12.30 e das 14 às 17.30h
Atendimento: terças, das 14.30 às 16 horas e quintas das 10 às 12 horas

Divisão da Fiscalização Municipal

Atendimento: segundas, das 14.30 às 16 horas

utilidades

SERVIÇOS PÚBLICOS

Cartório Notarial da Quinta do Conde
Tel.: 21 210 56 66
E-mail: mbarreiros.notaria@cn-quintadoconde.com

Cartório Notarial de Sesimbra (na Cotovia)

Tel.: 21 268 02 31
E-mail: notariamagda@gmail.com

Centro Regional da Segurança Social

Geral Tel.: 21 228 97 00 / 12

Conservatórias

Registo Civil Tel.: 21 228 84 90
Registo Predial e Comercial Tel.: 21 228 84 70

Delegação Marítima

Tel.: 21 223 30 48

Serviço de Finanças

Geral Tel.: 21 228 93 00 / 14
Tesouraria Tel.: 21 228 93 15 / 16

Tribunal

Secretaria Judicial Tel.: 21 228 81 50
Ministério Público Tel.: 21 228 81 55

COMUNICAÇÃO SOCIAL

Comércio do Seixal e Sesimbra Tel.: 21 099 16 83

Fórum da Quinta do Conde Tel.: 96 760 16 34

Jornal de Sesimbra Tel.: 21 228 92 00

Nova Morada Tel.: 96 621 72 66

O Condense Tel.: 21 210 12 59

O Sesimbrense Tel.: 21 223 21 05

Raio de Luz Tel.: 21 268 15 54

Sesimbra FM Tel.: 21 228 92 00

TRANSPORTES

Fertagus Tel.: 21 106 63 00

E-mail: fertagus@fertagus.pt

Site: www.fertagus.pt

Táxis

Santiago Tel.: 91 975 59 27 / 21 268 20 93
96 400 44 80 / 91 759 31 97 / 96 687 55 95
96 602 36 10 / 91 752 76 37 / 91 757 23 12
91 931 28 66

Castelo Tel.: 91 721 55 26 / 96 602 35 41

91 937 33 47 / 96 983 39 03

96 402 20 41 / 96 802 97 54

96 404 53 89 / 96 263 42 55

Quinta do Conde Tel.: 91 935 60 14

93 450 00 25 / 96 903 35 93

96 305 03 10 / 91 963 76 87

96 600 11 53 / 96 705 11 35

96 520 46 48

Transportes Sul do Tejo de Sesimbra

Tel.: 21 112 63 51 (Moita) | 26 500 97 05

E-mail: tst@tsuldotejo.pt | Site: www.tsuldotejo.pt

EMERGÊNCIA

Bombeiros Voluntários de Sesimbra

Piquete de Sesimbra Tel.: 21 228 84 50

Piquete da Quinta do Conde Tel.: 21 210 61 74

Carrinha Sea Master Tel.: 91 940 45 55

Centros de Saúde de Sesimbra

Sesimbra | Tel.: 21 228 96 00

Santana | Tel.: 21 268 92 80

Quinta do Conde | Tel.: 21 211 09 40

Comissão de Proteção de Crianças e Jovens do Concelho de Sesimbra (CPCJ)

Tel.: 21 268 73 45

Cruz Vermelha Portuguesa

Quinta do Conde Tel.: 21 210 02 12

EDP (avarias) Tel.: 800 50 65 06

GNR

Sesimbra | Tel.: 21 228 95 10

Alfarim | Tel.: 21 268 88 10

Quinta do Conde | Tel.: 21 210 07 18

Linha Cancro Tel.: 808 255 255

Linha SOS Criança Tel.: 800 202 651 (grátis)

Linha Verde Recados da Criança Tel.: 800 20 66 56

Piquete de Águas (CMS)

Sesimbra | Tel.: 21 223 23 21 - Tm.: 93 998 06 24

Quinta do Conde | Tel.: 21 210 95 06 - Tm.: 93 998 06 04

Polícia Marítima Tel.: 21 228 07 78

Proteção Civil (CMS) Tel.: 21 228 05 21

PT (avarias) Tel.: 16200

ATENDIMENTO PÚBLICO pelo executivo da Câmara Municipal

AUGUSTO PÓLVORA (CDU)

PRESIDENTE

Modernização Administrativa e Qualidade, Administração e Planeamento Urbanístico, Gabinete do Projeto Municipal da Lagoa de Albufeira, Gabinete de Planeamento Estratégico, Habitação, Gabinete Jurídico, Informação e Relações Públicas, Ambiente e Água, Fiscalização Municipal e Recursos Humanos

Terças-feiras, das 9.30 às 12.30 horas (Gabinete da Presidência - Sesimbra)
Quintas-feiras, das 14.30 às 17.30 horas (Gabinete de Atendimento da Quinta do Conde)

FELÍCIA COSTA (CDU)

VEREADORA

Educação, Cultura, Ação Social e Saúde e Turismo

Quintas-feiras, das 9 às 12.30 horas (Gabinete da Vereadora/DECL - Sesimbra)
Terças-feiras, das 9 às 12.30 horas (Gabinete de Atendimento da Quinta do Conde)

JOSÉ POLIDO (CDU)

VEREADOR

Administração e Finanças, Atividades Económicas, Desporto e Juventude

Terças-feiras, das 9 às 12.30 horas (Gabinete do Vereador - Sesimbra)
Quartas-feiras, das 16 às 17.30 horas (Gabinete de Atendimento da Quinta do Conde)

SÉRGIO MARCELINO (CDU)

VEREADOR

Obras Municipais, Logística e Informática

Terças-feiras, das 10 às 12.30 horas (Gabinete do Vereador - Sesimbra)
Quintas-feiras, das 10 às 12.30 horas (Gabinete de Atendimento da Quinta do Conde)

CARMEN CRUZ (CDU)

VEREADORA

Recursos Humanos e Gabinete Médico-veterinário Municipal

Terças-feiras, das 9.30 às 12.30 horas (Gabinete do Vereador - Sesimbra)
(Gabinete de Atendimento da Quinta do Conde)

AMÉRICO GEGALOTO (PS)

VEREADOR

Sem Pelouros

Sesimbra: primeira quarta-feira do mês, das 14.30 às 17.30h
Quinta do Conde: terceira quarta-feira do mês, das 14 às 15.30h
As marcações devem ser feitas até à sexta-feira anterior, pelo telefone 21 228 85 14 (Gabinete do Vereador - Sesimbra)

FRANCISCO LUÍS (PSD)

VEREADOR

Segurança e Proteção Civil, Fiscalização Municipal e Ambiente
Terças-feiras, das 10 às 12.30 horas (Gabinete do Vereador - Sesimbra)
Por marcação prévia feita até às quintas-feiras à tarde, para atendimento nas segundas-feiras seguintes à tarde. (Gabinete de Atendimento da Quinta do Conde)

2013

> junho

> julho

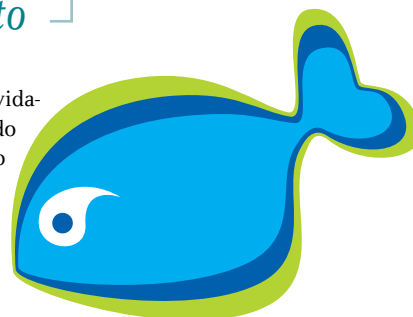


Melhoria dos acessos às praias do Meco, Bicas e Lagoa

A Câmara Municipal iniciou as obras de requalificação dos acessos às praias das Bicas, Moinho de Baixo e Lagoa de Albufeira, com o objetivo de melhorar as condições para os milhares de pessoas que as procuram ao longo do ano. Nas Bicas foi construída uma escada de acesso ao areal e no Moinho de Baixo foi pavimentado o acesso desde a rotunda de Alfarim até à praia. Na Lagoa de Albufeira está a ser requalificada toda a marginal e melhorados os acessos à mesma. As obras representam um investimento de 635 mil euros.

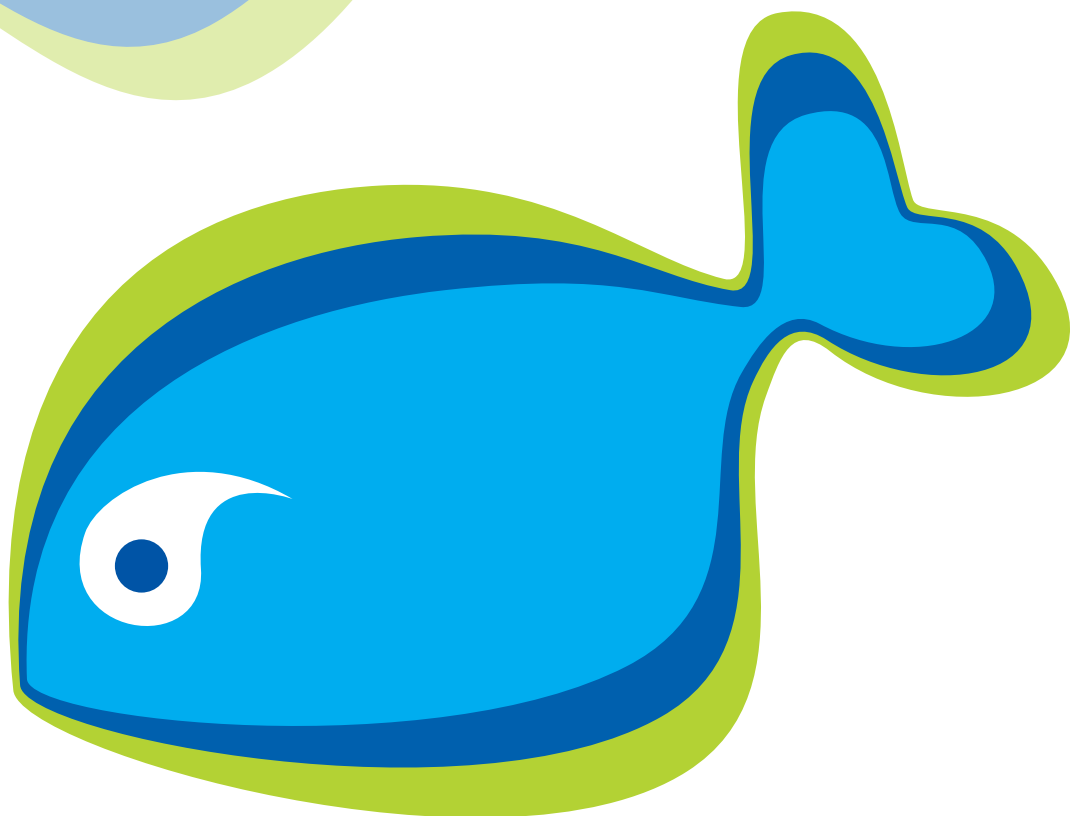
Apresentação do projeto Sesimbra é Peixe

Representantes de vários setores de atividade marcaram presença na apresentação do projeto Sesimbra é Peixe, no Auditório Conde de Ferreira. A marca Sesimbra é Peixe, que já se encontra registada pela Câmara Municipal, é, acima de tudo, um posicionamento de Sesimbra e um aproveitamento de algo genuíno que faz parte do imaginário coletivo.



Passeios na Quinta do Conde

Foi construída calçada nas Ruas Manuel de Arriaga, Avenida da Liberdade e no troço da Avenida 1.º de Maio, entre a Rua Manuel de Arriaga e a Avenida dos Aliados. Estas intervenções têm como principal objetivo garantir a segurança dos peões.



Sesimbra é Peixe