

jan  
fev  
'12

# Sesimbra'Acontece

64

Agenda de Acontecimentos do Município de Sesimbra . distribuída gratuitamente



## Comércio Tradicional

informação  
participação  
cidadania

SesimbraAcontece

## ficha técnica

Propriedade  
Câmara Municipal de Sesimbra

Diretor  
Augusto Pólvora (Presidente)

Edição, coordenação, redação,  
fotografia, paginação, revisão  
e secretariado

Divisão de Comunicação  
e Informação (DCI)  
Avenida da Liberdade, n.º 7  
2970-635 Sesimbra  
Tel.: 21 228 85 90 | Fax: 21 228 86 87  
E-mail: gip@cm-sesimbra.pt

Design Gráfico  
Rui Dias (direção de arte)  
Bruno Campos (paginação e ilustração)  
Raquel Santana (paginação)

Capa  
Rui João Rodrigues (foto)

Colaboraram nesta edição  
António Reis Marques

Pré-impresão e impressão  
Copidata, SA.

Periodicidade  
Bimestral

Tiragem  
10000 exemplares

ISBN  
972-9150-59-1

Esta publicação foi escrita ao abrigo  
do novo acordo ortográfico.

DISTRIBUIÇÃO GRATUITA

  
Sesimbra  
câmara municipal  
[www.cm-sesimbra.pt](http://www.cm-sesimbra.pt)

# SUSU

## sumário

4 editorial

6 tema central

*Comércio Tradicional*

10 acontece

destaques	10
música . teatro . dança	16
cinema	17
conferências . ateliês . cursos	18
feiras . exposições	20
desporto . movimento . ar livre	22
...e ainda	25
...e para os mais novos	26

34 memórias

*Barbearias, Farmácias e  
Tabernas, Antigas Instituições Locais*

Receba a Sesimbr'Acontece em sua casa.  
Envie o seu nome e morada para o e-mail  
[sesimbracontece@cm-sesimbra.pt](mailto:sesimbracontece@cm-sesimbra.pt),  
para o telefone 21 228 85 90 ou registe-se  
em [www.cm-sesimbra.pt](http://www.cm-sesimbra.pt)



---

## 36 património

*A Recuperação e Conservação  
do Motor Hornsby-Stockport  
da Moagem de Sampaio*

---

## 37 artes e ofícios

---

## 38 fotolegenda

*Neve em Sesimbra*

---

## 40 favoritos

---

## 42 contactos úteis

---

**A agenda  
Sesimbr'Acontece visa  
promover e valorizar  
a identidade cultural  
do concelho  
de Sesimbra,  
afirmar a diversidade  
de oferta  
de acontecimentos  
e serviços  
da responsabilidade  
da Câmara Municipal  
de Sesimbra  
e dos agentes  
públicos ou privados  
promotores de eventos  
no concelho,  
e cativar e criar  
novos públicos.**

Para divulgar iniciativas, contribuir com sugestões ou receber mensalmente a Sesimbr'Acontece em sua casa contacte-nos através de [sesimbracontece@cm-sesimbra.pt](mailto:sesimbracontece@cm-sesimbra.pt). A informação sobre os eventos deve chegar à DCI/CMS até dia 8 dos meses pares. Os eventos que não têm indicação da entidade organizadora são da responsabilidade da CMS.

A programação pode ser alterada por motivos imprevistos. A CMS não se responsabiliza pela devolução de material, salvo quando haja solicitação expressa, e reserva-se no direito de selecionar toda a informação de natureza redatorial.

O conteúdo desta publicação não pode ser reproduzido sem autorização escrita da CMS.





# edit

## editorial

### **Cultura em Tempo de Austeridade**

**A** palavra “crise” entrou definitivamente no nosso vocabulário, e neste momento é justificação para uma austeridade que em muitos casos não se baseia apenas em critérios financeiros. Nesta conjuntura, a Cultura é considerada por muitos como uma área dispensável.

Naturalmente que, ao escrever as linhas anteriores, já vinquei uma posição contrária. Isto porque considero que a Cultura é o conjunto de fatores que une um povo, é a sua base identitária. Acabar com a cultura ou reduzir a intervenção cultural significaria deixar ao abandono o património, prescindir de público ou desistir de projetos que, a curto prazo, podem revelar-se fundamentais para a economia local. Esta capacidade da cultura gerar investimento, emprego e receitas raramente é salientada, embora seja uma realidade.

É por este motivo que, no quadro de todo o esforço financeiro que estamos a fazer, vamos manter a nossa atuação nesta área, com projetos bem definidos. O reforço dos serviços educativos, a recuperação de património com base em fundos europeus, a aposta numa programação regular equilibrada, a continuação de planos com vertentes turísticas fortes, como o Parque da Pré-história na Serra do Risco, e a promoção das sessões do *Sesimbra: Memória e Identidade*, são exemplos de ações que têm uma componente financeira reduzida e mesmo assim alcançam resultados relevantes. Considerar a Cultura como algo supérfluo é um erro que, pelo menos em Sesimbra, não vamos cometer.

**Felícia Costa**

*Vereadora do Pelouro da Cultura*



## Comércio Tradicional

« Quer uma bolacha macia? Então tem aqui estas, que se desfazem na boca », sugere António Silva, ou melhor, o “Tó”, como é conhecido o bem-disposto empregado do mini-mercado São Jorge, em Sesimbra. Com mais de 50 anos de “casa”, António transmite, na perfeição, a essência do comércio tradicional do concelho. Faz parte do dia a dia dos clientes, cumprimenta-os, aconselha-os e reserva-lhes sempre “dois dedos de conversa”, normalmente em tom de brincadeira, que põem qualquer um bem disposto.

Esta atitude é, provavelmente, um dos fatores que fazem com que a pequena mercearia, com quase um século, resista ao passar dos tempos, às novas tendências de consumo, à agressividade do marketing e, sobretudo, ao surgimento de grandes superfícies.

Jorge Soromenho dirige o negócio há 26 anos, embora tenha começado a ajudar o pai com apenas oito. «Era usual vendermos a granel, desde açúcar, farinha, feijão ou café», adianta. Hoje, a maioria encontra-se empacotada, no entanto, o café e o bacalhau

continuam a ser vendidos da mesma forma, e nas prateleiras mantêm-se vários produtos que dificilmente se encontram noutros locais, como a Farinha 33, a Farinha Predilecta ou as famosas sombrinhas de chocolate Regina. «É uma forma de ir ao encontro das necessidades dos clientes, principalmente daqueles que nos conhecem há muitos anos», afiança.

### “O Palhinhas”

A diversidade é, sem dúvida, característica do comércio tradicional. A Casa Naval, ou “Palhinhas”, como é vulgarmente conhecida, é uma das mais antigas de Sesimbra e basta chegarmos à porta para percebermos que estamos perante uma loja onde é possível encontrar de tudo. À vista há alcofas, abanadores e vassouras em palha, bidés de plástico, canivetes, meias de pescador, cadeados, guarda-chuvas, uma pedra de amolar e até a conhecida Pasta Medicinal Couto. Neste espaço ainda predomina o rótulo *Made in Portugal*. Hélio Farinha, o proprietário, hoje com 77 anos, veio trabalhar com o

pai para esta loja há mais de 50, numa altura em que vendiam quase exclusivamente produtos para a vida da pesca. Hoje, os materiais para o mar perderam peso, mas continuam bem presentes, como que para contar a história da vila.

### **Café Júlio**

Na Cotovia, o Café Júlio, inaugurado em 1953 por Arminda Casaca Pereira, mãe do conhecido “Ti Júlio”, atual proprietário, continua a ser uma referência. A pequena mercearia foi sempre muito mais que uma simples loja, e o “Ti Júlio” ficou conhecido como o “Merceeiro da Aldeia”, apelido dado com carinho por todos aqueles que veem nele um amigo, sempre pronto a ajudar. «As pessoas procuravam a mercearia para tudo. Os mais idosos reconheciam-na como farmácia, banco, estação de correios e sala de convívio», conta Fernanda Lourenço, nora do “Ti Júlio”.

### **Casa Graciano**

Fundada em 1949, a Casa Graciano, no Zambujal de Cima, começou por ser um centro de moagem dedicado à venda de cereais e animais vivos.

«O meu pai veio para este lugar com 13 anos para trabalhar e ajudar o tio, que era dono da Moagem do Zambujal. Nessa época vendiam cereais e chegaram a negociar produtos agrícolas, mas como no concelho havia falta de material para construção, decidiram apostar neste negócio», explica Ana Rosa, uma das proprietárias.

Para a jovem empresária, o passo determinou aquilo que a Casa Graciano hoje representa. «Canharam asas para voar e o comércio expandiu-se. Começaram a vender cimento e tijolos, e os cereais, que já escasseavam, passaram para segundo plano, tal como os produtos rurais, pois a agricultura parou no país».

Ana acredita que muitas casas de clientes, que se tornaram verdadeiros amigos da família Graciano, foram construídas com base na boa vontade e espírito de entajuda que caracteriza-

va a personalidade do seu pai enquanto homem e empresário.

### **Pérola de Santana**

Agripino Vieira começou a trabalhar na Pérola de Santana aos 10 anos, em 1964. Hoje para além de funcionário é também sócio-gerente. Na altura a casa dedicava-se à venda de produtos alimentares e agrícolas e era conhecida por mercearia de Santana. Na década de 70, o dono, Alfredo Pereira, começou a comercializar artigos de ferragens e a mercearia foi perdendo importância. «Era miúdo mas lembro-me de haver uma máquina com uma manivela onde enchíamos garrafas de azeite, de uma salgadeira, com toucinho, chouriços, queijos e farinheiras, e de uma grande faca para cortar o bacalhau», recorda. «Porém, com a compra de uma oficina junto à loja, a Pérola passou a ser uma drogaria, onde vendemos de tudo», diz.

«Tentamos sempre ajudar as pessoas a encontrar o que realmente procuram. Não vendemos só por vender, preocupamo-nos que a pessoa leve realmente o que precisa e que possa voltar se necessitar», assume.

«Por vezes temos que ter cursos de tudo e de mais alguma coisa, para dar respostas às tantas perguntas que nos fazem», revela. «Uma vez uma cliente queria pintar a casa, perguntou tanto sobre o tipo da tinta, de onde vinha, que qualidade tinha, a duração e outras coisas e depois levou apenas uma lata pequena para experimentar». Na memória da loja guardam-se também momentos divertidos: «Uma vizinha já de idade comprou um frigorífico e precisava de uma extensão para o aparelho. Perguntei-lhe se a ficha tinha terra, e ela responde-me: “não filho a tia Maria mandou cimentar o chão todo”».

### **O Baratinha**

Nas Caixas, o Baratinha confundeu-se com a história da aldeia. O primeiro alvará é de 18 de fevereiro de 1930, concedido a Domingos Pinhal da Silva, para venda de vinhos, mas a casa é muito



anterior. «Vendia-se praticamente tudo avulso. Tínhamos gavetas de madeira onde guardávamos açúcar amarelo, feijão, arroz, uma medidora do azeite e outra de petróleo», refere Arménio Rodrigues da Silva, atual proprietário e neto do fundador. «O toucinho vinha salgado e era vendido também avulso, assim como o chouriço ou a marmelada, que chegava em tabuleiros de 5 quilos. Às vezes pediam só 25 tostões», garante.

A partir do início da década de 70, a mercearia começou a ser remodelada e a ter outro tipo de produtos, pois os clientes eram exigentes. «Lembro-me de uma senhora vir de Alfarim e dizer-me que lá se vendia uma farinha muito boa que se chamava Cerelac», lembra. «Tive de mandar vir a farinha». Depois chegaram os embalados, como as massas, o arroz e o açúcar branco. O açúcar mascavado era muito procurado mas não se podia vender porque diziam que permitia fazer aguardente.

Mais tarde, o azeite começou também a vir em garrafas.

«Fomos de casa que sempre vendeu tudo. Cereais, pregos, cimento, dedais,



linhas, botões, painéis, rendas, bordados, ganchos para o cabelo, tintas, meias, pijamas, toalhas, loiças, rações. Até vendíamos comprimidos melhoral e aspirinas», descreve Arménio. «Até a ponte da Lage foi feita com cimento comprado aqui», afirma, com orgulho.

Depois do 25 de Abril, O Baratinha chegou a ter um telefone militar colocado pela comissão administrativa da Câmara Municipal, para manter comunicações com a localidade de Fornos. «Se precisassem de um médico, ambulância ou veterinário ligavam para aqui». Houve uma altura em que a mercearia era também o “Banco da Aldeia”, pois recebia as reformas, abonos e cheques. Embora ainda mantenha uma





grande variedade de produtos, o proprietário considera que não se compara com o que havia há 20 anos. Os tempos mudaram, a forma de fazer compras também. Apesar disso, a pequena loja mantém-se como um símbolo das Caixas.

### O Celeiro da Quinta

Embora mais recente, o Celeiro da Quinta tem um papel muito especial na vida da Quinta do Conde.

A abertura aconteceu em 1971, numa altura em que começaram a chegar muitas famílias e havia uma enorme carência de estabelecimentos comerciais.

Nesse tempo, a Avenida Principal, onde se localiza, não era mais do que uma estrada de terra irregular, no entanto, já era a artéria mais movimentada.

«O negócio iniciou-se com a venda de milho e petróleo avulso na garagem, por iniciativa dos meus pais. Com o tempo, os clientes começaram a procurar outros produtos nos “velhotes”, como eram conhecidos, e acabámos por abrir a loja em 1978», sa-

lienta António Narciso, proprietário.

Com o passar dos anos, para além de ser “a mercearia”, tornou-se num ponto de encontro e foi lá que se lançaram as primeiras sementes do movimento associativo quintacondense.

### Casa Ferreira

É na mesma avenida que se situa outro dos estabelecimentos emblemáticos da freguesia: a Casa Ferreira. O proprietário, José Ferreira, chegou à Quinta do Conde em 1983, vindo de França, comprou uma moradia e, no rés-do-chão, abriu o seu negócio. Desde então, pouco mudou. Dedicase principalmente à venda de rações, produtos para a agricultura e artigos de drogaria. «Os primeiros moradores tinham a tradição de cultivar e criar animais, e como havia terreno à volta das suas habitações aproveitavam. Era mais um rendimento.

Como sabiam que eu gostava da vida do campo, vinham cá e pediam-me conselhos», adianta. «Havia o hábito de se dizer que “No Zé Ferreira há de tudo»», remata. A proximidade e falta de opções nas redondezas ajudaram a fidelizar os clientes, alguns deles, até aos dias de hoje.

«Apesar de já não termos a clientela de antes, continua a ser muito gratificante ver que alguns dos mais antigos ainda cá vêm com frequência. Para nós, são uma segunda família», acrescenta Georgina Ferreira, esposa de José.

A sua frase resume o espírito nestes estabelecimentos e das centenas de outros por todo o concelho que, mais que meros pontos de venda, são lugares que guardam histórias, memórias e amizades que perduram no tempo.



## *Domingos em Família*

Nos últimos três anos, os domingos no Cineteatro Municipal têm sido dedicados à família. Com uma forte componente pedagógica, as atividades promovem a interação entre artistas e público, em especial as crianças, e uma enorme cumplicidade entre pais e filhos. A presença da família ajuda os mais pequenos a assimilar aquilo que vão vendo, gerando momentos de partilha determinantes para o seu desenvolvimento e para o reforço dos laços familiares. Nos domingos de janeiro, o Cineteatro recebe as versões portuguesas dos filmes infantis *Rango*, um camaleão que vive uma enorme crise de identidade, e *Panda Do Kung Fu 2*, onde Po vive o seu sonho como guerreiro dragão, a peça da Animateatro *Os Cães*, inspirada no clássico *Romeu e Julieta*, que mostra as quezílias entre duas matilhas

que vivem num pequeno beco, e o teatro de marionetas dedicado à história da Carochinha e do João Ratão. Em fevereiro, a sala é visitada pelo famoso ursinho amarelo, Winnie The Pooh, que vive a sua primeira grande aventura no pequeno ecrã, e pelo espetáculo de dança para bebés *Piki-Niko*, promovido pela companhia Passos e Compassos.

O palco do Cineteatro vai transformar-se num jardim mágico, doce e colorido, onde não faltarão surpresas que convidam a ver, ouvir e sentir. Experiências únicas que enriquecem miúdos e graúdos.

**JAN e FEV | dom | 17h**  
**Cineteatro Municipal João Mota, Sesimbra**  
(páginas 31 e 32)

## Marco Alonso Group

Marco Alonso é músico, guitarrista e compositor de um estilo muito próprio de flamenco moderno com influências jazzísticas e novas sonoridades no contexto da *New World Music*. Uma fusão contemporânea que facilmente identifica e privilegia a qualidade artística, na inovação da composição, arranjos, interpretação, virtuosismo e performances ao vivo. As suas atuações são caracterizadas pela grande cumplicidade entre os músicos, que facilmente envolvem o público. O complemento dos momentos de tensão e de expectativa com a subtileza melodiosa e espiritual, as progressões harmônicas inovadoras e uma forte vertente de improvi-



sação revelam toda a genuinidade e genialidade do projeto Marco Alonso Group.

14 JAN | sáb | 21.30h  
Cineteatro Municipal João Mota, Sesimbra  
(página 16)

## Ciclo de Cinema Português

No primeiro fim de semana de fevereiro, o Cineteatro Municipal João Mota exhibe um ciclo de cinema português. A noite de sexta-feira é dedicada ao drama *Sangue do Meu Sangue*, que após dez semanas em exibição nas salas nacionais se tornou o filme português mais visto do ano. Realizado por João Canijo, com Rita Blanco e Beatriz Batarda, aborda uma história de amor incondicional, de sacrifício e de redenção, e tem somado prêmios e aplausos em vários festivais internacionais. No sábado, a sala exhibe o documentário *Complexo: Universo Paralelo*, de Mário e Pedro Patrocínio, filmado no Complexo do Alemão, o maior aglomerado de favelas do Rio de Janeiro. O resultado de três anos de filmagens sobre a vida de gente normal dentro de uma realidade quase desconhecida,



arrecadou o prémio de Melhor Filme Internacional de Direitos Humanos atribuído pelo Artivist Film Festival, o maior festival de cinema do mundo dedicado aos direitos humanos e dos animais e à preservação do ambiente, que se realizou em Hollywood.

3 e 4 FEV | sex e sáb | 21.30h  
Cineteatro Municipal João Mota, Sesimbra  
(página 17)



## ***Corta-mato Escolar Concelhio***

A completar este ano 28 edições, o Corta-mato Concelhio, que tem acompanhado gerações de jovens, transformou-se num símbolo do desporto escolar. O sucesso da iniciativa deve-se, em muito, às excelentes condições geográficas e naturais que Sesimbra apresenta para a prática da modalidade. Para além de promover o convívio e a partilha de vivências entre docentes e alunos do 2.º e 3.º ciclo do ensino básico, secundário, especial e profissional das três freguesias do município, a prova serve também para apurar os atletas que vão representar o concelho no Corta-mato Escolar Distrital. Como tal, é encarado com grande responsabilidade e profissionalismo pelas centenas de participantes. O evento divide-se em várias provas, com diferentes

distâncias, consoante os escalões etários e o sexo dos atletas.

Este ano, novamente com a Lagoa de Albufeira como pano de fundo, espera-se que os jovens deem, tal como é habitual, o máximo e proporcionem um grande momento desportivo. Promover a prática regular de atividades físicas e estimular a participação, desenvolvendo a componente individual e social, são os principais objetivos desta prova, com grande tradição no concelho.

10 JAN | ter | 9.30h  
**Lagoa de Albufeira**  
(página 22)



## ***O Bullying - Prevenir e Intervir***

*Bullying* é uma expressão inglesa utilizada para descrever atos de violência física ou psicológica consciente e intencional por um indivíduo ou grupo sobre outro indivíduo ou grupo, e que leva a uma pressão elevada sobre a auto-estima e personalidade das vítimas. Cozar, chamar nomes, ameaçar, empurrar, humilhar, excluir de brincadeiras e jogos são exemplos de atos que podem acontecer durante o percurso escolar de uma

criança ou jovem e deixar marcas para toda a vida. Para prevenir e intervir em situações deste género a Escola Básica do Castelo promove uma ação de sensibilização para pais e encarregados de educação sobre esta temática, dinamizada pela Associação Quero-te Muito. A participação é gratuita.

11 JAN | qua | 18.30h  
*Escola Básica do Castelo, Sampaio*  
(página 18)

## ***Nos Castelos de D. Afonso Henriques***

O palco do Cineteatro Municipal vai viajar até ao século XII e percorrer os castelos de D. Afonso Henriques, o primeiro rei de Portugal.

Alguns episódios da época vão ser retratados através de música, factos, personagens e conquistas associados à formação do Reino de Portugal. Esta ópera ligeira infantil, da autoria do professor José Carlos Codinho, é apresentada por um grupo formado a partir da disciplina de Educação Musical do 2.º e 3.º ciclo do ensino básico da Escola 2,3+S Michel Giacometti, na Quinta do Conde. Não perca esta



viagem pelos acontecimentos que as muralhas presenciaram durante a “conquista” de Portugal.

27 JAN | sex | 21.30h  
*Cineteatro Municipal João Mota, Sesimbra*  
(página 16)



## ***Carnaval de Sesimbra***

Desfiles, concursos de máscaras, bailes, Cegadas, Cavalhadas e o Enterro do Bacalhau são os ingredientes de mais um Carnaval de Sesimbra. O programa tem início no sábado, com o baile trapalhão, na Sociedade Musical Sesimbrense, que no ano passado atraiu centenas de mascarados. Na sexta-feira é a vez das crianças dos estabelecimentos de ensino e educação apresentarem as suas fantasias. Os batuques voltam a soar na vila de Sesimbra no sábado, com a apresentação da Tripa Mijona, grupo feminino de afro-axê, e no domingo, com o desfile das Escolas de Samba e grupos, que voltam a sair à rua na terça-feira. O curso de fantasias de palhaço, que ganha todos os anos mais adeptos,

preenche a tarde de segunda-feira. Este ano, para além da Sociedade Musical Sesimbrense, também o Grupo Desportivo de Sesimbra abre portas aos tradicionais bailes carnavalescos, que dão um brilho especial às noites da vila. Tal como é habitual, os grupos de cegantes percorrem vários locais do concelho para dar a conhecer este costume centenário. Como manda a tradição, Sesimbra despede-se de mais um Carnaval na Quarta-feira de Cinzas, com o Enterro do Bacalhau, organizado pela Sociedade de Recreio Sesimbrense.

**de 11 a 22 de FEV**  
**Concelho de Sesimbra**  
(páginas 16 e 25)



## Sesimbra: Memória e Identidade

Conhecer os principais momentos do Carnaval de Sesimbra, uma das tradições com maior adesão da população local, é a proposta do projeto *Sesimbra: Memória e Identidade* para o mês de fevereiro. Os bailes de Carnaval, a mais antiga escola de samba do país e o espetáculo de rua, que atrai centenas de visitantes à vila, são temáticas

a abordar durante esta visita guiada, que vai, certamente, trazer à memória de várias gerações de sesimbrenses momentos de grande diversão, convívio e partilha.

4 FEV | sáb | das 10 às 13h  
**Vila de Sesimbra**  
 (página 25)

## Cegadas de Sesimbra

O concelho de Sesimbra é dos poucos que ainda mantém viva a tradição das Cegadas, costume típico das zonas rurais, que se realiza há mais de cem anos. Ao estilo das antigas canções de escárnio e maldizer, estas manifestações carnavalescas “brincam” com os acontecimentos mais marcantes da sociedade. Em regra, são feitas por grupos constituídos por quatro, cinco ou seis elementos masculinos, que cantam em verso. Repetindo o êxito conseguido nos últimos anos, os cegantes regressam ao Cineteatro Municipal para mais um espetáculo



cheio de boa disposição. Tal como é habitual, as Cegadas atuam também em vários locais do concelho.

25 FEV | sáb | 21.30h  
**Cineteatro Municipal João Mota, Sesimbra**  
 (página 16)



Dia de Reis | 6 JAN



Marco Rodrigues | 28 JAN

6 JAN | sex | 18.30h

**Dia de Reis**

- Destinatários: M/3
- Entrada livre (mediante lotação da sala)

**Cineteatro Municipal João Mota, Sesimbra**

7 JAN | sáb | 16.30h

**CONCERTO DE ANO NOVO****Vox Cantatis**

Associação Musical e Cultural Conde I Igreja da Misericórdia, Sesimbra

14 JAN | sáb | 21.30h

**MÚSICA****Marco Alonso Group**

- Destinatários: M/3
- Bilhete: €7,5

**Cineteatro Municipal João Mota, Sesimbra**

20 e 21 JAN | sex e sáb | 21.30h

**DANÇA****Viagens Longínquas**

MGBOOS e convidados

- Destinatários: M/3
  - Bilhete: €5
  - Observações: bilhetes à venda no Cineteatro Municipal e na sede do PCP da Quinta do Conde
- Cineteatro Municipal João Mota, Sesimbra**

27 JAN | sex | 21.30h

**ÓPERA LIGEIRA INFANTIL Pelos Castelos de D. Afonso Henriques**

de José Carlos Godinho

- Destinatários: M/3
- Bilhete: €3

**Cineteatro Municipal João Mota, Sesimbra**

**Marco Rodrigues**

Apaixonado pelo fado desde adolescente, Marco Rodrigues lança, em 2006, o seu primeiro álbum, *Fados da Tristeza Alegre*, e passados dois anos vence o Prémio Revelação Amália Rodrigues. No ano passado, edita *Tantas Lisboas*, onde dá a conhecer um artista mais maduro e com ideias bem definidas. Reúne clássicos, como o lendário *Fado do Estudante*, interpretado por Vasco Santana no filme *A Canção de Lisboa*, e muitos originais, incluindo dois temas com música composta pelo próprio fadista. A cidade de Lisboa está presente em muitas canções, como *O Homem do Saldanha*, um dueto com Carlos do Carmo, letra de Boss AC e música de Tiago Machado, e *Valsa das Paixões*, com Mafalda Arnauth. Marco Rodrigues vai subir ao palco do Cineteatro Municipal acompanhado pela sua guitarra e promete um espetáculo cheio de energia.

- Destinatários: M/3
- Bilhete: €10

**28 JAN | sáb | 21.30h**  
**Cineteatro Municipal João Mota, Sesimbra**

11 FEV | sáb | 21.30h

**DANÇA****Academia de Dança Contemporânea de Setúbal**

- Destinatários: M/3
- Bilhete: €3

**Cineteatro Municipal João Mota, Sesimbra**

**CARNAVAL****Cegadas**

18 FEV | sáb

15h | Largo da Marinha, Sesimbra

21h | Restaurante Retiro do Conde, Lagoa de Albufeira

19 FEV | dom

16h | Grupo Desportivo União da Azoia, Azoia

17h | Restaurante Retiro do Meco, Aldeia do Meco

18h | Pastelaria O Mel da Manhã, Zambujal de Baixo

20 FEV | seg

20.30h | Café Carioca, Aiana de Cima

21.30h | Café Baratinha, Caixas

21 FEV | ter

18h | Grupo Desportivo de Alfarim, Alfarim

Org.: CM Sesimbra e grupos de cegantes

25 FEV | sáb | 21.30h

**TEATRO****Cegadas de Sesimbra**

- Destinatários: M/6
- Bilhete: €3

**Cineteatro Municipal João Mota, Sesimbra**







Complexo: Universo Paralelo | 4 FEV



Fala com Ela | 29 FEV

5 JAN | qui | 10 e 15h

**Ensaio Sobre a Cegueira**  
de Fernando Meirelles

- Destinatários: M/16
- Inscrições: 96 241 73 27 / 21 087 08 45

**Espaço Zambujal**

Org.: JF Castelo

26 JAN | qui | 10.30 e 15h

**Amargo Amanhecer**  
de Joey Adams

- Destinatários: M/12
- Inscrições: 96 241 73 27 / 21 087 08 45

**Espaço Zambujal**

Org.: JF Castelo

4 FEV | sáb | 21.30h

**CICLO DE CINEMA PORTUGUÊS****Complexo: Universo Paralelo**de Mário e Pedro Patrocínio.  
Documentário; Portugal;  
2010; 80 min.; M/12

- Bilhete: €3,5
- Cineteatro Municipal João Mota, Sesimbra**

8 FEV | qua | 10.30 e 15h

**Querido Frankie**  
de Shona Auerback

- Destinatários: M/12
- Inscrições: 96 241 73 27 / 21 087 08 45

**Espaço Zambujal**

Org.: JF Castelo

15 FEV | qua | 10.30 e 15h

**A Menina da Rádio**  
de Arthur Duarte

- Destinatários: centros de dia
- Inscrições: 96 241 73 27 / 21 087 08 45

**Espaço Zambujal**

Org.: JF Castelo

25 FEV | sáb | 15h

**Os Seis Sinais da Luz**

- Destinatários: M/12
- Inscrições: 96 241 73 27 / 21 087 08 45

**Espaço Zambujal**

Org.: JF Castelo

29 FEV | qua | 10.30 e 15h

**Fala com Ela**  
de Pedro Almodovar

- Destinatários: M/12
- Inscrições: 96 241 73 27 / 21 087 08 45

**Espaço Zambujal**

Org.: JF Castelo

**a decorrer...**

quintas | 14.30h

**O Baú dos Filmes**

- Destinatários: idosos dos centros de dia, IPSS e lares
- Inscrições: 21 228 85 88 / biblioteca@cm-sesimbra.pt (gratuitas)

**Sala Polivalente, Biblioteca Municipal de Sesimbra****CICLO DE CINEMA PORTUGUÊS****Sangue do Meu Sangue**de João Canijo com Rita Blanco e Beatriz Batarda.  
Drama; Portugal; 2011;  
140 min.; M/16

Márcia mora com a irmã, Ivete, num bairro camarário dos arredores de Lisboa. Juntas criaram os filhos de Márcia, Cláudia, que estuda enfermagem e é caixa num supermercado, e Joca, que se tornou num pequeno delinquente. Um dia, a vida da família é abalada para sempre. Joca tentou enganar o dealer para quem traficava e é apanhado e Cláudia apresenta à mãe o seu novo namorado, um professor muito mais velho do que ela. Quando Márcia o conhece percebe que tem de fazer tudo para acabar com a relação, assombrada por uma tragédia sem nome. Esta é uma história de amor incondicional, de sacrifício e de redenção.

- Bilhete: €3,5

**Cineteatro Municipal João Mota, Sesimbra**



Intemporalidades | 14 JAN

Volta aos Segredos do Mundo em 80 Dias | 14 JAN

11 JAN | qua | 18.30h

## AÇÃO DE SENSIBILIZAÇÃO O Bullying - Prevenir e Intervir

• Destinatários: pais e encarregados de educação  
**Escola Básica do Castelo**  
Org.: Agrupamento de Escolas do Castelo e Equipa do Núcleo de Educação para a Saúde | Apoio: Associação Quero-te Muito

14 JAN | sáb | 15h

## APRESENTAÇÃO Intemporalidades

de Xizui Karikaikos, por Maria João Fonseca e Pedro Narra  
**Sala Polivalente, Biblioteca Municipal de Sesimbra**

14 JAN | sáb | das 15 às 22h

## WORKSHOP Volta aos Segredos do Mundo em 80 dias 1ª Paragem - Espanha

15h | Aula de Cozinha (Tapas Típicas)

18h | Aula de Sevilhanas

20h | Jantar 'Olé!'

21h | Atuação ao vivo

• Preço: € 60 (completo); € 20 (só jantar)

• Inscrições: 96 894 96 84 / [workshop@workshopway.net](mailto:workshop@workshopway.net)  
**Segredos da Terra, Alfarim**  
Org.: Segredos da Terra e WorkshopWay.net

17 JAN | ter | 10.30 e 15h

## EXPRESSÃO PLÁSTICA Massa de Moldar

• Destinatários: centros de dia  
• Inscrições: 96 241 73 27 / 21 087 08 45  
**Espaço Zambujal**  
Org.: JF Castelo

21 JAN | sáb | 15h

## APRESENTAÇÃO Associação Cultural - Círculo António Telmo

III volume dos Cadernos de Filosofia Extravagante, de António Telmo, por Miguel Real

## APRESENTAÇÃO Projeto do Círculo António Telmo

por Luís Paixão

## APRESENTAÇÃO Congeminações 2012

II Ciclo de Estudos em Homenagem a António Telmo, subordinado ao tema O Legado da Renascença Portuguesa: Livros e Autores por Pedro Martins

## CONFERÊNCIA António Telmo e o Futuro de Portugal

por António Carlos Carvalho  
**Sala Polivalente, Biblioteca Municipal de Sesimbra**

24 e 25 JAN | ter e qua | das 14 às 18h

## VOLUNTARIADO Curso de iniciação

• Destinatários: voluntários ou pessoas que tenham interesse em fazer voluntariado  
• Inscrições: 21 228 82 37 / [acao.social@cm-sesimbra.pt](mailto:acao.social@cm-sesimbra.pt) / [www.cm-sesimbra.pt](http://www.cm-sesimbra.pt) (gratuitas)

• Inserido na Bolsa Local de Voluntariado  
**CIPA, Quinta do Conde**

28 JAN | sab | das 10 às 12h

## ENCONTRO ASSOCIATIVO Guia de Recursos Associativos da Quinta do Conde

• Inscrições: 21 180 91 03 (gratuitas)

**CIPA, Quinta do Conde**

28 JAN | sáb | 15.30h

## LANÇAMENTO Adolescer

de Ana Costa

**Sala Polivalente, Biblioteca Municipal de Sesimbra**

4 FEV | sáb | 15h

## Novas Conversas Fiadas - Dois Poetas em Paris

de Mário de Sá Carneiro e António Nobre, com Carlos Otero  
**Sala Polivalente, Biblioteca Municipal de Sesimbra**

8 FEV a 23 MAR

## OFICINA À Descoberta do Campo Educação para a Ciência no Jardim de Infância

• Destinatários: educadores de infância  
• Duração: 25h presenciais e 25h de trabalho autónomo  
• Creditação base: 2,5  
• Entidade formadora: Associação Portuguesa de Profissionais de Infância  
• Formadores: Raquel Gaspar, bióloga da Associação Viver a Ciência  
• Inscrições: a partir de 1 de janeiro em [www.apei.pt/formacao/](http://www.apei.pt/formacao/)  
• Informações: [formacao@apei.pt](mailto:formacao@apei.pt)  
**Biblioteca Municipal de Sesimbra**



António Telmo | 25 FEV



Informática Sénior | terças e quintas

**9 FEV | qui | 10.30 e 15h**  
**EXPRESSION PLÁSTICA**  
**Palhaços Feitos a Partir de CD**

• Destinatários: centros de dia  
 • Inscrições: 96 241 73 27 / 21 087 08 45  
**Espaço Zambujal**  
 Org.: JF Castelo

**11 FEV | sáb | das 15 às 22h**  
**WORKSHOP**  
**Os Segredos da Culinária nos Segredos da Terra**

*Receitas Afrodisíacas nos Segredos do Amor*  
**15h** | Aula de Cozinha (Receitas Afrodisíacas)  
**19h** | Jantar Tertúlia: Segredos Revelados no Caminho do Amor ao Som Romântico do Violino  
 • Preço: € 60 (completo); € 20 (só jantar)  
 • Inscrições: 96 894 96 84 / [workshop@workshopway.net](mailto:workshop@workshopway.net)  
**Segredos da Terra, Alfarim**  
 Org.: Segredos da Terra e WorkshopWay.net

**25 FEV | sáb | 15h**  
**COLÓQUIO**  
**António Telmo e a Kabbalah**  
*António Carlos Carvalho*  
 Uma introdução à Kabbalah  
*João Pedro Secca*  
 António Telmo e Z'ev Ben Shimon Halevi  
*Luís Paixão*  
 A Gramática Secreta da Língua Portuguesa  
*Pedro Martins*  
 Filosofia e Kabbalah  
**Sala Polivalente, Biblioteca Municipal de Sesimbra**

**a decorrer...**  
**JAN e FEV | terças e quintas | das 19.30 às 21.30h**  
**WORKSHOP**  
**Iniciação à Língua Inglesa**

• Preço: € 60  
 • Informações: 21 268 17 34 / [geral@academia-santiago.com](mailto:geral@academia-santiago.com)  
 • Objetivos: desenvolver conhecimentos linguísticos básicos que permitam comunicar em inglês  
**Academia Santiago, Sampaio**

**JAN e FEV | terças e quintas | das 19.30 às 21.30h**  
**WORKSHOP**  
**Iniciação ao Espanhol**

• Preço: € 80  
 • Informações: 21 268 17 34 / [geral@academia-santiago.com](mailto:geral@academia-santiago.com)  
 • Objetivos: desenvolver conhecimentos linguísticos básicos que permitam comunicar e expressar-se na língua espanhola  
**Academia Santiago, Sampaio**

**JAN e FEV | terça a sábado | das 14 às 20h**

**Iniciação e prática de guitarra, piano e bateria**

• Inscrições: 21 210 22 31  
**Loja Ond@Jovem, Quinta do Conde**

**terças e quintas | das 10 às 11.30h**  
**WORKSHOP**  
**Informática Sénior**

• Destinatários: M/18  
 • Objetivos: conhecimentos na ótica do utilizador, pesquisa no catálogo da Biblioteca, navegação na Internet e criação de e-mail  
 • Inscrições: 21 228 85 88 / [biblioteca@cm-sesimbra.pt](mailto:biblioteca@cm-sesimbra.pt) (gratuitas)  
**Sala Polivalente, Biblioteca Municipal de Sesimbra**

**quartas e sextas | manhã**  
**CERTIFICAÇÃO**  
**AMRS.Sesimbra**  
**Qu@lifica**

• Objetivo: certificar competências adquiridas em tecnologias de informação e comunicação  
 • Inscrições: 21 228 85 88 / [biblioteca@cm-sesimbra.pt](mailto:biblioteca@cm-sesimbra.pt) (gratuitas)  
**Sala Polivalente, Biblioteca Municipal de Sesimbra**

**terças e quintas | das 15.30 às 17h**  
**WORKSHOP**  
**Iniciação ao Processamento de Texto**

*por Teresa Labrincha*  
 • Inscrições: 21 228 85 88 / [biblioteca@cm-sesimbra.pt](mailto:biblioteca@cm-sesimbra.pt)  
**Sala Polivalente, Biblioteca Municipal de Sesimbra**

**quintas | 14.30h**  
**ATELIÊ**  
**A Arte do Saber**

• Destinatários: idosos dos centros de dia, IPSS e lares  
 • Inscrições: 21 228 85 88 / [biblioteca@cm-sesimbra.pt](mailto:biblioteca@cm-sesimbra.pt) (gratuitas)  
**Sala Polivalente, Biblioteca Municipal de Sesimbra**





Falar de... | 3 FEV a 2 MAR



Reinventando a Cadeira | 14 FEV

## Falar de... Quem Fomos, Somos, Seremos?

Exposição itinerante de livros para a 1ª infância

3 a 13 JAN

Jardim de Infância da Casa do Povo de Sesimbra

16 a 27 JAN

Jardim de Infância do Centro Comunitário da Quinta do Conde

30 JAN a 10 FEV

Externato de Santa Joana

13 FEV a 2 MAR

Jardim de Infância da Cercizimbra

- Destinatários: crianças, famílias e profissionais ligados à infância

- Entidades promotoras: CMS/Biblioteca Municipal e Cercizimbra/STIP

- Inserido nas comemorações do Ano Europeu do Envelhecimento Ativo e da Solidariedade entre Gerações

Org.: Creches e jardins de infância das IPSS do concelho

até 6 JAN

EXPOSIÇÃO

## Presépio Tradicional

do Grupo Coral de Sesimbra

- de terça a sexta, das 9.30 às 19, sábados, das 10 às 18h

Biblioteca Municipal de Sesimbra

até 6 JAN

EXPOSIÇÃO

## Experiências

Exposição de pintura

da Liga dos Amigos

da Lagoa de Albufeira

- de terça a sexta, das 9.30 às 19, sábados, das 10 às 18h

Biblioteca Municipal de Sesimbra



EXPOSIÇÃO

## Falar de ... Quem Fomos, Somos, Seremos?

Como quase sempre as crianças precisam de falar com os adultos sobre as suas origens e muitas vezes a resposta só é encontrada na partilha dos saberes entre gerações, neste Ano Europeu do Envelhecimento Activo e da Solidariedade entre Gerações, a exposição *Falar de... vai debruçar-se sobre Quem Fomos, Somos, Seremos?*. A mostra reúne 60 livros e vai percorrer as várias creches e jardins de infância das IPSS do concelho.

a decorrer...

até 8 JAN

EXPOSIÇÃO

## Presépio de Natal

Sociedade Musical

Sesimbrense, Sesimbra

10 a 21 JAN

EXPOSIÇÃO

## Pedras d'Arrábida

de Paula Palmeirim

- de terça a sexta, das 9.30 às 19, sábados, das 10 às 18h

Biblioteca Municipal de Sesimbra

22 JAN | dom | das 10 às 19h

FEIRA DE ARTESANATO

## Zimbr'Arte

- Informações: Divisão de Economia Local e Pescas da Câmara Municipal
- Tel.: 21 228 87 14

- E-mail: feiras.mercados@cm-sesimbra.pt

Praça da Califórnia, Sesimbra

Org.: CM Sesimbra

e JF Santiago

24 JAN a 11 FEV

EXPOSIÇÃO

## Different Vision

Exposição de pintura de Tânia Sousa

- de terça a sexta, das 9.30 às 19, sábados, das 10 às 18h

Biblioteca Municipal de Sesimbra

14 FEV

EXPOSIÇÃO

## Reinventando a Cadeira

Exposição de pintura e instalações de vários artistas

- de terça a sexta, das 9.30 às 19, sábados, das 10 às 18h

Biblioteca Municipal de Sesimbra



Pedras d'Arrábida | 10 a 21 JAN



Zimbr'Arte | 22 JAN e 26 FEV

**26 FEV | dom | das 10 às 19h**  
**FEIRA DE ARTESANATO**  
**Zimbr'Arte**

• *Informações:* Divisão de Economia Local e Pescas da Câmara Municipal  
• *Tel.:* 21 228 87 14  
• *E-mail:* feiras.mercados@cm-sesimbra.pt  
**Praça da Califórnia, Sesimbra**  
Org.: CM Sesimbra e JF Santiago

a decorrer...

**JAN | terça a sábado |**  
**das 14 às 20h**  
**EXPOSIÇÃO**  
**Mares**

*Pintura a óleo sobre tela de Fátima Paraizo*  
**Loja Ond@Jovem, Quinta do Conde**

**JAN | terça a sábado |**  
**das 13 às 19h**  
**EXPOSIÇÃO**  
**Natureza**

*Exposição de Fotografia de Gilda Melo*  
**Loja Ond@Jovem, Sesimbra**

**FEV | terça a sábado |**  
**das 14 às 20h**  
**EXPOSIÇÃO**  
**Sente o Hip-Hop**

*Exposição de pintura Graffiti de vários autores*  
**Loja Ond@Jovem, Quinta do Conde**

**FEV | terça a sábado |**  
**das 13 às 19h**  
**EXPOSIÇÃO**  
**Luzes do Som**

*Exposição de Fotografia de Sara Santos*  
**Loja Ond@Jovem, Sesimbra**



**FEIRA**

**Espaço Emprego e Formação**

Promover as ofertas de emprego e formação profissional existentes no concelho e minimizar o distanciamento entre entidades patronais e desempregados são os objetivos do Espaço Emprego e Formação.

O evento, que já vai na 3.<sup>a</sup> edição, reúne entidades públicas e privadas que dão a conhecer o seu trabalho ao nível da integração profissional, mediação em oferta formativa, empreendedorismo e criação do próprio emprego. Durante os dois dias, vão decorrer também *workshops* temáticos dinamizados pelas entidades presentes.

O Espaço Emprego e Formação é dirigido à população em geral, mas em especial aos grupos mais vulneráveis, como os imigrantes, desempregados e jovens à procura do primeiro emprego.

**31 JAN e 1 FEV | ter e qua | das 10 às 19h**  
**Local a definir**



No Topo da Arrábida | 15 JAN



Farol do Cabo Espichel | 21 JAN

8 JAN | dom | 9.30h

## ESCALADA

### Setor Portugal dos Pequeninos

- Preço: €17 (menores de 11 anos desconto de 50%)
- Duração: manhã
- Grau de dificuldade: alto
- Inscrições: até 6 de janeiro
- Informações: 21 084 89 19 / info@vertentenatural.com
- Ponto de encontro: loja n.º 6, Porto de Abrigo de Sesimbra Org.: Vertente Natural

10 JAN | ter | 9.30h

## ATLETISMO

### 28º Corta-mato Concelhio

Lagoa de Albufeira, Sesimbra

Org.: Agrupamentos de Escolas do Concelho | Apoio: CM Sesimbra

14 JAN | sáb | das 9 às 17h

## CIRCUITO PEDESTRE

### Serra do Risco

- Preço: €15 (crianças até 12 anos desconto 50%)
- Inscrições: até 24 horas antes (mínimo 6 participantes)
- Informações: 96 509 14 08 / getaroundtours@gmail.com
- Ponto de encontro: Café Graciano, Pedreiras Org.: Get Around Tours

14 JAN | sáb | 9.30h

## ESPELEOLOGIA

### Lapa do Médico

- Preço: €15 (menores de 11 anos desconto de 50%)
- Duração: manhã
- Grau de dificuldade: médio
- Inscrições: até 13 de janeiro
- Informações: 21 084 89 19 / info@vertentenatural.com
- Ponto de encontro: zona de estacionamento junto à pedra O Jaspe, Serra da Arrábida Org.: Vertente Natural

14 JAN | sáb | 10 às 12.30h

## ANIME AVENTURA

### Iniciação à Escalada

- Destinatários: pais e filhos
- Inscrições: 21 180 91 03 (gratuitas)
- CIPA, Quinta do Conde

15 JAN | dom | 9.30h

## PASSEIO PEDESTRE

### No Topo da Arrábida

- Preço: €15
- Duração: 1 dia
- Grau de dificuldade: alto
- Inscrições: até 13 de janeiro
- Informações: 21 084 89 19 / info@vertentenatural.com
- Ponto de encontro: Casas da Serra, Arrábida Org.: Vertente Natural

19 JAN | qui | 15 às 16h

## ANIME AVENTURA

### Tiro Com Arco e Zarabatana

- Inscrições: 93 998 00 08 (gratuitas)
- Parque da Vila, Quinta do Conde

21 JAN | sáb | 9.30h

## RAPPEL

### Circuito das Lapas

- Preço: €21 (menores de 11 anos desconto de 50%)
- Duração: manhã
- Grau de dificuldade: baixo/médio
- Inscrições: até 20 de janeiro
- Informações: 21 084 89 19 / info@vertentenatural.com
- Ponto de encontro: Grupo Desportivo União da Azoia Org.: Vertente Natural

22 JAN | dom | das 8 às 13h

## Observação de Aves Selvagens

- Preço: €10
- Inscrições: até 24 horas antes (mínimo 6 participantes)
- Informações: 91 938 31 23 / getaroundtours@gmail.com
- Observações: percurso feito em viatura dos participantes
- Ponto de encontro: parque de estacionamento do Pingo Doce, na Carrasqueira Org.: Get Around Tours

25 JAN | qua | 15 às 17h

## PERCursos PEDESTRES

### Ribeira de Coima

- Inscrições: 93 998 00 08 (gratuitas)
- Grau de dificuldade: fácil
- Objetivo: dar a conhecer a biodiversidade local
- Ponto de encontro: Loja Ond@Jovem, Quinta do Conde





Circuito da Baleeira | 5 FEV



Andando na Chã | 12 FEV

**VISITA GUIADA**

**Farol do Cabo Espichel**

Construído em 1790, o Farol do Cabo Espichel é um dos mais antigos do país e um dos 30 abertos ao público a nível nacional. A sua edificação está ligada à primeira intenção de iluminar as costas portuguesas, conhecidas até à segunda metade do século XVIII como “costas negras” pelos navegadores. O sistema de iluminação só foi alterado em 1883. A partir daí ocorreram várias modificações para melhorar a sinalização visual e sonora. Hoje em dia, tem um alcance luminoso de 26 milhas e encontra-se totalmente automatizado. Conhecer a história e missão do edifício e as funções dos faroleiros são os objetivos desta visita guiada, onde o público vai poder estar na mítica torre do farol e observar o mar de uma perspetiva única.

- Limite: 30 participantes
- Inscrições: 93 998 25 96 (gratuitas)
- Ponto de encontro: portão frontal do Farol do Cabo Espichel

**28 JAN | sáb | 9.30h**  
**PASSEIO PEDESTRE**  
**A Caminho dos Dinossáurios**

- Preço: €9 (menores de 11 anos desconto de 50%)
- Duração: manhã
- Grau de dificuldade: baixo
- Inscrições: até 27 de janeiro
- Informações: 21 084 89 19 / info@vertentenatural.com
- Ponto de encontro: Santuário do Cabo Espichel
- Org.: Vertente Natural

**29 JAN | dom | 9.30h**  
**BTT**  
**Pela Mata de Sesimbra**

- Preço: €20 c/ bicicleta; €9 s/ bicicleta (menores de 11 anos desconto de 50%)
- Duração: manhã
- Grau de dificuldade: baixo/médio
- Inscrições: até 27 de janeiro
- Informações: 21 084 89 19 / info@vertentenatural.com
- Ponto de encontro: Aldeia da Portela, Aldeia da Piedade
- Org.: Vertente Natural

**4 FEV | sáb | 9.30h**  
**ESPELEOLOGIA**  
**Lapa do Fumo**

- Preço: €15 (menores de 11 anos desconto de 50%)
- Duração: manhã
- Grau de dificuldade: baixo/médio
- Inscrições: até 3 de fevereiro
- Informações: 21 084 89 19 / info@vertentenatural.com
- Ponto de encontro: Pinheirinhos
- Org.: Vertente Natural

**5 FEV | dom | 9.30h**  
**RAPPEL**  
**Circuito da Baleeira**

- Preço: €21
- Duração: manhã
- Grau de dificuldade: médio/alto
- Inscrições: até 3 de fevereiro
- Informações: 21 084 89 19 / info@vertentenatural.com
- Ponto de encontro: Café Retiro dos Amigos, Azoia
- Org.: Vertente Natural

**8 FEV | qua | 15 às 16:30h**  
**ANIME AVENTURA**  
**Iniciação à Escalada**

- Inscrições: 21 180 91 03 (gratuitas)

**CIPA, Quinta do Conde**

**11 FEV | sáb | das 9 às 18h**  
**CIRCUITO TURÍSTICO**  
**Sintra -Tour D**

- Preço: €60 (adulto); €56 (menores de 6 anos)
- Inscrições: até 24 horas antes (mínimo 6 participantes)
- Informações: 91 402 94 40 / getaroundtours@gmail.com
- Ponto de encontro: Largo da Marinha, Sesimbra
- Org.: Get Around Tours

**12 FEV | dom | 9.30h**  
**PASSEIO PEDESTRE**  
**Andando na Chã**

- Preço: €9 (menores de 11 anos desconto de 50%)
- Duração: manhã
- Grau de dificuldade: baixo/médio
- Inscrições: até 10 de fevereiro
- Informações: 21 084 89 19 / info@vertentenatural.com
- Ponto de encontro: Santuário do Cabo Espichel
- Org.: Vertente Natural



Gente Ativa



Sempre a Mexer Para Não Envelhecer

18 FEV | sáb | das 9 às 17h

**CIRCUITO TURÍSTICO  
3 Castelos - Tour B**

- Preço: € 45 (adulto); € 41 (menores de 6 anos)
- Inscrições: até 24 horas antes (mínimo 6 participantes)
- Informações: 96 509 14 08 / getaroundtours@gmail.com
- Ponto de encontro: Largo da Marinha, Sesimbra  
Org.: Get Around Tours

18 FEV | sáb | 9.30h

**PASSEIO PEDESTRE  
Ribeiro das Marmitas**

- Preço: €9 (menores de 11 anos desconto de 50%)
- Duração: manhã
- Grau de dificuldade: médio
- Inscrições: até 17 de fevereiro
- Informações: 21 084 89 19 / info@vertentenatural.com
- Ponto de encontro: Café Graciano, Pedreiras  
Org.: Vertente Natural

18 FEV | sáb | 10 às 12:30h

**PERCURSOS PEDESTRES  
Ribeira de Coina**

- Inscrições: 93 998 00 08 (gratuitas)
- Grau de dificuldade: fácil
- Objetivo: dar a conhecer a biodiversidade local
- Ponto de encontro: Loja Ond@Jovem, Quinta do Conde

26 FEV | dom | 9.30h

**ESCALADA  
Workshop**

- Preço: € 29 (menores de 11 anos desconto de 50%)
- Duração: 1 dia
- Grau de dificuldade: médio
- Inscrições: até 24 de fevereiro
- Informações: 21 084 89 19 / info@vertentenatural.com
- Ponto de encontro: parque de estacionamento do Creiro, Portinho da Arrábida  
Org.: Vertente Natural

**a decorrer...**

**terças, quintas e sextas  
Hip-Hop e Break Dance**

- Inscrições: 93 406 15 43 / MCBOOS
- CIPA, Quinta do Conde**

**Mexe-te !**

**Programa de Prevenção  
da Obesidade Infantil  
segundas e quartas |  
das 18.30 às 20h**

**Grupo Desportivo de Sesimbra**

**segundas e quintas |  
das 18 às 19.30h  
Pavilhão Municipal  
da Quinta do Conde**

- Inscrições: 93 998 24 85 / www.cmsesimbra.pt / Divisão de Desporto da Câmara Municipal

**Sempre a Mexer  
Para Não Envelhecer**

- Atividades: ateliês de artes e ofícios, ginástica, danças de salão e logoterapia
- Inscrições: 21 228 82 37 / Divisão de Ação Social da Câmara Municipal / www.cm-sesimbra.pt

**segundas e quartas |  
das 19 às 20h**

**Gente Ativa**

- Inscrições: 93 998 24 85 / Divisão de Desporto da CMSesimbra  
**Grupo Desportivo de Sesimbra**

**segundas e quartas |  
das 18 às 19.30h**

**Caminhar**

**Pavilhão Municipal  
da Quinta do Conde**







Concurso Infantil de Fantasias | 18 FEV



Enterro do Bacalhau | 22 FEV

4 FEV | sáb | das 9.30 às 13h

**SESIMBRA: MEMÓRIA E IDENTIDADE**  
**Escolas de Samba**

Visita guiada

- Inscrições: 21 228 82 06 / 07 / museu@cm-sesimbra.pt
- Limite: 25 participantes
- Transporte incluído
- Ponto de encontro: terminal rodoviário, Sesimbra

11 FEV | sáb

**CARNAVAL**

**Baile Trapalhão**  
**Sociedade Musical Sesimbrense, Sesimbra**

17 FEV | sex | 10h

**CARNAVAL**

**Desfile dos Estabelecimentos de Educação e Ensino**  
**Vila de Sesimbra**

Org.: CM Sesimbra, Agrupamentos de Escolas do Concelho, rede solidária e privada

17, 18 e 20 FEV

**Bailes de Carnaval**  
*pelo grupo de palco*  
**Tripa Associação**  
**Sociedade Musical Sesimbrense, Sesimbra**

18 FEV | sáb | 11h

**CARNAVAL**

**Concurso Infantil de Fantasias**  
**Praça da Califórnia, Sesimbra**

18 FEV | sáb | 16.30h

**CARNAVAL**

**Desfile da Tripa Mijona**  
**Grupo Feminino de Afro-Axê**  
**Vila de Sesimbra**

Org.: CM Sesimbra e Tripa Associação

19 FEV | dom | 14h

**CARNAVAL**

**Desfile das Escolas de Samba e Grupos**  
**Vila de Sesimbra**

Org.: CM Sesimbra, Escolas de Samba e Grupos Olodum

21 FEV | ter | 14h

**CARNAVAL**

**Desfile das Escolas de Samba e Grupos**  
**Vila de Sesimbra**

Org.: CM Sesimbra, Escolas de Samba e Grupos Olodum

21 FEV | ter | 15h

**CARNAVAL**

**Cavalhadas**  
**Largo das Forças Armadas, Alfarim**

22 FEV | qua | 18h

**CARNAVAL**

**Enterro do Bacalhau**  
**Ruas da Vila de Sesimbra**

Org.: CM Sesimbra e Sociedade Recreio Sesimbrense



**CARNAVAL**

**Cortejo de Fantasias de Palhaço**

Carecas ou de cabeleiras às cores, os palhaços vão invadir as ruas de Sesimbra em mais um desfile de fantasias de palhaço, que reúne todos os anos centenas de foliões de todas as idades.

A iniciativa, que já se realiza há mais de uma década, é já uma referência no programa do Carnaval sesimbrense.

Vila de Sesimbra





O Coelho Afonso | 5 JAN

O Senhor Cavalo-marinho | terças

**O CONTO NO ESPAÇO**

**Espaço Zambujal**

Inscrições: 21 087 08 45

Org.: JF Castelo

10 JAN | ter | 10.30 e 15h

**O Coelho  
Tremeliques**

de Kes Gray e Mary McQuillan

- Destinatários: crianças dos 4 aos 8 anos
- Limite: 40 participantes

19 JAN | qui | 10.30 e 15h

**A Melhor Camisola  
do Mundo**

- Destinatários: crianças dos 2 aos 3 anos
- Limite: 40 participantes

7 FEV | ter | 10.30 e 15h

**Para Onde Foi o Zezinho**

de Nicholas Allan

- Destinatários: crianças a partir dos 6 anos

16 FEV | qui | 10.30 e 15h

**Eu Quero Ir Para Casa**

Tony Ross

- Limite: 40 participantes

23 FEV | qui | 10.30 e 15h

**O Meu Gato é o Mais  
Tolo do Mundo**

de Gilles Bachelet

- Destinatários: crianças a partir dos 5 anos
- Limite: 40 participantes



O Meu Gato é o Mais  
Tolo do Mundo  
| 23 FEV

**a decorrer...**

quartas e sextas | 10.30 e 15h

**O Grufalão**

de Júlia Donaldson  
e Axel Scheffler

- Destinatários: crianças do pré-escolar, 1.º ciclo do ensino básico, ATL e IPSS do concelho
- Livro recomendado pelo Plano Nacional de Leitura

quartas e sextas | 10.30 e 15h  
**A Manta**

de Isabel Minhós Martins

- Destinatários: crianças do 3.º e 4.º ano do 1.º ciclo do ensino básico, ATL e IPSS do concelho
- Livro recomendado pelo Plano Nacional de Leitura

**HORA DO CONTO**

5 JAN | qui | 15.30h

**O Coelho Afonso**

de Luísa Ducla Soares  
e Danuta Wojciechowska

- Destinatários: pais e crianças
- Polo de Leitura  
da Quinta do Conde**

7 JAN | sáb | 11h

**A História  
da Pequena Estrela**

de Rosário Alçada Azaújo  
e Catarina França

- Destinatários: pais e crianças
- Sala do Conto, Biblioteca  
Municipal de Sesimbra**

12 JAN | qui | 15.30h

**Grandes Bigodes...  
e Outra História**

de António Torrado  
e Carla Manso

- Destinatários: pais e crianças
- Polo de Leitura  
da Quinta do Conde**

19 JAN | qui | 15.30h

**De Mãos Vazias**

de Ana Tortosa  
e Cecília Varela

- Destinatários: pais e crianças
- Polo de Leitura  
da Quinta do Conde**

21 JAN | sáb | 11h

**De Mãos Vazias**

de Ana Tortosa  
e Cecília Varela

- Destinatários: pais e crianças
- Sala do Conto, Biblioteca  
Municipal de Sesimbra**

O Coelho  
Tremeliques | 10 JAN





Grandes Bigodes e Outra História | 12 JAN



Concurso de Talentos | 4 FEV

25 JAN | qua | 14.30h

**VOLUNTARIADO**

### Hoje Temos Visitas... A Avó Celestina Vem à Biblioteca Contar Histórias

dinamizado

por Celestina Baptista

• Destinatários: crianças

dos 5 aos 12 anos

• Inscrições: 21 228 85 88 /

biblioteca@cm-sesimbra.pt

**Sala do Conto, Biblioteca  
Municipal de Sesimbra**

26 JAN | qui | 15.30h

### Sabes Onde é Que os Teus Pais se Conheceram?

de Maria Inês de Almeida  
e Paulo Galindo

• Destinatários: pais e crianças

**Polo de Leitura**

**da Quinta do Conde**

4 FEV | sáb | 11h

### Concurso de Talentos de Jo Hodgkinson

• Destinatários: pais e crianças

**Sala do Conto, Biblioteca**

**Municipal de Sesimbra**

29 FEV | qua | 14.30h

**VOLUNTARIADO**

### Hoje Temos Visitas... A Avó Celestina Vem à Biblioteca Contar Histórias

dinamizado

por Celestina Baptista

• Destinatários: crianças

dos 5 aos 12 anos

• Inscrições: 21 228 85 88 /

biblioteca@cm-sesimbra.pt

**Sala do Conto, Biblioteca  
Municipal de Sesimbra**

a decorrer...

terças

### O Senhor Cavalomarinho

de Eric Carle

• Destinatários: crianças

em idade pré-escolar dos

infantários públicos e privados

do concelho

• Inscrições: 21 228 85 88 /

biblioteca@cm-sesimbra.pt

(gratuitas)

**Sala Infanto-juvenil, Biblioteca  
Municipal de Sesimbra**

quintas

### O Bebé Mais Doce do Mundo

de Teresa Duran com

ilustração de Montse Gisbert

• Destinatários: alunos do 1.º

e 2.º ano do 1.º ciclo do ensino

básico

• Inscrições: 21 228 85 88 /

biblioteca@cm-sesimbra.pt

(gratuitas)

• Livro recomendado pelo Plano  
Nacional de Leitura

**Sala Infanto-juvenil, Biblioteca  
Municipal de Sesimbra**

sextas

### As Cozinheiras de Livros

de Margarida Botelho

• Destinatários: alunos do 3.º  
e 4.º ano do 1.º ciclo do ensino  
básico

• Inscrições: 21 228 85 88 /

biblioteca@cm-sesimbra.pt

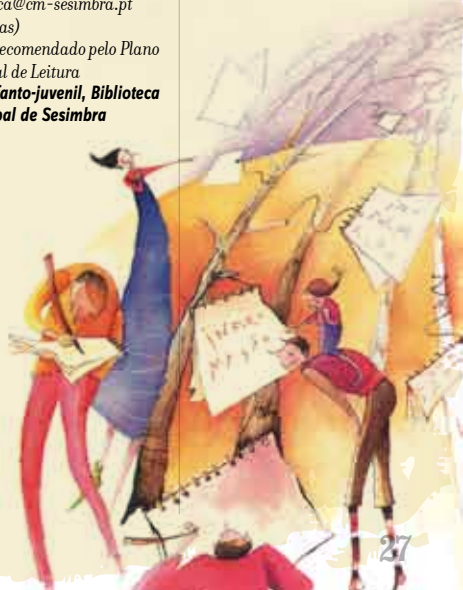
(gratuitas)

• Livro recomendado pela Casa  
da Leitura – Fundação Calouste  
Gulbenkian

• Obra vencedora do Prémio

Literário Maria Rosa Colaço

**Sala Infanto-juvenil, Biblioteca  
Municipal de Sesimbra**





Máscaras em Feltro | 2 FEV

A Manta | quartas e sextas

## EXPRESSÃO PLÁSTICA

### Espaço Zambujal

- Inscrições: 21 087 08 45
- Limite: 20 participantes
- Org.: JF Castelo

3 JAN | ter | 10.30 e 15h  
**Mobile de Pombas da Paz**

6 JAN | sex | 15h  
**Coroas de Reis**

14 JAN | sáb | 15h  
**Boiões Coloridos com Sal e Giz**

21 JAN | sáb | 15h  
**Bonecos de Neve com Bolinhas de Papel**

24 JAN | ter | 10.30 e 15h  
**Fatos de Carnaval com Jornais**  
• Destinatários: crianças dos 6 aos 12 anos

28 JAN | sáb | 15h  
**Máscaras e Mascarilhas**

31 JAN | ter | 10.30 e 15h  
**Lagartas com Serpentinhas**

2 FEV | qui | 10.30 e 15h  
**Máscaras em Feltro**

4 FEV | sáb | 15h  
**Fatos de Carnaval com Sacos Plásticos**

14 FEV | ter | 10.30 e 15h  
**Dia dos Namorados - Mensagem na Garrafa**

a decorrer...

quartas e sextas | 11 e 15.30h  
**O Grufalão A Manta**

## OFICINAS E ATELIÊS

3, 10, 16, 24 e 31 JAN | terças | 15.30h

### Oficina do Faz de Conta

- Destinatários: crianças a partir dos 3 anos
- Inscrições: 21 210 10 22 / ines.santos@cm-sesimbra.pt (gratuitas)
- Polo de Leitura da Quinta do Conde**

3 e 17 JAN | ter | 10h30  
**ESPAÇO BEBETECA Um Conto e Dois Passos...**

- Destinatários: crianças até aos 3 anos acompanhadas pelos pais
- Inscrições: 21 210 10 22 / ines.santos@cm-sesimbra.pt (gratuitas)
- Polo de Leitura da Quinta do Conde**

4 JAN | qua | das 9.30 às 12h  
**Manhãs no Espaço Hortelão**

- Inscrições: 21 180 91 03 (gratuitas)
- CIPA, Quinta do Conde**

5 e 19 JAN | qui | das 10.30 às 12h

## VOLUNTARIADO Tradição e Jogo

**Quintas-feiras lúdicas** dinamizado por Lurdes Beatriz e Iolanda Esteves  
• Destinatários: crianças a partir dos 3 anos  
**Sala Infanto-juvenil, Biblioteca Municipal de Sesimbra**

6 JAN | sex | 15h  
**CRESCER EM SEGURANÇA Frio Intenso - O que Fazer em Caso de Queimadura Pelo Frio?**

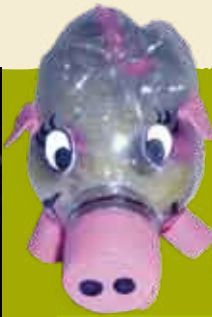
**Sensibilização / Autoproteção** dinamizado pelo Serviço de Proteção Civil da Câmara Municipal de Sesimbra  
• Destinatários: crianças dos 7 aos 12 anos  
**Sala Infanto-juvenil, Biblioteca Municipal de Sesimbra**

7 JAN | sáb | das 14 às 16.30h  
**ATELIÊ**

**Não te Irrites** **Construção do jogo tradicional**  
• Inscrições: 21 180 91 03 (gratuitas)  
**CIPA, Quinta do Conde**



Alfabeto Divertido | 7 JAN



Mealheiros  
com Material Reciclado | 28 JAN

7 JAN | sáb

**ATELIÊ OS PXITOS**

das 15 às 16h

**Pimba Kids**

Expressão corporal

Loja Ond@Jovem, Sesimbra  
das 16.30 às 18h

**Cantar as Janeiras**

Loja Ond@Jovem,  
Praça da Califórnia e Largo  
de Bombaldes, Sesimbra

• Limite: 40 participantes

• Inscrições: 93 998 25 96  
(gratuitas)

7 JAN | sáb | 15h

**ATELIÊ**

**Alfabeto Divertido**

• Limite: 20 participantes

• Inscrições: 21 087 08 45

**Espaço Zambujal**

Org.: JF Castelo

7 JAN | sáb | 15.30h

**WORKSHOP**

**Regressar à Boa Forma**

Alimentação saudável

CIPA, Quinta do Conde

Org.: Associação ELEVA-TE

12 JAN | qui | 10.30 e 15h

**ATELIÊ**

**Poemas de Inverno**

• Destinatários: crianças

a partir dos 6 anos

• Limite: 20 participantes

**Espaço Zambujal**

Org.: JF Castelo



14 JAN | sáb | 11h

**DESCOBRINDO**

**A BEBETECA**

**Onde Está a História?**

**Nuaahhh...! Há! Há!**

• Destinatários: crianças até aos

3 anos acompanhadas pelos pais

**Sala Infanto-juvenil, Biblioteca  
Municipal de Sesimbra**

14 JAN | sáb | 15h

**ATELIÊ**

**Calendário 2012**

• Destinatários: crianças

a partir dos 6 anos

**Sala Infanto-juvenil, Biblioteca  
Municipal de Sesimbra**

18 JAN | qua | das 10 às 12h

**ATELIÊ**

**Bijuteria de Cabedal  
e Linha**

• Inscrições: 21 180 91 03

(gratuitas)

**CIPA, Quinta do Conde**

19 JAN | qui | 15h

**VOLUNTARIADO**

**O Meu Concelho**

**Ateliê**

dinamizado

por Amélia Lopes

• Destinatários: crianças

dos 6 aos 12 anos

**Sala Infanto-juvenil, Biblioteca  
Municipal de Sesimbra**

28 JAN | sáb | 15h

**VOLUNTARIADO**

**Higiene Oral**

**- Dentes Saudáveis**

**vs Dentes com Cárie**

**Ateliê da Marta**

dinamizado por Marta Coelho

• Destinatários: crianças

a partir dos 6 anos

**Sala Infanto-juvenil, Biblioteca  
Municipal de Sesimbra**

28 JAN | sáb

**ATELIÊ OS PXITOS**

das 15 às 16h

**Pimba Kids**

Expressão corporal

das 16.30 às 18h

**Mealheiros com  
Material Reciclado**

Expressão plástica

• Limite: 40 participantes

• Inscrições: 93 998 25 96

(gratuitas)

**Loja Ond@Jovem, Sesimbra**

1 FEV | qua | das 14 às 16h

**Tardes**

**no Espaço Hortelão**

• Inscrições: 21 180 91 03

(gratuitas)

**CIPA, Quinta do Conde**

1, 8, 15 e 29 Fev | qua | 10.30h

**ESPAÇO**

**Aqui Brincamos Todos**

• Destinatários: crianças

até aos 6 anos acompanhadas

por um adulto

• Dinamização: STIP/

Cercizimbra e Biblioteca

Municipal

**Sala Infanto-juvenil, Biblioteca**

**Municipal de Sesimbra**

2 e 16 FEV | qui | das 10.30h

às 12h

**VOLUNTARIADO**

**Tradição e Jogo**

**Quintas-feiras lúdicas**

dinamizado por Lurdes

Beatriz e Iolanda Esteves

• Destinatários: crianças

a partir dos 3 anos

**Sala Infanto-juvenil, Biblioteca**

**Municipal de Sesimbra**

# ...e acontece para os mais novos...

Máscaras de Carnaval com  
Material Reciclado | 4 FEV



Neste Carnaval Há Palhaços | 11 FEV

3 FEV | sex | 15h

**CRESCER EM  
SEGURANÇA**

**As Regras  
de Segurança  
nos Espaços Públicos**

*Sensibilização /  
Autoproteção*

dinamizado pelo Serviço de  
Proteção Civil da Câmara  
Municipal de Sesimbra

• Destinatários: crianças  
dos 7 aos 12 anos

**Sala Infanto-juvenil, Biblioteca  
Municipal de Sesimbra**

4 FEV | sáb

**ATELIÊ OS PXITOS**

das 15 às 16h

**Pimba Kids**

*Expressão corporal*

das 16.30 às 18h

**Máscaras de Carnaval  
com Material Reciclado**

*Expressão plástica*

• Limite: 40 participantes

• Inscrições: 93 998 25 96  
(gratuitas)

**Loja Ond@Jovem, Sesimbra**

11 FEV | sáb | 11h

**DESCOBRINDO**

**A BEBETECA**

**Onde Está a História?  
Nuaahhh...! Há! Há!**

• Destinatários: crianças até aos  
3 anos acompanhadas pelos pais

**Sala Infanto-juvenil, Biblioteca  
Municipal de Sesimbra**

11 FEV | sáb | 14 às 16h

**WORKSHOP**

**Máscaras de Carnaval**

• Destinatários: maiores de 8 anos

• Inscrições: 93 998 00 08  
(gratuitas)

**Loja Ond@Jovem,  
Quinta do Conde**

11 FEV | sáb | 15h

**ATELIÊ**

**Leitura Partilhada**

**Espaço Zambujal**

Org.: JF Castelo

11 FEV | sáb | 15h

**ATELIÊ**

**Neste Carnaval**

**Há Palhaços**

**Sala Infanto-juvenil, Biblioteca**

**Municipal de Sesimbra**

11 FEV | sáb

**ATELIÊ OS PXITOS**

das 15 às 16h

**Pimba Kids**

*Expressão corporal*

das 16.30 às 18h

**Postais Alusivos  
ao Dia dos Namorados**

*Expressão plástica*

• Limite: 40 participantes

• Inscrições: 93 998 25 96  
(gratuitas)

**Loja Ond@Jovem, Sesimbra**

15 FEV | qua | das 10 às 12h

**WORKSHOP**

**Máscaras de Carnaval**

• Destinatários: maiores de 8 anos

• Inscrições: 93 998 00 08  
(gratuitas)

**CIPA, Quinta do Conde**

16 FEV | qui | 15h

**VOLUNTARIADO**

**Junta o Útil  
ao Agradável**

**AteIiê**

dinamizado por Amélia Lopes

• Destinatários: crianças  
dos 6 aos 12 anos

**Sala Infanto-juvenil, Biblioteca  
Municipal de Sesimbra**

17 FEV | sex | 15h

**ATELIÊ**

**O Carnaval Tem  
Muitas Caras**

• Destinatários: crianças

• a partir dos 6 anos

**Sala Infanto-juvenil, Biblioteca  
Municipal de Sesimbra**

18 FEV | sáb | 15h

**ATELIÊ**

**Vamos Brincar  
ao Carnaval**

**Espaço Zambujal**

Org.: JF Castelo

18 FEV | sáb | 15h

**ATELIÊ**

**Ao Ritmo do Carnaval**

• Destinatários: crianças

• a partir dos 6 anos

**Sala Infanto-juvenil, Biblioteca  
Municipal de Sesimbra**



**Panda do Kung Fu 2  
22 JAN**



Rango | 8 JAN



Os Cães | 15 JAN

25 FEV | sáb | 15h

**VOLUNTARIADO**

### Um Prato Saudável

*Ateliê da Marta*

dinamizado por Marta Coelho

• Destinatários: crianças

a partir dos 6 anos

**Sala Infanto-juvenil, Biblioteca Municipal de Sesimbra**

25 FEV | sáb

**ATELIÊ OS PXITOS**

das 15 às 16h

### Pinba Kids

*Expressão corporal*

das 16.30 às 18h

### Pxitos Fashion

*Acessórios de moda com material reaproveitado*

• Limite: 40 participantes

• Inscrições: 93 998 25 96

(gratuitas)

**Loja Ond@Jovem, Sesimbra**

a decorrer...

quartas | JAN | 10.30h

**ESPAÇO**

### Aqui Brincamos Todos

• Destinatários: crianças

até aos 6 anos acompanhadas

por um adulto

• Dinamização: STIP Cercizimbra

e Biblioteca Municipal

**Sala Infanto-juvenil, Biblioteca Municipal de Sesimbra**

sextas | das 15 às 17h

**WORKSHOP**

### Vem Navegar em Segurança

• Destinatários: crianças

dos 6 aos 12 anos

• Inserido no Serviço

Educativo Municipal

**Sala Infanto-juvenil, Biblioteca Municipal de Sesimbra**

terças e sextas

### Leituras Abusadas, Histórias Encenadas

terças (tarde)

sextas (manhã)

• Destinatários: alunos do 5.º e 6.º

ano do 2.º ciclo do ensino básico

• Inscrições: 21 228 85 88 /

biblioteca@cm-sesimbra.pt

(gratuitas)

**Sala Polivalente, Biblioteca Municipal de Sesimbra**

terças e sextas

### É... a Arte que Conta!

terças (tarde)

sextas (manhã)

• Destinatários: alunos do 7.º, 8.º e

9.º ano do 3.º ciclo do ensino básico

• Inscrições: 21 228 85 88 /

biblioteca@cm-sesimbra.pt

(gratuitas)

**Sala Polivalente, Biblioteca Municipal de Sesimbra**

terças e sextas

### Leituras de Corpo Inteiro

terças (tarde)

sextas (manhã)

• Destinatários: alunos do 10.º, 11.º

e 12.º ano do ensino secundário

• Inscrições: 21 228 85 88 /

biblioteca@cm-sesimbra.pt

(gratuitas)

**Sala Polivalente, Biblioteca Municipal de Sesimbra**

**DOMINGOS EM FAMÍLIA**

8 JAN | dom | 17h

**CINEMA**

### Rango

Versão portuguesa de Gore Verbinski com vozes de Filomena Cautela e Manuel Marques.

*Animação; Portugal; 2011; 107 min.; M/6*

• Crianças: €1,5

• Acompanhantes: €2,5

**Cineteatro Municipal João Mota, Sesimbra**

15 JAN | dom | 17h

**TEATRO**

### Os Cães

*Animateatro*

• Destinatários: M/6

• Crianças: €1,5

• Acompanhantes: €2,5

**Cineteatro Municipal João Mota, Sesimbra**

22 JAN | dom | 17h

**CINEMA**

### Panda do Kung Fu 2

Versão portuguesa de Jennifer Yuh, com vozes de Diana Chaves e Fernanda Serrano.

*Animação; EUA; 2011; 91 min.; M/6*

• Crianças: €1,5

• Acompanhantes: €2,5

**Cineteatro Municipal João Mota, Sesimbra**





Amarelo | 13 JAN

A História da Carochinha | 29 JAN

29 JAN | dom | 17h

TEATRO

DE MARIONETAS

**A História da Carochinha**

*Era uma vez... marionetas*

- Destinatários: M/3
  - Crianças: €1,5
  - Acompanhantes: €2,5
- Cineteatro Municipal João Mota, Sesimbra**

5 FEV | dom | 17h

CINEMA

**Winnie The Pooh**

Versão portuguesa de Don Hall e Stephen J. Anderson, com vozes de Carlos Vieira de Almeida e Rita Guerra. Animação; EUA; 2011; 69 min.; M/6

- Crianças: €1,5
  - Acompanhantes: €2,5
- Cineteatro Municipal João Mota, Sesimbra**

26 FEV | dom | 17h

DANÇA E MÚSICA

**Piki-niko**

*pela Passos e Compassos*

- Destinatários: bebés até aos 36 meses
  - Crianças: €1,5
  - Acompanhantes: €2,5
- Cineteatro Municipal João Mota, Sesimbra**

SUGESTÕES

7 JAN | sáb | das 10.30 às 12h

ENTRE MÃES

**Grupo de Apoio à Amamentação e Maternidade**

- Entrada gratuita
- Espaço Zambujal**  
Org.: JF Castelo

13 JAN | sex | 10.30h

TEATRO

**Amarelo**

*de Catarina Requeijo*

- Destinatários: M/3
  - Crianças: €1,5
  - Acompanhantes: €2,5 (isento para professores e educadores)
  - Inserido no Serviço Educativo Municipal
- Cineteatro Municipal João Mota, Sesimbra**

14 JAN | sáb | 16h

CONCERTO DE ANO NOVO

**Orquestra Geração**

*Loja Ond@jovem, Quinta do Conde*

3 FEV | sex | 10.30h

DANÇA

**30por1linha**

*Pedro Carvalho*

- *Companhia Instável*

- Destinatários: M/6
  - Crianças: €1,5
  - Acompanhantes: €2,5 (isento para professores e educadores)
  - Inserido no Serviço Educativo Municipal
- Cineteatro Municipal João Mota, Sesimbra**

3 FEV | sex | 14.30h

DANÇA

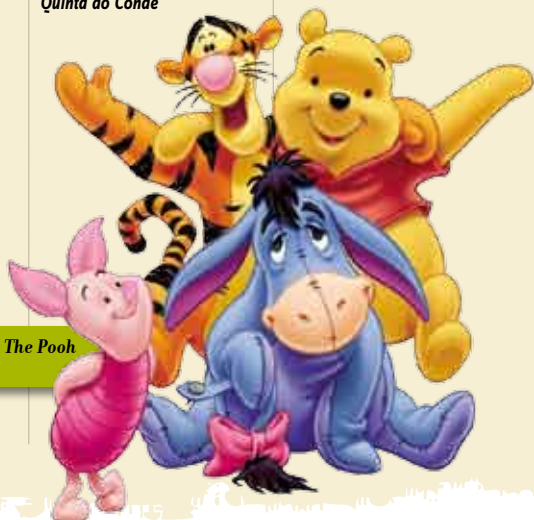
**O Homem Que Só**

**Pensava em Números**

*Pedro Carvalho*

- *Companhia Instável*

- Destinatários: M/12
  - Crianças: €1,5
  - Acompanhantes: €2,5 (isento para professores e educadores)
  - Inserido no Serviço Educativo Municipal
- Cineteatro Municipal João Mota, Sesimbra**



Winnie The Pooh  
5 FEV





30porllinha | 3 FEV



O Homem Que Só Pensava em Números | 3 FEV

4 FEV | sáb | das 10.30 às 12h

**ENTRE MÃES**  
**Grupo de Apoio à Amamentação e Maternidade**

• Entrada gratuita  
**Espaço Zambujal**  
Org.: JF Castelo

10 FEV | sex | 10.30 e 14.30h

**OFICINA DE ESCRITA E TEATRO**  
**Pessoal e Intransmissível**  
*de Miguel Fragata*

• Destinatários: M/10  
• Crianças: €1,5  
• Acompanhantes: €2,5 (isento para professores e educadores)  
• Inserido no Serviço Educativo Municipal  
**Cineteatro Municipal João Mota, Sesimbra**

a decorrer...

JAN e FEV | quintas | das 10.30 às 12h

**Espaço Aqui Brincamos Todos**

• Destinatários: crianças até aos 3 anos, acompanhadas por um adulto  
• Inscrições: 93 998 00 08 (gratuitas)  
**Loja Ond@Jovem, Quinta do Conde**

JAN e FEV | terça a sábado | das 14 às 20h

**Voluntariado**

• Inscrições: 21 210 22 31  
**Loja Ond@Jovem, Quinta do Conde**

terças e quintas | das 16 às 17.30h

**APOIO PEDAGÓGICO**  
**Projeto Hora e Meia**

• Destinatários: alunos que frequentem o 1.º ciclo do ensino básico na freguesia do Castelo  
• Limite: 5 alunos por grupo  
• Objetivo: facultar apoio pedagógico em grupo, nas áreas da matemática, português e estudo do meio  
• Duração: 1.30 hora por sessão  
• Formadores: Graça Pólvora e Sílvia Pereira  
• Inscrições: 96 241 73 27 / [espaço.zambujal@gmail.com](mailto:espaço.zambujal@gmail.com)  
**Espaço Zambujal**  
Org.: JF Castelo

quartas | das 11 às 12.30

**WORKSHOP**  
**Massagem do Bebê**

• Preço: €10 (por sessão)  
€35 (4 sessões)  
**Espaço Zambujal**  
Org.: JF Castelo

quintas | das 14 às 16h

**Jovem Aparece**

*Atendimento a jovens*  
• Objetivo: promover hábitos de vida saudável e a autoestima nos adolescentes bem como a responsabilização pelas escolhas relativas à sua saúde e sexualidade, detetar, intervir e encaminhar situações que possam afetar a qualidade de vida do adolescente  
• Informações: Centro de Saúde de Sesimbra  
**CIPA, Quinta do Conde**

**ESPAÇO FILMES**  
**Filmes Para Ver, ao Espaço Vem Escolher**

• Informações: 96 241 73 27 / 21 087 08 45  
**Espaço Zambujal**  
Org.: JF Castelo



Pessoal e Intransmissível | 10 FEV

## Barbearias, Farmácias e Antigas Instituições Locais

Cada uma a seu modo, tanto as antigas barbearias como as farmácias e as desaparecidas tabernas tiveram um papel relevante na vida de Sesimbra, enquanto pontos de encontro, núcleos de convivência, de cultura e lazer que, tal como ainda as conhecemos em meados do século passado, representavam autênticas instituições locais.

Relativamente às barbearias, naquele tempo em que era muito frequente cortar o cabelo e ainda não se fazia tanto a barba em casa, tinha grande relevância a figura típica do barbeiro, do barbeiro conversador que, para além de estar sempre a par das novidades e bisbilhotices da terra, sabia falar de tudo um pouco, mantendo interessado o seu cliente que estava sentado na cadeira giratória, em frente da qual havia um amplo espelho em que se mirava.

Quanto às farmácias, ou às boticas de antigamente, que não eram como hoje balcões de venda de compostos químicos já embalados, mas o lugar onde se confeçoavam os remédios, as mezinhas tradicionais à base de plantas que se conservavam em frascos de vidro, rotulados e expostos em feiras nos grandes armários vitrine que guarneciam as paredes do estabelecimento, o qual então dispunha de bancos corridos onde as pessoas podiam sentar-se para conversar.

Nas farmácias era velho hábito reunirem-se, ao fim da tarde, algumas das pessoas mais importantes da terra para, em cavaqueira, tomarem conhecimento das últimas notícias ou comentarem os pequenos ou grandes



acontecimentos do quotidiano.

E as conversas tinham-se com a participação do farmacêutico que, pelo seu saber e experiência, era figura influente da vida local, dado que para além do exercício da profissão, que tantas vezes prevenia ou resolvia alguns problemas de saúde pública, era também ouvido como conselheiro, autorizado e respeitado, na resolução de problemas de famílias desavindas ou até para dirimir pequenos litígios.

# Tabernas, ais

E tempos houve em que as figuras mais destacadas das fações políticas da terra, tiveram assento nesses encontros vespertinos nas farmácias, que se conheceram pelo menos até à década de quarenta, em que na farmácia Leão se juntavam aquelas que eram afetas ao regime vigente e, na farmácia Lopes as que se mantinham na fidelidade aos ideais da I República.

As tabernas ou lojas de venda de vinho a copo, a par de outras bebidas, de que foram emblemáticos o famoso “copo de três” ou de três decilitros, que estava longe de conter, bem como o “mata bicho” ou copo de aguardente que era assim denominado por ser

ingerido em jejum para, dizia-se, enganar a fome, constituíram pequenas instituições populares, ainda que muita gente não as visse com bons olhos.

E isso resultava de, por vezes, se verificarem alguns casos de embriaguês que provocavam distúrbios em que havia agressões e se ouviam impropérios, circunstâncias que incomodavam a vizinhança. Tinham mau vinho, dizia-se dos protagonistas.

Todavia, estes atos eram exceção e não a regra de conduta das centenas de homens, pois só homens entra-

vam nas tabernas, entre marítimos e terristas que integravam a pacata e honrada população. A título de curiosidade lembramos que, à época, um único agente da P.S.P. policiava sem problemas toda a vila.

*A taberna representava o complemento da casa de cada um, e o taberneiro era para muitos o amigo, o compadre, o confidente e, tantas vezes, também o fiador das dívidas contraídas em períodos de crise.*

Na verdade as tabernas eram um espaço social, lugar de reunião e confraternização principalmente para os homens do mar.

O ambiente era animado com conversas estimuladas pelo vinho forte, o chamado carrascão que os enólogos desdenhariam, discutindo-se os acontecimentos diários da faina, as grandezas e misérias da sempre dura e ingrata vida piscatória, entremeados com os jogos de cartas, do dominó ou do nosso “não te irrites”, em ritmos só alterados em dias de sessões de fados ou relatos de futebol, através da rádio, em que se sucediam as rodadas ou os copos de vinho para todos, que se ganhavam ou se perdiam conforme a vitória ou derrota do clube em que apostavam.

A taberna representava o complemento da casa de cada um, e o taberneiro era para muitos o amigo, o compadre, o confidente e, tantas vezes, também o fiador das dívidas contraídas em períodos de crise.

Nas mutações de que a vida é feita primeiro os cafés, depois os restaurantes foram os sucedâneos no funcionamento desses espaços tradicionais.

Perdeu-se no típico, no pitoresco, ganhou-se na modernidade.





## A Recuperação e Conservação do Motor Hornsby-Stockport da Moagem de Sampaio

por Rui Marques, Museu Municipal

**C**onstruído em 1908, em Stockport (Inglaterra), pela companhia de Richard Hornsby, e registado em Portugal a 20 de novembro de 1917 pela quarta repartição da Direcção Geral dos Combustíveis, o motor a gasogénio da Moagem de Sampaio encontra-se em fase final de recuperação e conservação.

A intervenção, liderada por Francisco Moura, do Ecomuseu Municipal do Seixal, visou pôr termo à degradação sofrida durante 17 anos de exposição às intempéries e proporcionar as condições necessárias ao papel central que o engenho desempenhará no futuro núcleo museológico. Após transporte, montagem e decapagem da peça, levados a cabo pelos serviços da autarquia, o principal desafio consistia em vencer a oxidação que não

permitia que o *piston* desenhasse o seu curso dentro do cilindro do engenho. Para tal foi necessária a utilização simultânea de dois macacos hidráulicos<sup>1</sup>, de um macaco mecânico e de recurso a calor. Seguidamente foi necessário desbloquear todos os componentes periféricos de comando do engenho, tarefa que obrigou a cautela e paciência sem reservas, já que em causa estavam peças insubstituíveis. No momento, todo o engenho está limpo e lubrificado, funcionando livremente. Segue-se uma fase de avaliação do tipo de energia a aplicar tendo em vista o seu funcionamento.

---

<sup>1</sup> Um dos quais gentilmente cedido por António Albino.

## «Rendeira de Bilros»

Francisca Batista nasceu em 1933, em Peniche, mas desde os 17 anos que vive em Sesimbra. É no concelho que promove a arte dos bilros, um tipo de renda que aprendeu aos 4 anos. «Na época não havia infantários e em Peniche, à semelhança de muitas outras zonas piscatórias, como Sesimbra, os rapazes iam aprender a arte da pesca e as meninas a arte dos bordados». Por ser uma tradição muito antiga, possivelmente anterior ao século XVIII, Francisca decidiu partilhar conhecimentos «para que não se percam no tempo». Deste modo, há 12 anos que ensina bilros e outros tipos de rendas, bordados e malhas, no Espaço Cultural da Junta de Freguesia de Santiago, em Sesimbra, a um grupo de senhoras.

Já perdeu a conta aos trabalhos que realizou e ao número de alunas que teve, mas recorda com carinho uma aluna e uma peça que fez a pedido de um turista. «Fiz a renda para um lençol que levou cerca de um ano a estar concluída. Foi um trabalho muito minucioso ao qual eu e a Lucília Martelo dedicámos horas a fio. No fim ficou muito bonito», lembra. «Houve ainda uma jovem, a Filomena, de Setúbal, que veio durante anos propositadamente a Sesimbra aprender a arte dos bilros e agora partilha os conhecimentos adquiridos na cidade a outras jovens», conta. Para Francisca, a renda de bilros «não é fácil de aprender». Porém, admite que qualquer pessoa

pode desenvolver esta arte desde que «seja determinada e não desista logo à primeira». Persistência, concentração, jeito com as mãos e boa visão são exigências. Não gosta que a tratem por “professora” e salienta que não tem nenhuma certificação, mas a sua passagem pela escola industrial, onde surpreendeu a diretora, comprova a aptidão que sempre teve para as rendas de bilros. «Lembro-me como se fosse hoje. Para ser admitida fiz um teste e a diretora considerou de imediato que estava habilitada e passou-me do primeiro para o quarto ano num percurso de oito», conta, com certo orgulho na voz.

Contudo, não prosseguiu os estudos porque o seu pai faleceu, o que a levou trilhar outros caminhos e, ainda que

o sonho de tirar o curso de rendeira tenha sido adiado, conseguiu realizar-se através dos ensinamentos que tem passado a várias gerações.





## *Neve em Sesimbra*

**N**o nosso repertório de acontecimentos locais encontram-se alguns registos de queda de neve.

O primeiro reporta-se a 19 de fevereiro de 1944 quando a neve, que cobriu toda a zona de Santana, se estendeu quase até à vila.

Seria porém no ano seguinte, na manhã de 14 de janeiro de 1945, que o intenso nevão que caiu em todo o país revestiu Sesimbra com um alto e espesso manto de imaculada brancura.

Passados 9 anos, em 2 de fevereiro de 1954, nova cobertura de flocos níveos se verificou na nossa região, principalmente na freguesia do Castelo, onde foi mais relevante na área da Corredoura.

Volvidos 29 anos, ou seja em 14 de fevereiro de 1983 voltou a nevar no concelho mas, desta vez, de forma mais ténue e envolvendo apenas Santana e arredores.

A última precipitação de que temos



notícia foi também de fraca intensidade e registou-se em 29 de janeiro de 2006, cobrindo parcialmente as zonas à volta do Castelo.

Dos nevões que ocorreram no concelho, o maior foi o de 1945, dado que chegou a todos os lugares e atingiu a própria vila que nunca se tinha visto vestida de branco. Na freguesia rural houve locais onde a neve subiu a perto de um metro de altura, suscitando a curiosidade de muitas pessoas, entre

crianças e adultos, que até lá se deslocaram para se divertirem a fazer bonecos e outras modelações com as mãos cheias dos frios mas leves flocos brancos.

A foto documenta a acumulação de neve no lugar da Corredoura, em 1954, cuja queda foi o segundo, em quantidade e duração, de todos esses fenómenos meteorológicos, raros em Sesimbra por tão contrários ao seu padrão climático. *ARM*

livraria municipal

## O Segredo do Grão Vasco - De Coimbra a Viseu, o 515 de Dante

Pedro Martins

O *Segredo do Grão Vasco - De Coimbra a Viseu, o 515 de Dante*, de Pedro Martins, propõe uma descodificação dos mistérios e símbolos legados do pintor Vasco Fernandes, mais conhecido por Grão Vasco, considerado o nome principal da pintura portuguesa quinhentista. Com uma leitura detalhada, e «o olhar do coração», o autor examina a composição de diversos quadros onde a audácia e a astúcia do pintor se revelam a cada observação, sobretudo no espantoso Pentecostes, de Santa Cruz de Coimbra, ou no célebre São Pedro de Viseu, e sem fechar a porta a leituras paralelas de obras de mestres próximos, como a da magnífica tábuca de Nossa Senhora da Misericórdia, de Gregório Lopes, exposta na Capela do Espírito Santo dos Mareantes, em Sesimbra. Deste modo, comprova a existência de uma linguagem própria de um tempo onde a arte era concebida «para mostrar escondendo, ocultando». Seguindo a máxima de Conceição Silva «a obra de arte não é só para ver, é também para ler», o escritor desafia os leitores a «observar com minúcia um quadro» tão surpreendente como o referido Pentecostes, evidenciando o «complexo sistema simbólico» de Grão Vasco.

Pedro Martins, jurista e advogado, colaborador regular dos Cadernos de Filosofia Extravagante e da Nova Águia, é membro da Direção do Movimento Internacional Lusófono e encontra-se envolvido na concretização do Círculo António Telmo.



### ficha técnica

**Autor** Pedro Martins | **Edição** Zéfiro – Edições e Actividades Culturais, Unipessoal L.<sup>da</sup> | **Data de edição** novembro de 2011 | Disponível para consulta e empréstimo na Biblioteca Municipal.

um livro

## Hoje Preferia Não Me Ter Encontrado

de Herta Müller



«Fui intimada.» Na viagem de eléctrico que a leva às instalações da Polícia Secreta, a narradora vê a sua vida passada em revista: a infância na cidade de província, o casamento ingénuo com o filho do «comunista perfumado», a felicidade precária que vive com Paul. No exterior: paragens, passageiros que entram e saem, o desfilar das ruas. Tudo pretende distrair a sua atenção, que constantemente regressa ao ponto de partida: «fui intimada.» Quase chegada ao destino, levanta-se de repente uma alteração no eléctrico que leva o guarda-freio a saltar precisamente a paragem em que devia sair. Vê-se então numa rua desconhecida, onde descobre Paul com um velho de aspeto suspeito. Disponível na Biblioteca Municipal.



## um site

### Cata Livros

[www.catalivros.org/](http://www.catalivros.org/)



Folhear e ouvir o livro do mês no salão salamaleque, procurar os temas favoritos na janela de papel, descobrir ideias que saltam dos livros no cozinheiro & laboratinha, brincar com jogos e quebra-cabeças no pátio dos desatinos, conhecer melhor quem anda a inventar aventuras e personagens na sala de estar e recordar os filmes que já passaram no sótão da livralhada são visitas obrigatórias no site Cata Livros. Construído a partir da imagem de uma casa, é o mais recente projeto desenvolvido pela equipa Gulbenkian/Casa da Leitura, que através da Internet procura aproximar os jovens leitores de um conjunto de títulos essenciais da literatura para infância e juventude. Um mocho e um corvo fazem as honras nesta aventura à descoberta da leitura.

## um disco

### Esqueço-me de Te Esquecer

Adelaide Ferreira



Após uma ausência de cinco anos, Adelaide Ferreira regressou, em novembro, com um novo trabalho, *Esqueço-me de Te Esquecer*. Produzido ao longo do último ano e meio, este álbum é o sétimo de originais da carreira da artista, constituído por 13 músicas, a maioria de Paulo Martins, mas conta também com as assinaturas de João Portugal, Nuno Barroso e Zé Manel Bicho, ex-vocalista dos Fingertips. Adelaide Ferreira é a autora do tema *O Caminho P'ra Casa*. *Esqueço-me de Te Esquecer* é um CD assumidamente romântico, desde o tema de abertura, que dá nome ao álbum, até a canções como *Fica em Mim* ou *Voar Mais Longe*.

## um filme

### Os Sopranos

de David Chase



Esta série conta a história de Tony Soprano (James Gandolfini), líder de uma poderosa e temível família da máfia italiana instalada em Nova Jersey. Tony tenta ser um bom chefe em duas frentes: para a sua esposa, filhos e mãe viúva, e para a máfia. As pressões do trabalho e família causam-lhe ataques de ansiedade, por isso começa por procurar o sofá de uma psiquiatra na esperança de encontrar ajuda para equilibrar os pratos da sua balança: família e negócios. Tony é perseguido pela sensação de que os dias de glória da máfia acabaram há muito tempo, e que talvez não seja capaz de atingir o mesmo nível dos titãs do passado. Disponível na Biblioteca Municipal.

## Equipamentos e Serviços Municipais

### Arquivo Municipal de Sesimbra

Estrada Nacional 378,  
Edifício Casa do Mar, 1.º  
2970-643 Sesimbra  
Tel.: 21 228 85 00  
E-mail: daf\_damgd@cm-sesimbra.pt  
Horário de funcionamento  
das 9.30 às 12 e das 14.30 às 17h

### Assembleia Municipal de Sesimbra

Rua Almirante Sande  
de Vasconcelos, n.º 2  
2970-710 Sesimbra  
Tel.: 21 228 85 51  
Horário de atendimento  
das 9 às 12.30 e das 14 às 17.30h

### Biblioteca Municipal de Sesimbra

Avenida da Liberdade, 46  
2970-635 Sesimbra  
Tel.: 21 228 85 88/00  
E-mail: biblioteca@cm-sesimbra.pt  
Horário de funcionamento  
de terça a sexta, das 9.30 às 19h  
sábado, das 10 às 18h

### Câmara Municipal de Sesimbra (Geral)

Rua da República, 3  
2970-741 Sesimbra  
Tel.: 21 228 85 00  
E-mail: girp@cm-sesimbra.pt  
Site: www.cm-sesimbra.pt  
Horário de atendimento  
das 9 às 12.30 e das 14 às 17.30h  
Linha Verde (Reclamações):  
800 22 88 50

### Capela do Espírito Santo dos Mareantes

Rua Cândido dos Reis, 17  
2970-724 Sesimbra  
Tel.: 21 223 11 34  
E-mail: museu@cm-sesimbra.pt  
Horário de funcionamento  
de segunda a sexta, das 14 às 17.30h  
sábado e domingo, das 9 às 12.30  
e das 14 às 17.30h

### Centro de Documentação Rafael Monteiro

Castelo de Sesimbra  
2970 Sesimbra  
Tel.: 21 268 07 46  
E-mail: cdrm@cm-sesimbra.pt  
Horário de funcionamento  
INVERNO (outubro a maio):  
das 9.30 às 13 e das 14 às 17.30h  
VERÃO (junho a setembro):  
das 9.30 às 13 e das 14.30 às 18h

### Centro de Recursos Educativos e Formação

Avenida Dom Manuel Martins,  
n.º 8 (edifício Raio de Luz),  
Maçã/Sampaio - 2970-585 Sesimbra  
Tel.: 21 268 15 91  
E-mail: cref@sesimbra-edu.net  
Horário de atendimento  
das 9 às 20 horas

### Cinetatro Municipal João Mota

Rua João da Luz, n.º 5  
2970-635 Sesimbra  
Tel.: 21 228 87 15  
E-mail: cinetatro@cm-sesimbra.pt  
Horário da bilheteira  
INVERNO

quarta a domingo, das 16 às 20h  
VERÃO (julho e agosto):  
quarta a domingo, das 17 às 21h  
O horário é prolongado em dias  
de espetáculo/cinema, até 30  
minutos depois do início dos mesmos.  
Informações e reservas:  
21 223 40 34

### CIPA - Centro de Inovação e Participação Associativa

Rua Sacadura Cabral  
2975-395 Quinta do Conde (Conde 3)  
Tel.: 21 180 91 03 / 93 998 27 68  
Fax: 21 182 57 09  
E-mail: cipa@cm-sesimbra.pt  
Horário de funcionamento  
de terça a sábado, das 9 às 12.30  
e das 14 às 22h

### Divisão de Cultura, Museus e Património

Avenida da Liberdade, n.º 55 - 1.º Dt.º  
2970-635 Sesimbra  
Tel.: 21 228 85 00  
E-mail: museu@cm-sesimbra.pt  
Horário de atendimento  
das 9 às 12.30 e das 14 às 17.30h

### Espaço Cidadania - CLAI Quinta do Conde

Recinto do Mercado Municipal,  
loja 21/22  
2975 Quinta do Conde  
Tel.: 21 210 95 00  
Horário de atendimento  
de terça a sexta, das 9 às 12  
e das 14 às 17h  
Sesimbra  
Av. da Liberdade, n.º 55, 1.º Esq.  
2970 Sesimbra  
Tel.: 21 228 85 00  
Horário de atendimento  
segundas, das 9 às 12 e das 14 às 17h

### Espaço Solidário Quinta do Conde

Recinto do Mercado Municipal, loja 14  
2975 Quinta do Conde  
Tel.: 93 998 27 74  
Horário de atendimento  
de terça a sexta, das 9 às 12  
e das 14 às 17h  
Santana  
Rua Dr. Alberto Leite,  
junto à paragem dos autocarros  
2970 Sesimbra  
Tel.: 93 998 06 21  
Horário de atendimento  
de terça a sexta, das 9 às 12.30  
e das 14 às 17.30h

### Espaço Zambujal

Estrada Nacional 379, Zambujal  
2970 Sesimbra  
Tel.: 21 087 08 45 / 96 241 73 27  
E-mail: espaco.zambujal@jf-castelo.pt  
Site: www.espaco-zambujal.blospot.com  
Horário de funcionamento  
de terça a sábado, das 10.30  
às 12.30 e das 14 às 18.30h

### Gabinete de Inserção Profissional Sesimbra

Bairro de Argéis, Formar  
2970 Sesimbra  
Tel.: 21 228 85 00/10 27  
E-mail: gipsesimbra@gmail.com  
Horário de atendimento  
de segunda e quarta, das 14.30 às 17h  
terças, quintas e sextas, das 9.30  
às 12.30 e das 14.30 às 17h

### Quinta do Conde

Espaço Cidadania, Mercado  
Municipal, loja 21  
2975 Quinta do Conde  
Tel.: 21 210 42 52 / 21 228 85 00  
E-mail: gip.ecidadania.quintado  
conde@gmail.com  
Horário de atendimento  
segundas, das 12.30 às 17h  
de terça a sexta, das 9 às 12h  
e das 14 às 17h

### Gabinete Municipal da Quinta do Conde

Edifício do Mercado Municipal  
Rua Manuel de Arriaga  
2975-329 Quinta do Conde  
Tel.: 21 210 85 00  
Horário de atendimento  
das 9 às 12 e das 14 às 16.30h

### Loja Ond@Jovem (Quinta do Conde)

Av. Norton de Matos, Cova dos Vidros  
2975-312 Quinta do Conde  
Tel.: 21 210 22 31  
E-mail: onda\_jovem\_qdc@cm-  
sesimbra.pt  
Horário de funcionamento  
de terça a sábado, das 14 às 20h

### **Loja Ond@Jovem (Sesimbra)**

Rua Heliodoro Salgado, n.º 2  
2970-760 Sesimbra

Tel.: 93 998 25 96

E-mail: onda\_jovem\_sesimbra@cm-sesimbra.pt

Horário de funcionamento  
de terça a sábado, das 13 às 19h

### **Núcleo Museológico de Arqueologia**

Castelo de Sesimbra – 2970 Sesimbra

Tel.: 21 268 07 46

E-mail: museu@cm-sesimbra.pt

Horário de funcionamento  
de segunda a sexta, das 14 às 17.30h  
sábado e domingo, das 9 às 12.30  
e das 14 às 17.30h

### **Parque de Campismo Municipal Forte do Cavalo**

Tel.: 21 228 85 08

### **Pavilhão Municipal da Quinta do Conde**

Tel.: 21 210 16 91

### **Pavilhão Municipal de Sampaio**

Tel.: 21 268 64 08

### **Polo de Leitura da Quinta do Conde**

Rotunda da Cova dos Vidros

2975-333 Quinta do Conde

Tel.: 21 210 10 22

E-mail: plqc@cm-sesimbra.pt

Horário de funcionamento  
de terça a sexta, das 9.30 às 12.30  
e das 14 às 17.30h  
Encerra segunda de manhã  
Horário da tarde: das 14 às 17.30h

### **Posto de Turismo**

Largo da Marina, 26/27

2970-657 Sesimbra

Tel.: 21 228 85 40

E-mail: turismo@cm-sesimbra.pt

Horário de funcionamento  
INVERNO (outubro a maio):  
das 9.30 às 13 e das 14 às 17.30h  
(todos os dias)  
VERÃO (junho a setembro):  
das 9.30 às 20h (todos os dias)

### **Reserva Visitável de Artes de Pesca**

Largo Luís de Camões

2970-668 Sesimbra

Marcações: 21 228 85 00 /

museu@cm-sesimbra.pt

## **Juntas de Freguesia**

### **Junta de Freguesia da Quinta do Conde**

Rotunda da Cova dos Vidros

2975-333 Quinta do Conde

Tel.: 21 210 83 70

E-mail: geral@jf-quintadoconde.pt

Site: www.jf-quintadoconde.pt

### **Junta de Freguesia do Castelo**

Avenida Padre António Pereira de

Almeida, Lote 6, r/c, Santana

2970-590 Sesimbra

Tel.: 21 268 92 10

E-mail: geral@jf-castelo.pt

Site: www.jf-castelo.pt

### **Junta de Freguesia de Santiago**

Rua Capitão Leitão, n.º 4

2970-725 Sesimbra

Tel.: 21 228 84 10

E-mail: geral@jf-santiago.pt

Site: www.jf-santiago.pt

## **Comunicação Social**

### **Comércio do Seixal e Sesimbra**

Tel.: 21 099 16 83

### **Fórum da Quinta do Conde**

Tel.: 96 760 16 34

### **Jornal de Sesimbra**

Tel.: 21 228 92 00

### **Nova Morada**

Tel.: 96 621 72 66

### **O Condense**

Tel.: 21 210 12 59

### **O Sesimbrense**

Tel.: 21 223 21 05

### **Raio de Luz**

Tel.: 21 268 15 54

### **Sesimbra FM**

Tel.: 21 228 92 00

### **Sesimbra TV**

Tel.: 21 088 37 65

## **Emergência**

### **Bombeiros Voluntários de Sesimbra**

PIQUETE DE SESIMBRA

Tel.: 21 228 84 50

PIQUETE DA QUINTA DO CONDE

Tel.: 21 210 61 74

### **Carrinha Sea Master**

Tel.: 91 940 45 55

### **Centros de Saúde de Sesimbra**

SESIMBRA – Tel.: 21 228 96 00

SANTANA – Tel.: 21 268 92 80

QUINTA DO CONDE

Tel.: 21 211 09 40

### **Comissão de Proteção de Crianças e Jovens Concelho de Sesimbra (CPCJ)**

Tel.: 21 268 73 45

E-mail: cpcjsesimbra@gmail.com

### **Cruz Vermelha Portuguesa (Quinta do Conde)**

Tel.: 21 210 02 12

### **EDP (avarias)**

Tel.: 800 50 65 06

### **Farmácias**

SESIMBRA (LOPES)

Tel.: 21 223 30 28

SESIMBRA (LEÃO)

Tel.: 21 228 80 78

SANTANA (BEARITA)

Tel.: 21 268 83 70

COTOVIA – Tel.: 21 268 16 85

ALFARIM – Tel.: 21 268 85 47

QUINTA DO CONDE (RODRIGUES

PATA) Tel.: 21 210 80 50

QUINTA DO CONDE (BIO-LATINA)

Tel.: 21 210 91 13

QUINTA DO CONDE

Tel.: 21 211 37 28/9

### **GNR**

SESIMBRA – Tel.: 21 228 95 10

ALFARIM – Tel.: 21 268 88 10

QUINTA DO CONDE

Tel.: 21 210 07 18

### **Hospital Garcia de Orta (Almada)**

Tel.: 21 294 02 94

### **Linha SOS Criança**

Tel.: 800 202 651 (grátis)

### **Linha Verde Recados da Criança**

Tel.: 800 206 656 (grátis)

### **Piquete de Águas (CMS)**

Sesimbra

Tel.: 21 223 23 21 / 93 998 06 24

Quinta do Conde

Tel.: 21 210 95 06 / 93 998 06 04

### **Polícia Marítima**

Tel.: 21 228 07 78

### **Proteção Civil (CMS)**

Tel.: 21 228 05 21

### **PT (avarias)**

Tel.: 16200

# Sesimbra

Arrábida

Foto: Francisco Rasteiro

Sesimbra  um mar de emoções... todo o ano.

[www.visitsesimbra.pt](http://www.visitsesimbra.pt)

  
Sesimbra  
câmara municipal